

ชาติพันธุ์วรรณนาทางโบราณคดี เรื่องระบบนิเวศของภาชนะดินเผา

สุรรัตน์ บุบผา¹

บทนำ

บทความนี้เป็นการนำเสนอผลการวิจัยของผู้เขียน ซึ่งได้เสนอเป็นวิทยานิพนธ์ในหลักสูตรปริญญาศิลปศาสตรมหาบัณฑิต สาขาวิชาโบราณคดีสมัยก่อนประวัติศาสตร์ ภาควิชาโบราณคดี บัณฑิตวิทยาลัย มหาวิทยาลัยศิลปากร ปีการศึกษา 2544 เรื่อง “การศึกษาชาติพันธุ์วรรณนาทางโบราณคดีเกี่ยวกับระบบนิเวศของภาชนะดินเผาที่บ้านหัวบึง จังหวัดขอนแก่น” (The Ethnoarchaeological Study of Ceramic Ecology at Ban Hua Bueng, Khon Kaen Province)

การวิจัยในครั้งนี้มีจุดมุ่งหมายหลักในการนำเสนอแนวคิด ตลอดจนนัยหรือตัวแบบทางโบราณคดีที่สามารถนำไปช่วยในการศึกษาเทียบเคียงเพื่อแปลความและทำความเข้าใจเรื่องระบบนิเวศของภาชนะดินเผาในสมัยก่อนประวัติศาสตร์ตอนปลายช่วงสังคมหมู่บ้านเกษตรกรรมในพื้นที่ภาคตะวันออกเฉียงเหนือของประเทศไทย ในประเด็นที่เกี่ยวข้องกับความสัมพันธ์ระหว่างการผลิตภาชนะดินเผากับระบบนิเวศทางธรรมชาติและระบบนิเวศทางสังคม รวมทั้งลักษณะการจัดแบ่งพื้นที่ในกระบวนการผลิตภาชนะดินเผาภายในชุมชนที่สัมพันธ์กับการแบ่งงาน

¹ อาจารย์ประจำวิทยาลัยนวัตกรรมการอุดมศึกษา มหาวิทยาลัยธรรมศาสตร์.

ภายในครอบครัวภายใต้เงื่อนไขเรื่องเพศและวัย ทั้งนี้ได้อาศัยทฤษฎีทางมานุษยวิทยาและโบราณคดีมาช่วยในการศึกษา โดยอาศัยการเก็บข้อมูลจากสองส่วนคือ ข้อมูลเอกสารและข้อมูลภาคสนามที่ได้จากการสังเกตการณ์และการสัมภาษณ์ข้างบ้านภาชนะดินเผาที่หมู่บ้านห้วยบึง หมู่ที่ 5 ตำบลดอนช้าง อำเภอเมือง จังหวัดขอนแก่น ในระหว่างเดือนธันวาคม พ.ศ. 2542 ถึงเดือนกันยายน พ.ศ. 2543 โดยมีการใช้แบบสอบถามและแบบบันทึกในการเก็บข้อมูล

ภาชนะดินเผาที่พบจากการสำรวจและขุดค้นในแหล่งโบราณคดีต่าง ๆ นั้น จัดเป็นหลักฐานประเภทหนึ่งที่มีความสำคัญต่อการศึกษาทางโบราณคดี ซึ่งนอกจากจะเป็นหลักฐานที่พบในปริมาณมากแล้ว ภาชนะดินเผาหรือชิ้นส่วนภาชนะดินเผาเหล่านี้ยังสามารถให้ข้อมูลเกี่ยวกับสภาพชีวิตความเป็นอยู่และวัฒนธรรมของชุมชนในอดีตด้านต่าง ๆ ด้วย อาทิ ที่ตั้งของชุมชน แหล่งผลิต เส้นทางการติดต่อค้าขายหรือการคมนาคมที่แสดงให้เห็นถึงความสัมพันธ์ของชุมชนต่าง ๆ ที่มีการติดต่อซึ่งกันและกัน ตลอดจนระดับความเจริญของผู้คน นอกจากนี้ยังสามารถใช้เป็นสิ่งกำหนดอายุสมัยโดยประมาณของแหล่งโบราณคดี เนื่องจากภาชนะดินเผาที่คนในอดีตผลิตขึ้นในแต่ละยุคสมัยนั้นจะมีรูปร่างและลวดลายการตกแต่งบางประการที่เป็นลักษณะเฉพาะของแต่ละสมัย เช่น ภาชนะดินเผาแบบวัฒนธรรมบ้านเชียงสมัยปลาย ซึ่งจัดเป็นวัฒนธรรมยุคเหล็กที่พบในบริเวณภาคตะวันออกเฉียงเหนือของประเทศไทยนั้น ส่วนมากจะมีการเขียนลวดลายด้วยสีแดงลงบนพื้นผิวด้านนอกที่เป็นสีขาวนวล ขณะเดียวกันรูปแบบภาชนะดินเผาที่แหล่งโบราณคดีบ้านเก่า³ นั้นมักจะมีลักษณะเป็นภาชนะดินเผาสีดำขัดมัน บางใบมีการตกแต่งด้วยลายเชือกทาบที่ผิวด้านนอก เป็นต้น²

ย้อนหลังกลับไปในราว 30 กว่าปีที่ผ่านมานั้น การศึกษาภาชนะดินเผาในประเทศไทยส่วนใหญ่มักเป็นการศึกษาจากตัววัตถุหลักฐานโดยตรง โดยเฉพาะอย่างยิ่งการศึกษารูปแบบ (Typology) โดยพิจารณาจากคุณลักษณะย่อยในด้านรูปร่างและการตกแต่งผิว เช่น การศึกษารูปแบบภาชนะดินเผาจากแหล่งโบราณคดีบ้านเก่า³ การศึกษารูปแบบภาชนะดินเผาจากแหล่งโบราณคดีโนนนกทา⁴ การ

² ปรีชา กาญจนาคม, โบราณคดีเบื้องต้น (กรุงเทพฯ: โอเดียนสโตร์, 2540), หน้า 21-23.

³ P. Sorensen, and T. Hatting, Archaeological Excavations in Thailand: Ban Kao, Neolithic Settlement with Cemeteries in the Kanchanaburi Province, vol. II, Part one: The Archaeological Material from the Burials (Copenhagen: Munksgaard, 1967).

ศึกษารูปแบบภาชนะดินเผาจากแหล่งโบราณคดีบ้านเชียง⁴ และการศึกษารูปแบบภาชนะดินเผาจากแหล่งโบราณคดีบ้านปราสาท⁶ เป็นต้น

นอกจากการศึกษารูปแบบโดยอาศัยคุณลักษณะย่อยดังกล่าวแล้ว ยังมี การนำวิธีการและเครื่องมือทางวิทยาศาสตร์มาใช้เพื่อศึกษาองค์ประกอบของเนื้อดิน เช่น การวิเคราะห์ทางเคมีเพื่อตรวจสอบส่วนผสมในเนื้อภาชนะดินเผาจากแหล่งโบราณคดีบ้านเก่า จังหวัดกาญจนบุรี⁷ และการศึกษาภาชนะดินเผาจากแหล่งโบราณคดีบ้านใหม่ชัยมงคล จังหวัดนครสวรรค์ โดยวิธีศิลาวรรณา⁸ ตลอดจนการศึกษารูปแบบดินเผาจากแหล่งโบราณคดีบ้านกอก จังหวัดขอนแก่น⁹ ซึ่งผลการศึกษาดังกล่าวได้นำไปพิจารณาร่วมกับคุณลักษณะย่อยด้านรูปทรงและการตกแต่งผิวเพื่อจัดรูปแบบภาชนะดินเผาเช่นเดียวกัน

อย่างไรก็ตาม เมื่อพิจารณาถึงที่มาของภาชนะดินเผาที่เกิดขึ้นภายในชุมชนหนึ่ง ๆ แล้ว จะเห็นได้ว่าภาชนะดินเผาเป็นวัตถุที่จะต้องผ่านกระบวนการผลิตที่เกี่ยวข้องสัมพันธ์กับปัจจัยด้านสิ่งแวดล้อมหรือระบบนิเวศที่สำคัญอย่างน้อย 2 ประการ คือ (1) ระบบนิเวศทางธรรมชาติ (Natural Ecology) ในแง่ที่เป็นแหล่งวัตถุดิบในการผลิต (Raw material resources) ตลอดจนปัจจัยทางธรรมชาติต่าง ๆ

⁴ กรมศิลปากร, อดีตอีสาน (กรุงเทพฯ : โรงพิมพ์การศาสนา, 2531), หน้า 130-135 ; D.T. Bayard, "Excavation at Non Nok Tha, Northeastern Thailand, 1968: An Interim Report," Asian Perspective XIII (1970): 109-143; and W.G. Solhiem, "Northern Thailand, Southeast Asia, and World Prehistory," Asian Perspective XIII (1970): 145-162.

⁵ รักชนก โตสุพันธ์, "การศึกษารูปแบบของเศษภาชนะดินเผา (หลุม D5) แหล่งขุดค้นบ้านเชียง พ.ศ. 2518 อำเภอหนองหาน จังหวัดอุดรธานี" (สารนิพนธ์ปริญญาบัณฑิต ภาควิชาโบราณคดี คณะโบราณคดี มหาวิทยาลัยศิลปากร, 2529); และ สุรพล นาถะพินธุ, บ้านเชียง (กรุงเทพฯ: กรมศิลปากร, 2530).

⁶ กรมศิลปากร, บ้านปราสาท แหล่งโบราณคดีอีสานล่าง (กรุงเทพฯ: สมาพันธ์, 2534).

⁷ ภูริธร กำภู ณ อยุธยา, "ส่วนผสมเนื้อภาชนะดินเผาสมัยหินใหม่ที่บ้านเก่า จังหวัดกาญจนบุรี" (วิทยานิพนธ์ปริญญาบัณฑิต คณะโบราณคดี มหาวิทยาลัยศิลปากร, 2518).

⁸ บัณฑิตย์ สมประสงค์, "การวิเคราะห์ภาชนะดินเผาสมัยก่อนประวัติศาสตร์จากบ้านใหม่ชัยมงคล อำเภอตากลี จังหวัดนครสวรรค์ โดยวิธีศิลาวรรณา" (วิทยานิพนธ์ปริญญามหาบัณฑิต สาขาวิชาโบราณคดีสมัยก่อนประวัติศาสตร์ บัณฑิตวิทยาลัย มหาวิทยาลัยศิลปากร, 2540).

⁹ D. Bayard, P. Charoenwongsa, and S. Rutnin, "Excavations at Non Chai, Northeastern Thailand, 1977-1978," Asian Perspective 25, 1 (1982-1983): 13-61.

ที่ส่งผลต่อกระบวนการผลิต เช่น ฤดูกาล สภาพภูมิอากาศ ฯลฯ และปัจจัยที่ (2) ระบบนิเวศทางสังคม (Social Ecology) อันได้แก่ปัจจัยต่างๆ ทางสังคมที่ส่งผลต่อการผลิตภาชนะดินเผา เช่น การเรียนรู้และความชำนาญงานของช่างปั้น การถ่ายทอดวิธีการผลิต รวมทั้งสภาพเศรษฐกิจอันเป็นแรงผลักดันประการหนึ่งที่ทำให้เกิดการผลิตภาชนะดินเผา เป็นต้น

ด้วยเหตุนี้ เมื่อพิจารณาภาชนะดินเผาในแง่ที่สัมพันธ์กับสิ่งแวดล้อมแล้ว ในการศึกษาและแปลความทางโบราณคดีผ่านวัตถุหลักฐานทางวัฒนธรรมตลอดจนร่องรอยของกิจกรรมการผลิตต่างๆ ของมนุษย์ในอดีตที่หลงเหลือไว้นั้นจึงไม่ใช่สิ่งที่ปฏิบัติได้ง่ายนัก เนื่องจากหลักฐานต่างๆ ที่ขุดค้นพบนั้นไม่สามารถที่จะบอกเรื่องราวได้อย่างสมบูรณ์ในตัวของหลักฐานเอง ดังนั้นนักโบราณคดีจึงต้องพยายามศึกษาและแปลความผ่านทางวัตถุทางวัฒนธรรมเหล่านี้โดยอาศัยองค์ความรู้ในด้านต่างๆ มาประกอบกันเพื่อที่จะสามารถอธิบายเรื่องราวของสังคมมนุษย์ในอดีตได้อย่างชัดเจน ด้วยเหตุนี้การศึกษาภาชนะดินเผาหรือชิ้นส่วนภาชนะดินเผาที่พบจากแหล่งโบราณคดีต่างๆ นั้นก็เช่นเดียวกัน บางครั้งไม่สามารถที่จะตอบคำถามหรือให้ความกระจ่างเกี่ยวกับกระบวนการผลิตภาชนะดินเผาที่สัมพันธ์กับระบบนิเวศในอดีตได้อย่างชัดเจนโดยตัวหลักฐานเอง ดังนั้นแนวทางหนึ่งที่น่าสนใจในการศึกษาเพื่อช่วยตอบคำถามหรือสร้างคำอธิบาย ตลอดจนก่อให้เกิดความรู้ความเข้าใจในกระบวนการของความสัมพันธ์ระหว่างภาชนะดินเผากับระบบนิเวศทั้งทางธรรมชาติและทางสังคมนั้นก็คือการศึกษาในเชิง “ชาติพันธุ์วรรณาทางโบราณคดี” (Ethnoarchaeology) ซึ่งมีจุดมุ่งหมายหลักในการทำความเข้าใจความสัมพันธ์ระหว่างพฤติกรรมของมนุษย์กับวัตถุโดยพิจารณาจากข้อมูลต่างๆ จากสังคมปัจจุบันหรือสังคมที่มีอยู่ในอดีตและได้ก่อให้เกิดแนวคิดหรือนัย (Significance) ทฤษฎี (Theory) หรือตัวแบบ (Model) ที่สามารถนำไปช่วยการศึกษาและแปลความหลักฐานทางโบราณคดีได้อีกแนวทางหนึ่ง ทั้งนี้โดยการนำไปศึกษาเทียบเคียง (Analogy) กับหลักฐานหรือข้อมูลทางโบราณคดีแล้วอธิบายสภาพของสังคมหรือวัฒนธรรมของหลักฐานทางโบราณคดีนั้นๆ ทั้งนี้การศึกษาทางชาติพันธุ์วรรณาทางโบราณคดีนั้นมาจากการวิจัยในภาคสนามเองโดยตรงของนักโบราณคดี เนื่องจากข้อมูลทางชาติพันธุ์ที่ศึกษาโดยนักชาติพันธุ์วรรณานั้นมักมีข้อจำกัดต่อการนำมาช่วยในการศึกษาแปลความหลักฐานทางโบราณคดี¹⁰

จากข้อจำกัดในการแปลความที่ตัวหลักฐานโดยตรงจึงเริ่มนำไปสู่การศึกษาชาติพันธุ์วรรณาทางโบราณคดีเกี่ยวกับการผลิตภาชนะดินเผา ซึ่งมีการนำข้อมูลเรื่องการผลิตและการใช้ภาชนะดินเผาจากหมู่บ้านต่างๆ ในภาคตะวันออกเฉียง

เหนือของไทยไปใช้แปลความร่วมกับหลักฐานที่พบจากการขุดค้นแหล่งโบราณคดี โดยในปี พ.ศ. 2513 วิลเฮล์ม จี. โซลไฮม์¹¹ และ เอ็ม. เบอร์ค¹² จากมหาวิทยาลัยฮาวาย ประเทศสหรัฐอเมริกา ได้ดำเนินการศึกษาชาติพันธุ์วรรณาทางโบราณคดีที่หมู่บ้านดอนบม อำเภอเมือง จังหวัดขอนแก่น ในประเด็นเรื่องความหลากหลายของรูปแบบขอบปากภาชนะ (Rim form variation) เพื่อประกอบการแปลความร่วมกับโครงการขุดค้นทางโบราณคดีที่ได้ดำเนินการในช่วงระยะเวลาเดียวกันนั้น โครงการวิจัยดังกล่าวนี้เองนับเป็นครั้งแรกที่การศึกษาชาติพันธุ์วรรณาทางโบราณคดีในเชิงระบบนิเวศของภาชนะดินเผาได้เริ่มต้นขึ้นในประเทศไทย และต่อมาในปี พ.ศ. 2515 เอ. เอ็ม. คาลเดอร์¹³ ได้ศึกษาเรื่องกระบวนการก่อตัวของแหล่งโบราณคดี (Site formation processes) ที่หมู่บ้านแก้งเหนือ ส่วนการศึกษาโดยนักวิชาการไทยนั้นได้เริ่มต้นขึ้นในราว พ.ศ. 2529 ซึ่งมีการนำข้อมูลการผลิตภาชนะดินเผาจากบ้านคำอ้อ บ้านปลู จังหวัดอุดรธานี บ้านดอนบม จังหวัดขอนแก่น ไปศึกษาเทียบเคียงกับหลักฐานประเภทภาชนะดินเผาเพื่ออธิบายถึงเทคนิคการผลิตภาชนะดินเผาที่แหล่งโบราณคดีบ้านเชียง¹⁴

สำหรับงานวิจัยของผู้เขียนครั้งนี้เป็นอีกหนึ่งงานวิจัยทางชาติพันธุ์วรรณา

¹⁰ Guy Gibbon, *Anthropological Archaeology* (New York: Columbia University Press, 1984), 420; and Colin Renfrew and Paul Bahn, *Archaeology: Theories, Methods, and Practice* (New York: Thames and Hudson, 1991), pp. 9, 11.

¹¹ W.G. Solheim, "Pottery and the Prehistory of Northeast Thailand," in *Pot and Potters (Current Approaches in Ceramic Archaeology) Monograph XXIV*, edited by Prudence M. Rice (Los Angeles: Institute of Archaeology, University of California, 1987), pp. 95-105.

¹² M. Burke, *Ban Don Boom Diary: A Study of Pottery Manufacture in a North-east Thai Village*, Final report on project (ms., files of the author, 1970).

¹³ A.M. Calder, "Cracked Pots and Rubbish Tips: an Ethnoarchaeological Investigation of Vessel and Sherd Distribution in a Thai-Lao Village" (Unpublished M.A. thesis, The University of Otago, 1972).

¹⁴ จุฑารัตน์ ขุนทอง, "การศึกษาเทคนิคการผลิตภาชนะดินเผาแหล่งขุดค้นบ้านเชียง ปี พ.ศ. 2518 ตำบลบ้านเชียง อำเภอหนองหาน จังหวัดอุดรธานี" (สารนิพนธ์ปริญญาบัณฑิต ภาควิชาโบราณคดี มหาวิทยาลัยศิลปากร, 2529); และ นิภาวรรณ ศิริบำรุงสุข, "การศึกษาภาชนะดินเผาเฉพาะที่มีลายเขียนสีหลุม D5 และหลุม D6 แหล่งขุดค้นบ้านเชียง พ.ศ. 2518 อำเภอหนองหาน จังหวัดอุดรธานี," (สารนิพนธ์ปริญญาบัณฑิต ภาควิชาโบราณคดี มหาวิทยาลัยศิลปากร, 2529).

ทางโบราณคดีซึ่งมีจุดมุ่งหมายหลักในการนำเสนอแนวคิดหรือตัวแบบทางโบราณคดีที่สามารถนำไปช่วยในการศึกษาแปลความและทำความเข้าใจเรื่องระบบนิเวศของภาชนะดินเผาในสมัยก่อนประวัติศาสตร์ตอนปลายช่วงสังคมหมู่บ้านเกษตรกรรมในพื้นที่ภาคตะวันออกเฉียงเหนือของประเทศไทย ซึ่งสัมพันธ์กับการสร้างบ้านเรือนอยู่อาศัยอย่างถาวร มีการเพาะปลูกพืชและเลี้ยงสัตว์ รวมทั้งการผลิตเครื่องมือเครื่องใช้ เช่น เครื่องมือสำริด เครื่องมือเหล็ก ภาชนะดินเผา ฯลฯ สังคมในช่วงนี้มักมีการตั้งบ้านเรือนและมีพื้นที่ประกอบกิจกรรมอยู่บนเนินดินซึ่งล้อมรอบด้วยพื้นที่เพาะปลูก ดังเช่นแหล่งโบราณคดีสมัยก่อนประวัติศาสตร์ตอนปลายในพื้นที่ภาคตะวันออกเฉียงเหนือของไทยหลายแห่ง อาทิ แหล่งโบราณคดีบ้านเชียง แหล่งโบราณคดีบ้านนาดี แหล่งโบราณคดีโนนนกทา และแหล่งโบราณคดีบ้านธารปราสาท เป็นต้น

ในประเด็นของพื้นที่ศึกษานั้นอย่างน้อยที่สุดความเด่นชัดเรื่องหลักฐานการผลิตภาชนะดินเผาของชุมชนในภาคตะวันออกเฉียงเหนือ ซึ่งอาจเป็นผลสืบเนื่องมาจากการดำเนินงานทางโบราณคดีที่มีมากกว่าพื้นที่อื่น ๆ ประกอบกับในปัจจุบันยังคงมีหมู่บ้านที่ทำการผลิตภาชนะดินเผาด้วยวิธีที่เรียบง่ายซึ่งกระจายตัวอยู่เป็นจำนวนมากถึง 64 แห่ง¹⁵ คงเป็นสิ่งยืนยันถึงความน่าสนใจของภาคตะวันออกเฉียงเหนือได้เป็นอย่างดี ซึ่งวิธีการผลิตภาชนะดินเผาในชุมชนต่างๆ ที่กระจายตัวกันอยู่เกือบทั่วภาคอีสานดังกล่าวนี้ สันนิษฐานว่าน่าจะมีลักษณะร่วมบางประการกับลักษณะของกิจกรรมการผลิตเครื่องปั้นดินเผาในสมัยโบราณ กล่าวคือ มีการขึ้นรูปภาชนะด้วยมือและสุญไฟเผาภาชนะในที่โล่ง¹⁶ โดยสามารถพิจารณาจากวัสดุบางอย่างที่ใช้ในกิจกรรมการผลิตภาชนะดินเผาทั้งที่พบจากแหล่งโบราณคดีและที่ยังคงใช้อยู่ในปัจจุบัน โดยเฉพาะอย่างยิ่ง “หินคูดหรือดินคูด” (Clay anvil) ดังนั้น

¹⁵ สสำรวจ อินแบน และคณะ, การสำรวจสภาวะเทคโนโลยีเซรามิกส์ในภาคตะวันออกเฉียงเหนือ (ขอนแก่น: สถาบันวิจัยและพัฒนา มหาวิทยาลัยขอนแก่น, 2532).

¹⁶ ปรีชา กาญจนาคม, “ภาชนะดินเผา,” ศิลปากร, 4, 2 (2516): 323-328; Brian A. Vincent, “The Petrographic Analysis of Prehistoric Pottery from Ban Na Di and Related Sites,” in Prehistoric Investigations in Northeast Thailand (Part III), BAR International Series 231 (ii), edited by Charles Higham and Amphan Kijngam (Oxford, 1984), 648-649; and Somsuda Rutnin, A Pottery Sequence from Non Chai, Northeast Thailand (Unpublished M.A. thesis, The University of Otago, 1979).

จึงมิได้หมายความว่าผลการศึกษาในครั้งนี้จะเป็นการบ่งชี้ว่าเป็นการสืบทอดหรือ ต่อเนื่องทางวัฒนธรรมกับหลักฐานที่พบจากแหล่งโบราณคดี เนื่องจากอายุสมัย ของแหล่งโบราณคดีกับช่วงเวลาที่ทำการศึกษาในปัจจุบันนั้นมีช่วงระยะเวลาที่ ยาวนานห่างกันนับพันปี อีกทั้งยังขาดผลการศึกษาหรือหลักฐานรองรับเรื่องการ สืบทอด ดังนั้นจึงเป็นการยากเกินไปที่จะสรุปว่าวัฒนธรรมที่พบทั้งสองช่วงเวลานี้ เป็นความต่อเนื่องทางวัฒนธรรม หากแต่เป็นการศึกษาเปรียบเทียบข้ามวัฒนธรรม เพื่อความเข้าใจในระบบของภาชนะดินเผาเป็นสำคัญ

ระเบียบวิธีวิจัย

ในการศึกษาได้อาศัยกรอบทฤษฎีทางมานุษยวิทยาและโบราณคดีมา ช่วยในการศึกษา ทั้งนี้กรอบแนวคิดหลัก ได้แก่ “การศึกษาระบบนิเวศของภาชนะ ดินเผา”¹⁷ (Ceramic Ecology) ซึ่งเป็นวัตถุประสงค์หลักของการศึกษาครั้งนี้ โดย อาศัยกรอบการศึกษาชาติพันธุ์วรรณาทางโบราณคดีมาช่วยในการศึกษาและการ เก็บข้อมูล ตลอดจนการทำความเข้าใจในประเด็นเรื่องระบบนิเวศของภาชนะดินเผา นอกจากนี้ยังทำการศึกษาเพิ่มเติมเรื่องโบราณคดีเชิงพื้นที่ (Spatial Archaeology) อีกประเด็นหนึ่งด้วยเพื่อความเข้าใจเรื่องการจัดสรรพื้นที่ในกระบวนการผลิต ภาชนะดินเผา ซึ่งการเก็บข้อมูลนั้นแบ่งออกเป็นสองส่วนด้วยกัน คือ (1) ข้อมูล เอกสาร และ (2) ข้อมูลภาคสนามที่ได้จากการสังเกตการณ์และการสัมภาษณ์ช่าง ปั้นภาชนะดินเผาในพื้นที่ศึกษา โดยมีการใช้แบบสอบถามและแบบบันทึกเพื่อช่วย ในการเก็บข้อมูล ทั้งนี้ในการจัดเก็บข้อมูลต่างๆ ที่ได้จากการสังเกตการณ์ การ สัมภาษณ์ ตลอดจนการใช้แบบสอบถามและแบบบันทึกจากภาคสนามนั้นได้ทำ การรวบรวมและสรุปข้อมูลทั้งหมดโดยใช้แอปพลิเคชัน (Application) ไมโครซอฟท์ แอ็กเซส 97 (Microsoft Access 97) ในลักษณะฐานข้อมูล (Database) เนื่องจาก สามารถสืบค้นข้อมูลได้ง่ายและเป็นระเบียบ อีกทั้งยังสะดวกต่อการเรียบเรียง ข้อมูลเพื่อการคำนวณในเชิงสถิติ ซึ่งเป็นวิธีการที่นำมาช่วยในการวิเคราะห์และ

¹⁷ “ระบบนิเวศของภาชนะดินเผา” (Ceramic Ecology) เป็นคำจำกัดความในภาษาไทยที่ได้จากมติในที่ประชุมของคณะกรรมการในการสอบป้องกันหัวข้อวิทยานิพนธ์ของผู้เขียน เมื่อเดือนกุมภาพันธ์ พ.ศ. 2543.

แปลความข้อมูลในการศึกษาครั้งนี้ที่สำคัญอีกวิธีหนึ่งด้วย¹⁸

1. การศึกษาระบบนิเวศของภาชนะดินเผา

การศึกษาระบบนิเวศของภาชนะดินเผาเป็นส่วนหนึ่งของการศึกษาเชิงนิเวศวิทยาวัฒนธรรม¹⁹ (Cultural Ecology) ซึ่งเน้นความสนใจในการศึกษาความสัมพันธ์ระหว่างภาชนะดินเผาและระบบนิเวศ โดยเป็นการศึกษาความสัมพันธ์ระหว่างภาชนะดินเผากับระบบนิเวศทั้งสองประการ คือ (1) ระบบนิเวศทางธรรมชาติ และ (2) ระบบนิเวศทางสังคม ทั้งนี้โดยมีจุดประสงค์เพื่อพัฒนาความเข้าใจในการศึกษาภาชนะดินเผาสำหรับงานโบราณคดีและขยายขอบเขตประเด็นการศึกษาทางมานุษยวิทยาให้กว้างขวางยิ่งขึ้น การศึกษาด้วยแนวทางดังกล่าวนี้จำเป็นอย่างยิ่งที่จะต้องพิจารณาปัจจัยต่างๆ ที่เกี่ยวข้องกับการผลิตภาชนะดินเผา เช่น สภาพแวดล้อมของแหล่งผลิต ลักษณะดิน เชื้อเพลิง รูปแบบของภาชนะประเภทต่างๆ ที่ผลิตขึ้นภายในชุมชน หน้าที่การใช้งานของภาชนะแต่ละประเภท เช่น ภาชนะบรรจุน้ำ ภาชนะบรรจุอาหาร นอกจากนี้ยังรวมถึงการศึกษาเรื่องสถานะและบทบาทของช่างปั้นด้วย อาทิ ทักษะความชำนาญงาน การเรียนรู้²⁰

2. การศึกษาชาติพันธุ์วรรณาทางโบราณคดี

ชาติพันธุ์วรรณาทางโบราณคดี หรือ ชาติพันธุ์วิทยาทางโบราณคดี หมายถึง แนวทางการศึกษาทางโบราณคดีที่ได้รับการพัฒนาขึ้นโดยผสมผสานระหว่าง

¹⁸ สุรรัตน์ บุษพา, “การศึกษาชาติพันธุ์วรรณาทางโบราณคดีเกี่ยวกับระบบนิเวศของภาชนะดินเผาที่บ้านหัวบึง จังหวัดขอนแก่น” (วิทยานิพนธ์ปริญญาโทบัณฑิต สาขาวิชาโบราณคดีสมัยก่อนประวัติศาสตร์ บัณฑิตวิทยาลัย มหาวิทยาลัยศิลปากร, 2544), หน้า 46-48.

¹⁹ ดูรายละเอียดเพิ่มเติมเรื่อง “นิเวศวิทยาวัฒนธรรม (Cultural Ecology)” ใน ยศ สันตสมบัติ, มนุษย์กับวัฒนธรรม (กรุงเทพฯ: สำนักพิมพ์มหาวิทยาลัยธรรมศาสตร์, 2537), 34; Lewis R. Binford, “Archaeology as Anthropology,” in An Archaeological Perspective (New York: Seminar Press, 1972), p. 22; Michael A. Jochim, “Breaking Down the System: Recent Ecological Approaches in Archaeology,” in Advanced Method and Theory, vol. 2, edited by Michael B. Schiffer (New York: Academic Press, 1979), p. 77; and Julian H. Steward, Theory of Culture Change (Illinois: University of Illinois Press, 1979), pp. 30 -31, 34.

²⁰ F.R. Matson, “Ceramic Ecology: An Approach to the Study of the Early Culture of the Near East,” in Ceramics and Man. No. 41, edited by F.R. Matson (Chicago: Viking Fund Publications in Anthropology, 1965), pp. 202-216.

แนวคิดทางชาติพันธุ์วรรณาและแนวคิดทางโบราณคดี โดยมีจุดมุ่งหมายหลักในการทำความเข้าใจพฤติกรรมของมนุษย์กับวัตถุ โดยพิจารณาข้อมูลต่างๆ จากสังคมปัจจุบันหรือสังคมที่มีอยู่ในอดีตเพื่อสร้างคำอธิบายในเบื้องต้นเกี่ยวกับความสัมพันธ์ของวัตถุหลักฐานที่พบในแหล่งโบราณคดี²¹

วัตถุประสงคสำคัญในการศึกษาชาติพันธุ์วรรณาทางโบราณคดีประกอบด้วย

1. การสร้างภาพวิถีชีวิตของมนุษย์ในอดีต โดยการรวบรวมความรู้ทางประวัติศาสตร์ชาติพันธุ์เพื่อช่วยในการแปลความและอธิบายร่องรอยหรือหลักฐานทางโบราณคดี

2. สร้างทฤษฎีวิวัฒนาการ ซึ่งเป็นจุดมุ่งหมายที่สำคัญของการศึกษาชาติพันธุ์วรรณาทางโบราณคดีในการค้นหากฎเกณฑ์สากลหรือความเป็นอันหนึ่งอันเดียวกันของทฤษฎี (Universal rule or Monotheory) ที่ใช้ในการศึกษาร่วมกันเพื่ออธิบายภาพวิถีชีวิตของมนุษย์เมื่อครั้งอดีตที่เป็นแบบแผนเดียวกันและการสร้างตัวแบบในการศึกษาทางโบราณคดีให้ถูกต้องชัดเจนยิ่งขึ้น

3. การศึกษาโบราณคดีเชิงพื้นที่

โบราณคดีเชิงพื้นที่เป็นแนวทางในการศึกษาแปลความของนักโบราณคดีแนวทางหนึ่งที่น่าสนใจศึกษาถึงเรื่องแบบแผนการกระจายตัว ซึ่งมีการนำความรู้ทางสถิติมาช่วยในการศึกษา เช่น แบบแผนการกระจายตัวของหลักฐานทางโบราณคดี แบบแผนการกระจายตัวของแหล่งโบราณคดีและแบบแผนการกระจายตัวของพื้นที่ในการประกอบกิจกรรมใดกิจกรรมหนึ่ง เป็นต้น การศึกษาโบราณคดีเชิงพื้นที่นี้เป็นแนวทางหนึ่งซึ่งช่วยให้ทราบถึงแบบแผนการจัดระเบียบการใช้พื้นที่ภายในสังคม²²

ในทางโบราณคดีนั้นการศึกษาเรื่องพื้นที่สามารถช่วยสร้างความเข้าใจเกี่ยว

²¹ Lewis R. Binford, "Methodological Considerations of the Archaeological Use of Ethnographic Data," in *An Archaeological Perspective* (New York: Seminar Press, 1972), pp. 59-67; Gibbon, *Anthropological Archaeology*, p. 420; Renfrew and Bahn, *Archaeology: Theories, Methods, and Practice*, pp. 9, 11; and Miriam Thelma Stark, "Pottery Economics: A Kalinga Ethnoarchaeological Study" (Ph.D. dissertation, The University of Arizona, 1993), p. 18.

²² Ian Hodder and Clive Orton, *Spatial Analysis in Archaeology*, 4th ed. (Cambridge: Cambridge University Press, 1989), pp. 1-2.

กับการจัดระเบียบทางสังคมของชุมชนต่าง ๆ²³ การศึกษาเรื่องพื้นที่ยังช่วยอธิบายเกี่ยวกับการปรับตัวของมนุษย์ ทั้งนี้เมื่อพิจารณาในแง่การจัดระเบียบทางสังคมแล้วก็จะพบว่าแนวทางดังกล่าวมีส่วนช่วยในการศึกษาเรื่องการจัดระเบียบพื้นที่ (Spatial organization) ทั้งการจัดการพื้นที่ที่เป็นสิ่งแวดล้อมทางธรรมชาติ (Environmental space) และการจัดการพื้นที่ในส่วนที่อยู่อาศัย (Living space)

ด้วยพื้นฐานจากแนวทางการศึกษาในเชิงพื้นที่ดังกล่าว เมื่อนำมาประกอบกับการศึกษาเรื่องกระบวนการผลิตภาชนะดินเผา โดยมีประเด็นสำคัญในการศึกษาเรื่องการจัดสรรพื้นที่ในกระบวนการผลิตภาชนะดินเผาขั้นตอนต่างๆ จึงเป็นอีกแนวทางหนึ่งที่จะช่วยเชื่อมโยงตัวแปรหรือปัจจัยต่างๆ ระหว่างการจัดระเบียบในกระบวนการผลิตภาชนะดินเผากับรูปแบบของกิจกรรมการผลิตได้อีกแนวทางหนึ่ง²⁴

สมมติฐานของการศึกษา

จากการศึกษาข้อมูลเอกสารงานวิจัยในอดีตและการศึกษาข้อมูลภาคสนามในเบื้องต้นก่อนการลงสนามศึกษาจริงนั้น ผู้เขียนได้ตั้งสมมติฐานที่เกี่ยวข้องกับการศึกษาดังนี้

1. สภาพภูมิอากาศ อันได้แก่ ปริมาณน้ำฝน อุณหภูมิ ความชื้นสัมพัทธ์ และทิศทางลม เป็นปัจจัยในการกำหนดพื้นที่สำหรับประกอบกิจกรรมต่างๆ ในกระบวนการผลิตภาชนะดินเผาแต่ละขั้นตอน
2. การแบ่งงานภายในครอบครัวที่เกี่ยวข้องกับกิจกรรมการผลิตภาชนะดินเผาแต่ละขั้นตอนนั้นอยู่ภายใต้เงื่อนไขเรื่องเพศและวัยเป็นสำคัญ
3. การจัดแบ่งพื้นที่การทำงานในกระบวนการผลิตภาชนะดินเผาแต่ละขั้นตอนนั้นจะมีการแบ่งหน้าที่ภายในครัวเรือนภายใต้เงื่อนไขเรื่องเพศและวัย

²³ Dean E. Arnold, *Ecology and Ceramic Production in an Andean Community* (Cambridge: Cambridge University Press, 1993), p. 26; William A. Longacre and James M. Skibo, edited by Kalinga Ethnoarchaeology (Washington: Smithsonian Institution Press, 1994), p. vii.

²⁴ Phillip J.III. Arnold, *Domestic Ceramic Production and Spatial Organization: A Mexican Case Study in Ethnoarchaeology* (Cambridge: Cambridge University Press, 1991), p. 99.

ผลการศึกษา

บ้านหัวบึงเป็นหมู่บ้านขนาดเล็กในชนบทแห่งหนึ่งของภาคตะวันออกเฉียงเหนือที่ยังคงมีการผลิตภาชนะดินเผาด้วยวิธีการดั้งเดิม (Traditional ceramic production) ที่สืบทอดมาจากบรรพบุรุษเชื้อสายไทยโคราชซึ่งอพยพเข้ามาตั้งถิ่นฐานยังพื้นที่แห่งนี้เมื่อราวสองร้อยกว่าปีที่แล้ว ประชากรในหมู่บ้านตั้งถิ่นฐานอย่างถาวรและยังชีพด้วยการทำนาปลูกข้าวเป็นอาชีพหลักขณะที่ผลิตภาชนะดินเผาในช่วงฤดูแล้งและปลูกพืชสวนเป็นอาชีพเสริม²⁵ ตัวหมู่บ้านหัวบึงตั้งอยู่บนเนินดินทรงกลมขนาดเล็ก ขนาดเส้นผ่านศูนย์กลางของเนินดินประมาณ 250 เมตร ความสูงของเนินดินจากพื้นที่ราบโดยรอบประมาณ 1.50 เมตร พื้นที่โดยรอบเนินดินมีลักษณะเป็นที่ราบลุ่มซึ่งใช้เป็นพื้นที่หลักในการทำนาปลูกข้าวสลับกับการเพาะปลูกพืชสวนบางชนิดในช่วงหลังฤดูทำนา เช่น มะเขือเทศ แตงโม นอกจากนี้ที่ราบรอบหมู่บ้านบางส่วนนี้จะมีสภาพเป็นบึงย่อย ๆ ในฤดูน้ำหลาก มีลำห้วยใหญ่หรือที่ชาวบ้านเรียกว่า “ห้วยสีผึ้ง” ซึ่งเป็นลำห้วยธรรมชาติขนาดเล็กไหลผ่านทางด้านทิศเหนือของหมู่บ้านห่างออกไปราว 500 เมตร เนินดินแห่งนี้จัดอยู่ในบริเวณลานตะพักลำน้ำระดับต่ำ (Low terrace) ลักษณะเป็นดินนาที่อุดมสมบูรณ์ ศักยภาพของดินดีเหมาะต่อการทำนาปลูกข้าวและปลูกพืชหมุนเวียนได้ตลอดทั้งปี

การศึกษาภาคสนามที่หมู่บ้านหัวบึง หมู่ที่ 5 ตำบลดอนช้าง อำเภอเมืองจังหวัดขอนแก่น ได้ดำเนินการในระหว่างเดือนธันวาคม พ.ศ. 2542 ถึงเดือนกันยายน พ.ศ. 2543 ซึ่งเป็นการสังเกตการณ์และสัมภาษณ์ช่างปั้นภาชนะดินเผาจำนวนทั้งสิ้น 16 คน ทั้งนี้ผลการศึกษาเรื่องระบบนิเวศของภาชนะดินเผาที่หมู่บ้านหัวบึงโดยอาศัยกรอบความคิดต่าง ๆ ดังกล่าวมาแล้วนั้น สามารถนำไปสู่การเสนอตัวแบบและนัยทางโบราณคดี รวมทั้งผลการตรวจสอบสมมติฐานต่าง ๆ²⁶ เพื่อนำไปช่วยการศึกษาแปลความทางโบราณคดีได้ดังนี้

²⁵ ซาดิซาย รัตนพันธ์ และคณะ, รายงานการฝึกงานภาคสนามโปรแกรมวิชาพัฒนาชุมชน บ้านหัวบึง หมู่ที่ 5 ตำบลดอนช้าง อำเภอเมือง จังหวัดขอนแก่น (ภาควิชาสังคมวิทยา คณะวิชามนุษยศาสตร์และสังคมศาสตร์ สถาบันราชภัฏเลย ศูนย์ขอนแก่น, 2540).

²⁶ สุริรัตน์ บุษพา, “การศึกษาชาติพันธุ์วรรณาทางโบราณคดีเกี่ยวกับระบบนิเวศของภาชนะดินเผาที่บ้านหัวบึง จังหวัดขอนแก่น,” หน้า 152-163.

1. ผลการตรวจสอบสมมติฐาน

1.1 สมมติฐานเรื่อง “สภาพภูมิอากาศ ได้แก่ ปริมาณน้ำฝน อุณหภูมิ ความชื้นสัมพัทธ์และทิศทางลม เป็นปัจจัยในการกำหนดพื้นที่สำหรับประกอบกิจกรรมต่างๆ ในกระบวนการผลิตภาชนะดินเผาแต่ละขั้นตอน”

: สมมติฐานเป็นจริงบางส่วน กล่าวคือ ระบบภูมิอากาศ อันได้แก่ ปริมาณน้ำฝน อุณหภูมิ ความชื้นสัมพัทธ์และทิศทางลม เป็นปัจจัยในการกำหนดพื้นที่สำหรับประกอบกิจกรรมการผลิตภาชนะดินเผาบางกิจกรรมที่ต้องใช้พื้นที่กลางแจ้ง (พื้นที่เผาดินเชื้อและพื้นที่เผาภาชนะ)

1.2 สมมติฐานเรื่อง “การแบ่งงานภายในครอบครัวที่เกี่ยวข้องกับกิจกรรมการผลิตภาชนะดินเผาแต่ละขั้นตอนนั้น อยู่ภายใต้เงื่อนไขเรื่องเพศและวัย เป็นสำคัญ”

: สมมติฐานเป็นจริง กล่าวคือ ขั้นตอนต่างๆ ในการผลิตภาชนะดินเผานั้น จะเป็นหน้าที่เฉพาะของคนบางเพศและวัย อาทิ การปั้นภาชนะเป็นหน้าที่ของเพศหญิงวัยทำงานหรือวัยผู้ใหญ่ ส่วนกิจกรรมที่ต้องอาศัยแรงงาน เช่น การเตรียมดิน ปั้นและการจัดหวัดฤดูดิบจะเป็นหน้าที่ของเพศชายวัยทำงานหรือวัยผู้ใหญ่

1.3 สมมติฐานเรื่อง “การจัดสรรพื้นที่การผลิตภาชนะดินเผาแต่ละขั้นตอนนั้นจะมีการแบ่งหน้าที่ภายในครอบครัวที่ขึ้นอยู่กับเรื่องเพศและวัย”

: สมมติฐานเป็นจริง สมมติฐานในข้อนี้เป็นผลสืบเนื่องมาจากสมมติฐานในข้อ 1.2 กล่าวคือ พื้นที่ในกิจกรรมการผลิตภาชนะดินเผานั้นจะเป็นไปตามเงื่อนไขในการแบ่งหน้าที่ภายในครอบครัวที่ขึ้นอยู่กับเรื่องเพศและวัย เช่น พื้นที่การปั้นภาชนะเป็นพื้นที่การทำงานหลักของเพศหญิงวัยทำงานหรือวัยผู้ใหญ่

2. ตัวแบบและนัยทางโบราณคดี

รูปแบบการผลิตภาชนะดินเผาที่บ้านหัวบึงเป็นกระบวนการที่ต้องอาศัยวัตถุดิบจากธรรมชาติเป็นหลัก ซึ่งมีวิธีการผลิตที่เรียบง่าย โดยมีการขึ้นรูปภาชนะด้วยมือ (Hand Technique) บนท่อนไม้ แล้วจึงตากแห้งขยายส่วนลำตัวด้วยหินดูหรือดินดู หลังจากนั้นจะทำการเผาภาชนะในที่โล่ง (Open Firing) ด้วยการสุ่มไฟเผากลางแจ้ง (Bonfire) อุณหภูมิในการเผาไม่สูงมากนักคืออยู่ในราว 700-850 องศาเซลเซียส ซึ่งจะได้ภาชนะชนิดเนื้อเครื่องดิน (Earthenware) นอกจากนี้ในส่วนของรูปแบบภาชนะที่ทำการผลิตในหมู่บ้านแห่งนี้พบเฉพาะภาชนะดินเผาที่ใช้ในชีวิตประจำวันเพียงสามประเภทเท่านั้น ได้แก่ ภาชนะบรรจุน้ำดื่ม ภาชนะหุงต้มอาหาร และภาชนะสำหรับบ่มผลไม้ การผลิตเพียงสามรูปแบบดังกล่าวนี้เป็นจำนวนรูป



แผนผังที่ 1 บริเวณหมู่บ้านหัวบึง
ที่มา: สุริรัตน์ บุษพา 2544: 55

แบบที่น้อยมากอีกทั้งยังเป็นการผลิตเฉพาะรูปแบบที่จำหน่ายได้ เนื่องจากในปัจจุบันนี้ชาวบ้านนิยมใช้ภาชนะแอสตนเลสและอลูมิเนียมแทนภาชนะดินเผาที่ผลิตขึ้นใช้เอง อย่างไรก็ตาม ในปัจจุบันจำนวนภาชนะแต่ละรูปแบบที่ช่างปั้นแต่ละคนผลิตเพื่อจำหน่ายนั้นมีจำนวนมากในราว 450-600 ใบต่อหนึ่งฤดูกาลผลิต ซึ่งจากการศึกษาพบว่าเหตุที่ยังคงทำการผลิตภาชนะทั้งสามรูปแบบเป็นจำนวนมากนั้นเป็นผลมาจากอิทธิพลจากภายนอก คือ ความต้องการของตลาดเป็นปัจจัยในการกำหนดรูปแบบภาชนะที่ผลิตในชุมชนแห่งนี้ ดังนั้นการพบภาชนะดินเผาเพียงไม่กี่รูปแบบในแหล่งโบราณคดีบางแหล่งก็อาจแสดงให้เห็นว่าแหล่งโบราณคดีดังกล่าวทำการผลิตภาชนะดินเผาเหล่านั้นเพื่อวัตถุประสงค์บางอย่าง เช่น การผลิตภาชนะดินเผาที่ใช้ในพิธีกรรมหรือเพื่อการแลกเปลี่ยนกับชุมชนอื่น ๆ เป็นต้น

ในการศึกษาความสัมพันธ์ระหว่างระบบนิเวศกับกระบวนการผลิตภาชนะดินเผานั้น พบว่าปัจจัยที่มีอิทธิพลต่อการผลิตภาชนะดินเผาอย่างมาก คือ สภาพภูมิอากาศ ได้แก่ ปริมาณน้ำฝน อุณหภูมิและความชื้นสัมพัทธ์ ทั้งนี้ปัจจัยด้านปริมาณน้ำฝนในพื้นที่แหล่งผลิตนั้นเป็นปัจจัยที่มีอิทธิพลอย่างเด่นชัดต่อกิจกรรมการผลิตภาชนะดินเผามากที่สุด โดยเฉพาะอย่างยิ่ง มีผลต่อการตัดสินใจผลิตภาชนะดินเผาของช่างปั้น อย่างไรก็ตาม ปัจจัยทั้งสามประการนี้จัดเป็นระบบภูมิอากาศที่สัมพันธ์และผลักดันซึ่งกันและกันอยู่แล้ว เพราะฉะนั้นอิทธิพลสำคัญที่มีผลต่อกิจกรรมการผลิตภาชนะดินเผาก็คือ “ฤดูกาล” นั่นเอง โดยวงจรการผลิตภาชนะดินเผาจะเริ่มต้นในช่วงฤดูแล้งหลังฤดูกาลเก็บเกี่ยว ซึ่งในช่วงที่มีอากาศร้อนและแห้งนั้นมีความเหมาะสมต่อการผลิตภาชนะดินเผาและผลิตได้ในปริมาณที่มากกว่าในช่วงฤดูฝนหรือฤดูหนาวซึ่งมีฝนตกและอากาศหนาวเย็นซึ่งเป็นอุปสรรคต่อกิจกรรมการผลิต โดยเฉพาะในขั้นตอนการตากและการเผาภาชนะแบบกลางแจ้ง นอกจากนี้ในช่วงฤดูฝนซึ่งเป็นอุปสรรคต่อการผลิตภาชนะ รวมทั้งการที่ช่างปั้นต้องไปทำการเพาะปลูกในฤดูฝนอย่างในสังคมเกษตรกรรมที่มีการผลิตภาชนะดินเผาเฉพาะฤดูแล้งหลังฤดูกาลเพาะปลูก (Part-time craft specialization) เช่นนี้ จึงกล่าวได้ว่ากิจกรรมการเพาะปลูกเป็นปัจจัยสำคัญประการหนึ่งที่ทำให้ไม่สามารถพัฒนาไปสู่การผลิตภาชนะดินเผาแบบเต็มเวลาได้ (Full-time craft specialization) ซึ่งจัดเป็นแบบแผนที่พบได้โดยทั่วไปในสังคมเกษตรกรรมที่ผลิตภาชนะดินเผาหลังฤดูกาลเก็บเกี่ยว (Universal rule)

อย่างไรก็ตาม นัยเรื่องฤดูกาลดังกล่าวข้างต้นนั้นจัดเป็นปัจจัยที่มีผลต่อกิจกรรมการผลิตภาชนะดินเผาเมื่อพิจารณาในแง่ของระบบนิเวศทางธรรมชาติ ทว่าบางครั้งปัจจัยภายนอกที่นอกเหนือไปจากสภาพแวดล้อมทางธรรมชาติก็เข้ามามี

บทบาทต่อกระบวนการการตัดสินใจผลิตภาชนะดินเผาของช่างปั้นด้วยเช่นกัน มีช่างปั้นในบางครอบครัวเริ่มกิจกรรมการผลิตภาชนะดินเผาท่ามกลางอากาศที่หนาวเย็นในขณะที่ช่างปั้นส่วนใหญ่ยังไม่เริ่มการผลิต ทั้งนี้เนื่องจากช่างปั้นบางคนจำเป็นต้องผลิตภาชนะดินเผาตามที่มีผู้มาสั่งไว้เป็นกรณีพิเศษซึ่งเป็นไปด้วยความเต็มใจของช่างปั้นเพราะนำมาซึ่งรายได้ที่เร็วขึ้นกว่าเดิม อีกทั้งในครอบครัวมีผู้ช่วยหลายคน ดังนั้นจะเห็นได้ว่าบางครั้งปัจจัยภายนอกทางสังคม เช่น สถานะหรือความต้องการทางเศรษฐกิจกลับเป็นแรงผลักดันสำคัญให้ช่างปั้นทำการผลิตภาชนะดินเผา ดังนั้นในการตีความหลักฐานที่พบในแหล่งโบราณคดีจะต้องคำนึงถึงปัจจัยภายนอกที่อาจมีอิทธิพลต่อกิจกรรมการผลิตที่นอกเหนือไปจากสภาพแวดล้อมทางธรรมชาติด้วย โดยเฉพาะอย่างยิ่งปัจจัยด้านสภาพแวดล้อมทางสังคม

นอกจากนี้ ปัจจัยในเรื่องแหล่งวัตถุดิบโดยเฉพาะอย่างยิ่งสภาพแวดล้อมของที่ตั้งแหล่งวัตถุดิบ รวมทั้งวัตถุดิบบางอย่างที่สามารถหาได้ในบางฤดูกาลนั้น จะส่งผลกระทบต่อกิจกรรมการผลิตภาชนะโดยเฉพาะในแง่ของการจัดหาวัตถุดิบ กล่าวคือ ข้อจำกัดบางประการของแหล่งที่ตั้งและการขาดแคลนวัตถุดิบบางอย่างนั้นเป็นสาเหตุสำคัญที่ส่งผลให้กิจกรรมการผลิตสามารถหยุดชะงักได้ ดังเช่น แหล่งดินปั้นภาชนะของพื้นที่ศึกษาซึ่งตั้งอยู่ในพื้นที่ลุ่มต่ำซึ่งจะมีน้ำเอ่อล้นท่วมขังในฤดูฝนนั้นเป็นตัวอย่างข้อจำกัดประการหนึ่งที่ส่งผลให้การจัดหาดินต้องกระทำในฤดูแล้งเท่านั้น หากดินที่ช่างปั้นเตรียมไว้หมดลงก็จำเป็นต้องยุติการผลิตและต้องรอไปจนกระทั่งฤดูแล้งในปีถัดไปจึงจะไปหาดินมาใช้ปั้นภาชนะได้อีก นอกจากนี้ข้อจำกัดประการเดียวกับเรื่องแหล่งดินนี้จะพบได้อีกจากการจัดหาเชื้อเพลิงสำหรับเผาภาชนะ กล่าวคือ ฟางข้าวซึ่งเป็นเชื้อเพลิงหลักในการเผาภาชนะนั้นจะจัดหาได้ก็ต่อเมื่อถึงฤดูกาลเก็บเกี่ยวข้าวเท่านั้น ส่วนเชื้อเพลิงหรือฟืนชนิดต่างๆ ที่หาได้จากในนานั้นถึงแม้จะหาได้ตลอดทั้งปีก็ตาม แต่ก็พบว่าหากเป็นฟืนในหน้าแล้งแล้วจะมีคุณภาพดี เนื่องจากฟืนจะมีความแห้งเพราะอากาศที่ร้อนขึ้นในฤดูแล้งจะทำให้ความชื้นในเนื้อไม้ลดลง ฟืนที่แห้งสนิทมีผลต่อกระบวนการเผาไหม้ภาชนะที่สมบูรณ์และทำให้ได้ภาชนะคุณภาพดีนั่นเอง

ในส่วนของวิธีการผลิต โดยเฉพาะอย่างยิ่งการเลือกใช้ชนิดของวัตถุดิบประสานเนื้อดิน (Temper) นั้น พบว่าชุมชนแห่งนี้ใช้แกลบข้าวผสมกับดินเหนียวเพื่อผลิตเป็นวัตถุประสานเนื้อดิน หรือ “ดินเชื้อ” ซึ่งเป็นวัตถุดิบที่ยังคงใช้สืบทอดกันมาแต่ครั้งอดีต แม้ว่าจะมีรูปแบบใหม่จากภายนอกเข้ามาในหมู่บ้าน กล่าวคือช่างปั้นจากหมู่บ้านด่านเกวียน จังหวัดนครราชสีมา ได้เคยมาสาธิตและแนะนำให้ใช้ดินทรายเป็นวัตถุประสานเนื้อดินแทนดินเชื้อ อย่างไรก็ตาม ถึงแม้ว่าดินทรายจะหา



แหล่งดินในฤดูแล้ง

ที่มา: สุรรัตน์ บุษพา 2544: 73

แหล่งดินในฤดูฝน

ที่มา: สุรรัตน์ บุษพา 2544: 73

ง่ายและสะดวกกว่าก็ตาม แต่เนื่องจากช่างปั้นบ้านหัวบึงไม่คุ้นเคยกับวิธีการผลิตโดยใช้วัตถุดิบดินเหนียวแบบใหม่จึงไม่ปรับเปลี่ยนไปใช้วัตถุดิบชนิดใหม่แทนวัตถุดิบชนิดเดิม ช่างปั้นจึงยังคงยึดติดกับความเชื่อในวิธีการผลิตที่ได้รับการถ่ายทอดต่อ ๆ กันมาอย่างเหนียวแน่น ทั้งนี้การที่ชาวบ้านหัวบึงยังคงหาวัตถุดิบชนิดเดิมมาใช้ได้ก็เป็นอีกปัจจัยหนึ่งที่ไม่เปลี่ยนแปลงวิธีการผลิตไปจากเดิม แม้ว่าในปัจจุบันจะเริ่มประสบปัญหาการขาดแคลนดินเหนียวที่จะนำมาผสมทำดินเซ็อกก็ตาม ช่างปั้นต่างก็กล่าวว่าถ้าไม่มีวัตถุดิบที่เคยใช้เหล่านี้ก็คงต้องเลิกการปั้นภาชนะไปในที่สุด จากประเด็นดังกล่าวจะเห็นได้ว่าปัจจัยสำคัญที่มีผลต่อวิธีการผลิตภาชนะดินเผาที่บ้านหัวบึงนั้นขึ้นอยู่กับกระบวนการเรียนรู้และการสืบทอดเป็นสำคัญ ซึ่งก็คือ “ระบบวัฒนธรรม” นั่นเองที่มีผลต่อการปรับเปลี่ยนวิธีการผลิต ดังนั้นในการศึกษาวิเคราะห์เนื้อหาภาชนะดินเผาที่พบจากแหล่งโบราณคดีนั้น หากพบว่าเนื้อหาภาชนะดินเผาของทุกชั้นวัฒนธรรมไม่มีการเปลี่ยนแปลงชนิดของวัตถุดิบดินเหนียว ก็อาจนำไปสู่การช่วยตีความได้ว่าอย่างน้อยในสังคมนั้น ๆ ย่อมมีการสืบทอดและคงลักษณะวิธีการผลิตแบบเดิมอย่างต่อเนื่อง รวมทั้งในพื้นที่แหล่งโบราณคดีอาจมีวัตถุดิบชนิดนั้น ๆ อย่างอุดมสมบูรณ์ในธรรมชาติตลอดช่วงการอยู่อาศัยของแหล่งโบราณคดีแห่งนั้นก็เป็นที่น่าเป็นไปได้ อย่างไรก็ตาม หากพบการเปลี่ยนแปลงชนิดของวัตถุดิบก็อาจมีความเป็นไปได้ที่ชุมชนดังกล่าวมีการปรับ

เปลี่ยนวิธีการผลิตอันเนื่องมาจากปัจจัยบางอย่าง เช่น การขาดแคลนวัตถุดิบชนิดเดิมและอาจมีการรับรูปแบบและปรับเปลี่ยนวิธีการผลิตจากชุมชนอื่น ๆ ดังเช่นผลการศึกษาวิเคราะห์เนื้อภาชนะดินเผาโดยวิธีศิลาวรรณาของแหล่งโบราณคดีบ้านเชียง จังหวัดอุดรธานี²⁷ และแหล่งโบราณคดีบ้านดอนธงชัย จังหวัดสกลนคร²⁸ นั้นแสดงให้เห็นว่าตลอดช่วงการอยู่อาศัยตั้งแต่สมัยต้นจนถึงสมัยปลายของแหล่งโบราณคดีทั้งสองแห่งนี้มีการเปลี่ยนแปลงชนิดของวัตถุดิบที่ใช้เป็นวัตถุดิบประสานเนื้อดินในการปั้นภาชนะถึงสามชนิดด้วยกัน²⁹

นอกจากความสัมพันธ์ระหว่างภาชนะดินเผาในระบบนิเวศทางธรรมชาติดังกล่าวมาแล้ว การศึกษาความสัมพันธ์ในเชิงสังคมยังเป็นอีกประเด็นหนึ่งที่จะช่วยนำไปสู่การทำความเข้าใจลักษณะทางสังคมของชุมชนที่มีการผลิตภาชนะดินเผาได้ กล่าวคือ ในสังคมซึ่งมีการยังชีพด้วยเกษตรกรรมเป็นหลักนั้น จะมีการผลิตภาชนะดินเผาขึ้นใช้ภายในชุมชนในช่วงที่เว้นว่างจากฤดูกาลเพาะปลูกหากว่าในแหล่งดังกล่าวมีวัตถุดิบที่สามารถนำมาผลิตภาชนะดินเผาได้ นอกจากใช้ภายในชุมชนแล้วยังอาจมีการส่งออกแลกเปลี่ยนกับชุมชนอื่น ๆ อีกด้วย นอกจากนี้กิจกรรมการผลิตภาชนะดินเผาระดับอุตสาหกรรมในครัวเรือนนั้นยังเป็นกระบวนการที่ต้องอาศัยความร่วมมือของสมาชิกภายในครอบครัว โดยกลไกสำคัญในการผลิตภาชนะดินเผาทุกขั้นตอนคือเพศหญิงซึ่งทำหน้าที่เป็นช่างปั้นหรือ “ตี” หม้อ ดังนั้น การถ่ายทอดวิธีการผลิตและการเรียนรู้เรื่องการผลิตภาชนะดินเผาในชุมชน

²⁷ Patrick E. McGovern, “Ancient Ceramic Technology and Stylistic Change : Contrasting Studies from Southwest and Southeast Asia,” in *Technology and Style, Ceramic and Civilization*, vol. II, edited by W.D. Kingery (n.p., 1986), pp. 45-49.

²⁸ Sureeratana Bubpha, “A Comparative Study of Ceramic Petrography from Ban Don Thong Chai and Ban Chiang,” in *Bulletin of the Indo-Pacific Prehistory Association (BIPPA)*, vol. 23 (Indo Pacific Prehistory: The Taipei Papers (vol. 1), (2003), pp. 15-18.

²⁹ ดูรายละเอียดเรื่องการวิเคราะห์องค์ประกอบของเนื้อภาชนะดินเผาเพิ่มเติมใน Somsuda Rutnin, *A Pottery Sequence from Non Chai, Northeast Thailand* (1979); และ Vincent, “The Petrographic Analysis of Prehistoric Pottery from Ban Na Di and Related Sites” (1984) โดยเฉพาะในประเด็นของการวิเคราะห์ชนิดของวัตถุดิบประสานเนื้อดินในชิ้นส่วนภาชนะดินเผาที่พบจากแหล่งโบราณคดีต่าง ๆ ในภาคตะวันออกเฉียงเหนือ เช่น พิมาย บ่อพันขัน โนนเตือ โนนชัย ดอนตาพัน โนนนกทา บ้านนาดี ฯลฯ.

จึงพบว่าเป็นการถ่ายทอดและส่งผ่านจากหญิงรุ่นหนึ่งสู่หญิงอีกรุ่นหนึ่ง “เพศหญิง ซึ่งทำหน้าที่ปั้นภาชนะนี้เป็นแบบแผนที่พบได้ในทุกสังคมที่มีการผลิตภาชนะดินเผา” (Universal rule) โดยช่างปั้นจะมีอายุระหว่าง 29-59 ปี หรืออายุเฉลี่ยในราว 39-40 ปี ส่วนอายุเมื่อเริ่มเรียนรู้การผลิตภาชนะประมาณ 12-13 ปี ช่างปั้นจะมีการเรียนรู้เรื่องการผลิตภาชนะดินเผาเป็นครั้งแรกจากแม่ของตน เนื่องจากผู้เป็นแม่จะต้องให้ลูกสาวมาเป็นผู้ช่วยในการผลิตอยู่แล้ว โดยจะให้ลูกสาวมาสังเกตดูตนเองขณะที่ปั้นภาชนะและให้ลองหัดปั้นภาชนะขนาดเล็ก ๆ ก่อน หลังจากนั้นจึงให้หัดปั้นขนาดจริง ซึ่งแม่จะช่วยแนะนำและแก้ไขหรือตกแต่งให้ถูกต้องสวยงามให้ลูกสาวดูเป็นตัวอย่าง เมื่อลูกสาวปั้นภาชนะเป็นแล้วก็จะทำหน้าที่เป็นผู้ช่วยแม่ของตนเอง ก่อน หลังจากนั้นจะเริ่มรับช่วงการผลิตภาชนะอย่างเต็มตัวเมื่อแต่งงานออกไปมีครอบครัวของตนเอง หากยังอาศัยอยู่บ้านเดิมกับพ่อและแม่ก็จะทำหน้าที่หลักในการผลิตภาชนะต่อไป ส่วนแม่ของตนเองก็จะลดบทบาทไปเป็นผู้ช่วยและคอยชี้แนะทักษะในขั้นตอนต่าง ๆ ของการผลิตและจะยุติบทบาทการผลิตภาชนะดินเผาเมื่อสภาพร่างกายอ่อนแอลงซึ่งไม่ปรากฏช่วงอายุที่แน่นอน ขึ้นอยู่กับความแข็งแรงของผู้นั้นเป็นหลัก ดังนั้นอายุของช่างปั้นเมื่อเริ่มรับช่วงการผลิตภาชนะดินเผาอย่างเต็มตัวนั้นจะศึกษาได้จากอายุเมื่อแต่งงานของช่างปั้น กล่าวคือ อายุเมื่อแต่งงานโดยเฉลี่ยจะอยู่ในราว 20 ปี นอกจากนี้ช่างปั้นก็ยังคงมีการเรียนรู้ทักษะความชำนาญงานเพิ่มเติมจากแม่ของตนเองต่อไปอีก ทั้งนี้เนื่องจากสาเหตุหลัก 2 ประการ คือ (1) ช่างปั้นส่วนใหญ่ยังอาศัยที่บ้านหลังเดิมกับพ่อและแม่ของตนแม้ว่าจะแต่งงานแล้ว และ (2) ถึงแม้ว่าช่างปั้นบางคนจะแต่งงานและแยกครอบครัวออกไปตั้งบ้านหลังใหม่เป็นของตนเองแต่ก็พบว่าส่วนใหญ่ก็ตั้งบ้านใหม่อยู่ติดกับบ้านหลังเดิมหรืออยู่ใกล้เคียงกับบ้านเดิมของตนเอง การเรียนรู้ทักษะความชำนาญงานเพิ่มเติมของช่างปั้นจึงยังคงรับการถ่ายทอดจากแม่ของตนเองอยู่นั่นเอง อย่างไรก็ตามก็พบบ้างเล็กน้อยที่ช่างปั้นแต่งงานและออกไปตั้งบ้านใหม่ของตนเองที่ห่างไกลจากบ้านเดิมของตนมากก็เป็นอุปสรรคที่ทำให้ช่างปั้นไม่สามารถเรียนรู้ทักษะความชำนาญงานเพิ่มเติมจากแม่ของตนเอง ดังนั้นช่างปั้นจึงอาศัยการเรียนรู้ทักษะความชำนาญงานเพิ่มเติมจากเพื่อนบ้านใกล้เคียงแทน

อย่างไรก็ตาม ด้วยเหตุที่การผลิตภาชนะเป็นกิจกรรมที่จะต้องช่วยเหลือร่วมมือกันระหว่างสมาชิกภายในครอบครัวของช่างปั้นดังกล่าวแล้ว ดังนั้นจึงพบว่าจำนวนสมาชิกในครอบครัวของช่างปั้นซึ่งได้รับผลกระทบจากปัจจัยบางอย่าง เช่น การรับผิดชอบงานในส่วนอื่น ๆ รวมทั้งอิทธิพลหรือความจำเป็นบางอย่างนั้นจะมีผลต่ออัตราความถี่ในการผลิตภาชนะดินเผา ทั้งนี้การที่ช่างปั้นต้องแบ่งเวลาไป

ทำงานในส่วนอื่น ๆ ด้วยนั้นก็ผลิตภาชนะได้น้อยลง อาทิ การไปทำสวน การไปรับจ้างในเมือง นอกจากนี้ความจำเป็นบางอย่าง เช่น แรงผลักดันด้านเศรษฐกิจ เนื่องจากความต้องการรายได้เสริมมาจุนเจือครอบครัวและชำระหนี้จึงทำให้มีความจำเป็นต้องผลิตภาชนะดินเผาหลายครั้งนั่นเอง ดังนั้น จึงอาจกล่าวได้ว่าปัจจัยด้านเศรษฐกิจเป็นแรงผลักดันสำคัญอันหนึ่งที่ทำให้เกิดการผลิต

นอกจากนี้แล้ว กิจกรรมการผลิตที่จะต้องช่วยเหลือร่วมมือกันระหว่างสมาชิกภายในครอบครัวของช่างปั้นนั้นยังเห็นได้อย่างชัดเจนจากลักษณะการแบ่งงานภายในครอบครัว ในกิจกรรมการผลิตภาชนะดินเผาแต่ละขั้นตอนนั้นอยู่ภายใต้เงื่อนไขทางเพศและวัยเป็นสำคัญ ทั้งนี้เนื่องจากผู้ช่วยช่างปั้นไม่ได้มีทักษะความชำนาญงานในทุกขั้นตอนแบบช่างปั้น โดยกิจกรรมที่ผู้ช่วยเข้าไปมีบทบาทมากที่สุดแทบทุกครอบครัวนั้นมีทั้งสิ้น 5 กิจกรรมหลัก ๆ คือ ขั้นตอนการหาวัตถุดิบ (ดิน วัตถุดิบประสานเนื้อดินและเชื้อเพลิง) ขั้นตอนการเตรียมวัตถุดิบ ขั้นตอนการตากแต่งฐานภาชนะ ขั้นตอนการตากภาชนะ และขั้นตอนการเผาภาชนะ เนื่องจากกิจกรรมเหล่านี้เป็นกิจกรรมที่ค่อนข้างยุ่งยากและซับซ้อน เช่น การจัดหาดินจะต้องออกไปช่วยกันขุดดินและขนมายังบ้าน การหาเชื้อเพลิงจะต้องออกไปหาและคัดเลือกในที่นาและขนกลับมาที่บ้าน หรือในขั้นตอนการตากภาชนะที่มีเป็นจำนวนมากก่อนนำไปเผาและการเผาภาชนะซึ่งเป็นขั้นตอนที่ยุ่งยากที่สุดก็ต้องช่วยกันควบคุมไฟให้สม่ำเสมอตลอดการเผาภาชนะนั่นเอง อย่างไรก็ตาม ในบางกิจกรรมก็พบว่า เป็นหน้าที่หลักของช่างปั้น คือ การขึ้นรูปและตากแต่งภาชนะ ในขั้นตอนดังกล่าวนี้จะมีผู้ช่วยบ้างแต่ไม่มากนักซึ่งส่วนใหญ่แล้วช่างปั้นจะเป็นผู้ดำเนินการเอง

เมื่อพิจารณาในเรื่องเพศและอายุแล้ว พบว่าผู้ช่วยเพศชายจะมีอายุราว 36-44 ปี ซึ่งส่วนใหญ่แล้วเพศชายที่ทำหน้าที่หลักเพื่อช่วยช่างปั้นในกิจกรรมการผลิตภาชนะดินเผาก็คือสามีของช่างปั้นนั่นเอง ทั้งนี้ในบางกิจกรรมก็ต้องอาศัยความชำนาญด้วย เช่น การคัดเลือกเชื้อเพลิงนั้นส่วนใหญ่จะเป็นหน้าที่หลักของช่างปั้นและสามี แม้ว่าในบางครอบครัวจะมีลูกชายที่อยู่ในวัยหนุ่มและแข็งแรงก็มักไม่ได้ทำหน้าที่นี้เนื่องจากยังขาดความชำนาญในการคัดเลือกเชื้อเพลิงนั่นเอง ในส่วนของผู้ช่วยเพศหญิงพบว่าจะมีอายุในราว 29-53 ปี ซึ่งแบ่งออกเป็น 2 ลักษณะ คือ (1) ลูกสาวของช่างปั้นที่ยังไม่ได้รับช่วงการผลิตภาชนะดินเผาอย่างเต็มตัวแต่ทำหน้าที่หลักในกิจกรรมการเพาะปลูกหลังฤดูเก็บเกี่ยว เมื่อเสร็จสิ้นภารกิจจากการเพาะปลูกแล้วจึงจะมาทำหน้าที่เป็นผู้ช่วยแม่ของตนซึ่งเป็นช่างปั้น ลักษณะเช่นนี้มักจะพบในครอบครัวที่ช่างปั้นยังคงผลิตภาชนะอย่างเต็มตัวอยู่แม้ว่าจะมีอายุมากแล้ว และ (2) มารดาของช่างปั้นที่ลดบทบาทจากการเป็นช่างปั้นหลักลงไปทำหน้าที่เป็น



กระบวนการผลิตภาชนะดินเผาที่ต้องอาศัยการแบ่งงานในครอบครัว

ที่มา: สุธีรัตน์ บุษพา 2544: 87, 99, 108, 117

ผู้ช่วยภายหลังจากที่ลูกสาวมีความชำนาญเต็มที่และรับช่วงการผลิตจากมารดาของตนเองอย่างเต็มตัวแล้ว

นอกจากนี้ จะเห็นได้อย่างชัดเจนว่าในบางกิจกรรมนั้นเป็นกิจกรรมที่เหมาะสมกับคนบางเพศเท่านั้น กล่าวคือ กิจกรรมที่ต้องอาศัยแรงงานจะเป็นหน้าที่ของเพศชาย เช่น การจัดหาวัตถุดิบ การเตรียมวัตถุดิบในการผลิต ได้แก่ การคัดเลือกวัตถุดิบ การหมักดิน การเตรียมดินเชื้อ ตลอดจนการนวดดินปั้น โดยเฉพาะการนวดผสมดินปั้นนั้นจะต้องใช้แรงในการย่ำเท้ามาก ดังนั้นจึงเห็นได้ว่าเพศชายมักทำหน้าที่ช่วยนวดผสมดินปั้นในทุกครัวเรือน เมื่อพิจารณาในเรื่องของอายุจะพบว่าเพศชายที่ทำหน้าที่ช่วยเหลือการผลิตภาชนะดินเผา มักมีอายุเฉลี่ยในราว 36-37 ปี ซึ่งส่วนใหญ่แล้วชายเหล่านี้ก็คือสามีของช่างปั้นนั่นเอง อย่างไรก็ตาม นอกจากเพศชายจะทำหน้าที่ช่วยเหลือกิจกรรมการผลิตดังกล่าวมาแล้ว จากข้อมูลในอดีตก็พบว่าเพศชายจะทำหน้าที่หลักในการนำภาชนะออกไปขายยังชุมชนอื่น ๆ ในพื้นที่ใกล้เคียงและที่อยู่ห่างออกไป แต่ในปัจจุบันเพศชายในหมู่บ้านที่ทำหน้าที่ชนภาชนะดินเผาไปขายนี้ได้ยกเลิกไปแล้ว เนื่องจากทุกวันนี้จะมีพ่อค่านำรถยนต์เข้ามารับซื้อภาชนะดินเผาถึงในหมู่บ้าน

นอกจากนี้ ในบางกิจกรรมยังพบว่า เป็นกิจกรรมเฉพาะของเพศหญิง คือ ขั้นตอนการขึ้นรูปและตกแต่งภาชนะ การขึ้นรูปฝาและฐานภาชนะ ซึ่งไม่ปรากฏว่ามีเพศชายทำหน้าที่เป็นผู้ช่วยในขั้นตอนเหล่านี้เลย ผู้ช่วยทำหน้าที่ในขั้นตอนนี้เป็นเพศหญิงซึ่งส่วนใหญ่อายุเฉลี่ยในราว 50 ปี ซึ่งก็มักพบว่าเป็นมารดาของช่างปั้นที่ลดบทบาทลงไปทำหน้าที่เป็นผู้ช่วยหลังจากที่ลูกสาวมีความชำนาญเต็มที่และรับช่วงการผลิตจากมารดาของตนเองอย่างเต็มตัวแล้วนั่นเอง ดังนั้นจึงกล่าวได้ว่าหน้าที่ในการปั้นและตกแต่งภาชนะดังกล่าวนี้เป็นหน้าที่เฉพาะของเพศหญิง แต่อย่างไรก็ตาม ในการศึกษาครั้งนี้ก็พบว่ามีเพศชายช่วยงานในขั้นตอนการขึ้นรูปภาชนะนี้ด้วย โดยเป็นสามีของช่างปั้นซึ่งมาช่วยงานในขั้นตอนการ “จกเบ้า” ภาชนะ อย่างไรก็ตาม ชายคนดังกล่าวไม่ได้ทำหน้าที่นี้เป็นประจำแต่จะมาช่วยงานในขั้นตอนนี้เฉพาะเวลาที่จำเป็นจะต้องรีบเร่งผลิตภาชนะดินเผาเท่านั้น ดังนั้นจึงได้ว่าในกระบวนการผลิตนี้ ช่างปั้นสามารถดำเนินการได้เองทุกขั้นตอน แต่การเข้ามา มีบทบาทของเพศชายนั้นก็เนื่องจากการเพิ่มปริมาณการผลิตภาชนะที่มากขึ้น

ดังนั้น จึงอาจสรุปความสัมพันธ์ของการแบ่งงานภายในครอบครัวที่เกี่ยวข้องกับกิจกรรมการผลิตภาชนะดินเผาภายใต้เงื่อนไขทางเพศและวัยนั้นได้ว่า ในชุมชนจะมีการจัดระเบียบของหน้าที่ต่าง ๆ ภายในชุมชนอย่างชัดเจน กล่าวคือ คนในวัยผู้ใหญ่หรือวัยทำงานซึ่งมีอายุระหว่าง 20-60 ปีนั้น เพศชายจะทำหน้าที่

หลักเป็นผู้นำในกิจกรรมการเพาะปลูก ส่วนเพศหญิงทำหน้าที่หลักในกิจกรรมการผลิตภาชนะดินเผา ส่วนเพศชายและหญิงในวัยอื่นๆ ที่นอกเหนือจากวัยทำงานก็จะทำหน้าที่เป็นผู้ช่วยในกิจกรรมการผลิตทั้งกิจกรรมการเพาะปลูกและการผลิตภาชนะดินเผา

นอกจากความสัมพันธ์ระหว่างภาชนะดินเผากับระบบนิเวศทางธรรมชาติและทางสังคมในการศึกษาเชิงระบบนิเวศของภาชนะดินเผาดังกล่าวมาแล้ว การศึกษาโบราณคดีเชิงพื้นที่เพื่อศึกษาลักษณะการจัดแบ่งพื้นที่สำหรับกิจกรรมต่างๆ ในกระบวนการผลิตภาชนะดินเผานั้น ก็พบว่ามีความสัมพันธ์กับระบบนิเวศทางธรรมชาติ กล่าวคือ พื้นที่สำหรับประกอบกิจกรรมการผลิตภาชนะดินเผาบางกิจกรรมนั้นจะสัมพันธ์กับเงื่อนไขของภูมิอากาศ ทั้งนี้พบว่ากิจกรรมการผลิตภาชนะดินเผาส่วนมากที่มีการใช้พื้นที่บริเวณบ้านช่างปั้นเป็นหลัก เช่น การเตรียมวัตถุดิบ การขึ้นรูปและปั้นภาชนะ ไม่ได้ขึ้นอยู่กับเงื่อนไขของสภาพภูมิอากาศอย่างชัดเจน ยกเว้นในบางกิจกรรมที่จำเป็นต้องใช้พื้นที่กลางแจ้ง คือ การเผาดินเชื้อและการเผาภาชนะ ซึ่งมีความจำเป็นอย่างมากที่จะต้องทำกิจกรรมในวันที่ฝนไม่ตกและลมไม่แรงเกินไปนัก โดยปัจจัยสำคัญปัจจัยหนึ่งที่มีผลต่อการเลือกพื้นที่เผาดังกล่าวก็คือเป็นพื้นที่ตั้งอยู่ใกล้กับแหล่งผลิตหลักคือบ้านของช่างปั้น เนื่องจากสะดวกต่อการขนย้ายภาชนะจำนวนมากๆ ไปทำการเผานั้นเอง

ในประเด็นเรื่องพื้นที่การทำงานบางขั้นตอน เช่น พื้นที่นวดดินปั้น พื้นที่ปั้นภาชนะ หรือพื้นที่ตากภาชนะนั้นจัดเป็นพื้นที่ที่ไม่ปรากฏร่องรอยของกิจกรรมอย่างชัดเจนนัก แต่ในพื้นที่การทำงานดังกล่าวเป็นพื้นที่ที่เกี่ยวข้องกับการใช้อุปกรณ์ในการผลิตภาชนะซึ่งส่วนใหญ่ทำมาจากอินทรียวตถุ เช่น ท่อนไม้สำหรับขึ้นรูปภาชนะ เสื่อไม้ไผ่สำหรับนวดดินปั้น ไม้ลายและไม้สักคอก ซึ่งล้วนผูกพันเชื่อมสลายได้ง่ายตามกาลเวลา มีเพียงอุปกรณ์บางชนิดคือหินดูหรือดินดูที่ผลิตจากดินเผาเท่านั้นที่มีความคงทนและหลงเหลือให้เห็นได้ทั่วไปในแหล่งโบราณคดีที่มีกิจกรรมการผลิตภาชนะดินเผา ดังนั้นสภาพการณ์จริงภายในแหล่งโบราณคดีอาจจะไม่ปรากฏหลักฐานบ่งชี้ว่าตำแหน่งใดของแหล่งเป็นพื้นที่ที่ประกอบกิจกรรมการนวดดินหรือปั้นภาชนะอย่างชัดเจน แต่อาจศึกษาได้จากร่องรอยของโบราณวัตถุที่เป็นอุปกรณ์ประกอบการผลิตภาชนะดินเผา เช่น หินดู หรือส่วนปากของภาชนะดินเผาที่ใช้สำหรับรองรับภาชนะดินเผาซึ่งอยู่ในระหว่างการปั้น นอกจากนี้ในกรณีของหินดูนั้นยังพบว่า เป็นอุปกรณ์ที่ใช้สับต่อกันมา หากไม่แตกหักเสียหายก็ไม่ทำขึ้นใช้ใหม่ โดยหินดูนั้นถือเป็นอุปกรณ์ที่เป็นสมบัติประจำตัวของช่างปั้น ดังนั้นการพบหินดูฝังร่วมกับโครงกระดูกเพศหญิงในแหล่งโบราณคดีต่างๆ จึงอาจ

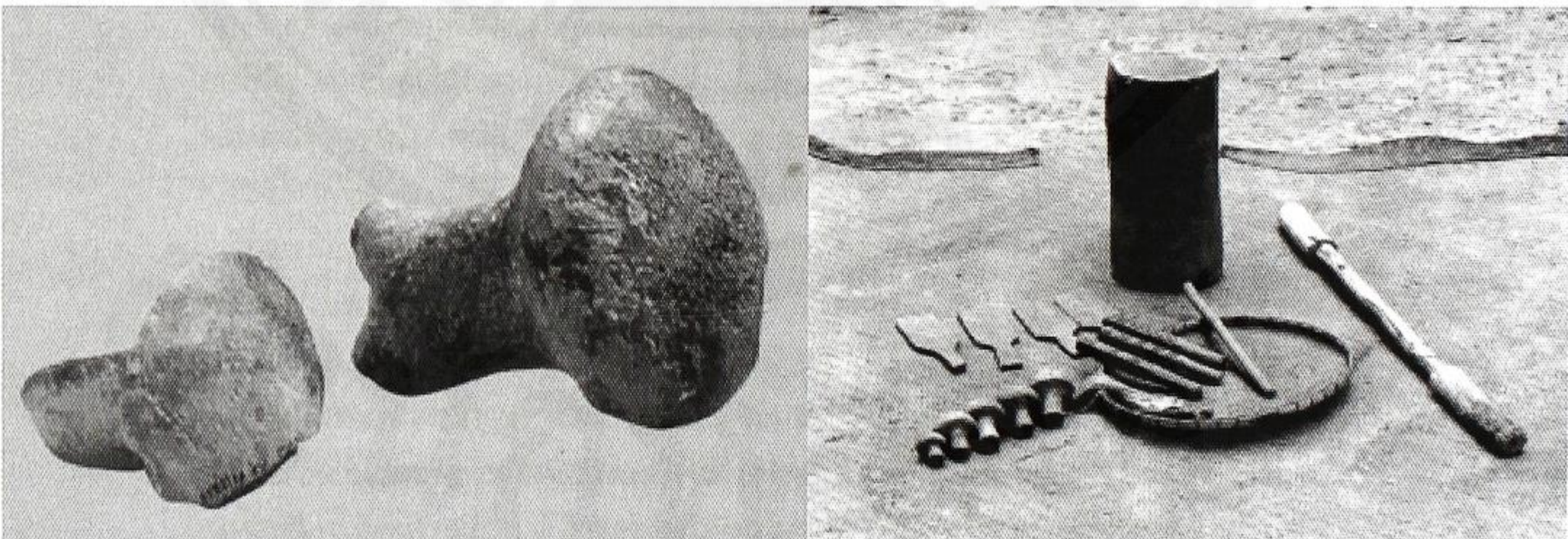
เป็นหลักฐานบ่งชี้ว่าเมื่อยังมีชีวิตอยู่นั้นผู้ตายได้ทำหน้าที่ปั้นภาชนะในชุมชนนั้น ๆ

นอกจากนี้แล้วในแต่ละพื้นที่ของกิจกรรมต่าง ๆ นั้นยังปรากฏลักษณะของการแบ่งงานภายในครอบครัวเพื่อรับผิดชอบกิจกรรมต่าง ๆ ที่สัมพันธ์กับเรื่องเพศและวัยอย่างชัดเจน กล่าวคือ ในทุกพื้นที่ที่ประกอบกิจกรรมการผลิตภาชนะดินเผา นั้นจะพบว่ามี การช่วยเหลืองานและแบ่งงานกันทำของทั้งเพศชายและเพศหญิง แต่ทั้งนี้ก็พบว่าในบางพื้นที่รับผิดชอบนั้นจะเป็นพื้นที่การทำงานหลักของเพศใดเพศหนึ่งในช่วงวัยใดวัยหนึ่งอย่างชัดเจน กล่าวคือ งานที่ต้องใช้แรงงานเป็นหลักมักเป็นงานของเพศชายในช่วงอายุระหว่าง 35-40 ปี ส่วนงานปั้นภาชนะและงานทั่ว ๆ ไปจะเป็นหน้าที่ของเพศหญิงในช่วงอายุระหว่าง 29-50 ปี นอกจากนี้แล้วงานบางอย่างที่ไม่จำเป็นต้องใช้ทักษะความชำนาญงาน เช่น การขนย้ายและตากภาชนะนั้นก็พบว่า เป็นงานที่สามารถทำได้ทั้งสองเพศ

นอกจากประเด็นดังกล่าวมาแล้ว ในการจัดสรรพื้นที่สำหรับกิจกรรมการผลิตภาชนะดินเผายังแสดงให้เห็นถึงนโยบายประการของ “การใช้พื้นที่ของชุมชน” (Site catchments) ในการแสวงหาวัตถุดิบสำหรับนำมาใช้ในการผลิตภาชนะดินเผา ซึ่งพบว่าล้วนเป็นการเสาะหาวัตถุดิบในธรรมชาติที่อยู่ในละแวกแหล่งผลิตภาชนะ

หินคูดจากแหล่งโบราณคดีบ้านเชียง
ที่มา: กรมศิลปากร 2541: 49

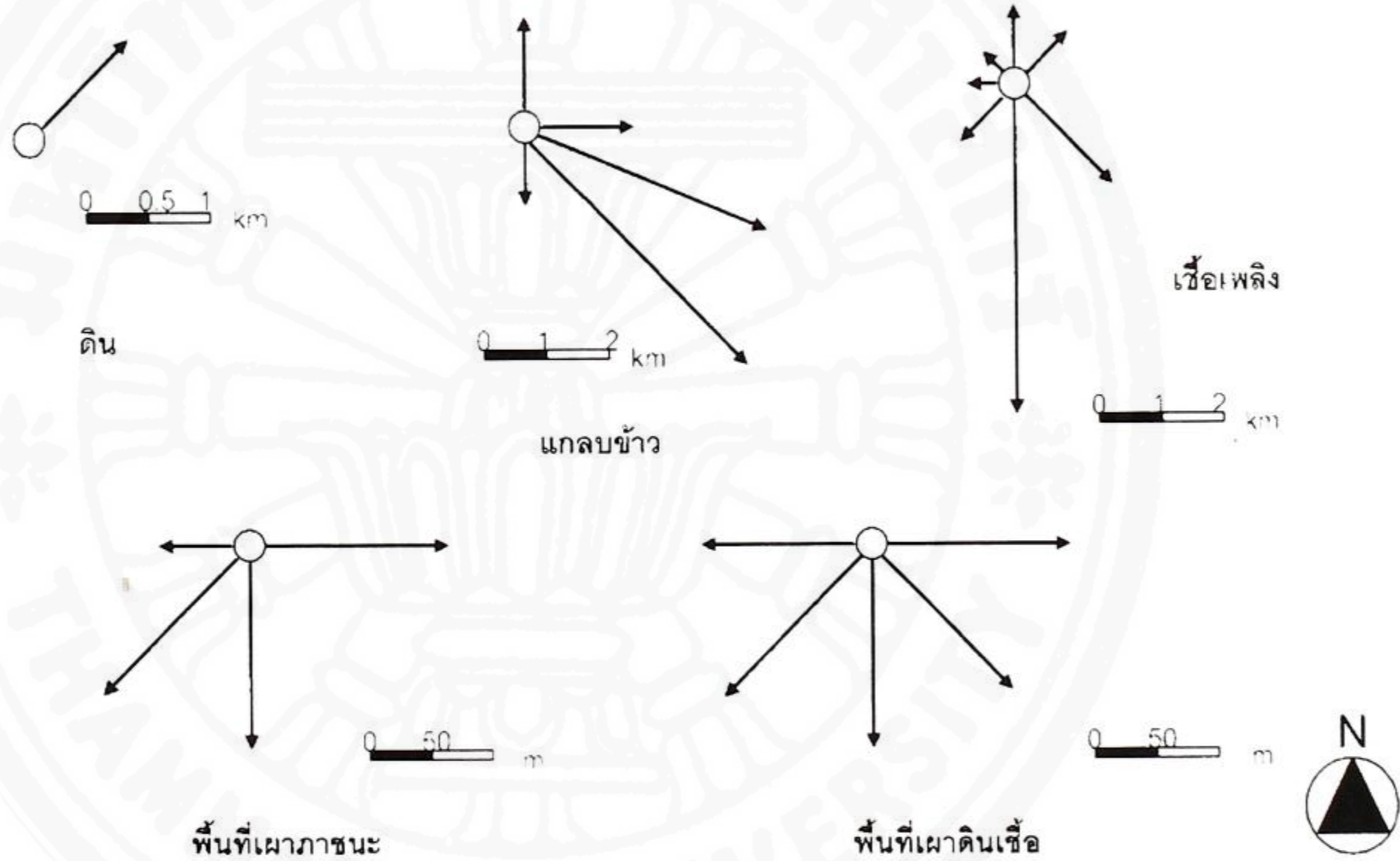
หินคูดหรือดินคูดจากบ้านหัวบึง
ที่มา: สุรรัตน์ บุษพา 2544: 99



ดินเผาที่ตนเอง รวมทั้งอยู่ในรัศมีที่ไม่ไกลจากแหล่งผลิตเกินไปนัก สามารถเดินเท้าไปกลับได้ภายในเวลาไม่นาน สำหรับทิศทางในการใช้พื้นที่นั้นจะขึ้นอยู่กับความอุดมสมบูรณ์ในธรรมชาติของวัตถุดินชนิดนั้นๆ เป็นหลัก หากพบว่ามียุ่ยน้อยและมียุ่ยเฉพาะในบางบริเวณ ทิศทางการแสวงหาวัตถุดินก็จะไม่หลากหลาย ดังเช่นแหล่งดินในพื้นที่ศึกษาที่มีความเหมาะสมสำหรับนำมาปั้นภาชนะในละแวกแหล่งผลิตนั้นเป็นแหล่งวัตถุดินที่ทำได้ยากและมีอยู่เพียงแหล่งเดียวซึ่งอยู่ห่างออกไปจากหมู่บ้านในรัศมีราวหนึ่งกิโลเมตร อย่างไรก็ตาม หากว่าวัตถุดินชนิดใดมีอยู่อย่างอุดมสมบูรณ์จะพบว่ามีการใช้พื้นที่ในการแสวงหาวัตถุดินที่หลากหลายทิศทาง เช่น การหาวัตถุประสานเนื้อดินคือแกลบข้าวและการหาเชื้อเพลิงนั้นเป็นวัตถุดินที่ทำได้ง่ายทั้งจากในพื้นที่แหล่งผลิตคือภายในหมู่บ้านของตนเองและในพื้นที่ใกล้เคียงรอบๆ หมู่บ้าน ลักษณะดังกล่าวนี้ก็จะพบการใช้พื้นที่แสวงหาวัตถุดินในพื้นที่รอบๆ แหล่งผลิตเกือบจะทุกทิศทาง เช่น การหาวัตถุประสานเนื้อดินของบ้านหัวบึงจะมีระยะทางเฉลี่ยห่างออกไปจากแหล่งผลิตในรัศมีรอบทิศทางราว 2.60 กิโลเมตร และการหาเชื้อเพลิงในรัศมีเฉลี่ยรอบทิศทางประมาณ 500 เมตร ถึง 5 กิโลเมตร นอกจากนี้การไม่พบการใช้พื้นที่เสาะหาวัตถุดินในบางทิศทางนั้นอาจมีสาเหตุมาจากข้อจำกัดเรื่องระยะทางที่ไกลเกินไป ดังเช่นไม่พบการหาวัตถุประสานเนื้อดินด้านตะวันตกของหมู่บ้านหัวบึงก็เนื่องจากหมู่บ้านอื่นๆ อันเป็นแหล่งวัตถุดินที่ตั้งอยู่ทางด้านทิศตะวันตกนั้นตั้งอยู่ค่อนข้างห่างไกลจากบ้านหัวบึงนั่นเอง

นอกจากนี้บางประการในเรื่องของการใช้พื้นที่หาวัตถุดินของชุมชนแล้ว การจัดระเบียบพื้นที่ภายในชุมชนผลิตภาชนะดินเผา ยังแสดงให้เห็นถึงนัยทางโบราณคดีเรื่อง “ธรรมชาติและกระบวนการก่อตัวของหลักฐานทางโบราณคดี หรือ แหล่งโบราณคดี” (Natural and site formation processes)³⁰ ที่นำไปช่วยประกอบการตัดสินใจเลือกพื้นที่ขุดค้นภายในแหล่งโบราณคดีที่พบหลักฐานประเภทภาชนะดินเผาเพื่อให้เกิดประโยชน์สูงสุดและตรงตามวัตถุประสงค์ของการขุดค้นมากที่สุด กล่าวคือ บนเนินดินชุมชนบ้านหัวบึงแห่งนี้มีการจัดสรรพื้นที่ส่วนต่างๆ ออกเป็น

³⁰ ดูรายละเอียดเรื่อง “กระบวนการก่อตัวของแหล่งโบราณคดี” เพิ่มเติมใน M. Schiffer, *Behavioral Archaeology* (New York: Academic Press, 1976); and Schiffer, *Formation Processes of the Archaeological Record* (New Mexico: University of New Mexico Press, 1987).



แผนผังที่ 2 ทิศทางการพัดลูกบิ/การใช้พื้นที่

ที่มา: สุริรัตน์ บุษพา 2544: 128, 129, 131, 135, 143

สำนักหอสมุด

ลัดส่วนอย่างชัดเจน 3 พื้นที่ คือ (1) บนเนินดินจัดเป็นพื้นที่อยู่อาศัยซึ่งจะมีการตั้งบ้านเรือนของราษฎรกระจายทั่วทั้งเนินดินและพบชิ้นส่วนแตกหักของภาชนะดินเผากระจายอยู่ทั่วไป (2) พื้นที่ราบลุ่มรอบ ๆ เนินดินจะเป็นพื้นที่ที่ใช้ในกิจกรรมการเกษตร คือ การทำนาและปลูกพืชสวนต่าง ๆ หลังฤดูการทำนา และ (3) บริเวณชายเนินรอบ ๆ ตัวหมู่บ้าน จะพบการใช้พื้นที่ในกิจกรรมการผลิตภาชนะบางอย่าง อันได้แก่ พื้นที่เผาดินเชื้อและพื้นที่เผาภาชนะ รวมทั้งเป็นที่ทิ้งขยะและเผาขยะของหมู่บ้านด้วย พื้นที่ส่วนนี้จะพบชิ้นส่วนภาชนะดินเผาที่แตกหักเสียหายจากขั้นตอนการเผาและขยะต่าง ๆ ถูกทิ้งกระจายอยู่เป็นจำนวนมาก

นอกจากนี้ในบางกิจกรรมของกระบวนการผลิตภาชนะดินเผานั้นจะปรากฏร่องรอยอันเกิดจากการทำกิจกรรมบางอย่างที่อาจแสดงให้เห็นถึงนัยทางโบราณคดีบางประการที่อาจเป็นข้อมูลพื้นฐานประกอบการแปลความหลักฐานหรือร่องรอยบางประการที่ปรากฏในพื้นที่ขุดค้น กล่าวคือ ในพื้นที่เตรียมวัตถุดิบ มีบางพื้นที่ที่แสดงให้เห็นถึงร่องรอยการใช้งานที่สังเกตได้หลังจากที่มีการใช้งานเสร็จสิ้นแล้ว ได้แก่ พื้นที่นวดผสมดินเชื้อ พื้นที่เผาดินเชื้อ รวมทั้งพื้นที่เผาภาชนะ กล่าวคือ

1. ในการผลิตดินเชื่อนั้นจะต้องมีการขุดหลุมขนาดย่อมสำหรับเป็นที่ย่ำส่วนผสมระหว่างดินเหนียวและแกลบข้าว ซึ่งหลุมย่ำดินเชื่อนี้มักจะขุดไว้ในบริเวณลานบ้านของช่างปั้นแต่ละคนซึ่งมีขนาดเส้นผ่านศูนย์กลางปากหลุมโดยประมาณตั้งแต่ 40-55 เซนติเมตร ลึกประมาณ 30-35 เซนติเมตร หลุมย่ำดินเชื่อดังกล่าวนี้จะพบเห็นได้ทั่วไปในบริเวณลานบ้านของช่างปั้นทุกคน โดยที่จะมีการใช้หลุมเดิมนี้ไปเรื่อย ๆ ทุกปี ซึ่งหลุมก็มักจะตื้นเนื่องจากการทับถมของดินตามกาลเวลา เมื่อจะใช้งานก็ต้องขุดดินที่ทับถมออกก่อนจนได้ระดับความลึกเดิม หากว่าช่างปั้นปล่อยหลุมทิ้งไว้นานจนดินทับถมมากเกินไปจนจำตำแหน่งหลุมเดิมไม่ได้ก็มักจะมีการขุดหลุมขึ้นมาใช้ใหม่

2. ในส่วนพื้นที่เผาดินเชื่อนั้นพบว่ามีการใช้พื้นที่เผาดินเชื้อกระจายอยู่บริเวณชายเนินรอบหมู่บ้าน พื้นที่เผาดินเชื้อแต่ละแห่งนั้นจะถูกใช้งานซ้ำที่เดิมมาเป็นเวลานานอย่างน้อยก็ราวสิบกว่าปีขึ้นไป ในการเตรียมพื้นที่เผาดินเชื่อนั้นจะต้องถากพื้นดินออกเป็นรูปแอ่งตื้น ๆ ขนาดของพื้นที่โดยเฉลี่ยประมาณ 8 ตารางเมตร ร่องรอยพื้นดินในบริเวณที่ถูกใช้งานเผาดินเชื้อจึงปรากฏลักษณะเป็นแอ่งตื้น ๆ ผิวดินแห้งและแข็ง มีคราบซีเถาสีเทาดำจับอยู่บนผิวดิน นอกจากนี้ยังพบเศษถ่านจากฟืนและฟางชิ้นเล็ก ๆ กระจายอยู่ทั่วไป

3. สำหรับพื้นที่เผาภาชนะนั้นพบว่าช่างปั้นมีการใช้พื้นที่เผาภาชนะซึ่ง

กระจายอยู่บริเวณชายเนินรอบหมู่บ้าน พื้นที่เผาภาชนะแต่ละแห่งนั้นจะถูกใช้งานซ้ำที่เดิมมาเป็นเวลานานอย่างน้อยก็ราวห้าสิบกว่าปีขึ้นไป เหตุที่มีการใช้พื้นที่ซ้ำกันเป็นเวลานานมากกว่าพื้นที่เผาดินเขื่อนั้นก็เนื่องจากการเผาภาชนะนั้นต้องใช้พื้นที่กว้างกว่าพื้นที่เผาดินเขื่อนั้นมาก อีกทั้งพื้นที่ในหมู่บ้านที่กว้างพอสำหรับการเผาภาชนะนั้นค่อนข้างมีจำกัดเนื่องจากเนินดินมีขนาดค่อนข้างเล็ก นอกจากนี้พื้นที่ทางตอนเหนือของเนินดินยังเป็นที่ต่ำซึ่งน้ำท่วมถึงจึงไม่สามารถใช้เป็นพื้นที่เผาได้ ดังนั้นจึงต้องมีการใช้พื้นที่เผาภาชนะในพื้นที่เดิมต่อเนื่องกันมาเป็นเวลานาน ในการเตรียมพื้นที่เผาภาชนะนั้นเพียงแค่ถางหญ้าและปรับพื้นดินให้เรียบเสมอกัน ขนาดของพื้นที่โดยเฉลี่ยประมาณ 36 ตารางเมตร ร่องรอยพื้นดินในบริเวณที่ใช้เป็นที่เผาภาชนะจะมีลักษณะผิวดินแห้งและแข็ง มีคราบซีเมนต์เก่าติดอยู่บนผิวดิน และพบเศษถ่านจากฟืนและฟางชิ้นเล็กๆ รวมทั้งชิ้นส่วนภาชนะที่แตกหักกระจัดกระจายอยู่ทั่วไปบนผิวดินบริเวณที่ถูกใช้เป็นที่เผาภาชนะ นอกจากนี้บริเวณข้างๆ ที่เผาภาชนะมักจะพบชิ้นส่วนภาชนะที่แตกหักเสียหายจากการเผาถูกทิ้งกระจายอยู่ทั่วไป

3. ความเชื่อและพิธีกรรมในกิจกรรมการผลิตภาชนะดินเผา

ชาวบ้านหัวบึงนั้นมีการยึดถือขนบธรรมเนียมและประเพณีที่สืบทอดกันมาแต่ครั้งบรรพบุรุษเช่นเดียวกับชาวอีสานทั่วไป โดยเฉพาะประเพณีการทำบุญตามฤดูกาลตลอดทั้งปีที่เรียกว่า “ฮีตสิบสอง” หรือประเพณีสิบสองเดือนนั่นเอง เช่น งานบุญข้าวกรรมในเดือนอ้าย งานบุญพระเวส (พระเวด) เดือนสี่ งานบุญบังไฟเดือนหกและงานบุญกฐินในเดือนสิบสอง เป็นต้น³¹ นอกจากงานประเพณีใหญ่ๆ ประจำสิบสองเดือนนี้แล้ว ชาวอีสานรวมทั้งชาวบ้านหัวบึงยังมีประเพณีย่อยๆ ที่แสดงถึงวัฒนธรรมประเพณีอันเก่าแก่ของชาวไทยอีสานอีกมากมาย เช่น ประเพณีสู้ขวัญ ประเพณีผูกเสี่ยว งานแต่งงาน การสร้างบ้าน ซึ่งประเพณีเหล่านี้ล้วนเป็นประจักษ์พยานให้เห็นถึงความเจริญรุ่งเรืองทางวัฒนธรรมอันเก่าแก่ที่ชาวอีสานมีมาอย่างช้านาน

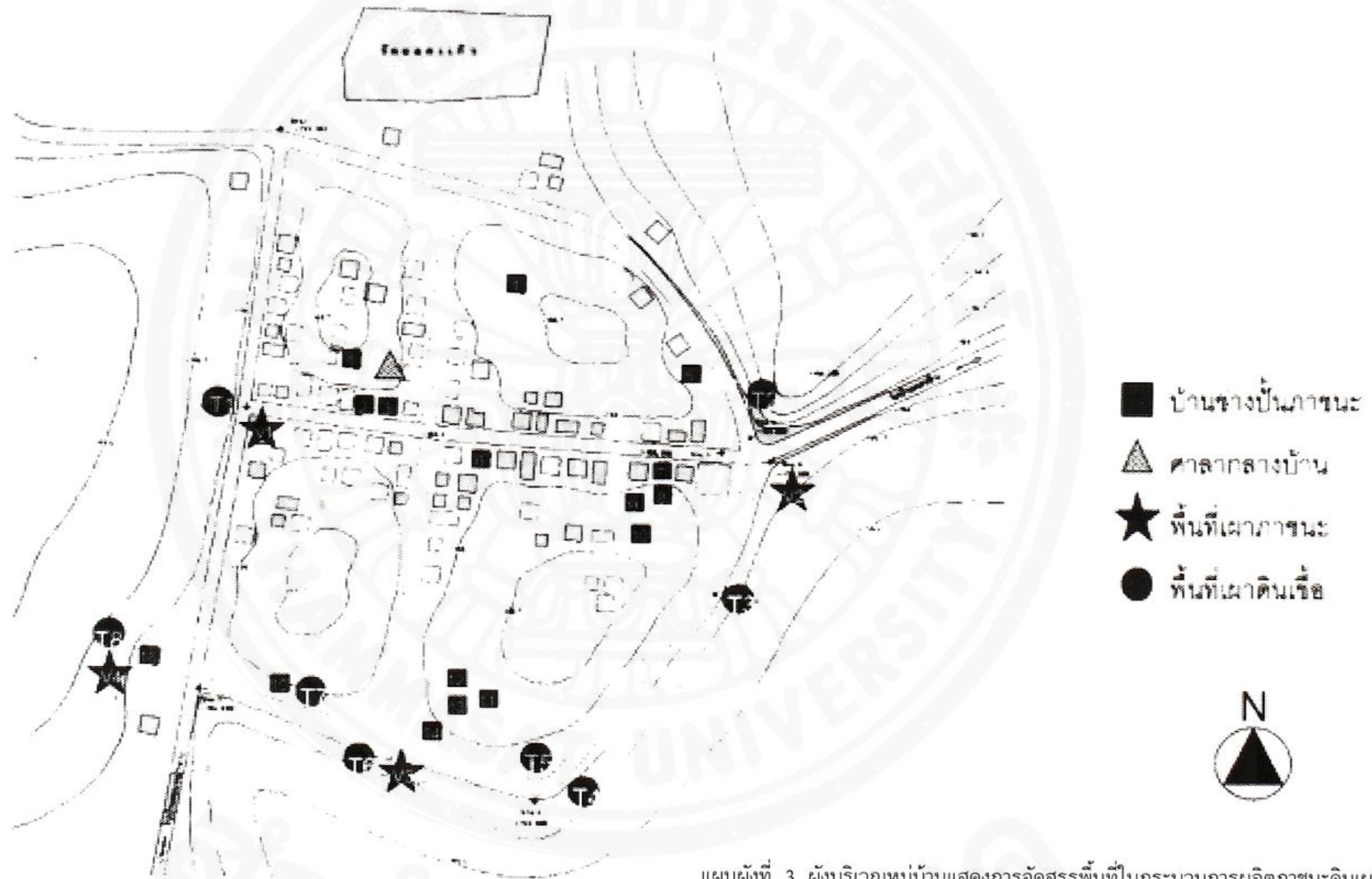
³¹ ชชาติชาย รัตนพันธ์ และคณะ, รายงานการฝึกงานภาคสนามโปรแกรมวิชาพัฒนาชุมชน บ้านหัวบึง หมู่ที่ 5 ตำบลดอนช้าง อำเภอเมือง จังหวัดขอนแก่น; และ สายสุนีย์ สุขนคร, “ฮีตสิบสอง,” ใน อีสานของเรา, หน้า 31-36. บรรณาธิการโดย คณิดา เลชะกุล (กรุงเทพฯ: คณะกรรมการเอกลักษณ์ของชาติ, 2528), 31-36.

อย่างไรก็ตาม ในส่วนของประเพณีและความเชื่อหรือพิธีกรรมที่เกี่ยวข้องกับการผลิตภาชนะดินเผา นั้น จากการศึกษาพบว่าบ้านหัวบึงนั้นแม้ว่าจะเป็นชุมชนเกษตรกรที่มีการผลิตภาชนะดินเผาเป็นหัตถกรรมในครัวเรือนก็ตาม แต่ก็ไม่พบว่าในชุมชนมีความเชื่อหรือพิธีกรรมที่เกี่ยวข้องกับการผลิตภาชนะดินเผาเป็นพิเศษแต่อย่างใดเลย จากการสอบถามช่างปั้นในหมู่บ้านได้ความว่าพวกเขาถือว่ากิจกรรมการผลิตภาชนะดินเผาเป็นกิจกรรมที่ทำสืบทอดกันมานานจนกลายเป็นสิ่งธรรมดาในชีวิตอีกทั้งยังเป็นกิจกรรมเสริมอย่างหนึ่งเช่นเดียวกับการปลูกพืชสวนในช่วงเว้นว่างจากการทำนาซึ่งไม่ถือว่าเป็นกิจกรรมพิเศษแต่อย่างใด ดังนั้นคนในชุมชนจะให้ความสำคัญกับกิจกรรมหลักในการยังชีพคือการเพาะปลูกมากกว่ากิจกรรมอื่น ๆ ที่มีขึ้นในชุมชน

สรุปและวิจารณ์

จากตัวอย่างการศึกษาชาติพันธุ์วรรณาทางโบราณคดีของผู้เขียนครั้งนี้ จะเห็นได้ว่าการศึกษานี้มีความสำคัญในแง่ที่เป็นการพัฒนาองค์ความรู้ทางโบราณคดีและขยายขอบเขตประเด็นการศึกษาทางมานุษยวิทยาให้กว้างขวางยิ่งขึ้น ซึ่งเป็นการพัฒนาองค์ความรู้ด้านมานุษยวิทยาวัฒนธรรมในปัจจุบัน (ชาติพันธุ์วรรณา/ชาติพันธุ์วิทยา) และวัฒนธรรมในอดีต (โบราณคดี) ทั้งนี้ประเด็นสำคัญได้แก่การเชื่อมโยงนัยทางวัฒนธรรมปัจจุบันสู่ นัยทางวัฒนธรรมในอดีตเพื่อก่อให้เกิดความรู้ความเข้าใจต่อหลักฐานทางโบราณคดีที่ชัดเจนขึ้น อีกทั้งยังเป็นการเชื่อมโยงองค์ความรู้สาขาต่าง ๆ เข้าด้วยกัน อันได้แก่ ชาติพันธุ์วรรณา / ชาติพันธุ์วรรณาทางโบราณคดี นิเวศวิทยาวัฒนธรรม ระบบนิเวศของภาชนะดินเผา และโบราณคดีเชิงพื้นที่

ผลการศึกษาและนัยทางโบราณคดีอันเป็นตัวแบบที่ก่อให้เกิดความเข้าใจในการศึกษาภาชนะดินเผาจากแหล่งโบราณคดีที่ได้รับจากการศึกษาชาติพันธุ์วรรณาทางโบราณคดีที่เกี่ยวกับระบบนิเวศของภาชนะดินเผาที่บ้านหัวบึง จังหวัดขอนแก่น ในครั้งนี้อาจเป็นตัวอย่างหนึ่งของการศึกษาทางโบราณคดีในอีกแนวทางหนึ่งที่ช่วยก่อให้เกิดความเข้าใจที่ชัดเจนขึ้นในแง่ของความสัมพันธ์ระหว่างกระบวนการผลิตภาชนะดินเผากับระบบนิเวศทางธรรมชาติและระบบนิเวศทางสังคม โดยเฉพาะอย่างยิ่งในพื้นที่ภาคตะวันออกเฉียงเหนือของประเทศไทย รวมทั้งลักษณะทางสังคมวัฒนธรรมซึ่งเป็นผลมาจากความสัมพันธ์ต่าง ๆ ในระบบนิเวศของภาชนะดินเผา ทั้งยังก่อให้เกิดความเข้าใจในลักษณะของการจัดสรรพื้นที่ในชุมชน



แผนผังที่ 3 ผังบริเวณหมู่บ้านแสดงการจัดสรรพื้นที่ในกระบวนการผลิตภาชนะดินเผา

ที่มา: สุรรัตน์ บุปผา 2544: 140

อันได้แก่ พื้นที่อยู่อาศัยและพื้นที่กิจกรรมการผลิตภาชนะดินเผา ซึ่งสามารถนำไปช่วยประกอบการตัดสินใจเลือกพื้นที่ขุดค้นภายในแหล่งโบราณคดีที่พบหลักฐานประเภทภาชนะดินเผาเพื่อให้เกิดประโยชน์สูงสุดและตรงตามวัตถุประสงค์ของการขุดค้นมากที่สุด เช่น การเลือกขุดค้นบริเวณชายเนินเพื่อหาร่องรอยการเผาดินเชื้อและเผาภาชนะ เป็นต้น

อย่างไรก็ตาม อาจกล่าวได้ว่าการศึกษาในครั้งนี้ยังอยู่ในขั้นของการเริ่มต้นเพื่อที่จะพยายามสร้างความรู้ความเข้าใจเรื่องราวทางวัฒนธรรมในอดีตจากวัตถุทางวัฒนธรรมและร่องรอยกิจกรรมต่างๆ ของมนุษย์ที่หลากหลาย โดยอาศัยองค์ความรู้ในด้านต่างๆ มาประกอบเข้าด้วยกัน เพื่อนำไปสู่การอธิบายเรื่องราวทางวัฒนธรรมของสังคมมนุษย์ในอดีตได้ชัดเจนขึ้นที่นอกเหนือไปจากการศึกษาจากวัตถุหลักฐานทางโบราณคดีโดยตรง ซึ่งบางครั้งไม่สามารถที่จะตอบคำถามหรือให้ความกระจ่างเกี่ยวกับกระบวนการผลิตภาชนะดินเผาที่สัมพันธ์กับระบบนิเวศในอดีตได้อย่างชัดเจนโดยตัวของหลักฐานเอง ทั้งนี้ผู้เขียนเห็นว่าสิ่งสำคัญและจำเป็นที่จะต้องดำเนินการต่อไปก็คือการตรวจสอบความน่าเชื่อถือและความแม่นยำตรงของตัวแบบต่างๆ อีกครั้งภายใต้สถานการณ์จริงในกระบวนการศึกษาทางโบราณคดีทั้งการวางแผนงานวิจัย การขุดค้นและการแปลความในบริบทของความสัมพันธ์ระหว่างการผลิตภาชนะดินเผากับระบบนิเวศในสมัยโบราณ

กิตติกรรมประกาศ

ความสำเร็จทุกประการของงานวิจัยนี้ขออุทิศแด่ “ศาสตราจารย์ ดร.สุรินทร์ ภู่อจอร์” แห่งภาควิชาโบราณคดี คณะโบราณคดี มหาวิทยาลัยศิลปากร ผู้ซึ่งเป็น “ครู” และเจ้าของงานวิจัย “มลาบรี” อันจุดประกายความสนใจงานชาติพันธุ์วรรณาทางโบราณคดีแก่ผู้เขียน

ผู้เขียนขอแสดงความขอบคุณต่อสถาบัน หน่วยงานและบุคคลต่างๆ ซึ่งมีส่วนสำคัญอย่างมากต่อความสำเร็จของงานวิจัยนี้

ช่างปั้นและชาวบ้านหัวบึงทุกท่านอันเป็นชุมชนทรัพยากรทางความรู้ของงานวิจัยนี้
บัณฑิตวิทยาลัย มหาวิทยาลัยศิลปากร และสำนักปลัดทบวงมหาวิทยาลัย
ในการสนับสนุนทุนการวิจัย

สำนักศิลปากรที่ 9 ขอนแก่น กรมศิลปากร สำนักงานพัฒนาที่ดินเขต 5
ขอนแก่น กรมพัฒนาที่ดิน และกองพยากรณ์อากาศ กรมอุตุนิยมวิทยา

คณาจารย์แห่งภาควิชาโบราณคดี ศาสตราจารย์ปรีชา กาญจนาคม ผู้ช่วย
ศาสตราจารย์พัชรี สาริกบุตร รองศาสตราจารย์สุรพล นาถะพินธุ รองศาสตราจารย์
ดร.รัศมี ชูทรงเดช และ รองศาสตราจารย์ ดร.ธนิช เลิศชาญฤทธิ

ผู้ช่วยศาสตราจารย์ชลิต ชัยครรชิต ภาควิชาประวัติศาสตร์และโบราณคดี
คณะมนุษยศาสตร์และสังคมศาสตร์ มหาวิทยาลัยขอนแก่น

รองศาสตราจารย์สุรพล นาถะพินธุ ซึ่งได้กรุณาให้ข้อวิจารณ์ คำแนะนำ
ข้อเสนอแนะต่างๆ ในฐานะวิทยากรวิพากษ์บทความฉบับนี้

คุณวรรณภา ประเสริฐศรี และเพื่อน ๆ จากมหาวิทยาลัยขอนแก่น

คุณกรรกฎ บุญลพ นักวิชาการ ศูนย์มานุษยวิทยาสิรินธร

Associate Prof. Miriam T. Stark, Ph.D.; Department of Anthropology,
The University of Hawaii at Manoa. Who is kindness and I have been almost
encouraged to the ethnoarchaeology by her expertise.

Prof. H. Leedom Lefferts, Ph.D.; Department of Anthropology, Drew
University and Louise Cort, Ph.D., Smithsonian Institute.

Ms .Judy Voelker, Ph.D.; Department of Anthropology, State Univer-
sity of New York at Buffalo.

บรรณานุกรม

- กรมศิลปากร. อดีตอีสาน. กรุงเทพฯ: โรงพิมพ์การศาสนา, 2531.
- กรมศิลปากร. บ้านปราสาท แหล่งโบราณคดีอีสานล่าง. กรุงเทพฯ: สมาพันธ์, 2534.
- กรมศิลปากร. มรดกโลกบ้านเชียง Ban Chiang a World Heritage in Thailand. กรุงเทพฯ: กรมศิลปากร, 2541.
- จุฑารัตน์ ขุนทอง. "การศึกษาเทคนิคการผลิตภาชนะดินเผาแหล่งขุดค้นบ้านเชียง ปี พ.ศ. 2518 ตำบลบ้านเชียง อำเภอหนองหาน จังหวัดอุดรธานี." สารนิพนธ์ปริญญาบัณฑิต ภาควิชาโบราณคดี มหาวิทยาลัยศิลปากร, 2529.
- ชาติชาย รัตนพันธ์ และคณะ. รายงานการฝึกงานภาคสนามโปรแกรมวิชาพัฒนาชุมชน บ้านหัวบึง หมู่ที่ 5 ตำบลดอนช้าง อำเภอเมือง จังหวัดขอนแก่น. ภาควิชาสังคมวิทยา คณะวิชามนุษยศาสตร์และสังคมศาสตร์ สถาบันราชภัฏเลย ศูนย์ขอนแก่น, 2540.
- นิภาวรรณ ศิริบำรุงสุข. "การศึกษาภาชนะดินเผาเฉพาะที่มีลายเขียนสีหลุม D5 และหลุม D6 แหล่งขุดค้นบ้านเชียง พ.ศ. 2518 อำเภอหนองหาน จังหวัดอุดรธานี." สารนิพนธ์ปริญญาบัณฑิต ภาควิชาโบราณคดี มหาวิทยาลัยศิลปากร, 2529.
- บัณฑิตย์ สมประสงค์. "การวิเคราะห์ภาชนะดินเผาสมัยก่อนประวัติศาสตร์จากบ้านใหม่ชัยมงคล อำเภอตากลี จังหวัดนครสวรรค์ โดยวิธีศิลปกรรม." วิทยานิพนธ์ปริญญาโท สาขาวิชาโบราณคดีสมัยก่อนประวัติศาสตร์ บัณฑิตวิทยาลัย มหาวิทยาลัยศิลปากร, 2540.
- ปรีชา กาญจนาคม. "ภาชนะดินเผา" ศิลปากร, 4, 2 (2516): 323-328.
- ปรีชา กาญจนาคม. โบราณคดีเบื้องต้น. กรุงเทพฯ: โอเดียนสโตร์, 2540.
- ภูริธร กำภู ณ อยุธยา. "ส่วนผสมเนื้อภาชนะดินเผาสมัยหินใหม่ที่บ้านเก่า จังหวัดกาญจนบุรี." สารนิพนธ์ปริญญาบัณฑิต คณะโบราณคดี มหาวิทยาลัยศิลปากร, 2518.
- ยศ สันตสมบัติ. มนุษย์กับวัฒนธรรม. กรุงเทพฯ: มหาวิทยาลัยธรรมศาสตร์, 2537.
- รักษนก โตสุพันธ์. "การศึกษารูปแบบของเศษภาชนะดินเผา (หลุม D5) แหล่งขุดค้นบ้านเชียง พ.ศ. 2518 อำเภอหนองหาน จังหวัดอุดรธานี." สารนิพนธ์ปริญญาบัณฑิต ภาควิชาโบราณคดี คณะโบราณคดี มหาวิทยาลัยศิลปากร, 2529.
- สายสุนีย์ สุขนคร. "ฮัตสึบสอง." ใน อีสานของเรา, หน้า 31-36. คณิตา เลชะกุล, บรรณาธิการ. กรุงเทพฯ: คณะกรรมการเอกลักษณ์ของชาติ, 2528.
- สุรพล นาคะพินธุ. บ้านเชียง. กรุงเทพฯ: กรมศิลปากร, 2530.
- สุรรัตน์ บุษพา. "การศึกษาชาติพันธุ์วิทยาทางโบราณคดีเกี่ยวกับระบบนิเวศของภาชนะดินเผาที่บ้านหัวบึง จังหวัดขอนแก่น." วิทยานิพนธ์ปริญญาโท สาขาวิชาโบราณคดีสมัยก่อนประวัติศาสตร์ บัณฑิตวิทยาลัย มหาวิทยาลัยศิลปากร, 2544.
- สำรวจ อินแบน และคณะ. การสำรวจสภาพแวดล้อมเซรามิกส์ในภาคตะวันออกเฉียงเหนือ. ขอนแก่น: สถาบันวิจัยและพัฒนา มหาวิทยาลัยขอนแก่น, 2532.
- Arnold, Dean E. Ecology and Ceramic Production in an Andean Community. Cambridge: Cambridge University Press, 1993.
- Arnold, Phillip J.III. Domestic Ceramic Production and Spatial Organization : A Mexican Case Study in Ethnoarchaeology. Cambridge: Cambridge University Press, 1991.

- Bayard, D. T. "Excavation at Non Nok Tha, Northeastern Thailand, 1968: An Interim Report." *Asian Perspective* XIII (1970): 109-143.
- Bayard, D., P. Charoenwongsa, and S. Rutnin. "Excavations at Non Chai, Northeastern Thailand, 1977-1978." *Asian Perspective*, 25, 1 (1982-1983): 13-61.
- Binford, Lewis R. "Archaeology as Anthropology." In *An Archaeological Perspective*, pp. 20-32. New York: Seminar Press, 1972.
- Binford, Lewis R. "Methodological Considerations of the Archaeological Use of Ethnographic Data." In *An Archaeological Perspective*, pp. 59-67. New York: Seminar Press, 1972.
- Bubpha, Sureeratana. "A Comparative Study of Ceramic Petrography from Ban Don Thong Chai and Ban Chiang." In *Bulletin of the Indo-Pacific Prehistory Association (BIPPA)*. Vol. 23, (Indo Pacific Prehistory: The Taipei Papers (vol. 1)), (2003): 15-18.
- Burke, M. *Ban Don Boom Diary: A Study of Pottery Manufacture in a Northeast Thai Village*. Final report on project, ms., files of the author, 1970.
- Calder, A.M. "Cracked Pots and Rubbish Tips: An Ethnoarchaeological Investigation of Vessel and Sherd Distribution in a Thai-Lao Village." Unpublished M.A. thesis, The University of Otago, 1972.
- Gibbon, Guy. *Anthropological Archaeology*. New York: Columbia University Press, 1984.
- Hodder, Ian, and Clive Orton. *Spatial analysis in archaeology*. 4th ed. Cambridge: Cambridge University Press, 1989.
- Jochim, Michael A. "Breaking Down the System: Recent Ecological Approaches in Archaeology." In *Advanced Method and Theory*. Vol. 2, pp. 77-117. Edited by Michael B. Schiffer. New York: Academic Press, 1979.
- Longacre, William A., and James M. Skibo, ed. *Kalinga Ethnoarchaeology*. Washington: Smithsonian Institution Press, 1994.
- Matson, F. R. "Ceramic Ecology: An Approach to the Study of the Early Culture of the Near East." In *Ceramics and Man*. No. 41, pp. 202-217. Edited by F. R. Matson. Chicago: Viking Fund Publications in Anthropology, 1965.
- McGovern, Patrick E. "Ancient Ceramic Technology and Stylistic Change: Contrasting Studies from Southwest and Southeast Asia." In *Technology and Style, Ceramic and Civilization*. Vol. II, pp. 34-52. Edited by W. D. Kingery. n.p., 1986.
- Renfrew, Colin, and Paul Bahn. *Archaeology: Theories, Methods, and Practice*. New York: Thames and Hudson, 1991.
- Rutnin, Somsuda. "A Pottery Sequence from Non Chai, Northeast Thailand." Unpublished M.A. thesis, The University of Otago, 1979.
- Schiffer, M. *Behavioral Archaeology*. New York: Academic Press, 1976.
- Schiffer, M. *Formation Processes of the Archaeological Record*. New Mexico: University of New Mexico Press, 1987.

- Solhiem, W.G. "Northern Thailand , Southeast Asia, and World Prehistory." Asian Perspective XIII (1970): 145-162.
- Solhiem, W.G. "Pottery and the Prehistory of Northeast Thailand." In Pot and Potters (Current Approaches in Ceramic Archaeology) Monograph XXIV, pp. 95-105. Edited by Prudence M. Rice. Los Angeles: Institute of Archaeology, University of California, 1987.
- Sorensen, P. and Hatting, T. Archaeological Excavations in Thailand: Ban Kao, Neolithic Settlement with Cemeteries in the Kanchanaburi Province., Vol. II Part one: The Archaeo-logical Material from the Burials. Copenhagen: Munksgaard, 1967.
- Stark, Miriam Thelma. "Pottery Economics: A Kalinga Ethnoarchaeological Study." Ph.D. dissertation, The University of Arizona, 1993.
- Steward, Julian H. Theory of Culture change. Illinois: University of Illinois Press, 1979.
- Vincent, Brian A. "The Petrographic Analysis of Prehistoric Pottery from Ban Na Di and Related Sites." In Prehistoric Investigations in Northeast Thailand (Part III), 644-697. Edited by Charles Higham and Amphan Kijngam, BAR International Series 231 (ii). Oxford: England, 1984.