

เมืองดั้งเดิม ในตำนาน พื้นเมืองลานนา



[ผู้เขียนขอขอบพระคุณ อาจารย์
ดร.นิธิ เอียวศรีวงศ์ เป็นอย่างสูง
ที่ได้กรุณาอ่านร่างบทศึกษาของผู้
เขียนโดยละเอียด และให้ข้อคิด
วิจารณ์อันมีคุณค่า ก่อนที่จะถูก
ดัดแปลงมาเป็นบทความนี้]

ก่อนสมัยหรือ ฤๅชัย และเงินยาง เชียงลาว : การวิเคราะห์เบื้องต้น

ธำรงค์ดี ทำบุญ

บัณฑิตวิทยาลัย จุฬาลงกรณ์มหาวิทยาลัย

ข้อความทั่วไป

หลังจากที่ผู้เขียนได้อ่าน “ข้อเท็จจริงว่าด้วยชนชาติขอม” ของ จิตร ภูมิศักดิ์⁽¹⁾ เมื่อเร็ว ๆ นี้ ทำให้ผู้เขียนต้องหันกลับไปพิจารณาร่างบทความของผู้เขียนเองที่เขียนเกี่ยวกับ “เมือง” หรือชุมชนดั้งเดิม ในลุ่มแม่น้ำต่าง ๆ ในภูมิภาคที่เป็นลานนาไทย และบางส่วนของลาวในปัจจุบัน ผู้เขียนจึงได้เห็นว่ามีสิ่งที่ได้เขียนเอาไว้แล้วนั้นคงจะเป็นประโยชน์ขึ้นบ้าง หากได้รับการนำเสนอ เพราะอย่างน้อยจะช่วยให้ข้อมูลและความเข้าใจอย่างคร่าว ๆ ต่อเมืองต่าง ๆ หลายเมืองที่ จิตร ภูมิศักดิ์ ได้กล่าวถึงไว้ในหนังสือเล่มนั้น เมืองต่าง ๆ ที่จะนำเสนอในบทความนี้ เป็นเมืองที่มีเรื่องราวอยู่ในตำนานเก่าทางภาคเหนือของประเทศไทย เช่นเดียวกับที่เคยมีอยู่ถึงอยู่ในตำนานของฝ่ายล้านช้างหรือทางภาคอีสาน “เมืองในตำนาน” เหล่านี้ ยังไม่มีหลักฐานอื่นที่มั่นคงเชื่อถือได้ ตรวจสอบว่า มีอยู่จริงแต่อย่างไรหรือไม่ รวมทั้งหลักฐานทางด้านโบราณคดีก็ยังไม่พบที่จะยืนยันอ้างอิงได้ เมืองเก่า ๆ จำนวนมากจึงปรากฏอยู่เพียงในความทรงจำของตำนาน ซึ่งบอกกล่าวให้คนรุ่นหลังรู้ว่าเป็น “เมือง” ที่เคยมีมาแล้วก่อนหน้าสมัยของผู้เขียนตำนานในระยะเวลาซึ่งไกลมากเท่านั้น บางเมืองได้ ล่ม หายตายจากไป บางเมืองมีเมืองใหม่เกิดขึ้นแทน มีหลายเมืองที่อยู่หนึ่งหรือช่วงเวลาหนึ่งมีชื่อเรียกอย่างหนึ่ง แต่พอถึงอีกช่วงสมัยหนึ่งเปลี่ยนเป็นอีกชื่อหนึ่ง สุดแต่ว่าใครจะเป็นผู้ปกครองหรือครอบครองชุมชนแห่งนั้น

เมืองเหล่านี้มีเนื้อหาในตำนานกล่าวไว้ว่ามีอยู่ก่อนที่จะมีการตั้งเมืองหรือฤๅชัยในลุ่มแม่น้ำปิง และเมืองหรือฤๅชัยเงินยาง เชียงลาว ในลุ่มแม่น้ำกก เมื่อปลายพุทธศตวรรษที่ 12 ต้นพุทธศตวรรษที่ 13⁽²⁾ ซึ่งเรื่องราวของเมืองเหล่านี้จะไม่ปรากฏอยู่ในเนื้อหาของเรื่องราวหลังพุทธศตวรรษที่ 12 เลย ไม่ว่าจะเป็นส่วนที่เกี่ยวกับเมืองในลุ่มน้ำปิง หรือลุ่มน้ำกก หากศักราชการตั้งหรือฤๅชัย และเงินยาง เชียงลาวในศตวรรษดังกล่าวเป็นที่เชื่อถือได้ เมืองเหล่านั้นก็ต้องเป็นเมืองที่มีก่อนพุทธศตวรรษที่ 13 ขึ้นไป ส่วนจะยอมรับอย่างไรหรือไม่เป็นอีกประเด็นหนึ่ง

เอกสารหลักที่ใช้ในการเขียนบทความนี้ได้แก่

- ตำนานเมืองสุวรรณโคณฑ์
- พงศาวดารล้านช้าง
- ตำนานสิงหนวัติกุมาร
- พงศาวดารเมืองเงินยางเชียงแสน
- ตำนานมูลศาสนา
- ชินกาลมาลีปกรณ์
- จามเทวีวงศ์พงศาวดารเมืองหรือฤๅชัย
- ตำนานเมืองน่าน
- ตำนานนางจามเทวี (ฉบับนายสงวน โชติสุวรัตน์)
- ตำนานสุวรรณคัมภีร์หรือตำนานเจ้าอินทขิล
- ตำนานราชวงศ์ปกรณ์
- ตำนานสิงหนวัติโยนกชัยบุรีศรีเชียงแสน

ตำนาน 4 เรื่องหลังนี้รวมพิมพ์อยู่ในหนังสือชุด “ประชุมตำนานลานนาไทย” ของ นายสงวน โชติสุขรัตน์⁽³⁾ และงานสำคัญอีกเล่มหนึ่งคือ “พงศาวดารโยนก” ของ พระยาประชาภิจักรจักร

ตำนานแต่ละเล่มให้ข้อมูลมากน้อยต่างกัน ข้อมูลที่เกี่ยวกับเมืองในกลุ่มน้ำกก หรือบริเวณลุ่มน้ำใกล้เคียง คือ กก สาย อิง อุได้จากตำนานสุวรรณโคมติ พงศาวดารล้านช้าง ตำนานสิงหนวัติกุมาร (ทั้งสองสำนวน) พงศาวดารเมืองเงินยางเชียงแสน และงานรวบรวมของพระยาประชาภิจักรจักร “พงศาวดารโยนก” เมืองในกลุ่มแม่น้ำปิง ได้ข้อมูลจากตำนานสุวรรณคำแดงฯ ตำนานมูลศาสนา ชินกาลมาลีปกรณ์ และจามเทวีวงศ์ทั้งสองสำนวน

สำหรับงานค้นคว้าของนักวิชาการสมัยใหม่ที่เกี่ยวข้องมีประปราย เช่น งานของ ไกรศรี นิรมานเหมินทร์ เรื่อง “The Law Guardian Spirits of Chiangmai” ใน JSS. (Vol. 55 pt. 2. July, 1967) ซึ่งเอ่ยถึงบรรพบุรุษของพวกกะวะ “ปู่สะะ-ย่าสะะ” และเป็นบรรพบุรุษของฤๅษีสุเทพ แห่งดอยอ้อย (ดอยสุเทพ) ผู้ซึ่งต่อมากลายเป็นผ่อดำริภัยอยู่บริเวณเชิงดอยสุเทพ, งานของ Donald K. Swearer เรื่อง “Myth, Legend and History in the Northern Chronicles” ใน JSS. (Vol. 62 pt. 1 Jan, 1974), งานของ มานิต วัลลิโกดม เรื่อง “ตำนานสิงหนวัติฉบับสอบค้น” และ “สุวรรณภูมิอยู่ในไหน”, งานของ ศรีศักดิ์ วัลลิโกดม “โยนก” (เมืองโบราณ, ป. 2 ฉ. 3 เม.ย.-มิ.ย. 2519) และงานชิ้นสำคัญของ จิตร ภูมิศักดิ์ 2 เล่ม คือ “ความเป็นมาของคำสยาม ไทย ลาว และขอม และลักษณะทางสังคมของชื่อชนชาติ” และเล่มที่ผู้เขียนนำมากล่าวไว้ต้นบทความนี้

ระยะหลังนี้มีเอกสารและหนังสือบางฉบับตีพิมพ์ออกมา ซึ่งเป็นประโยชน์อย่างมากต่อการเกี่ยวกับ “เมือง” ในลานนาไทยดั้งเดิม เช่น “ตำนานพระยาเจือง”⁽⁴⁾ (ฉบับลานนา) ซึ่งเป็นการทำงานร่วมกันของอานันท์ กาญจนพันธุ์ อรุณรัตน์ วิเชียรเขียว และศรีธเนศ คำแปลง ซึ่งให้ข้อมูลกับเมืองหลายเมืองบริเวณลุ่มน้ำกกและบริเวณใกล้เคียง ซึ่งมีชื่อเมืองแปลกไปกว่าที่เคยพบในเอกสารอื่น ๆ รวมทั้งงานของคุณสุชาติ ภูมิบริรักษ์ เรื่อง “สืบประวัติชาติไทยน่านเจ้า อาณาจักรของใคร ?” ซึ่งกล่าวว่าชายแดนใต้สุดของ น่านเจ้า ในการรับรู้ของชาวอันติดกับ “แคว้นกษัตริย์” ซึ่งหมายถึงหริภุญชัย⁽⁵⁾ ยิ่งจะทำให้คำถามเกี่ยวกับเมืองต่าง ๆ ในแถบลุ่มน้ำใกล้เคียงกับลุ่มน้ำโขงตอนกลางระหว่างพุทธศตวรรษที่ 12-13 และก่อนหน้านั้นเปิดกว้างยิ่งขึ้น

บทความนี้จึงหวังว่าจะเป็นการวางรูปร่างเบื้องต้นให้กับเมืองต่าง ๆ ก่อนที่จะมาเป็น “หริภุญชัย” และ “เงินยางเชียงลาว” ในพุทธศตวรรษที่ 13.....และราชอาณาจักรลานนาไทยในพุทธศตวรรษที่ 19

อนึ่ง ทั้งหมดนี้เป็นเพียงการพยายามเสนอข้อมูลในตำนานและข้อคิดเห็นเบื้องต้นเท่านั้น ซึ่งพร้อมจะเปลี่ยนแปลงได้เสมอเมื่อมีการศึกษาค้นคว้าโดยละเอียดลึกซึ้งในโอกาสต่อไป



1. เมืองในกลุ่มน้ำก : สุวรรณโคมคำ-อุโมงคเสลา

ตำนานสุวรรณโคมคำ⁽⁶⁾ กล่าวว่า ดินแดนในกลุ่มแม่น้ำโขง ตอนกลางว่าเป็นถิ่นที่อยู่ของพวกนาค มีหัวหน้า 2 คน ๆ หนึ่งชื่อว่า “ศรีสัตตนาคราช” มีบริวาร 7 โกฎิ และอีกคนหนึ่งชื่อ “สุตตนาคราช” มีบริวารเท่ากัน บริเวณที่อยู่ของพวกนาคนี้อยู่ใกล้ ๆ กับหนองกระแสนหลวง หรือ หนองแส นอกจากนั้นยังอยู่ใกล้แม่น้ำ แดงหลวง (แม่น้ำเทหลวง) หรือ แม่น้ำแดง และแม่น้ำน้อย หรือ แม่น้ำดำ (ไทยเหนือเรียกว่า แม่ม่วง) ซึ่งไหลไปออกฝั่งทะเลตั้งอยู่ในเวียตนามภาคเหนือปัจจุบัน ต่อมาพญานาค 2 ตนนี้เกิดวิวาททำสงครามกันเนื่องจากผลประโยชน์ที่มีร่วมกัน ได้รับการแบ่งปันอย่างไม่เป็นธรรม ฝ่ายพระยาศรีสัตตนาคราชแพ้ ต้องพาสัมภรรยาคพวก “คู่ยศวักพายหนีไป” ทางทิศเหนือ เทียวอาศัยอยู่ตามซอก ห้วยถ้ำภูเขา⁽⁷⁾ จนกระทั่งไปถึงบริเวณใกล้ลุ่มน้ำก จากนั้นก็มุ่งหน้าไปทิศตะวันออกเฉียงเหนือตามลำน้ำโขงไปถึงบริเวณที่ลุ่มปากแม่น้ำอุ บริเวณเมือง หลวงพระบางในปัจจุบัน (ตำนานระบุไว้ด้วยว่า จากลุ่มแม่น้ำก ไปถึงแม่น้ำอุใช้เวลา 7 วัน และจากลุ่มแม่น้ำอุไปถึงเมืองโพธิสาร ใช้เวลาเดินเท้า 15 วัน) บริเวณแถบลุ่มแม่น้ำอุ จึงเป็นที่อยู่ของพวกนาคที่อพยพมาจากแถบหนองแส ในครั้งนั้น⁽⁸⁾ เหตุการณ์ที่เกิดขึ้นในตำนานนี้ไม่มีศักราชกำกับไว้ แต่ตำนานกล่าวว่าเกิดก่อนสมัยพุทธกาล เพราะเมื่อตำนานเล่าถึงตอนที่สิงหนวดกุมาร อพยพลงมาสร้างเมืองในกลุ่มแม่น้ำกก่อนเป็นเวลาก่อนพุทธกาล 130 ปี แต่เหตุการณ์การเคลื่อนย้ายของพญาศรีสัตตนาคราช และบริวารครั้งนี้ เกิดก่อนที่พวกเมืองโพธิสารจะขึ้นมาตั้งเมืองสุวรรณโคมคำในลุ่มแม่น้ำก และก่อนที่สิงหนวดกุมารจะลงมาตั้งเมืองเสยอิก

หลังจากพวกนาคอพยพลงมาอยู่แล้วก็มีพวกชาวเมืองโพธิสารขึ้นไปอยู่อาศัยในแถบนี้ด้วย พวกเมืองโพธิสารกลุ่มนี้ตำนานเรียกว่า เป็นพวก “พรานพนजर” เดินทางขึ้นมาตามลำน้ำโขง ซึ่งชนพวกนี้เข้าใจว่าจะจะเป็นพวกเร่ร่อนหรือพวกแสวงโชค แต่ก่อนข้างก้าหัวหน้าที่ใช้เรือในการเดินทาง ความชำนาญเรื่องการใช้เรือจะต้องเป็นของชนลุ่มน้ำ หรืออยู่ใกล้น้ำทะเล ซึ่งชาวเมืองโพธิสารก็อยู่ในบริเวณใกล้ท้องทะเล หรืออาจได้รับการเรียนรู้มาจากชาวริมฝั่งทะเล หรือจากพ่อค้าชาวอินเดียในยุคแรก ๆ พวกนี้ต่อมาทำตัวเป็นพ่อค้า โดยอาศัยเรือและสามารถทำความสัมพันธ์ ทางการสมรสกับ พวก “นาค” พื้นเมืองได้ ก่อให้เกิดมีชุมชนอีกแห่งหนึ่งบริเวณลุ่มแม่น้ำอุ

เมืองโพธิสารในลุ่มน้ำโขงตอนปลาย จะเป็นเมืองที่มีความเป็นมาดั้งเดิมอย่างไร ไม่ปรากฏแน่ชัด แต่ผู้นำของเมืองแห่งนี้ต่อมาต้องพ่ายแพ้แก่อำนาจของพวก “กรอม” ซึ่งกล่าวว่ามีเชื้อสายมาแต่เมืองปาฎลินบุตร ครั้งมหาสมันตราชาวงศ์ พวกนี้รู้จักเอาหินมาก่อล้อมเป็นปราการที่อยู่ของตน⁽⁹⁾ ชัยชนะของพวกกรอมเหนือคนพื้นเมือง และการได้สมรสกับเจ้าหญิงเชื้อสาย

พื้นเมืองแสดงลักษณะสำคัญอย่างหนึ่งว่าพวก “กรอม” หรือ ขอม มีความก้าวหน้าทางวัฒนธรรมและเทคโนโลยีมากกว่า

พวกกรอมที่กล่าวมานี้ ต่อมาบางส่วนได้อพยพขึ้นมาตั้งถิ่นฐานในลุ่มน้ำโขงตอนกลางบริเวณใกล้ปากแม่น้ำก ตั้งเมืองสุวรรณโคมคำขึ้น โดยความร่วมมือของพวก “นาค” กลุ่มศรีสัตตนาคราช⁽¹⁰⁾ เมืองสุวรรณโคมคำจึงคล้ายจะเป็นเมืองที่ตั้งขึ้นเป็นเมืองแรกในบริเวณนี้ แต่ต่อมามีพวกพราหมณ์พาหริเสนาหรือพวก “กรอมดำ” ซึ่งเคยอยู่ในเมืองโพธิสารอพยพขึ้นไปอาศัยเมืองสุวรรณโคมคำด้วย และได้ตั้งเมืองขึ้นชื่อว่า “อุโมงค์เสลา” พวก “กรอมดำ” ที่อพยพขึ้นมาที่หลังนี้น่าจะเป็นคนละพวกกับพวก “กรอม” สุวรรณโคมคำ เนื่องจากมีคำว่า “ดำ” ต่อท้ายพวก “กรอมดำ” มีผู้นำเป็นพราหมณ์เคยอยู่รับใช้ในเมืองโพธิสารมาก่อน ทำที่ของพวกนี้ไม่ค่อยจะเข้ากับคนพื้นเมืองได้ และค่อนข้างจะเอาเปรียบคนพื้นเมืองมากกว่า แต่หลังจากที่เมืองสุวรรณโคมคำหมดอำนาจลงเชื้อสายพวกกรอมดำที่เมืองอุโมงคเสลา ก็เข้ามามีอำนาจแทน แต่อยู่ได้ไม่นานก็ถูกพวก นาค ยกกำลังเข้าทำลาย จึงพากันหนีกลับไปตั้งอยู่เมืองอุโมงคเสลาดังเดิม

ที่ต้องเล่าเรื่อง “กรอมดำ” ขึ้นมามีอิทธิพลในลุ่มแม่น้ำโขงตอนกลางและในบริเวณลุ่มแม่น้ำกนี้ ก็เพื่อที่จะชี้ให้เห็นว่าพวกนี้ไม่ใช่ชนพื้นเมืองเดิม แต่เจ้าของท้องถิ่นได้แก่พวก “นาค” และซึ่งต่อมาจะมีพวก “ลาวะ” ปรากฏขึ้นมาอีกตามที่ราบระหว่างภูเขาในลุ่มแม่น้ำก แต่พวกกรอมนี้เมื่อเข้ามาแล้วได้สร้างลักษณะชุมชนให้เกิดเป็นเมืองขึ้นในภูมิภาคแถบนี้ เพราะฉะนั้นการก่อสร้างตัวขึ้นเป็นเมืองย่อมมิได้เกิดจากคนพื้นเมืองแต่เกิดจากคนต่างถิ่นที่มีวัฒนธรรมเหนือกว่า หรือ อาจมีประสบการณ์กับสังคมแบบ “เมือง” มาก่อน แต่การมาสร้างเมืองของพวกกรอมครั้งนั้นจะนำประเพณีสร้างกำแพงหินเป็นปราการเมืองมาด้วยหรือไม่ ไม่ปรากฏในภูมิภาคนี้ นอกจากจะพบว่ามีภาษาถิ่นของลาวที่เรียกว่า “ทุ่งไหหิน”⁽¹¹⁾ วัฒนธรรมของคนหินใหญ่ที่ปรากฏจะเป็นฝีมือของพวกไหนไม่มีการค้นคว้าที่สรุปได้ แต่ก็เห็นว่าดินแดนแถบลุ่มแม่น้ำโขงตอนกลางเมื่อหลายพันปีมาแล้วเป็นถิ่นที่อยู่ของคนกลุ่มที่รู้จักสร้างสรรควัฒนธรรมของตนเอง ได้สร้างสิ่งประดิษฐ์อันมีจำนวนมากมายมหาศาสตร์ ทั้งไว้ให้คนรุ่นหลังได้เห็น

การสิ้นอำนาจของพวก “กรอมดำ” ที่เมืองอุโมงคเสลาโดยพวก “นาค” ครั้งนั้นตำนานสรุปว่า พวกนาคได้เอาบริวารไป “ขุดควักฝังแม่น้ำชลนที ตัดไปทางทิศตะวันออกเมืองสุวรรณโคมคำ กระทำให้เมืองนั้นพังทะลายไปทันที”⁽¹²⁾ เมืองสุวรรณโคมคำอาจจะไม่ล่มลงในน้ำโขงดังตำนานว่าก็ได้ แต่ย่อมหมายถึงการสิ้นสุดอำนาจการเมืองลง ทั้งนี้เพราะต่อมาเมื่อสิงหนวดกุมารได้ยกพรรคพวกมาถึงลุ่มแม่น้ำกก็ได้มาตั้งเมืองในบริเวณที่เป็นเมืองสุวรรณโคมคำร้างนั้น⁽¹³⁾

การทำลายเมืองสุวรรณโคฒค้ำของพวกนาค ย่อมไม่ใช่ปรากฏการณ์ธรรมดาเพราะทำให้ผู้คนชาวเมืองต้องอพยพหลบหนีไปหลายทิศทาง ตำนานเล่าว่า พวกอยู่ตะวันตกล้าแม่น้ำโขงอพยพตามพระยาร้อมด้า ไปอยู่เมืองอุโมงคเสลา บ้างก็พากันอพยพไปถึงเมืองราชคฤหันธ์นครหลวงไทยเทศ ในตอนเหนือขึ้นไป ฝ่ายที่อยู่ฝั่งตะวันออกก็อพยพไปอยู่กับมานพหนุ่มสามีของธิดานาคในลุ่มน้ำอู มีหมู่บ้านแน่นหนาขึ้น เหลือพวกชาวท้องถิ่นเดิมอีกกลุ่มหนึ่งอันได้แก่ พวก “มิลักชะ” ซึ่งต่อมาจะมีค้ำเรียกเป็น “ลัวะ” อาศัยอยู่ตาม “ซอกห้วยราวเขา” ไม่ได้แตกหนีไปที่อื่น มีปู่เจ้าหลวงกুবค้ำเป็นใหญ่อยู่ในแถบนั้น

โยนกนาคพันธ์สิงหนวัติ-เมืองลุ่ม

การสิ้นสุดเมืองสุวรรณโคฒค้ำ ติดตามมาด้วยการปรากฏขึ้นของกลุ่มชนพวกของสิงหนวัติกุมาร ซึ่งอพยพพรรคพวกมาจากเมืองนครหลวงไทยเทศหรือราชคฤหันธ์ (เมืองนี้น่าจะเป็นเมืองหนึ่งในยุคนานตอนใต้ของจีน มากกว่าที่จะหมายถึงเมืองยุคนาน) เข้ามาครอบครองในบริเวณเมืองสุวรรณโคฒค้ำและตั้งเมืองโยนกนาคพันธ์สิงหนวัติขึ้น เมื่อ 130 ปีก่อนพุทธกาลตามทีละบุไว้ในตำนาน เหตุการณ์นี้จะต่อเนื่องกันโดยฉับพลันหรือไม่

หลักฐานแต่ตำนานระบุว่า เมื่อสิงหนวัติกุมารยกพวกเข้ามาถึงเมืองสุวรรณโคฒค้ำเก่า ได้มีพวกนาคปรากฏออกมาให้ความช่วยเหลือแนะนำให้ตั้งเมืองและช่วยในการสร้างคูกำแพงเมือง การบรรยายของตำนานลักษณะเช่นนี้ ควรต้องได้รับการสันนิษฐานว่าเป็นทั้งฝ่ายสิงหนวัติกุมารและฝ่ายพวกนาค ได้มีส่วนร่วมทำให้พวก “กร้อมด้า” ต้องสูญสิ้นอำนาจไปจากเมืองสุวรรณโคฒค้ำพวกชาวเมืองนครไทยเทศ กลุ่มสิงหนวัติกุมาร กับพวก “นาค” น่าจะมีความคุ้นเคยกันมาก่อนที่จะมาช่วยเหลือสนับสนุนกันสร้างเมืองในตอนนี้ เพราะพวก “นาค” แต่เดิมก็อยู่ในบริเวณใกล้หนองกระแสนหลวง ซึ่งจัดว่าอยู่ในบริเวณเดียวกันกับนครหลวงไทยเทศของบรรพบุรุษสิงหนวัติ หรืออย่างน้อยความสัมพันธ์ของคนพื้นเมืองเดิมก็ต้องมีต่อชนพื้นเดิมด้วยกันมากกว่า ซึ่งจะเห็นว่าพวกชาวเมืองสุวรรณโคฒค้ำเดิมบางส่วนอพยพไปอยู่นครหลวงไทยเทศ และบางส่วนไปอยู่กับพวก “นาค” หรืออาจกล่าวได้ว่าประชากรส่วนใหญ่ของสุวรรณโคฒค้ำเดิมได้แก่พวก “นาค” และอาจจะมีพวกนครหลวงไทยเทศด้วย เมื่อเมืองแตกจึงได้อพยพกลับเมืองเดิมของตน หรือมิเช่นนั้นก็ต้องอธิบายปรากฏการณ์ที่เกิดขึ้นครั้งนี้ว่า พวกของสิงหนวัติกุมาร ได้เข้ามารุกรานเมืองสุวรรณโคฒค้ำของพวกกร้อมด้า ซึ่งเป็นชาวต่างเชื้อชาติ โดยความร่วมมือของพวก “นาค”

อย่างไรก็ตามอาจเป็นไปได้มากกว่าที่ว่าหลังจากเมืองสุวรรณโคฒคำถูกพวก “นาค” ทำลายแล้วกลายเป็นเมืองร้าง พวกสิงหนวัติเห็นเป็นโอกาสที่พร้อมล้อมอำนาจจึงอพยพกำลังเข้ามาครอบครองและสามารถสร้างสัมพันธ์อันดีกับคนพื้นเมืองเดิมได้ และกลุ่มนี้ควรจะมีอำนาจและความก้าวหน้าเหนือกว่า จึงทำให้พวก “นาค” และพวกมีลัทธินิยมของปู่เจ้าหลวงกูปคำ ยอมสวามิภักดิ์ได้

เมื่อสิ้นเมืองสุวรรณโคฒคำแล้ว ตำนานเมืองสุวรรณโคฒคำก็จบความลงด้วย เรื่องราวของกลุ่มพวกสิงหนวัติกุมารที่เข้ามาครอบครองแทนต่อมาจึงมีปรากฏเรื่องราวอยู่ในตำนานอีกฉบับหนึ่ง คือตำนานสิงหนวัติ หรือ “สิงหนวัติโยนกชัยบุรีศรีเชียงแสน” ในประชุมตำนานลานนาไทย ของ สงวน โชติสุขรัตน์

ศักราช 17 ปี คือปีที่สิงหนวัติกุมาร ยกกำลังพรรคพวกไปตั้งบ้านเมืองในลุ่มแม่น้ำกกถิ่นเดิมของเมืองสุวรรณโคฒคำ ตำนานกล่าวว่าพวกของสิงหนวัติเดินทางจากเมืองราชคฤห์นครหลวงต่อไปทางทิศตะวันออกเฉียงใต้ ใช้เวลา 4 เดือน จึงถึง “ประเทศที่หนึ่งมีสภาพอันราบเพียงเรียงงามมีน้ำใหญ่ แม่น้ำสาม น้ำน้อยมากนัก ก็บ่พอใกล้แม่น้ำชนที่ (โขง) เท่าใด คือว่าแม่น้ำห้วยน้อยอันจักสร้างไรแตงนาคินกแล เป็นแคว้นเมืองสุวรรณโคฒคำแต่เท่านั้นแล...”⁽¹⁴⁾ เมื่อถึงแล้วก็มีพระยานาคคนหนึ่งชื่อวาทันธนาคราช เข้ามาเฝ้า หลังจากนั้นก็ได้ให้ความช่วยเหลือการสร้างบ้านเมือง สร้างเมืองเสร็จแล้ว จึงได้ชื่อว่า นาคพันธุ-สิงหนวัติ ตามนามของผู้นำทั้งสอง

เมื่อสิงหนวัติกุมารเสวยเมืองแล้ว ก็ “มีอาชญาใช้ไปเรียกร้องเอาขุนมีลัทธิตั้งหลาย ให้เข้ามาสู่สมภารแห่งตนเลี้ยงแล...”⁽¹⁵⁾ แต่เหลือเมืองอุโมงกเสลาของพวกกรอมคำ ไม่ยอมเข้ามาอ่อนน้อมและกว่าจะเอาชนะได้และมีอำนาจเหนือบริเวณลุ่มน้ำโขงตอนกลางได้ทั้งหมดก็กินเวลา 5 ปี ในศักราช 22 ปีดับไฟ โดยมีอาณาเขตทิศเหนือจดหนองแส ทิศใต้จดลาวรัฐ⁽¹⁶⁾ ทิศตะวันออกจดแม่น้ำแท้ (แม่น้ำแดง) และทิศตะวันตกจดแม่น้ำคง (สาละวิน)

อาณาเขตอำนาจของกลุ่มสิงหนวัติค่อนข้างกว้างขวางไม่น้อย ซึ่งพื้นที่ส่วนนี้ปัจจุบันหมายถึงภาคเหนือของไทยทั้งหมด รัฐฉานของพม่า สิบสองปันนาในจีน และลุ่มน้ำอู หลวงพระบางในลาว สิงหนวัติจะมีอำนาจเพียงนี้แท้จริงเพียงใดหรือไม่ขึ้นอยู่กับว่ารัฐของสิงหนวัติอยู่ในสภาพอย่างไร แต่เมื่อเทียบกับสุวรรณโคฒคำ รัฐของสิงหนวัติให้ภาพที่ชัดเจนกว่า โดยเฉพาะอย่างยิ่งเห็นภาพชัดเจนว่าสังคมของรัฐเป็นเกษตรกรรม ทำไร่นา เพราะเห็นว่า “แม่น้ำห้วยน้อย (เล็ก) อันจักสร้างไรแตงนาคินกแล” ในขณะที่สังคมสุวรรณโคฒคำไม่ได้อธิบายลักษณะเช่นนี้ แต่ก็ไม่อาจนับว่าต่างกัน กล่าวคือชาวเมืองโพธิสารก็รู้จักการปลูกข้าว โดยปลูกไว้ตามขอบหนอง⁽¹⁷⁾ มิได้แต่เป็นไร่นา แบบสังคมของสิงหนวัติ ถ้าจะพิจารณาจากลักษณะแตกต่างอันนี้ ก็จะเห็นว่าสังคมของรัฐกลุ่มสิงหนวัติมีความก้าวหน้าและพัฒนาดีกว่าในด้านการผลิตเกษตรกรรม

2. เมืองในลุ่มน้ำอู : ล้านช้าง-ชวา

การเข้ามาอำนาจของกลุ่มสิงหนวัติ ให้ข้อสังเกตเกี่ยวกับชุมชน 2 กลุ่ม ซึ่งมีลักษณะที่จะเป็นชุมชนที่จะเริ่มพัฒนาขึ้นมาในระยะหลัง คือชุมชนในลุ่มน้ำอูของกลุ่มชนชาวเมืองโพธิสารที่เข้ามาผสมผสานกับพวก “นาค” เกิดเป็นชุมชนขยายตัวขึ้น และชุมชนอีกแห่งหนึ่งเป็นของพวก “มีลัทธินิยม”⁽¹⁸⁾ หรือซึ่งต่อมา รู้จักกันว่าเป็นพวก “ลาวะ” สำหรับกลุ่มพวก “นาค” ในลุ่มน้ำอู และชุมชนชาวเมืองโพธิสารที่อพยพเข้ามา หลักฐานที่กล่าวถึงชุมชนบริเวณนี้ได้แก่ พงศาวดารล้านช้าง

ตอนต้นของพงศาวดารฉบับนี้เล่าว่าเชื้อวงศ์ของผู้นำเมือง “เป็นพระยาชัยภูมิ ผดแต่เมืองลังกามาเป็นใหญ่ในนครศรีสัตตนาคนหุตนี้แต่ปฐมหัวที่”⁽¹⁹⁾ ด้อยคำบอกกล่าวของตำนานชี้ให้เห็นถึงความสัมพันธ์กับกลุ่มชนที่มีกล่าวไว้ในตำนานเมืองสุวรรณโคฒคำ คือมีพวกชาวเมืองโพธิสาร อพยพขึ้นมาโดยทางเรือตามลำน้ำโขงขึ้นมาตั้งบ้านเรือนอยู่ และพวกเมืองโพธิสารนี้ก็มีเชื้อสายที่สัมพันธ์กับชาวเมืองที่มาจากอินเดีย ได้มาผสมสมรสกับคนพื้นเมือง พวกพระยาชัยภูมิที่กล่าวว่า “ผดแต่เมืองลังกา” น่าจะเป็นคนท้องถิ่นของลังกา ซึ่งในวรรณคดีรามเกียรติ์ก็เรียกกลุ่มชนในเกาะลังกาว่าเป็นยักษ์ คือเป็นพวกที่ไม่ใช่คนอารยันหรือชาวอริยกะ แต่เมื่อเชื้อวงศ์ของพวกนี้สูญสิ้นไปแล้ว ได้มีญาติสองตนเข้ามาสั่งสอนกลุ่มชนในบริเวณนี้ดังพงศาวดารระบุว่า

ยังมีเจ้าญาติสองคนพี่น้องมาเทศนาธรรมสอนสั่งฝูงปีศาจยักษ์ร้ายนาคา และมีพระยาภูเหล็กมอยู่ถ้ำภูช่องมีนางพระยาเจืออยู่ภูซ้าง ฟากน้ำลานท่าเหนือ หังศพเขหลวงปากอุ้นก็มา นาคใหญ่แก่งหลวงก็มา ภูหลวงแก่งใหญ่ก็มา กับทั้งตัวอยู่ในผาแนนน้ำก็มา กับทั้งนาคตัวอยู่ผาสองเสื่อก็มา ให้อบายธรรมเจ้าญาติเทศนาสั่งสอนคนทั้งหลายว่าใผอย่าอาศัยบ้านชิงเมืองเพื่อน อย่าอาศัยลูกชิงเมีย อย่าอาศัยอภัยชิงไพร...⁽²⁰⁾

กลุ่มคนที่ญาติเข้ามาสอนนี้จะเห็นว่ามิหลายพวก พวกปีศาจยักษ์ร้ายนาคานั้น คงจะหมายถึง พวก “นาค” ที่อพยพหลบหนีการสงครามจากหนองแสเมื่อครั้งก่อนนั้น พวกอื่น ๆ เช่น พวกพระยาภูเหล็กม พระยาเจือ นาคใหญ่ แก่งหลวง ภูหลวงแก่งใหญ่ คงจะเป็นคนพื้นเมืองดั้งเดิมของแถบนี้ จะเห็นว่าชื่อของพวกนี้เป็นสัตว์ไปหมด⁽²¹⁾ บางพวกอาศัยอยู่ถ้ำ อยู่ภูเขา บางพวกก็อยู่ใกล้ลุ่มน้ำเกาะแก่ง ญาติที่เข้ามาสั่งสอนจึงน่าจะเป็นตัวแทนของวัฒนธรรมอินเดีย ซึ่งมาจากแหล่งอื่นไม่ใช่คนในท้องถิ่น สิ่งที่ญาติสอนก็ควรจะเป็นปัญหาของยุคสมัยนั้นคือการแย่งชิงทรัพย์สินของเผ่าชนอื่น ๆ ซึ่งอาจจะเป็นแหล่งทำมาหากิน รวมทั้งกำลังคน

และปัญหาลูกเมีย สังคมลักษณะนี้ชี้ให้เห็นว่า สังคมได้เกิดมีกรรม สหิทธิส่วนบุคคลขึ้น มีกรรมสหิทธิส่วนรวมและสังคมด้วย

ญาติที่เข้ามาได้ตั้งชุมชนลุ่มน้ำโขงตอนกลางและลุ่มน้ำอู ให้เป็นบ้านเป็นเมืองขึ้นเรียกกันว่า “ล้านช้าง” ตามถิ่นฐานภูเขาที่มี ช้างมาก เมืองล้านช้างนี้ประกอบไปด้วยกลุ่มชนที่อยู่ในบริเวณ ต่าง ๆ 7 กลุ่ม ดังที่กล่าวข้างต้น ตำนานจึงผูกศัพทว่า “ศรีสัตนา คนหุต” โดยมีพวกนาค เป็นผู้นำของแต่ละกลุ่ม เมื่อนี้กล่าวมา ต่อมาเรียกกันอีกชื่อว่า “เขียงกงเขียงทอง”⁽²²⁾

เหตุการณ์สร้างบ้านเมืองในเขตล้านช้างไม่มีศักราชกำกับ ไว้ แต่มีข้อความซึ่งแสดงความสัมพันธ์กับบริเวณตอนปลายลำ แม่น้ำโขง ทางทิศใต้

ในอีกปริเฉทหนึ่งของตำนานฉบับนี้เล่าความแปลกแตกต่าง จากส่วนที่กล่าวมา โดยเรื่องราวที่เล่ามีความสัมพันธ์กับกลุ่มชน ในบริเวณตอนเหนือลุ่มแม่น้ำอูขึ้นไป ความบางตอนคล้ายกับที่ บันทึกไว้ในตำนานเมืองสุวรรณโคตมคำ เรื่องราวที่บันทึกไว้ส่วน นี้ น่าจะเป็นคนละยุคกันกับครั้งเมื่อญาติเข้ามาสร้างเมือง มีข้อความ ที่ควรคัดมาลงไว้ดังนี้

“กาลเมื่อก่อนนั้น ก็เป็นดินเป็นหญ้าเป็นฟ้าเป็น แดน ผีและคนเที่ยวไปมาหากันบ้างขาด

เมื่อนั้นยังมีขุนใหญ่ 3 คน ผู้หนึ่งชื่อ ขุนคาน อยู่ สร้างบ้านเมืองลุ่มกินปลาเห็ดนาเมืองลุ่มกินข้าว เมื่อนั้น แถนจึงใช้ให้หมากกล่าวแก่คนทั้งหลาย ในเมืองลุ่มนั้นกินข้าว ให้บอกให้หมายกินแลงกินงาย ก็ให้บอกแก่แถน ได้กินชั้น ก็ให้ส่งขาได้กินปลา ก็ให้ส่งรอยแก่แถน เมื่อนั้นคนทั้งหลาย ก็บ่อฟังความแถน แม้ให้มาบอกสองสามทีก็บ่อฟังเห็นแล

แต่นั้นแถนจึงให้น้ำท่วมเมืองลุ่มลัดเลียง ท่วมเมือง เพียงละลาย คนทั้งหลายก็ฉิบหายมากนักษะแล”

คำว่า “แถน” ในข้อความที่คัดมา เคยมีผู้อธิบายว่าเป็นเมือง แถนหรือเทียน⁽²⁴⁾ แต่ในที่นี้มีข้อสังเกตที่เห็นชัดเจนว่า ดินหญ้า และฟ้าแถนนั้น เป็นคนละพวกกัน เช่นเดียวกับที่บอกว่า ผีและคน สังคมมีทั้งผีและคน⁽²⁵⁾ ซึ่งพวกผีน่าจะได้แก่คนพื้นเมืองหรือ พวกที่ล้าหลังกว่า พวกคนนั้นน่าจะเป็นพวกนาค เช่นเดียวกับ ข้อความที่แบ่งแยกเป็นดินหญ้า และฟ้าแถน พวกผีนั้นเป็นพวกที่ อาศัยอยู่กับดินหญ้าเป็นพวกไพร่ทำงานในไร่นา ส่วนพวกคนนั้น อาศัยอยู่ที่ฟ้าอยู่แถน อาจเป็นชั้นปกครองหรือกลุ่มชนที่มีวัฒนธรรม เหนือกว่า ความสัมพันธ์ของ 2 พวกนี้เห็นได้ชัดเจนว่า มีการ ติดต่อกันมิได้อยู่คนละโลก อาจจะเป็นกลุ่มชนคนละท้องที่หรือ คนละเมือง พวกแถน ฟ้า จะต้องอยู่สูงกว่าและพวกดินหญ้าน่าจะ อยู่ในที่ลุ่มหรือต่ำกว่า นอกจากนั้นเห็นข้อเท็จจริงอย่างหนึ่งว่า ระหว่าง “แถน” กับพวกที่ตั้งเมืองอยู่ทางตอนใต้หรือแถบลุ่มน้ำ ต้องส่งส่วยอาหารการกินให้แก่แถน ซึ่งอยู่เมืองบนหรือเมืองที่



อยู่เหนือขึ้นไป คำว่า “กินข้าวก็ให้บอกให้หมาย กินแลงกินงายก็ ให้บอกแก่แถน ได้กินชั้นก็ให้ส่งขาได้กินปลาให้ส่งรอยแก่แถน” น่าจะเป็นสำนวนนิยมโบราณที่ใช้สำหรับประเพณีการส่งส่วยไร เพราะเมืองลุ่มเห็ดนา (ทำนา) ข้าว เมื่อได้ข้าวทำไรก็ให้บอกหมาย หรือได้สินทรัพย์ เมื่อปลาก็ต้องส่งให้แก่แถนเป็นส่วนแบ่ง เหตุ การณ์ที่ตำนานกล่าวว่า เมื่อคนไม่ฟังคำแถน คือไม่ยอมส่งส่วยแถน ใช้คนตามหลายครั้งก็ไม่ได้ผล แถนจึงให้ทำลายเมืองลุ่มเสีย

ถ้อยคำที่ยกมาคล้ายที่ปรากฏในตำนานสุวรรณโคตมคำที่ เกิดการรบพุ่งระหว่างพระยามาค กลุ่มสุดตนาค ที่อยู่ตอนเหนือ กับศรีสัตนาคที่อยู่ตอนใต้ในที่ลุ่มกว่า ดังที่กล่าวในตอนต้น เมื่อ เมืองแถนทำลายเมืองลุ่มแล้ว บรรดาชาวเมืองลุ่มโดยการนำของ ปู่ลาตเซิง ขุนเด็ก ขุนคาน ก็ยอมอ่อนน้อมขอขึ้นแก่ “แถน” เมือง บน ซึ่งอาจจะเป็นเมืองแถนดังที่มีผู้สันนิษฐานไว้

คน “เมืองลุ่ม” ตามที่ปรากฏในพงศาวดารล้านช้าง น่าจะ เป็นคนที่อาศัยดำรงชีพริมน้ำ ทำไร่นามาแต่เดิม เมื่อแถนจะให้ไป อยู่ที่ดอน อยู่ภูเขาสูง จึงอยู่ไม่ได้ ถึงกับบอกว่า “อยู่เมืองบนป่ แก่วนแล่นเมืองฟ้าป่เป็น ตุข้อยขอไปอยู่เมืองลุ่มลัดเลียง เมือง เพียง (พื้นราบ...ผู้เขียน) พักยอมพุ้นเทอญ”⁽²⁶⁾



การทำนาของคนเมืองลุ่ม อาศัยควายเป็นเครื่องทุ่นแรง และได้เรียนรู้การทำ ริน (ท่อ) น้ำเพื่อเข้ามาหล่อเลี้ยงไร่นาด้วย⁽²⁷⁾ แบบอย่างการทำท่อน้ำเข้านาควร จะได้รับการพิจารณาว่าเป็น วัฒนธรรมของคนในภูเขา ซึ่งเห็นได้แม้กระทั่งในปัจจุบันในหมู่บ้าน ชาวเขาในหุบเขาทั่วไป ในภาคเหนือของไทย ลาว พม่า และจีน

การที่สังคมของคนเมืองลุ่ม เมืองเพียง (ที่ราบ) รู้จักการ “เฮ็ดไฮ้ไถนา” จึงมีผลผลิตพอเพียงสำหรับดำรงชีพเป็นเวลานาน และมีเวลาว่างพอที่จะสร้างวัฒนธรรมอย่างอื่น ๆ ได้ เพราะปูลาง เซิงผู้นำของคนเมืองลุ่ม นอกจากจะปกครองผู้คนพลเมืองของตน แล้วยังสอนให้ “ทอผ้า ทอซิ่น เลี้ยงชีวิตเขา แล้วก็ปลูกแบ่งเขา ให้เป็นผัวเมีย มีเข่านมเรือ่น ก็จึงมีลูกหญิงลูกชายมากนั๊กแล...”⁽²⁸⁾ ลักษณะเช่นว่านี้เป็นสังคมแบบดั้งเดิมที่กำลังพัฒนาเข้าสู่สังคม ไร่นาจากรรม บุคคลที่มีชื่อว่าเป็นผู้นำทางวัฒนธรรมให้แก่คนใน เมืองลุ่มน้ำอู มีอีกหลายคน เช่น “แดนแตง” และ “พิศนุกรม” แดนแตงเป็นผู้บอกฤดูกาลในการทำไร่ทำนา ปลูกข้าวปลูกผัก บอฤดูกาลทอผ้า ในขณะที่ “พิศนุกรม” สั่งสอนคนให้รู้จัก “เข่น (ตี) พร้า มีด จอก เสียม เครื่องเวียกการช่างเขาทั้งมวล เล่าบอก คุณ (ประโยชน์) อันทำทุกทอฝ้าย แพร เข็ม ฝ้าย ด้ายไหมทั้งมวล

อันควรฟุ้งควกรกัณฑ์มวล⁽²⁹⁾ ไม่เพียงแต่กิจกรรมอันดำรงชีพ เท่านั้น ผู้คนยังรู้จัก “เฮ็ดน้อง กลองกรับ เจแวบป้าพ่าย พิณ เพี้ยะ เพลงกลอน” และได้รับการสอนให้รู้จักการ “ขับพ็อน อ่อนนะสิ่ง ฉว้าง (ฉิ่งฉาบ) ระเบง ระมางทั้งมวล”⁽³⁰⁾ กิจกรรม ทางวัฒนธรรมทั้งหลายเหล่านี้ คนเมืองลุ่มได้รับการเรียนรู้โดย การอำนวยความสะดวกของพระยาแดนหลวง ซึ่งอยู่เมืองทางเหนือขึ้นไป

ทิศทางความสัมพันธ์ทางวัฒนธรรมดังกล่าวมานี้มีความ แตกต่างอย่างมากกับที่บันทึกไว้ในตำนานเมืองสุวรรณโคมค้ำ ซึ่งแสดงความสัมพันธ์กับกลุ่มชนจากทางใต้ว่าเป็นผู้มา ให้แบบ อย่างการสร้างบ้านเมือง ซึ่งผู้นำสำคัญได้แก่ ถาญี และพวกที่ได้ รับแบบอย่างวัฒนธรรมอินเดีย แต่ความสัมพันธ์กับกลุ่มชนทาง เหนือนั้นชาวเมืองแคว้นได้อาศัยเรียนรู้วิถีการดำรงชีพและการ ผลิตทางเกษตรกรรม ภาพสังคมชุมชนลุ่มแม่น้ำโขงตอนกลาง ตามที่บันทึกในพงศาวดารล้านช้าง จึงมีความชัดเจนกว่าที่ปรากฏ ในตำนานสุวรรณโคมค้ำ บุคคลที่มีคุณความดีและมีความสามารถ เป็นที่ยอมรับในสังคม เช่น “เจ้าเยอเจ้ายา”⁽³¹⁾ เมื่อตายไปก็ได้รับ การไหว้ผีปลกรรมให้เป็นเทวดาอารักษ์

เหตุการณ์ที่ตำนานเล่าไว้ ดังกล่าวข้างต้นไม่ปรากฏศักราช กำกับ แต่ถ้าลองเทียบเคียงเหตุการณ์ที่มีการตั้งชุมชนขึ้นเป็นครั้ง แรกโดยถาญี หรือชาวเมืองโพธิสาร ที่เข้ามาในลุ่มน้ำโขงตอนกลางก็ ร่วมสมัยสุวรรณโคมค้ำ เหตุการณ์ที่กล่าวว่ายานทำลายเมืองลุ่ม น้ำจะเกิดขึ้นพร้อมกับการที่เมืองสุวรรณโคมค้ำถูกทำลายโดย พวกกนาคและการมาครอบครอง ของกลุ่มสิงหนวัติ “เมืองลุ่ม” ใน พงศาวดารล้านช้างควรจะเป็นเมืองสุวรรณโคมค้ำของพวกกร่อมดำ เพราะปรากฏการณ์ “ลุ่มเมือง” สุวรรณโคมค้ำครั้งนั้น เป็นเหตุ การณ์ที่เกิดขึ้น เช่นเดียวกับการลุ่ม “เมืองลุ่ม” ของพวกแดน เมื่อ สุวรรณโคมค้ำล่มแล้วได้มีกลุ่มชนพวกหนึ่งอพยพขึ้นไปยัง เมืองราชคฤห์ นครหลวงไทยเทศ ซึ่งน่าจะเป็นเมืองของพวกแดน แต่เมื่ออยู่ไม่ได้เพราะไม่เคยชินกับการอยู่เมืองบนภูเขาสูงจึงกลับ ลงมาอยู่เมืองลุ่มตามเดิม

เมื่อกลุ่มสิงหนวัติเข้ามาครอบครองเมืองในลุ่มน้ำอู ก ซึ่ง เป็นเมืองสุวรรณโคมค้ำเก่า มีอาณาเหนือดินแดนบริเวณลุ่มแม่น้ำอู ด้วย การสั่งสอนวัฒนธรรมการทำไร่ทำนาและกิจกรรมดำรงชีพ อื่น ๆ ดังที่พงศาวดารล้านช้างเล่าว่า พวกแดนเป็นผู้มาพราสารอน ให้นั้น จึงน่าจะเป็นการพราสารอนของกลุ่มพวกสิงหนวัติ ที่เข้ามา ครอบครองนั่นเอง เพราะพวกสิงหนวัติที่เข้ามามีวัฒนธรรมของ กลุ่มชนที่เป็นชาว “เมือง” มาแล้ว สังคมของเผ่าชนพวกกนาคใน ลุ่มน้ำโขงตอนกลางและลุ่มน้ำอู จึงได้รับการพัฒนาขึ้นในยุคสมัย นี้ ไม่ว่าจะปูลางเซิง แดนแตง แดนซ้อ แดนกรม แดนตรา พวกนี้เป็นผู้นำทางวัฒนธรรมชาวแดน หรือไทยเมืองที่มาร่วม กับการเข้ามาครอบครองลุ่มน้ำอูของสิงหนวัติทั้งสิ้น มองอีกนัย หนึ่งพวกแดนหรือไทยเมืองสิงหนวัติกับพวกกนาคในแถบนี้ น่าจะ เป็นพวกเดียวกัน หรือมีรากเหง้าเป็นชนชาติเดียวกัน

สังคมชาวลุ่มน้ำกก และ ลุ่มน้ำอู ระยะแรก

สังคมของชาวลุ่มแม่น้ำอู และลุ่มแม่น้ำกก ก่อตัวขึ้นเป็นรูปร่างชัดเจนในสมัยการครอบครองของกลุ่มชนสิงหนวัติไทยเมืองในยุคต้นพุทธกาลเป็นต้นมา วัฒนธรรมและอำนาจของพวกไทยเมืองในยุคนี้ จึงน่าจะแพร่ขยายในวงกว้างดังที่ตำนานได้เล่าเอาไว้ กล่าวคือ ทิศเหนือจดหัวแต่ ทิศใต้จดลาวรัฐ (ละโว้) ทิศตะวันออกจดแม่น้ำแท้ (น้ำแดง) ทิศตะวันตกจดแม่น้ำคง⁽³²⁾ หรือประมาณคร่าว ๆ ได้แก่ บริเวณที่เป็นภาคเหนือของไทย ลาว และสิบสองปันนา ปัจจุบัน

ชุมชนของกลุ่มสิงหนวัติ เข้าครอบครองลุ่มน้ำตั้งแต่ศักราช 17 (อัญชนะศักราช) เป็นเวลาก่อนพุทธศักราช 130 ปี แต่มีผู้ชำระศักราชว่าควรเป็น พ.ศ. 431⁽³³⁾ กลุ่มพวกสิงหนวัตินี้ ได้รับการเรียกชื่ออีกอย่างหนึ่งเป็นพวก “โยนก” หรือแปลว่าผู้นำจากแหล่งอื่น⁽³⁴⁾ เมื่อตั้งเมืองขึ้นแล้ว จึงได้ชื่อว่า “โยนกนาคนันท์สิงหนวัติ” นามว่า นาคพันธุและสิงหนวัติ แสดงการผสมกลมกลืนกันระหว่างพวก “นาค” กับพวกของสิงหนวัติกุมาร แต่ทั้งสองพวกนี้เป็นพวกที่ “มาจากแหล่งอื่น” มิใช่คนพื้นเมืองดั้งเดิม คนพื้นเมืองดั้งเดิมจึงได้แก่พวกที่ได้รับการเรียกว่า “มิลักขุ” หรือ “ลัวะ” ซึ่งหมายถึงพวกที่อาศัยอยู่ตามป่า อาศัยการดำรงชีพอยู่กับ “ธรรมชาติดิบ” (Raw Nature) แบบสังคมดั้งเดิม (Primitive Society) ไม่รู้จักทำไร่นา ทดน้ำ ทำกสิกรรม พวก “มิลักขุ” นี้ มีปู่เจ้าอุบลคำเป็นหัวหน้ากลุ่ม⁽³⁵⁾ อาศัยอยู่บริเวณภูเขาใกล้ลุ่มน้ำกก หรือบริเวณดอย 3 เสา หรือดอยตุง เมื่อกลุ่มชนพวกสิงหนวัติเข้ามาครอบครองลุ่มน้ำกก พวกนี้ยังเป็นกลุ่มชนที่ล่าสัตว์อยู่ แต่ต่อมาภายหลังจึงได้รับการเรียนรู้วัฒนธรรมที่ก้าวหน้าจากกลุ่มชนสิงหนวัติ จึงได้เริ่มพัฒนาตนเอง จากกลุ่มชนที่อยู่บนภูเขาลงมาเป็นชาวที่ลุ่มและประกอบกสิกรรม เพราะฉะนั้นตลอดเวลาประมาณ 1,000 ปีที่อยู่ภายใต้การปกครองของกลุ่มเชื้อสายสิงหนวัติ พวกมิลักขุ จึงได้พัฒนาตนเองขึ้นมาเป็น “ชาวเมือง” แบบเดียวกับชนกลุ่มสิงหนวัติได้ ชนสองกลุ่มนี้จะต้องมีการผสมกลมกลืนกันทางเชื้อชาติและวัฒนธรรม เช่นเดียวกับการผสมระหว่างพวก “นาค” กับ พวกสิงหนวัติ จะเห็นว่าหลังจากที่เชื้อสายสิงหนวัติอ่อนกำลังหรือหมดอำนาจไป ในระยะปลายพุทธศตวรรษที่ 12 หรือต้นจุลศักราช กลุ่มชนพวกมิลักขุ ได้ขึ้นมามีบทบาททางอำนาจแทน โดยมีหัวหน้าชื่อ “ปู่เจ้าลาวจก” หรือ “ลาวจกกราช”⁽³⁶⁾

การสืบอำนาจของเชื้อสายสิงหนวัติ ถูกตำนานเล่าว่าเป็นเพราะเมือง “โยนกนาคนันท์สิงหนวัติ” ล่มลงเป็นหนองหรือถูกน้ำท่วมคล้ายกับการถูกทำลายให้ล่มลงไปในน้ำของเมืองสุวรรณโคมลคำ เมื่อระยะต้นพุทธกาล การสิ้นสุดอำนาจทางการเมืองในลักษณะเช่นนี้ชี้ให้เห็นว่า เชื้อสายผู้ปกครองนั้นได้สิ้นสุดลงอย่างสิ้นเชิง มีผู้ปกครองหรือผู้นำเชื้อสายใหม่เข้ามาปกครองมีอำนาจแทนเมืองโยนกนาคนันท์สิงหนวัติ เมื่อล่มแล้ว สภาพของเมือง

ไม่เหลืออำนาจแบบศูนย์กลางปกครองอีกต่อไป มีการเลือกขุนให้ปกครองดูแล ซึ่งคงต้องตกอยู่ภายใต้อำนาจของผู้นำเชื้อสายลาวจากศูนย์อำนาจปกครองเมืองจึงย้ายจากโยนกนาคนันท์สิงหนวัติ บริเวณริมฝั่งโขงไปอยู่ใกล้ลำน้ำสาขาคอแก้วเขตดอยตุงอันเป็นที่อยู่ของกลุ่ม “มิลักขุ” มาแต่เดิม มีเมือง “เชียงลาว” หรือ “หิรัญนครเงินยางเชียงลาว” เกิดขึ้นแทน เมื่อจุลศักราช 1 ปี หรือ พ.ศ. 1182⁽³⁷⁾

เรื่องราวของกลุ่มลาวจกแห่งเมืองเงินยางในลุ่มน้ำสาขและลุ่มน้ำกก นับตั้งแต่พุทธศตวรรษที่ 12 เป็นต้นไป มีความละเอียดอยู่ในพงศาวดารเมืองเงินยางเชียงแสน ซึ่งเชื้อสายของพวกนี้ต่อมาจะได้เป็นบรรพบุรุษของผู้นำสำคัญ 2 คน คือ ขุนเจือง ที่ขยายอำนาจเข้าไปครอบครองลุ่มแม่น้ำอู หรือล้านช้าง และเมืองแก้วพระกัน (ญวน) ในลุ่มแม่น้ำแดง และอีกคนหนึ่งคือ พระยามังรายที่จะขยายอำนาจเข้าไปครอบครองอาณาบริเวณลุ่มแม่น้ำปิง และสถาปนาอาณาจักรล้านนาขึ้น ในพุทธศตวรรษที่ 19

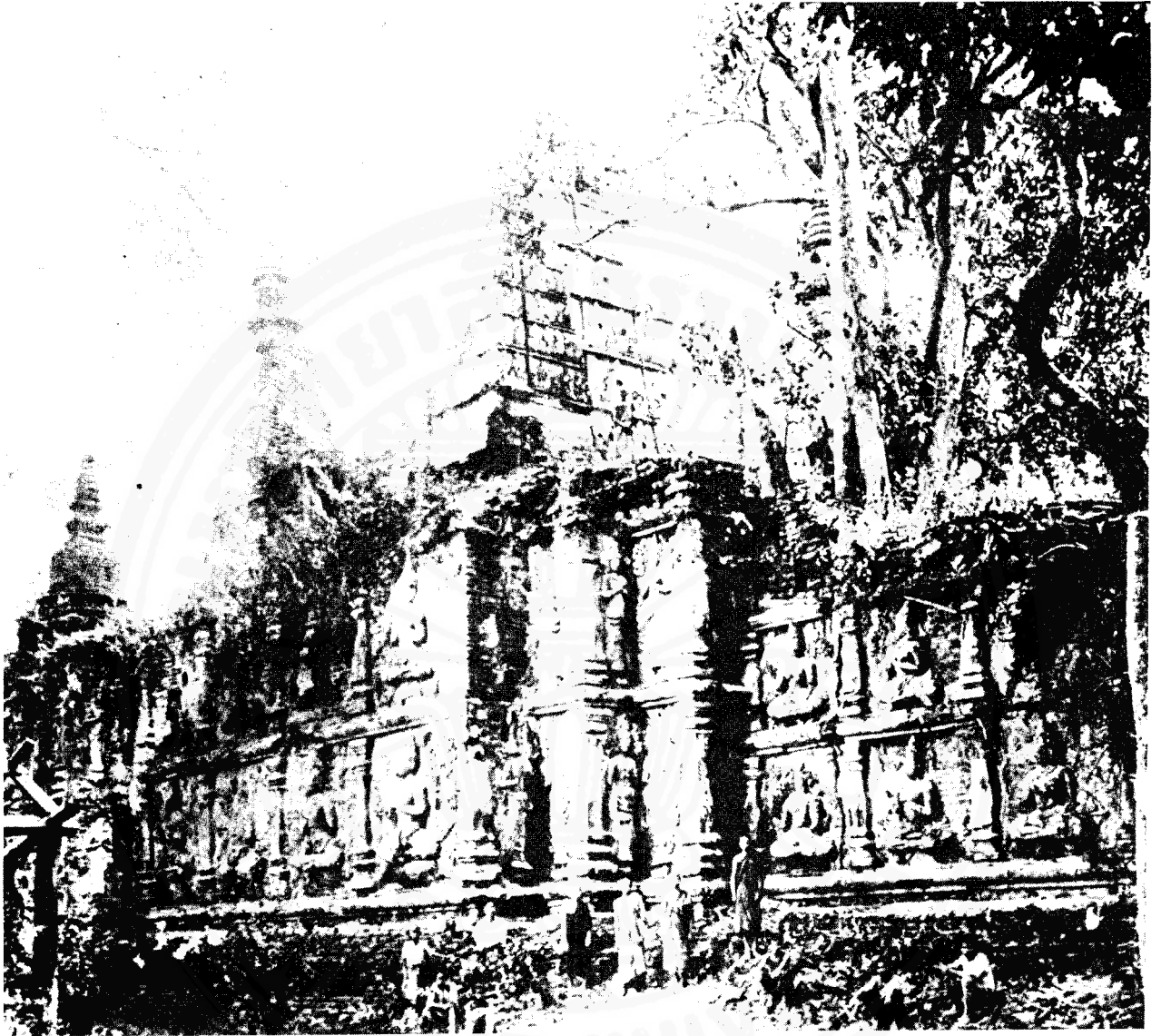
3. เมืองในลุ่มแม่น้ำปิง : เวียงล้านนา-นารัฐ-เชษฐบุรี-เจ็ดริน-นพบุรี

ย้อนกลับไปพิจารณาตำนานในลุ่มแม่น้ำปิง มีตำนานอย่างน้อย 4 ฉบับที่กล่าวถึงชุมชนดั้งเดิมในบริเวณลุ่มแม่น้ำปิง คือ ตำนานสุวรรณคำแดง หรือตำนานเจ้าอินทขิล ตำนานจามเทวี หรือจามเทวีวงศ์พงศาวดาร เมืองหริภุญชัย ตำนานมูลศาสนา และชินกาลมาลีปกรณ์

ตำนานสุวรรณคำแดงเป็นฉบับเดียวที่กล่าวความเฉพาะแต่ชุมชนที่เป็นเมืองเล็กเมืองน้อย มีลักษณะที่อาจกล่าวได้ว่าเป็นชุมชนแรกเริ่มก่อนที่จะมีการตั้งเมืองหริภุญชัยในพุทธศตวรรษที่ 12 ชุมชนและสังคมในรุ่นนี้ ควรจะนับเข้าว่าเป็นยุคสมัยเดียวกันกับเมืองสุวรรณโคมลคำและโยนกนาคนันท์สิงหนวัติ ในลุ่มแม่น้ำกก

ชุมชนในลุ่มแม่น้ำปิงที่ตำนานสุวรรณคำแดงชี้ให้เห็นเป็นแห่งแรกคือ เชียงดาว-อ่างสูง ซึ่งโดยทางภูมิศาสตร์แล้วอยู่ในตอนต้นลำแม่น้ำปิง ชุมชนนี้มีนางอินเหลาเป็นหัวหน้า เจ้าสุวรรณคำแดงพร้อมด้วยพรรคพวกไล่ล่า กวางคำมาพบเข้าจึงได้แต่งงานกับนางอินเหลา อาศัยอยู่กับนางอินเหลา ณ ที่แห่งนั้น ตัวเจ้าสุวรรณคำแดงนั้นตำนานกล่าวว่า เป็นลูกของพระยา “โจรณี” อยู่เมืองโจรณี เข้าใจว่าอยู่ทางตอนเหนือของลุ่มแม่น้ำปิงขึ้นไป แต่เมื่อประพาสป่าไล่สัตว์มาถึงเชียงดาวได้พบและอยู่กับนางอินเหลาแล้วก็ทกลับคืนบ้านเมืองเดิมไม่ แต่ได้ “แปงป้าง” สร้างบ้านอยู่พร้อมกับผู้คนเดินทางมาด้วยมากมาย⁽³⁸⁾

บริเวณเชียงดาว-อ่างสูง ที่นางอินเหลาเป็นหัวหน้าอยู่นั้นคงจะมีลักษณะเป็นชุมชนแบบหมู่บ้าน ชนพวกที่อาศัยอยู่เป็นพวกลัวะ หรือชนพื้นเมืองดั้งเดิมที่อาศัยอยู่ในป่าเขา ไม่รู้จักการ



ก่อร่างสร้างเป็น “เมือง” เมื่อกลุ่มของเจ้าสุวรรณหำแดงซึ่งมาจากทางเหนือเข้ามาถึงจึงได้รวบรวมผู้คนตั้งเมืองขึ้น

กลุ่มทหารของเจ้าสุวรรณหำแดง ได้เข้ามาพบแหล่งอุดมสมบูรณ์ในลุ่มแม่น้ำ “ระมิงค์” หรือแม่น้ำปิง เห็นว่าเป็นที่เหมาะสมแก่การทำนา⁽³⁹⁾ จึงได้พากันตั้งเป็นเมืองขึ้นโดยการแนะนำของฤาษีเรียกว่า เวียง “ล้านนา” ประชากรส่วนใหญ่ของเมืองนี้ได้แก่พวก “ลัวะ” ซึ่งเจ้าคำแดงได้ตั้งให้ลัวะชื่อ “มามูตตะกลาง” เป็นขุนหลวงปกครอง⁽⁴⁰⁾ ส่วนเจ้าคำแดงนั้น นอกจากได้นางอินเหลาแห่งชุมชนเชิงดาวอ่างสูงเป็นมเหสีแล้ว ยังได้ลูกสาวของคนพื้นเมืองชื่อนางम्मฝื่อ และนางสาตกว้าง⁽⁴¹⁾ เป็นเมีย และได้ลูกชายซึ่งเกิดกับนางทั้งสองนี้ 8 คน ได้ปกครองบ้านเมืองเวียงล้านนาต่อมา

สังคมของเวียงล้านนาที่เกิดขึ้นในตำนานดังกล่าวนี้ไม่มีศักราชระบุแต่กล่าวว่า “ในกาลนั้น ศาสนาพระพุทธมีเทื่อ”⁽⁴²⁾ (ยังไม่มี)

เช่นเดียวกับที่ตำนานสุวรรณหำแดงกล่าวว่า บ้านเมืองตอนนั้นยังเป็นยุคสมัยพระพุทธเจ้ากัสสปะ⁽⁴³⁾ อันเป็นยุคสมัยก่อนพุทธเจ้าองค์ที่ห้าสุด (โคตมะ)⁽⁴⁴⁾ หากข้อความในตำนานมีเค้าความจริงก็จะเห็นว่าชุมชนดั้งเดิมในลุ่มแม่น้ำปิง มีมาเป็นเวลานานพอสมควรตั้งที่อยู่อาศัยอยู่ในป่าแต่มีลักษณะเป็นหลักแหล่ง แม้ว่าจะมีลักษณะการเร่ร่อนปรากฏร่องรอยให้เห็น เช่นการไล่ล่าสัตว์ ของเจ้าสุวรรณหำแดง⁽⁴⁵⁾ สังคมดั้งเดิมของชนพื้นเมืองในลุ่มน้ำปิง คงได้เรียนรู้วิธีการทำนาในที่ลุ่มน้ำจากกลุ่มของสุวรรณหำแดง เพราะพวกนี้เมื่อเข้ามาพบลุ่มน้ำปิง ก็เห็นว่าเป็นที่ทำเลที่เหมาะสมแก่การตั้งเมืองเหมาะแก่การทำนาถึงกับกล่าวว่า “*ที่นั่นค้ำว่าเยี้ยนนา (ทำนา) ปีหนึ่งกินกันรอดไป 7 ปี*”⁽⁴⁶⁾ ในขณะที่คนพื้นเมือง (พวกลัวะ) ไม่เห็นความสำคัญของการทำนา คงจะมีแต่เพียงลักษณะการทำไร่แบบไร่เลื่อนลอยของชาวเขา การนำเอาวิธีการทำนาในที่ลุ่มน้ำเข้ามากระทำในลุ่มน้ำปิง ของกลุ่มเจ้าสุวรรณหำแดง มีลักษณะ

ไม่แตกต่างจากกลุ่มสิงหนวัติที่เข้ามาตั้งในลุ่มแม่น้ำกก และอ แล้วสอนผู้คนให้รู้จักทำนา รู้จักการทอน้ำจากลำน้ำ ไปใช้ในไร่นา ชื่อเวียง “ล้านนา”⁽⁴⁷⁾ ที่ได้รับการก่อตั้งขึ้นโดยเจ้าสุวรรณหคำแดง แม้จะมีลักษณะเป็นคำอุปมาว่ามีที่นาจำนวนมากมายแต่ก็แสดง สภาพพื้นฐานทางสังคมของชุมชนที่เกิดขึ้น คล้ายคลึงกับดินแดน “ล้านช้าง” ซึ่งเรียกตามสภาพที่ตั้งคือ ภูเขาสูง หรือภูเขาช้าง ซึ่ง อาจมีความหมายเปรียบเทียบให้เห็นว่าบริเวณแถบภูเขาสูงนี้จะต้องมีช้างจำนวนมากมายด้วย

เรื่องราวของเวียง “ล้านนา” กล่าวต่อไปว่ามีลูกหลานของ เจ้าสุวรรณหคำแดงปกครองสืบต่อมาหลายชั่วจนกระทั่งถึงสมัย พระยาขาว “เอาปลาผา”⁽⁴⁸⁾ เพื่อกลับมาถิ่นเดิมเมื่อกลางคืนเวียง ล้านนานั้นก็ลุดยุบหล่มลงเป็นมหาหนองอันใหญ่⁽⁴⁹⁾ การยุบ ล่มเป็นหนองของเมืองเช่นนี้ ได้เคยวิเคราะห์ไว้ใน การล่มเมือง สุวรรณหคำแดงและโยนกนาคพันธุ์ว่าน่าจะหมายถึงการถูกทำลาย จากกลุ่มอำนาจใหม่ แสดงว่าอำนาจของผู้ปกครองดั้งเดิมได้หมด ลงอย่างสิ้นเชิง ต่อไปจะมีผู้นำกลุ่มใหม่ขึ้นมาแทนที่ เมืองล่มจึง เป็นเสมือนปรากฏการณ์จำลองทางการอุปมาอุปมัยในสามัญ สำนึกและการรับรู้ของอดีต แต่โดยข้อเท็จจริงอาจเป็นไปได้ทั้ง การล่มสลายอันเกิดจากการทำลายล้างของกลุ่มอื่น ๆ หรือเกิด จากปรากฏการณ์ธรรมชาติจริง ๆ หากเป็นปรากฏการณ์ธรรมชาติ จริง ที่ตำนานบอกว่า “ตั้งแต่นั้นมาคนทั้งหลายเขาก็กลัวน้ำยวบ พากันยกย้าย ไปสู่ซอกหัวยรวเขาที่ข้างตีนดอยและตีนม่อน...”⁽⁵⁰⁾ จึงเป็นไปได้เช่นกัน ชรอยจะเห็นว่าชนพื้นเมืองดั้งเดิมไม่คุ้นเคย กับการอยู่ในที่ลุ่มมีน้ำท่วมถึง เมื่อเกิดน้ำท่วมครั้งใหญ่ ๆ ทำลาย ผู้คนบ้านเมืองจึงต้องพากันอพยพหลบหนีไปอยู่ราวภูเขาดั้งเดิม หากจะพิจารณาในประเด็นนี้ก็จะเห็นว่า ธรรมเนียมการดำรงชีพ หรือทำมาหากินในที่ลุ่มน้ำ โดยการทำนาลุ่มเป็นแบบอย่างของ ชนเผ่าจากแหล่งอื่น เจ้าสุวรรณหคำแดงก็เป็นผู้นำคนในแหล่งอื่นที่ เข้ามา ซึ่งตำนานระบุว่าจากเมืองโจรมี ซึ่งอาจเป็นเมืองจูลณีหรือ เมืองแดงหรือแดนในลุ่มน้ำแดงเวียงคนนามตอนเหนือปัจจุบัน ซึ่ง ดินแดนแถบนี้มีการทำสิกรรมนาลุ่มมาเป็นเวลาหลายพันปี

หลังจากเวียงล้านนา ล่มเป็นหนองไปแล้ว ได้มีการสร้าง เมืองใหม่ขึ้นชื่อว่า “เมืองนารัฐ” โดยพระยาฉิมราชได้รวบรวม เอาผู้คนทีรอดพ้นจากการล่มของเมืองเข้ามาอยู่ด้วยกัน และตั้งตน ขึ้นเป็นใหญ่ และมีผู้ปกครองเมืองต่อมาอีกหลายชั่วคนจนถึง พระยา “มุนีพิชชะ” เมืองนารัฐก็ถึงกาลล่มจมเป็นหนองอีก มวลเหตุของเมืองล่มครั้งที่สองนี้ตำนานกล่าวว่าเนื่องเพราะพระยา เข้าเมืองตัดสินคิดความไม่ยุติธรรมกรณีลูกตีแม่ว่าไม่มีความผิด จึงเกิดอาเพศมืดฟ้ามัวดิน “ฝนตกลงมาใต้ 7 วัน 7 คืนบ่ขาดแล ถึงวันถั่ววัน 8...พระยาเจ้าก็ลุดมาช่วยหน้า บ้วนปากชำระตน ตัวแล้ว ก็ปล่อยมาทศหนวังเวียง ก็เห็นเป็นน้ำเลื่อมอยู่เต็ม ๆ พระ ยาเจ้าก็คะนึงใจว่า รอยเวียงลุดนี้ยุบหล่มลงแลแล้วแล”⁽⁵¹⁾



หลังจากที่ “เวียงนารัฐ” ล่มไปแล้ว ผู้คนที่เหลือจึงอพยพ ไปอยู่ที่ใหม่ในที่ดอนแล้วสร้างเมืองใหม่ขึ้นชื่อว่า “เชษฐบุรี” หรือเวียงเจ็ดริน⁽⁵²⁾ การสร้างเมืองแห่งนี้ได้รับความช่วยเหลือ จากญาติในการให้คำแนะนำเลือกที่ชัยภูมิ ที่ตั้งเวียง “เชษฐบุรีเจ็ดริน” เมื่อนั้น “เป็นแพะ (ป่า) อยู่หลังแห่งก็เป็นดงอยู่ เขาก็ชวนกัน แปรรั้วแปลงเวียงอยู่ที่นั่น ที่ริมข้างทิศตะวันออก ดินเขาอุสุบรรพต นั้นก็มีแล”⁽⁵³⁾

เมื่อถึงคราวตั้งเมือง “เชษฐบุรี” เจ็ดรินขึ้นครั้งนั้นมีหลักฐาน ช้ให้เห็นว่าผู้คนในสังคมลุ่มน้ำปิงคราวนี้มี 2 พวก คือ พวก “ไต” กับพวก “ลัวะ” พวก “ไต” มีพระยา “สระเกษเป็นเค้า ปายชระกุล ลัวะมีพระยาวิวอ (วิงวอ) เป็นเค้าเป็นประธาน”⁽⁵⁴⁾ ตระกูลฝ่าย “ไต” นั้นก็คือหมู่พวกของเจ้าสุวรรณหคำแดงที่อพยพลงมาในครั้ง ก่อนนั้น ฝ่ายลัวะ คือชนพื้นเมืองเดิมในลุ่มแม่น้ำปิง

ตำนานเล่าต่อไปว่า เมื่อผู้นำเมืองนี้ปกครองสืบต่อมาได้ “15 เช่นท้าว” ก็มีท้าวลูกเจ้าเมืองฝ่ายไตคนหนึ่ง ไปแสวงหาเรียน คุณ (ไสยศาสตร์) ที่เมืองรามเทียร⁽⁵⁵⁾ เมื่อจบแล้วพระยารามเทียร



ได้ยกลูกสาวชื่อนางอุทุมพรกายให้เป็นภริยา แล้วตั้งชื่อให้เป็นพระยาแมนตาต่อ⁽⁵⁶⁾ ครั้นต่อมาเมื่อเจ้าเมืองเชษฐบุรี ซึ่งเป็นที่ชายของพระยาแมนตาต่อเสียชีวิตลง เพราะการรุกรานของพวก “ผี” เมือง “ขอกฟ้าผีตายยืน” จึงได้กลับมาครองเมืองเชษฐบุรีพร้อมภริยา จากนั้นก็นำกำลังไปแก้แค้นพวก “ผี” ยังเมืองขอกฟ้าแต่ได้ไปเสียชีวิต ณ ที่เมืองนั้น⁽⁵⁷⁾ หลังจากนั้นพวกไตกับพวกผีจึงเป็นอริกัน พวกผีได้ยกกำลังเข้ามาตามล้างพวกไต ในลุ่มแม่น้ำปิงเป็นเวลานานถึง 3 ปี แต่มิได้ทำอันตรายพวกลัวะ พวกไตบางส่วนต้องอพยพหลบหนีไปยัง “ดอยด้วน” บริเวณภูกว่า เมืองพะเยาในเวลาต่อมา⁽⁵⁸⁾ ฝ่ายไตที่เหลืออยู่ในเมืองเชษฐบุรีก็ได้อาศัยพวกลัวะคุ้มครองช่วยเหลือ ดังตำนานกล่าวไว้ว่า

...พระยาวิงวอเป็นเจ้าจึงมีอาชญาปกปาว ว่ากลัวผีมา
รู้จักไต เหตุว่าพระยาวิงวอก็รักไต ไตก็รักลัวะและ
พระยาวิงวอว่าเราจักแต่งหื้อผวนกันเสีย ผีมาห็นอย่าหื้อผี
รู้จักไต หื้อสูได้ตัดผม สูหื้อเหมือนยังลัวะนั้นจา ปาวหื้อ-
ลัวะนุ่งผ้าแขนงหื้อเหมือนไต และอย่าหื้อผีรู้จักไต...⁽⁵⁹⁾

ความช่วยเหลือของพวกลัวะที่มีต่อไตแสดงถึงความสัมพันธ์อันดีที่มีต่อกันระหว่างคน 2 กลุ่มนี้ ข้อความในตำนานยังชี้ให้เห็นความแตกต่างทางวัฒนธรรมบางอย่างของลัวะและไต เช่น การไว้ผมตัดผม และการแต่งกาย พวกลัวะนั้น แต่เดิมไม่รู้จักนุ่งผ้า ส่วนพวกไตนั้นมีวัฒนธรรมการนุ่งผ้ามาก่อน ฉะนั้น “แต่ก่อนมานั้น ลัวะบ่หื้อนุ่งผ้าสักเทื่อ” มาถึงการประกาศของพระยาวิงวอ “ก็ย้อมนุ่งแคบเลี้ยงแล”⁽⁶⁰⁾ ฝ่ายพวกไตนั้นประเพณีตัดผมจะเป็นแบบใดไม่ทราบแต่มาถึงตอนนี้ก็ต้องตัดผมให้เหมือนลัวะ⁽⁶¹⁾ การผสมผสานทางวัฒนธรรมที่เกิดขึ้นในตำนานครั้งนั้น แสดงความหมายชัดเจนว่าชน 2 กลุ่มที่อยู่ร่วมกันมาเป็นเวลาช้านานได้เกิดการผสมกลมกลืนทางวัฒนธรรมของอีกพวกหนึ่งเป็นแบบอย่างอันเดียวกัน ลัวะซึ่งเป็นชาวป่าได้เรียนรู้วัฒนธรรมที่เหนือกว่าจากพวกไต ขณะเดียวกันพวกไตก็รู้จักปรับตัวเข้ากับสังคมของพวกลัวะได้

พวก “ผีขอกฟ้าตายยืน” ได้มาครอบครองลุ่มน้ำปิงอยู่เป็นเวลานานถึง 3 ปี จึงได้ล่าถอยกลับไป หลังจากที่พวก “ผี” ล่าถอยไปแล้ว พวกลัวะก็มีความกลัวว่า “ผี” จะกลับมาอีกจึงได้ปรึกษากับญาติคอยสุเทพเพื่อหาทางป้องกัน ญาติและ “พระยาอินทร์” ก็ได้แต่งตั้งผู้นำลัวะ 9 ตระกูลให้เป็นผู้ปกครองดูแลบ้านเมือง⁽⁶²⁾ แล้วตั้งชื่อเมืองเสียใหม่ว่า เมือง “นพบุรี” ตามจำนวนตระกูลเศรษฐีผู้นำลัวะทั้ง 9⁽⁶³⁾

อยู่ต่อมาผู้คนพลเมืองเพิ่มมากขึ้น เมือง “นพบุรี” ไม่พออยู่อาศัยจึงได้สร้างเวียงใหม่อีกแห่งหนึ่งชื่อว่า “เวียงสวนดอก”⁽⁶⁴⁾ เมืองนี้ถ้าดูตามตำแหน่งทิศทางที่ตั้งแล้วอยู่ทางทิศตะวันออกเฉียงใต้ของเมือง “นพบุรี” (เขษฐบุรีเจ้าศรีนครินเดิม) แต่ต่อมาเวียงสวนดอกก็บรรจุนคนได้ไม่พออีก จึงได้มีการคิดสร้างเมืองใหม่โดยเศรษฐีลัวะเป็นผู้นำ ที่บริเวณทิศตะวันออกของ “เวียงสวนดอก”⁽⁶⁵⁾ เมื่อชาวเมืองทั้งลัวะทั้งไตได้ร่วมมือกันแล้วถางที่สร้างเมืองเสร็จแล้ว ตำนานกล่าวไว้ว่า

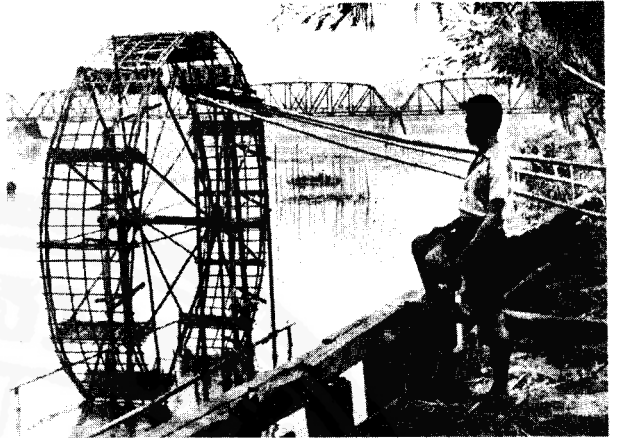
...พระยาอินทร์ก็ลงมาช่วยเจ้าญาติ แล้วพากันเข้าไป
สู่เศรษฐี แล้วก็ชี้ขี้ที่หื้อเศรษฐีลัวะคนนั้นว่า หื้ออยู่ฝ่าย
เหนือผู้หนึ่ง, หื้ออยู่หนวันออกเจ้งเหนือผู้หนึ่ง เศรษฐีผู้หนึ่ง
หื้ออยู่หนวันออกชื่อว่าหมื่นล้าน, เศรษฐีผู้หนึ่งอยู่วันออก
ซ้ายใต้, เศรษฐีผู้หนึ่งอยู่หนใต้, เศรษฐีผู้หนึ่งอยู่หนวันตก
ซ้ายใต้, เศรษฐีผู้หนึ่งอยู่วันตกชื่อว่า เศรษฐีปอเล้ง เศรษฐี
ผู้หนึ่งอยู่หนวันตกซ้ายเหนือ, เศรษฐีผู้หนึ่งอยู่กลางเวียงชื่อ
ว่าเศรษฐีพันเต่า, เศรษฐีลัวะคนนั้นเขาก็ตั้งคุ้มอยู่ตามคำ
เจ้าญาติ และพระยาอินทร์ หากกฎหมายชี้หื้อทุกประการ
แล...⁽⁶⁶⁾

หลังจากตั้งบ้านเมืองขึ้นใหม่ได้แล้ว ฝ่ายไตก็มี “พระยาล้านนา นพบุรี” ฝ่ายลัวะก็มี “พระยาวิงวอ” เป็นใหญ่

ตำนานเจ้าสุวรรณคำแดง มุ่งหมายจะเสนาอถึงที่มาของเสาอินทขิล หรือเสาหลักเมือง จึงได้เล่าทั่วความไปถึงเมืองต่าง ๆ ก่อนที่จะมีการตั้งเมือง “นพบุรี” และตั้งเสาอินทขิลขึ้น และหลังจากที่ได้สร้างเมืองนพบุรีใหม่ขึ้นแล้วก็ได้มีการสร้างเสาอินทขิลขึ้นโดยการแนะนำของฤๅษี เพื่อให้เป็นศูนย์กลางหลักชัยของบ้านเมือง เป็นที่สักการะของผู้คนในดินแดนต่าง ๆ ในขอบเขตจังหวัดสกลา (ซึ่งปรากฏมีประเพณีนี้ต่อมาในสมัยหลัง แม่กระทั้งปัจจุบัน) ที่มาของเรื่องเสาอินทขิล น่าจะมีรากเหง้ามาจากความคิดที่จะสร้างศูนย์กลางของบ้านเมือง ให้ทั้ง “ใต้และลี้ะ ทั้งหลายเขาก็ชวนกันมาสักการะบูชาด้วยข้าวตอกดอกไม้”⁽⁶⁷⁾ ให้เป็นศูนย์กลางรวมความสามัคคีของชาวเมือง

เหตุการณ์บ้านเมืองที่ปรากฏในตำนานสุวรรณคำแดงมิได้แสดงความเกี่ยวพันกับชุมชนอื่นใดในบริเวณลุ่มแม่น้ำโขงด้วยกันเลย มีแต่ความสัมพันธ์กับลุ่มน้ำอิง ภูมิภาคส่วนใหญ่ของลุ่มน้ำกบบริเวณดอยดวน ซึ่งเป็นเมืองภูคามยาว หรือพะเยาในเวลาต่อมา เพราะเหตุว่ามีพวกไตจากลุ่มน้ำโขงประมาณ 500 ครัว หนีการทำลายล้างของพวกฝอยฟ้าตายน ไปอยู่อาศัย พวกไตที่ดอยดวนนี้ มีฝีมือทำครกหินด้วย เมื่อไปอาศัยที่ดอยดวนได้ทำครกหินมาแลกเอาเงินทองของใช้กับพวกลี้ะที่ตั้งเป็นบ้านเป็น “เวียง” อยู่ก่อนแล้ว⁽⁶⁸⁾ พวกลี้ะที่ลุ่มน้ำอิงคงจะเป็นพวกเดียวกับ “ลี้ะ” ที่ตำนานลุ่มน้ำกบเรียกว่า “มิลักขู” ในบริเวณอาณาจักรของเมืองสุวรรณโคฒคำ และสิงหนวัติแต่เดิม หากพิจารณาโดยมุกกว้างจากตำนานก็จะเห็นว่าในแถบที่ราบในภูเขาแหล่งต่าง ๆ ในตอนเหนือของลุ่มน้ำเจ้าพระยาจะมีพวกลี้ะตั้งชุมชนอยู่อาศัยทั่วไป ซึ่งนับว่าพวกนี้เป็นชนพื้นเมืองเดิม ก่อนที่พวก “นาค” พวกไทยเมืองของสิงหนวัติ และพวกไตของเจ้าสุวรรณคำแดงเข้ามาในบริเวณเหล่านี้ เรื่องราวทั้งหมดนี้ควรจะเกิดขึ้นก่อนที่จะมีการตั้งเมืองหรือชุมชนในพุทธศตวรรษที่ 12 เพราะตำนานมิได้เอ่ยถึงเมืองหรือชุมชนเลย ทั้งไม่มีความหมายหรือชั้นยให้เห็นว่าจะมีเมืองอื่นใดอยู่ในบริเวณใกล้เคียง นอกจากกล่าวถึงเมือง “รามเทียร” ซึ่งเข้าใจว่าน่าจะเป็นเมืองในลุ่มน้ำโขงฝั่งทะเลมาตะมะ อันเป็นบริเวณที่รับอารยธรรมจากอินเดียตั้งแต่ยุคแรก ๆ

ชุมชนในลุ่มน้ำโขงที่กล่าวมานี้ ถ้าหากจะพิจารณาจากตำนานอีกสามฉบับคือมูลศาสนา จามเทียวังศ์ พงสาวดารหรือภูชัย และชินกาลมาลีปกรณ์ ซึ่งเป็นตำนานในลุ่มแม่น้ำโขงด้วยกัน ก็จะพบเห็นความสัมพันธ์ทางการบันทึกเกี่ยวกับเมืองที่ปรากฏในตำนานสุวรรณคำแดง แต่ตำนาน 3 ฉบับหลังนี้⁽⁶⁹⁾ ไม่ได้ให้รายละเอียดเพียงแต่กล่าวถึงเมืองที่พระยาสุเทพ ได้ตั้งขึ้นอย่างสั้น ๆ โดยได้กล่าวถึงฤๅษี 4 คน⁽⁷⁰⁾ เข้ามาบำเพ็ญญาณในหุบเขาตอนเหนือของลุ่มน้ำเจ้าพระยา แต่ฤๅษี⁽⁷¹⁾ คนที่มีส่วนเกี่ยวข้องกับการสร้างเมืองในลุ่มแม่น้ำโขง ได้แก่ ฤๅษีवासูเทพ หรือ สุเทพ ประจำอยู่ ณ ภูเขาอุบลบรรพต (ดอยอ้อย) ริมฝั่งแม่น้ำโรหิณีหรือแม่น้ำจาม⁽⁷²⁾ ตำนานกล่าวว่าฤๅษีองค์นี้ได้ไปพบทารก 6 คนในรอย



เท้าข้าง 2 คน รอยเท้าแดง 2 คน รอยเท้าโคลน (วัวกระทิง) 2 คน จึงเอาไปเลี้ยงไว้เมื่อโตขึ้นก็ให้สมสู่ผู้ใดคนหนึ่ง ต่อมา “มีนางเนื้อตัวหนึ่งมายังที่ถ้ำบัสสาวะของท่าน วาสูเทพ ดูดนม น้ำบัสสาวะที่ปนอสุจิก็ตั้งครรภ์ขึ้นมา แล้วคลอดลูกออกเป็นมนุษย์ 2 คน” ท่านฤๅษีवासูเทพจึงได้เลี้ยงดู เมื่อเติบโตขึ้นก็สร้างเมืองให้อยู่ชื่อว่า “มิลักขร” ที่เชิงดอยสุเทพ โดยมีคนทั้ง 6 ที่พบในรอยเท้าสัตว์อาศัยอยู่ในเมืองนี้ด้วย⁽⁷³⁾

ต่อมาพระยาสุเทพได้สร้างเมืองขึ้นอีกหลายเมืองคือเมือง “บุรีนคร” ทางทิศตะวันออกของเมือง “มิลักขรนคร” เมือง “อวิทุรนนคร” ทิศตะวันออกเฉียงเหนือ และเมือง “รามมนคร”⁽⁷⁴⁾ ในทางทิศใต้ (“เมืองรามมนครสร้างขึ้นหลังจากที่เห็นว่าเมืองมิลักขรนครอยู่ในทำเลที่ไม่เหมาะสม เพราะเป็นที่ราบสูงต่ำไม่เสมอกันจึงสร้างเมืองรามมนครขึ้นมาใหม่”)⁽⁷⁵⁾ แต่ต่อมาเมือง “รามมนครต้องฉิบหายด้วยถูกน้ำท่วม เพราะเหตุว่ากษัตริย์ผู้ปกครองเมืองตัดสินคิดความไม่ยุติธรรม⁽⁷⁶⁾ พระยาสุเทพจึงต้องแสวงหาทำเลที่จะสร้างบ้านเมืองใหม่ ในที่สุดก็ได้สร้างเมืองหรือชุมชนขึ้น แล้วก็ไปเชิญเอานางจามเทวี⁽⁷⁷⁾ จากเมืองละโว้มาปกครองเมือง

เมืองที่พระยาสุเทพสร้างขึ้น ดังที่กล่าวมีลักษณะเป็นเมืองเล็ก ๆ สันเกตว่าสร้างขึ้นในบริเวณใกล้เคียงกันแม้จะไม่มีศักราช หรือเวลากำกับก็ดูเหมือนว่าจะเป็นเมืองที่ตั้งขึ้นไล่เลี่ยกัน บางเมืองน่าจะเป็นเพียงหมู่บ้านมากกว่าที่จะเรียกว่าเป็นเมือง⁽⁷⁸⁾ อนึ่ง ผู้คนที่ฤๅษีไปพบในรอยเท้าสัตว์ควรจะหมายถึงคนพื้นเมืองเดิมของท้องถิ่นนี้ทั้งหมด⁽⁷⁹⁾ มีเชื้อสายของพระยาสุเทพที่เกิดกับนางเนื้อเท่านั้นที่มีลักษณะเผ่าพันธุ์อันเป็นการผสมระหว่างชนเผ่าอื่น ๆ กับชนพื้นเมือง ซึ่งต่อมาเชื้อสายของฤๅษีนี้ได้ปกครองเมืองสืบมา

ในตำนานเหล่านี้ ฤๅษีเป็นผู้มีบทบาทหน้าที่อย่างมากในการสร้างสังคมของชุมชนดั้งเดิมในลุ่มแม่น้ำโขง กล่าวคือ การที่ได้มีการพบทารกซึ่งเกิดในรอยเท้าต่าง ๆ นั้นแสดงให้เห็นว่าทารกนั้น ๆ เป็นผลผลิตของสังคมดั้งเดิมที่สะท้อนร่องรอยความทรงจำของสังคมที่ระบบครอบครัวยังไม่เกิดขึ้น การสมรสของผู้

คนดั้งเดิมกระทำไปโดยธรรมชาติเสมือนสัตว์มนุษย์ จึงเกิดมา และตกอยู่ในสภาพธรรมชาติที่ปราศจากการเอาใจใส่ดูแลจากผู้ เป็นพ่อแม่ เป็นเสมือนดั่งสัตว์ที่ทอดทิ้งลูกไว้ให้เติบโตท่ามกลางสิ่งแวดล้อมธรรมชาติ⁽⁸⁰⁾ ผู้ใดเข้มแข็งและเอาชนะธรรมชาติ ได้ก็สามารถอยู่รอดได้ ผู้ใดอ่อนแอก็ตายไป เมื่อฤๅษีซึ่งเป็นประหนึ่ง ตัวแทนของสังคมที่ก้าวหน้ากว่า ได้พบเข้าจึงสั่งสอนให้ผู้คนรู้จัก ระบบครอบครัว ดังเช่นจับคู่ผู้คนที่พบและนำมาเลี้ยงให้สามคู่อยู่ กินด้วยกันให้ตั้งบ้านเรือนอยู่อาศัย และเป็นบ้านเป็นเมืองขึ้นได้ ในเวลาต่อมา

อนึ่งพระนางจามเทวี ผู้ซึ่งต่อมาจะได้เป็นกษัตริย์ปกครอง เมืองหริภุญชัยนั้น ตำนานสุวรรณคำแดงกล่าวว่ฤๅษีสฤพได้ไป พบนางเกิดอยู่บนกอบัวในหนองมอญ⁽⁸¹⁾ (บริเวณเมือง “กुरूรัฐ” เดิม⁽⁸²⁾ ที่ลุ่มเป็นหนอง เพราะพระยา “กुरूรัฐ” ป่ชอบทศราชธรรม) เป็นมนุษย์ชาติอันได้รับการทอดทิ้งเช่นกัน จึงนำไปเลี้ยงไว้ พอ โตขึ้นจึงส่งไปเป็นบุตรบุญธรรมของพระเจ้ากรุงละโว้ (พระยา จักรวัตติ) ภายหลังได้กระทำอวาหมงคลกับเจ้ากัมโพชชะ อปราช ราชบุตรเจ้ากรุงละโว้⁽⁸³⁾

กล่าวโดยสรุป เมืองในกลุ่มแม่น้ำปิงก่อนที่จะมีการตั้ง เมืองหริภุญชัย ได้มีชุมชน “เมือง” อย่างน้อย 3 แห่ง คือ เศษฐบุรี-เจ็ดริน ที่เชิงดอยสุเทพ เวียงสวนดอก และเวียงนพบุรี อันเป็นที่อยู่ของเศรษฐีลัวะ 9 ตระกูล เวียงทั้งสามนี้ ควรนับ ว่าเป็นเมืองในความหมายของชุมชนอันหนึ่งอันเดียวกัน โดยมีศูนย์กลางอยู่ที่เศษฐบุรีเจ็ดริน แล้วขยายตัวออกไปตั้งชุมชน เพิ่มเติมในทางทิศตะวันออกเฉียงใต้และทางทิศตะวันออก ของเมืองเดิม แต่ก็อยู่ในบริเวณที่ใกล้เคียงกัน ประชากรของ เมืองกลุ่มนี้ได้แก่พวกลัวะและไต ซึ่งมีผู้นำของทั้งสองเผ่า เป็นประธานอยู่ แต่พวกลัวะคงมีอิทธิพลมากกว่า ซึ่งอาจ เนื่องมาจากจำนวนประชากรที่มากกว่า จำนวนพวกไตที่เข้ามา พร้อมเจ้าสุวรรณคำแดงควรมีน้อยกว่าคนในพื้นที่เมืองเดิม จะ เห็นว่าเมื่อมีการขยายเมืองใหม่แต่ละครั้งกลุ่มที่มีบทบาทมาก ก็คือพวกลัวะ

หลังจากที่มีการตั้งเมืองหริภุญชัยและพระนางจามเทวีได้ เข้ามาเป็นผู้ปกครองเมืองแล้ว พระยาลัวะคนใหม่ (ถัดจากพระยา ริงวอ) ชื่อวิลังคะ ได้ติดต่อขอเอาพระนางจามเทวีไปเป็นภริยาแต่ ไม่สำเร็จจนเกิดการยกกำลังเข้าสู้รบกัน ซึ่งความเคลื่อนไหวทาง การเมืองของกลุ่มคนทั้งสองกลุ่มนี้จะเป็นเนื้อหาของเรื่องราวใน ตำนานของยุคสมัยหริภุญชัยต่อไป

ชุมชนในกลุ่มแม่น้ำปิงในพุทธศตวรรษที่ 12 จึงต้องมีผู้คน กระจายอยู่ทั่วไปในสองฝั่งแม่น้ำ เมืองหริภุญชัยเมื่อตั้งขึ้น (บน

ฝั่งตะวันออก) ใหม่ ๆ ก็มีผู้คนมากมายพอเพียงที่จะรบกับพวก ลัวะบนฝั่งตะวันตกได้

4. “เมือง” ในลุ่มแม่น้ำสายอื่น : อิง-วัง-ยม-น่าน

นอกจากตำนานที่นำมาวิเคราะห์ข้างต้นแล้ว ยังมีตำนาน อีกบางฉบับที่กล่าวถึงลุ่มแม่น้ำอื่น ๆ นอกบริเวณลุ่มแม่น้ำมาก และลุ่มน้ำปิงที่กล่าวมา เช่น ตำนานเมืองน่าน และตำนานเมือง พะเยา หรือตำนานวัดศรีโคมคำ เป็นต้น แต่ตำนานบ้านเมืองใน ลุ่มน้ำเหล่านี้ มีข้อความที่ไม่ได้กล่าวถึงชุมชนแบบดั้งเดิมดึก-ดำบรรพ์ เช่น ตำนานในกลุ่มแม่น้ำมาก และแม่น้ำปิง ดังที่กล่าว แล้ว เมืองในกลุ่มแม่น้ำอิง เช่น เมืองพะเยา เมืองเทิง อาจเป็น บริเวณถิ่นที่อยู่ของชนพวก “ลัวะ”⁽⁸⁴⁾ มาแต่ดึกดำบรรพ์ แต่ไม่มี หลักฐานกล่าวไว้คงเพราะเหตุว่าเมืองเหล่านี้ไม่มีความสำคัญใน ฐานะที่เป็นศูนย์กลางหรือเป็นที่อยู่ของต้นตระกูลผู้ที่จะมาเป็น ใหญ่ในเวลาต่อมา แต่เมืองเหล่านี้มีปรากฏชื่อในภายหลังกล่าวคือ หลังจากที่กลุ่มลาวจาก ที่ลุ่มแม่น้ำกตอนปลายปากน้ำได้ขยาย อำนาจออกไปตั้งเป็นบ้านเป็นเมืองแล้ว เช่น การตั้งเมืองพะเยา ของพ่อขุนจอมธรรม⁽⁸⁵⁾ เป็นต้น หรือหลังจากที่เมืองหริภุญชัย ตั้งขึ้นแล้วในลุ่มน้ำปิง

ในลุ่มแม่น้ำวัง ยม และน่าน ก็มีเมืองซึ่งควรกล่าวได้ว่า ตั้งขึ้นในภายหลังพุทธศตวรรษที่ 12 เช่น เมืองเขลางค์ หรืออาลัย- พางคนคร ในลุ่มแม่น้ำวัง เมืองปงในลุ่มน้ำยม เมืองบัว-ภูเพียง แฉ่แห้ง และเมืองน่านในลุ่มแม่น้ำน่าน เมืองเหล่านี้ปรากฏชื่อขึ้น ในตำนานของกลุ่มตระกูลผู้นำในลุ่มน้ำปิง และลุ่มน้ำมากในเวลา ภายหลังเมื่อการเมืองของกลุ่มตระกูลที่มีอำนาจได้เข้ามาเกี่ยวข้อง ทำให้ดูเหมือนว่าเมืองบางเมืองโผล่ขึ้นมาโดยไม่มีที่มา เช่น เมือง เเทิง เมืองปง เป็นต้น แต่บางเมืองก็กล่าวถึงที่มาไว้ละเอียดพิศดาร เช่น การสร้างเมืองเขลางค์ของพระอนันตยศ โอรสพระนางจามเทวี โดยความช่วยเหลือของฤๅษีสฤพหม แห่งภูเข 2 ยอดหรือดอย เขลางค์

ในลุ่มแม่น้ำน่านมีตำนานเมืองน่าน⁽⁸⁶⁾ กล่าวถึงการตั้ง เมืองบัว (วรรณคร) และเมืองน่านในเวลาต่อมา แต่ก่อนที่เมืองบัว จะได้รับการตั้งขึ้นมีเมือง อย่าง อยู่ก่อนแล้ว มีพระยาภูคาเป็นเจ้าเมือง เมืองอย่างจะตั้งขึ้นเมื่อใด อยู่ที่ไหนไม่ปรากฏ แต่เมืองนี้คงจะอยู่ใน บริเวณใกล้เคียงกับลุ่มแม่น้ำน่าน พระยาภูคาได้บุตรบุญธรรม 2 คนคือ เจ้าขุนนุ่นกับเจ้าขุนฟอง⁽⁸⁷⁾ ต่อมาทั้งสองคนนี้ได้ไปตั้ง ปกครองเมืองโดยความช่วยเหลือของพระยา “เถรแดง” แห่งดอย ติวดอยวาว⁽⁸⁸⁾ เจ้าขุนนุ่นได้ไปครองเมืองฟากตะวันออก ของ ล้านนาโขง ส่วนเจ้าขุนฟองได้ครองเมืองบัวในลุ่มน้ำน่าน เชื้อสาย ของเจ้าขุนฟองได้ครองเมืองบัวสืบต่อกันมาถึงปี พ.ศ. 1902 ได้ สร้าง “เวียงภูเพียงแช่แห้ง”⁽⁸⁹⁾ และสร้างเมืองน่านขึ้นในพ.ศ. 1911⁽⁹⁰⁾

ส่งท้าย

เหตุการณ์บ้านเมืองและสังคมของชุมชนดั้งเดิมในบริเวณลุ่มแม่น้ำสายต่าง ๆ ในดินแดนตอนเหนือของลุ่มแม่น้ำเจ้าพระยาตามที่ได้วิเคราะห์ข้างต้นนั้น เป็นเรื่องของบ้านเมืองในระยะแรกเริ่มเดิมทีที่ปรากฏในตำนานของภูมิภาคส่วนนี้ ซึ่งทั้งร่องรอยให้เห็นว่าเป็นทั้งที่อยู่ของผู้คนพื้นเมืองดั้งเดิมอาศัยอยู่ตาม “ซอกห้วยราวเขา” และชนผู้มาจากที่อื่นเข้ามาอยู่อาศัยให้การเรียนรู้ทางวัฒนธรรมที่เหนือกว่าแก่คนท้องถิ่น และก่อให้เกิดการผสมกลมกลืนทางเชื้อชาติและวัฒนธรรม ซึ่งได้พัฒนาเป็นชุมชนและสังคมที่ก้าวหน้าขึ้นเป็นลำดับ จนเกิดเป็น “เมือง” เป็น “แคว้นใหญ่” และเป็น “อาณาจักร” ของตระกูลผู้นำที่เข้มแข็งสามารถครอบครองลุ่มน้ำสายต่าง ๆ ในบริเวณกว้างได้

อย่างไรก็ตาม สารความเข้าใจของตำนานที่มีต่อเมืองในอดีตของตนเองนั้น เราอาจเพียงยอมรับได้ในเบื้องต้นว่า มันคือตะกอนของความทรงจำที่อดีตมีเหลือไว้ให้คนรุ่นหลังได้สืบสวนศึกษา แต่โดยข้อเท็จจริงและโดยวิธีการทางประวัติศาสตร์แล้วสิ่งที่ตำนานบอกเล่าไว้นั้นเป็นเพียงภาพลาง ๆ ที่จะต้องอาศัยหลักฐาน และวิธีการอื่น ๆ อีกมาก เพื่อที่จะยืนยัน และสร้างภาพที่ชัดเจนของสังคมเหล่านั้นขึ้นมา ผู้เขียนไม่ค่อยเห็นด้วยเท่าไรที่มีนักวิชาการบางท่านมองตำนานส่วนใหญ่ว่าเต็มไปด้วย เรื่องกุซึ่งรับไม่ได้⁽⁹¹⁾ ซึ่งผู้เขียนจะไม่ขอวิจารณ์ในที่นี้ แต่มีความคิดเห็นว่าส่วนต่าง ๆ ที่ผู้เขียนตำนานได้บันทึกและสอดใส่เอาไว้ เป็นความรู้ความเข้าใจของยุคสมัยผู้เขียนตำนาน หรือด้วยมีจุดมุ่งหมายเพื่อการบอกเล่าอะไรบางอย่าง ซึ่งตั้งอยู่บนพื้นฐานความคิดความเข้าใจที่แตกต่างจากปัจจุบัน ตำนานมิได้ตั้งใจที่จะบอกกล่าวหรือตอบคำถามในสิ่งที่คนสมัยหลังต้องการรู้เสมอไป และคนสมัยหลังก็ไม่อาจที่จะไปค้นหาคำตอบที่พึงประสงค์จากตำนานได้เสมอ เราต้องยอมรับว่ามีความแตกต่างอย่างมากกระหว่าง “อดีต” กับ “ปัจจุบัน” หากไม่ยอมเข้าใจอดีตให้ได้ใกล้เคียงที่สุด ก็อย่าหวังเลยว่าจะอาศัยร่องรอยของอดีตที่เหลืออยู่ เพื่อเข้าสู่สิ่งที่ลึกกว่าอดีตเข้าไปได้

เชิงอรรถ

- (1) จิตร ภูมิศักดิ์, **ข้อเท็จจริงว่าด้วยชนชาติขอม** (สำนักพิมพ์ไม่งาม, 2525.)
 - (2) มีข้อมูลจำนวนไม่น้อยที่ยืนยันว่า “ทริภุชชัย” เป็นรัฐ หนึ่งในลุ่มแม่น้ำปิงและวัง มาตั้งแต่ประมาณพุทธศตวรรษที่ 13 ศิลปวัตถุที่พบในทริภุชชัยก็เป็นศิลปะแบบทวารวดี ซึ่งเชื่อกันว่าแพร่ขึ้นไปจากแถบลุ่มน้ำเจ้าพระยา ในช่วงพุทธศตวรรษที่ 12-16 ศิลจารึกหลายหลักที่ค้นพบในลุ่มแม่น้ำปิง มีอายุในพุทธศตวรรษที่ 16 เป็นต้นมา จารึกด้วยภาษาขอมโบราณ เช่นเดียวกับจารึกหลายหลักที่พบในลุ่มน้ำเจ้าพระยาในช่วงศตวรรษเดียวกัน ยืนยันการร่วมวัฒนธรรมบางอย่างระหว่างลุ่มน้ำทั้งสอง
- สำหรับเมือง “เงินยางเชียงลาว” นั้น เป็นเมืองที่ต้นตระกูล **ลาวจก** ตั้งถิ่นฐานเป็นผู้นำกลุ่มชนในลุ่มน้ำจก ซึ่งตำนานระบุว่า ตั้งขึ้นเมื่อจุลศักราช 1 หรือ พ.ศ. 1182 อันเป็นที่กษัตริย์องค์หนึ่งแห่งลุ่มน้ำอิวรวตีประกาศตั้งศักราชใหม่ เมืองนี้บางครั้งตำนานเรียกว่า “ทริภูมนครเงินยางเชียงลาว” รากเหง้าของชื่อเมืองน่าจะเอ่ยตรงกันในตำนานทุกฉบับ และรวมทั้งที่ปรากฏใน “ตำนานพระยาเจือง” บางตำนานเล่าว่า เหตุที่ได้ชื่อเช่นนั้นก็เนื่องจาก บริเวณที่ตั้งเมืองมีป่าไม้อายุอยู่ คำว่า “ทริภูมนคร” เป็นคำประดิษฐ์ให้เป็นบาลีตามแบบอย่างของวรรณกรรมที่ได้รับอิทธิพลภาษาบาลีสมาัยหลัง ส่วนคำว่า “เชียงลาว” นั้นหมายถึงเมืองของพวก ลาว หรือกลุ่มที่มีตระกูลลาวจกเป็นผู้นำ ซึ่งอาจหมายถึงถึงกลุ่ม “ลัวะ” ที่อาศัยมาแต่ดั้งเดิม
- (3) สงวน ไชติสุขวิรัตน์, **ประชุมตำนานลานนาไทย**, (โอเดียนสโตร์, 2515)
 - (4) อานันท์ กาญจนพันธ์ และคณะ, **ตำนานพระยาเจือง 2 เล่ม** หนังสือชุด **ปริวรรต** จากคัมภีร์โบราณ ชุดตำนานเมืองและกฎหมายลานนา คณะสังคมศาสตร์ มช. และศูนย์ส่งเสริมและศึกษาวัฒนธรรมลานนาไทย วย.เชียงใหม่, 2524).
 - (5) สุชาติ ภูมิบริรักษ์, **สืบประวัติชาติไทย น่านเจ้าอาณาจักรของใคร?** (เจริญวิทย์การพิมพ์, 2525), หน้า 16.
 - (6) “ตำนานสุวรรณโคมติ” **ประชุมพงศาวดาร เล่ม 45** โรงพิมพ์คุรุสภา, 2512), หน้า 130-240.
 - (7) เรื่องเดียวกัน, หน้า 160.
 - (8) คุณบุญช่วย ศรีสวัสดิ์ กล่าวว่า พวกไทยลื้อก็ถือคติว่า ต้นกำเนิดของพวกตนเป็นพญานาค (อ้างใน วิถี พานิชพันธ์ “อิทธิพลรูปบริหารวัดไทยลื้อ ต่อการสร้างวิหารในลานนา ยุครัตนโกสินทร์, **วารสารมนุษยศาสตร์**, ป. 11 ล. 1 ก.ค.-ธ.ค. 25 หน้า 12) ซึ่งทำให้เห็นว่าพวก **นาค** มีความสัมพันธ์อย่างลึกซึ้งกับบริเวณลุ่มน้ำโขงตอนกลาง ในตำนานเมืองน่านก็มีกล่าวถึงในบริเวณเดียวกัน
 - (9) “ตำนานสุวรรณโคมติ” **ประชุมพงศาวดาร เล่ม 45**, หน้า 168.
 - (10) เรื่องเดียวกัน, หน้า 181-112 ตำนานในตอนนี้กล่าวถึง “แก่งนาค” หรือ “สี่ผี” ซึ่งกล่าวว่าพวกนาคได้นำก้อนหินมาถมเพื่อกั้นน้ำโขงให้สูงขึ้น เมื่อครั้งช่วยเหลือเจ้าสุวรรณภูมิกุมาร ให้นำจากการถูกลอยแพ.
 - (11) ดู ชิน อยุติ **สมัยก่อนประวัติศาสตร์ในประเทศไทย** (พิมพ์เป็นอนุสรณ์ในงานพระราชทานเพลิงศพ นายปรีชา เมธาคุณวุฒิ ณ เมรุวัดธาตุทอง, พิมพ์ครั้งที่ 2, การพิมพ์พระนคร, 2513.), หน้า 184.
 - (12) ตัวเมืองสุวรรณโคมติ ควรจะตั้งอยู่บนฝั่งซ้ายของลำแม่น้ำโขงตามการแนะนำของตำนาน.
 - (13) “ตำนานสิงหนวัติกุมาร”, **ประชุมพงศาวดาร เล่ม 33** (โรงพิมพ์คุรุสภา, 2512), หน้า 2-19.

- (14) เรื่องเดียวกัน, หน้า 278-9.
- (15) เรื่องเดียวกัน, หน้า 282.
- (16) "ลาวรัฐ" ในที่นี้มีได้หมายถึง รัฐของชาวละว้า (หรือลัวะ) ดังที่เข้าใจกันมาแต่เดิม แต่รัฐนี้คือ ละว้า หรือ "หลอฮก" ตามสำเนียงภาษาจีน.
- (17) "ตำนานสุวรรณโคตมคำ", **ประชุมพงศาวดารเล่ม 45**, หน้า 169.
- (18) การที่ตำนานเรียกพวกหนึ่งว่าเป็น "นาค" และอีกพวกหนึ่งเป็น "มิลักขุ" ในคราวเดียวกัน น่าจะหมายถึงว่า กลุ่มคน 2 พวกนี้แตกต่างกันโดยเชื้อชาติวรรณะ คำ "มิลักขุ" จะใช้เฉพาะกับกลุ่มชนพวก "ลัวะ" ซึ่งเป็นชาวป่าคอยพื้นเมืองดั้งเดิม พวก "ลัวะ" ในลุ่มแม่น้ำโขงของกลุ่มพระยา "วิลังคะ" ก็ถูกเรียกว่าเป็น "มิลักขุ" (แต่เรียกขานลุ่มน้ำโขงซึ่งเป็นทั้งพวกลัวะและไต ว่า "ระเมงค์" หรือ ระมิงค์) คำมิลักขุ เป็นคำที่ได้มาจากอินเดียแน่นอนและใช้เรียกคนพื้นเมืองที่อาศัยอยู่ในป่าคอย มีวัฒนธรรมคล้ายๆ ต่างจากที่ใช้เรียกคนในลุ่มแม่น้ำโขงตอนเหนือฝั่งซ้ายว่าเป็นพวก "นาค" พวกนี้ถิ่นฐานดั้งเดิมอาจจะอยู่ในที่ราบลุ่มน้ำและมีความใกล้ชิดกับน้ำมากกว่า มิได้เป็นชาวป่าเขาราวห้วย
- (19) "พงศาวดารล้านช้าง", **ประชุมพงศาวดารเล่ม 2** (โรงพิมพ์คุรุสภา 2506), หน้า 134. เรื่องราวส่วนนี้ น่าจะได้รับอิทธิพลวรรณคดี "รามเกียรติ์"
- (20) เรื่องเดียวกัน, หน้า 134-135 คำว่า "นาค" กับ "งู" ในข้อความที่คัดมา น่าจะหมายถึงชนเชื้อสายเดียวกัน แต่ต่างกลุ่ม แต่ละกลุ่มมีผู้นำของตน หรือ อาจใช้สัญลักษณ์ซึ่งเป็นรูปสัตว์ ประเภทต่างกันออกไปก็ได้.
- (21) นอกจากจะมองเห็นว่าพวกเหล่านี้ เป็นสัตว์หรือเผ่าชนที่มีความเป็นอยู่คล้ายสัตว์ ต่อกว่าทางวัฒนธรรมแล้ว อาจเป็นไปได้ที่พวกเหล่านี้จะใช้รูปสัตว์ชนิดต่าง ๆ เป็นสัญลักษณ์ในกลุ่มเผ่าพันธุ์ของตน จึงได้ชื่อตามนั้น.
- (22) เรื่องเดียวกัน, หน้า 135.
- (23) เรื่องเดียวกัน, หน้า 137.
- (24) ดู ขจร สุขพานิช, "สภาพการเมืองและสังคมในลุ่มน้ำเจ้าพระยา รวมทั้งแก่นเขลียงสมัยก่อนตั้งกรุงสุโขทัยเป็นราชธานี", รายงานผลการสัมมนาการเมืองและสภาพสังคมสมัยสุโขทัย (มหาวิทยาลัยศรีนครินทรวิโรฒ พิษณุโลก, 2520), หน้า 15-16.
- (25) โปรดดูการวิเคราะห์เรื่องลักษณะทางสังคมของชื่อชนชาติ ใน จิต ภูมิศักดิ์, **ความเป็นมาของคำสยาม, ไทย, ลาว และ ขอม และลักษณะทางสังคมของชื่อชนชาติ** (มูลนิธิโครงการตำราสังคมศาสตร์และมนุษยศาสตร์, 2519), หน้า 367-615.
- (26) "พงศาวดารล้านช้าง" **ประชุมพงศาวดารเล่ม 2**, หน้า 138.
- (27) เรื่องเดียวกัน.
- (28) เรื่องเดียวกัน, หน้า 139.
- (29) เรื่องเดียวกัน, หน้า 142.
- (30) เรื่องเดียวกัน, หน้า 143.
- (31) เรื่องเดียวกัน, หน้า 144.
- (32) "ตำนานสิงหนวัติกุมาร", **ประชุมพงศาวดารเล่ม 33-34** หน้า 283-4.
- (33) ดูใน มานิต วัลลิโกตม **ตำนานสิงหนวัติกุมาร ฉบับสอบค้น**. โรงพิมพ์สำนักนายกรัฐมนตรี, 2511), หน้า 102.
- (34) Reginald Le May. *An Asian Arcady. The Land and Peoples of Northern Siam.* (Cambridge, 1916) p. 8 Le May อธิบายไว้ในเชิงอรรถของหน้าเดียวกันว่า "โยนาก" (Yonaka) เป็นภาษาบาลี ยืมมาจากอินเดีย และกล่าวว่าพวกกรีกโบราณที่เคยทราบเข้าสู่อินเดีย โดยการนำของเล็กซานเดอร์มหาราช ก็ถูกเรียกว่าเป็นพวก "โยนาก"
- (35) คำว่า "ปู่" หรือ "ปู่เจ้า" น่าจะเป็นคำที่ใช้แทนหัวหน้ากลุ่มชนในสังคมดั้งเดิม

- โดยการเลือกจากผู้ที่มีอาวุโสสูงในชุมชนนั้น ๆ เช่น ปู่ลางเซิง ปู่เจ้ากูปคำ และ ปู่เจ้าลาวจากเป็นต้น.
- (38) ตำนานกล่าวเรื่องการตั้งจุลศักราชและการตั้งผู้นำชาวลุ่มน้ำภาคนี้ พระพุทธเจ้านิพนพานไปได้ 1182 พระวรวรชา วันนั้นยังมีมหานครอันหนึ่งมีหน่อคนเฝ้ารักษาที่ทั้งปวงมีพื้นเมือง มีขัตติยราชวงศ์ชวงศา หากหมดสิ้นไปหาท้าวพระยาที่จะสืบต่อไปไม่ได้ มีเมืองยางเชียงแสนเป็นประธาน ยาหรี 1 จุลณี 1 จันทบุรี 1 โกลัมพี 1 หงสาวิ 1 กลิงควา 1 สังคตา 1 เท่านั้นเป็นประธานแล ครั้งนั้น ยังมีพระยาตนหนึ่งชื่อว่า อนุชธรรมาช เป็นใหญ่ในเมืองมลาช และเป็นใหญ่กว่าเมืองทั้งหลาย สมัยนั้นเมืองใหญ่ทั้งหลายในชมพูทวีปมี 8,400 เมืองที่มีท้าวพระยามหากษัตริย์นั้น ก็พร้อมกัน ณ ที่พระยาตนนั้นสิ้นทุกเมือง ที่นั้นพระยาอนนท์ก็ไปยังเทวบุตรคนหนึ่งลงมบอกให้พระยาธรรมิกราชตนนั้นว่าให้ได้ตั้งศักราชเสียแน่แล ครั้งนั้น ท้าวพระยามหากษัตริย์ทั้งหลายก็พร้อมกันไว้สาพระยาธรรมิกราชว่า เมืองไทยวนทั้งหลายมีพื้นเมือง เขาหาเจ้าเมืองจะครองเมืองมิได้ เขาก็ได้มาพร้อมในที่ กาลนั้นพระยาธรรมิกราชก็เจรจากับด้วยเทวบุตรตนนั้นว่า ขอเทวบุตรเจ้าจงหาท้าวพระยามมีบุญสมภารควรเป็นขัตติยราชวงศ์ชวงศาขึ้นให้แก่เขาด้วยเทอญ ว่าดังนั้นแล้ว เทวบุตรคนนั้นก็เสด็จกลับไปกราบทูลแก่พระยาอนนท์...แล้วก็ใช้มาตลิตเทวบุตรลงมายืนยังอากาศ ปาวร้องแก่คนทั้งหลายฝูงอันยังอยู่เรียงปรึกษาเชียงแสน ที่นั้นว่า 7 วันข้างหน้านี้ ลัวะจึงกราชเทวบุตรจักลงมาเป็นเจ้าแก่สุทั้งหลาย" (คัดจาก "พงศาวดารเมืองเงินยางเชียงแสน", **ประชุมพงศาวดารเล่มที่ 34**, หน้า 50-53).
- (37) การตั้งศักราชนี้ โปรดดูประกาศจักรจักร, **พงศาวดารโยนก**, หน้า 123-123. และความเห็นเกี่ยวกับผู้ตั้งศักราชนี้ใน ปรีดา ศรีสาสัย, **ประวัติพระแก้วมรกตฉบับตรวจสอบ**, (ยุพพิทักษ์สมาคมชลบุรีฯ พิมพ์เป็นอนุสรณ์ งานสมโภชน์กรุงรัตนโกสินทร์ 200 ปี 6 เมษายน, 25) หน้า 42-43.
- (38) ดู สงวน ชาติสุวรัตน์ "ตำนานสุวรรณโคตมหรือเจ้าอินทขิล" ใน **ประชุมตำนานลานนาไทย**. (ไอเดียนส์โตร์, 2515), หน้า 117-124 สำหรับเมือง "โจรณี" ควรจะเป็นเมืองเดียวกันกับเมือง "จุลณี" ในบริเวณลุ่มน้ำแดงตั้งอยู่เป็นที่อยู่ของกลุ่มตระกูลเมืองแดง (แดง) หรือ ไลจิว (ดู ประกาศจักรจักร, **พงศาวดารโยนก**. หน้า 30).
- (39) เรื่องเดียวกัน, หน้า 128.
- (40) เรื่องเดียวกัน, หน้า 130.
- (41) เรื่องเดียวกัน, หน้า 130-1 ชื่อของนางทั้งสองนี้ น่าจะมีความหมายทางสังคมอยู่บ้าง กล่าวคือ "เฝือ" ในภาษาถิ่นไทยเหนือ นั้นหมายถึง ครัวเทียมควายขนาดใหญ่ใช้ในการเกยดินโคลนในแปลงนาข้าง และคำว่า "สาค" นั้นหมายถึง เตื่อเรื่องนางผมเฝือ กับนางสาคกว้าง (เลือกกว้าง) เป็นเรื่องก่อนสมัยพระนางจามเทวี (พุทธศตวรรษที่ 12) หากเรื่องนี้มีเค้าความจริงมาก สังคมของผู้คนยุคนั้นจะต้องรู้จักประดิษฐ์คิดค้นเครื่องมือ เครื่องใช้ ในการทำไร่และการดำรงชีพได้แล้ว.
- (42) เรื่องเดียวกัน, หน้า 118.
- (43) ดู "ตำนานสุวรรณโคตมคำ", **ประชุมพงศาวดารเล่ม 45** หน้า 229-237.
- (44) ในตำนานทางพุทธศาสนาเล่าว่า พระพุทธเจ้าที่เกิดมาบนโลกนี้มี 6 องค์ตามลำดับคือ กกุสันธะ, โภทศกนิษะ, กัสสปะ, โคตมะ และศรีอาริยะ.
- (45) เช่นเดียวกันกับการประพาสป่า ของกษัตริย์ไทยสมัยหลัง ๆ แต่ในสังคมของชาวเขากว่าไล่ล่าสัตว์ยังคงมีอยู่ ภาษาถิ่นเหนือเรียกการล่าสัตว์ว่า "ไล่เหล่า".
- (46) "ตำนานสุวรรณโคตมคำ" ใน สงวน ชาติสุวรัตน์, **ประชุมตำนานลานนาไทย**, หน้า 128.

(47) “ตำนานสุวรรณคำแดง” เล่าเรื่องการตั้งชื่อ “เวียงล้านนา” ดังคัมภีร์นี้ :

ข้ากัหรือเวียงปได้เทือ ข้ากัพร้อมกันว้ เราจักเอาอินโดม
เป็นนิมิตรชื่อเวียงเรนี้จา มิเราจักนบรับรองเอาหลอนปลูกปลูกพิแกเรา
ภายหลังน้า จักเป็นทีกินแห่งแก่เราจา ที่นั้น ยังมีอำมาตย์ผู้หนึ่งว่า ข้ากั
เท่าหินจงหินแห่งเจ้าเรนี้แล เราจักถวาย (ท่านาย) จงหินแห่งเจ้า
เรนี้หน้าหนักล้ามี 7 แสนแล, อำมาตย์ผู้หนึ่งว่าหน้าหนักล้ามี 8 แสน
ชะแล, อำมาตย์ผู้หนึ่งว่าหน้าหนักจงนี้ล้ามี 9 แสนชะแล, อำมาตย์
ผู้หนึ่งว่า ตามตั้งข้ากัว่าหน้าหนักจงนี้แห่งเจ้าเรนี้หากจักมีล้านหนึ่งนา,
ที่นั้น ข้ากัเอาเข้าคอกคอกไม้ล้าเทียนใส่ขันแล้วยกขึ้นอธิษฐานวานอินทร์
พรหม ยมราช ท้าวทั้งสี่และนางธณี เป็นทักขิณะสารศรี คันแมนคำ
ผู้ใด ผู้ข้ากัทั้งหลายจักเอาคำผู้นั้นเป็นชื่อเวียงแห่งผู้ข้ากัทั้งหลายลูกนี้...
ว่าอันข้ากัพักนี้ซึ่งจงหินแห่งเจ้าสุวรรณคำแดงราชบุตรนั้นแท้ หน้าหนัก
มีล้านหนึ่งแลนา ข้ากัลวดใส่ชื่อว้ เมืองล้านนา เพื่ออันแล (สงวน
โชติสุวรรณ์ **ประชุมตำนานลานนาไทย**, หน้า 129-130.)

(48) “ปลาผา” คือ ตะพานน้ำ กรณีเช่นว่านี้คล้ายกับเวียงโยนกนาคพันธุลุ่ม เพราะ
ชาวเมืองกินปลา “เหยียนเผือก” ปลาผากับปลาเหยียน (ปลาไหล) นั้น จะม
ความหมายอย่างไรหรือไม่? อย่างไรก็ตามสิ่งที่ผิดธรรมชาติ เช่น ปลาไหลเผือก
และการกระทำที่ผิดธรรมชาติถือกันว่าเป็นของ “ชืด” ในคตินิยมของชาวบ้าน
พื้นเมืองภาคเหนือ ไม่ควรแต่ต้องหรือกระทำ รากฐานความคิด คตินิยมอย่าง
นี้เกิดจากอะไรไม่อาจหาคำตอบได้.

(49) “ตำนานสุวรรณคำแดง” ใน สงวน สุขโชติวรรณ์, **ประชุมตำนานลานนาไทย**
หน้า 131.

(50) เรื่องเดียวกัน.

(51) เรื่องเดียวกัน, หน้า 138.

(52) “วิน” ในภาษาไทยเหนือ แปลว่า ท่อน้ำ หรือร่องน้ำที่ประดิษฐ์ มีสภาพ
ลอยเหนือพื้นดิน เวียงเจ็ดริ้วจึงควรมหาความว่า เวียงนี้มีท่อที่ต่อน้ำเข้าใช้
หล่อเลี้ยงตัวเมือง 7 ท่อ โดยสภาพที่ตั้งของเวียงนี้ (ตามที่เข้าใจในปัจจุบัน)
อยู่เชิงเขา เป็นที่ค่อนข้างสูง น้ำที่จะใช้ต้องอาศัยการต่อท่อเข้ามาจากลำห้วยที่
อยู่สูงขึ้นไปในบริเวณใกล้เคียง

(53) เรื่องเดียวกัน, หน้า 140.

(54) เรื่องเดียวกัน.

(55) เรื่องเดียวกัน.

(56) เรื่องเดียวกัน.

(57) เมือง “ผิงอพักตาฮิน” น่าจะเป็นเมืองในลุ่มน้ำโขงตอนล่าง บริเวณใกล้ปาก
แม่น้ำมูล อาจเป็นเมือง “เซนละ” (Chenla) สมัยที่อยู่ใต้อำนาจอาณาจักร
ฟูนัน (Funan) (ก่อนพุทธศตวรรษที่ 12)

เมืองนี้ในสมัยหลังคือราวพุทธศตวรรษที่ 17 ตำนานหลายฉบับ
ได้ระบุอีกครั้งหนึ่งว่า พระยาเจืองแห่งเมืองหิรัญนครเงินวง ได้ยกทัพไปปรุกราน
แต่พอถึงตอนนี้ชื่อเมืองได้เปลี่ยนเป็นเมือง “แมนตาต่อออกฟ้าตาฮิน” โดย
เพิ่มคำว่า “แมนตาต่อ” เข้ากับชื่อเมืองนี้แต่เดิม ซึ่งน่าจะเป็นการเรียกขานจาก
เฉพาะตำนานในลุ่มน้ำโขงและลุ่มน้ำกก ที่เกิดจากความประทับใจในความ
พ่ายแพ้ ถึงกับเสียชีวิตของพระยาแมนตาต่อแห่งเมืองเซซซบุรี (เจ็ดริ้ว) ในลุ่ม
น้ำโขงครั้งกระนั้น (?)

(58) เรื่องเดียวกัน, หน้า 143-144.

(59) เรื่องเดียวกัน, หน้า 145

(60) เรื่องเดียวกัน, หน้า 146 “ผ้านตบ” เป็นเครื่องนุ่งห่มประเภทหนึ่งของคนพื้นเมือง
เหนือ เป็นผ้าสำหรับใช้นุ่ง และยังมีผ้านุ่งอีก 2 ประเภทคือ “ผ้าตอง” กับ
“ผ้าต้อย” “ผ้าตอง” คือผ้าสี่เหลี่ยมผืนผ้ายาว ใช้เคียนเอาแทนผ้านุ่งได้ ส่วน

“ผ้าต้อย” ผู้เขียนยังไม่ทราบว่ามีชื่อถึงผ้าอะไร

(61) ทรงผมของผู้หญิงพื้นเมืองในภาคเหนือ ปัจจุบันเป็นแบบผมมวยมัดจุกที่ท้ายทอย
เป็นแบบเดียวกับทรงผมชาวไทยลื้อในสิบสองปันนา จึงไม่ทราบว่าทรงผมของ
“ลัวะ” ตามที่กล่าวไว้ในตำนานนั้นเป็นอย่างไร แต่จากการที่พวก “ผี” มาครอง
อยู่เพียง 3 ปี ประเพณีการตัดผมให้เหมือนลัวะนี้จะคงอยู่ต่อมาหรือไม่ ไม่อาจ
หาคำตอบได้ และจะเป็นข้อเท็จจริงเพียงใดหรือไม่

(62) ตำนานสุวรรณคำแดงเล่าว่า “ที่นั้นยังมีลัวะ 9 ตระกูล ขออาตารับเอ ศีล 5
และสัจจะบ่อหือบ้าง หือพรออยจากรักษาได้กั่ม เช่น เขาแท้ พระยาอินทร์
ก็หือชารักษาขุมเงิน 3 ตระกูล หือรักษาขุมค่า 3 ตระกูล หือรักษาขุมแก้ว
3 ตระกูล...” ขุมแก้ว ค่า เงิน ดังกล่าวนี้น่าจะหมายถึงโภคทรัพย์ ความอุดม
สมบูรณ์ของบ้านเมืองและอาณาประชาราษฎร์มากกว่าที่จะเป็นขุมสมบัติจริง ๆ
ตามสติลข์ของตำนาน

(63) “ตำนานสุวรรณคำแดง...”, หน้า 148-149.

(64) เรื่องเดียวกัน, หน้า 149.

(65) ตามการบ่งบอกของตำนาน เมืองนี้อยู่ทางทิศตะวันออกเฉียงใต้ของเมืองเซซซบุรี
เจ็ดริ้วที่เชิงคอยสุเทพ ซึ่งคอยอยู่บริเวณวัดสวนดอกปัจจุบัน

(66) เรื่องเดียวกัน, หน้า 150-151.

(67) เรื่องเดียวกัน, หน้า 151.

(68) เรื่องเดียวกัน, หน้า 144.

(69) เขาใจว่าตำนาน 3 ฉบับนี้อาศัยเค้าเรื่องเดียวกันในการแต่งเรื่องราวตอนก่อนตั้ง
เมืองหิรัญชัย แต่ไม่มีฉบับใดมีรายละเอียดเกี่ยวกับเหมือนต่าง ๆ เท่าที่ปรากฏ
ในตำนานสุวรรณคำแดง แต่หาว่าเมืองต่าง ๆ ที่บันทึกไว้เรียกชื่อต่างกันออกไป

ตำนาน 3 ฉบับนี้ยังเสนอเรื่องราวความเป็นมาของพุทธศาสนาที่เข้ามา
ในลุ่มแม่น้ำโขงเป็นสำคัญ การที่มีเรื่องราวพุทธศาสนาเข้ามาเกี่ยวข้องกับลุ่มน้ำ
โขง ตั้งแต่พุทธศตวรรษที่ 12 จึงพลอยทำให้ทราบเรื่องราวของบ้านเมืองแถบนี้
ถอยหลังไปได้อีกมาก

(70) ฤาษีคนหนึ่งชื่อวาสุเทพ อยู่ค้อยอ้อย (อุจจนพรต) ที่ซึ่งต่อมาเรียกว่าค้อยสุเทพ
คนหนึ่งชื่อพุทธชวลิต อยู่ค้อยชูหะบรรพต (ค้อยบูชา) ริมแม่น้ำสาร ไกลค้อย
บาไห้ (บริเวณจังหวัดลำพูน) คนหนึ่งชื่ออนุลิส อยู่ค้อยเมืองศรีสาขาลัย และ
คนหนึ่งชื่อสุพรหมอยู่ค้อยงาม (ค้อยสองยอดหรือสุภารพต) ริมฝั่งแม่น้ำวัง

(71) ก่อนที่จะมาเป็นฤาษี ชินกาลมาลีปกรณ์ กล่าวว่า “...แต่เดิมยังมีกุลบุตร 5 คน
เป็นเพื่อนกัน คือ วาสุเทพ 1 ลูกหนต 1 อนุลิส 1 พุทธชวลิต 1 สุพรหม 1
ได้บวชในพระพุทธศาสนา เล่าเรียนพระไตรปิฎก แล้วสังเกตเห็นว่า การ
ประพฤติดตามธรรมวินัยเป็นภาวะที่หนัก จึงลาเพศออกแล้วบวชเป็นฤาษี แต่
ลูกหนตคงเป็นคฤหัสถ์อาศัยอยู่ในเมืองลวประ ทาน 4 องค์ออกนี้มีที่นามวาสุเทพ
เป็นต้น ได้บรรลุกำลึงอภิญญา อาศัยอยู่ในประเทศสยาม” (อุรัตนปัญญาธร,
ชินกาลมาลีปกรณ์ หน้า 87-88)

เรื่องราวความเป็นมาของพวกฤาษี 4 คนนี้มีเล่าอยู่ใน “พงศาวดารเมือง
เงินวงเชียงแสน” ด้วย คุณฉบับที่อ้าง เล่ม 34, หน้า 88-97 และโปรดอ่าน
บทความเกี่ยวกับเรื่องนี้เช่นกัน ของ คุณไกรศรี นิมานเหมินทร์ ซึ่งได้เล่าถึง
ฤาษีวาสุเทพว่า เดิมเป็นชาวป่าเถื่อนที่อาศัยอยู่แถบภูเขาใกล้ลุ่มน้ำโขง เป็นลูก
ของปู่สะแะ, ย่าสะแะ เผ่าลัวะ ได้รับคำสอนของพุทธศาสนา (พระพุทเจ้า) และ
ได้เปลี่ยนแปลงวิถีชีวิตจากการไล่ล่ากินเนื้อคนเนื้อสัตว์ จนได้ขอบวชในพระ-
พุทธศาสนา ต่อมาได้ลาสิกขาและเอาเพศเป็นฤาษี ใช้ชีวิตบำเพ็ญญานสมาบัติ
ในถ้ำ ในภูเขา ซึ่งต่อมาเรียกกันว่า “ค้อยสุเทพ”

โปรดดู Kraistri Nimmanhaeminda, “The Lawa Guardian
Spirits of Chingmai”, JSS. (Vol. LV. pt.2., July 1967), pp 185-
225.

- (72) “จามเทวีวงศ์...”, กล่าวว่า พระนางจามเทวีหักแม่น้ำสายนี้ว่าเป็นสี่ **ขาว** (ผิดจากลำแม่น้ำปิงซึ่งเป็นสี่อัน) จึงได้ชื่อว่าแม่น้ำ **ขาว** ภายหลังเพี้ยนเป็นแม่น้ำขาน...ขา (?) แต่เชิงอรชรบรรยายใน “ชินกาลมาลีปกรณ์” เล่มที่อ้าง (หน้า 88) กล่าวว่าเพราะแม่น้ำสายนี้ขุ่นเป็นสีเหมือนสนิมเหล็ก (ขง = ในภาษาเหนือ) จึงได้ชื่อว่า “แม่ฆาง” ภายหลังกลายเป็น “ขาน”
- (73) เรื่องราวเหล่านี้มีปรากฏอยู่ในชินกาลมาลีปกรณ์ (หน้า 88-89), “จามเทวีวงศ์พงศาวดารเมืองหริภุญชัย” (หน้า 37-39), ตำนานมูลศาสนา (หน้า 186-189) และตำนานจามเทวีวงศ์ (ฉบับของสงวน โชติสุขรัตน์) (หน้า 5-6) กล่าวความคล้ายกัน
- (74) ในตำนานมูลศาสนาเรียกว่าเมือง “ปุรนคร”
- (75) มีชื่อลำน้ำเกตุว่า เมืองทั้ง 4 ที่ได้รับการตั้งขึ้นรับกับชื่อเท็จจริงทางภูมิศาสตร์ กล่าวคือ ไม่มีเมืองใดตั้งอยู่ที่ทิศตะวันตกของเมืองมรดกสงฆนครเลย เหตุเพราะว่า ทิศตะวันตกเป็นภูเขาสูงใหญ่ยาวเหยียดจากเหนือไปได้ จึงมีที่ราบเพียงเฉพาะด้านตะวันออก เหมาะที่จะเป็นที่สร้างเมืองได้
- (76) ภูมิเมืองรัชมนคร (ปุรนคร) ล่ม เนื่องจากจากสาเหตุเกี่ยวกับการล่มของเมือง “นารัฐ” ในตำนานสุวรรณคำแดง ขroyเมืองทั้งสองจะเป็นเมืองเดียวกัน แต่เรียกชื่อคนละอย่าง (?) ในแต่ละตำนาน
- (77) ตำนานของจามเทวีฉบับ สงวน โชติสุขรัตน์ ระบุว่า ฤๅษีสุเทพพบทารกผู้หญิงคนหนึ่งตกบ่อไว้ใน “หนองมอญ” ใกล้แม่น้ำคะเยอง (แม่น้ำหยวก) จึงนำไปเลี้ยงไว้ และตั้งชื่อว่า “จามเทวี” เมื่อโตขึ้นได้ส่งไปเป็นบุตรบุญธรรมของพระยาสุภกัทนต์ (ดูเชิงอรชรที่ 71) แห่งเมืองละโว้ (ดู “ตำนานนางจามเทวี” ใน สงวน โชติสุขรัตน์, **ประชุมตำนานลานนาไทย**, หน้า 11-14).
- (78) การอธิบายคำว่า “เมือง” ก่อนข้างต้องการเนื้อที่และมีความซับซ้อนไม่น้อย ผู้เขียนทราบว่ามิวิธานินทร์ระดับปริญญาเอก ได้ศึกษาเกี่ยวกับเรื่องนี้อยู่แล้ว โดย ดร.ธิดา สารยา แต่ผู้เขียนเองก็ยังไม่มีโอกาสได้อ่าน จึงไม่อาจแนะนำอะไรมาไปกว่านี้ สำหรับผู้เขียนต้องของสงวนที่ยังไม่ให้คำอธิบายต่อคำนี้ไว้ในบทความนี้
- (79) เรื่องเกี่ยวกับผู้คนในรอยเท้าสัตว์ “ตำนานสุวรรณคำแดง” มีคำอธิบาย (ของ ฤๅษี ไร่) ซึ่งจะคัดลงไว้ ดังนี้
(คนอันเกิดในรอยตีนช้าง) หื้อสูทังหลายได้เอาเขาเป็นอธิปฎิภู เป็นที่จิวที่เพ่งแท้เทอะ เหตุว่าคนอันเกิดอยู่ยงรอยตีนทั้งหลายนั้น คันเขาเกิดมาก็ยอมหัวต่ำดิน ตีนมันก็ยอมต่ำหญ้า เขาย่อมเกิดหันเป็นหัน หื้อสูได้ฟังคำเขานั้นแท้เทอะ อันสูทังหลายได้คนอันเกิดอยู่ยงรอยตีนแรกนั้น คือตั้งหัดอันเกิดกับขอนั้นแล มันหากเกิดหันเป็นหัน อันสูได้คณยังรอยตีนช้างนั้น ก็พรว้างบอนเกิดกับหัวยั้นแล หื้อสูทังหลายเอาเข้าเมืองเลี้ยงไว้รักษาหื้อดี ๆ แท้เทอะ หื้อได้ที่จิวที่จำเอายั้งคำเขาไว้สืบ ๆ กันไป เมื่อหน้าเทอะ” (หน้า 125)
- (80) ความเชื่อดั้งเดิมที่ว่า คนโบราณพูดภาษาสัตว์ได้ คงมีคำมาจากข้อเท็จจริงทางสังคมดังกล่าว การนำทารกมาเลี้ยงไว้กับกาเพื่อให้สามารถพูดภาษาภาได้ เช่นที่ปรากฏในรัชสมัยพระเจ้าอักษิตราช แห่งหริภุญชัย ในพุทธศตวรรษที่ 17 จะเป็นเรื่องราวความเชื่อในลักษณะเดียวกัน
- (81) จะเห็นว่าการอธิบายเรื่องการเกิดของผู้มีบุญย่อมเกิดได้ดีกว่าสัตว์ธรรมดา เช่น เกิดในกอบัว แต่คนธรรมดาจักเกิดในรอยเท้าสัตว์ เช่น ช้าง หรือแรด
- (82) เมืองนี้น่าจะเป็นเมืองเดียวกับเวียงล้านนา (ในตำนานสุวรรณคำแดง) หรือ อวิทูรนคร (ทิศตะวันออกเฉียงเหนือของมรดกสงฆนคร (เชษฐบุรี-เจ็ดริน (?)) ที่ล่มไปตามตำนานจามเทวีวงศ์และมูลศาสนา
- (83) “ตำนานสุวรรณคำแดง”, (ใน สงวน โชติสุขรัตน์, **ประชุมตำนานลานนาไทย**, หน้า 13-14.

- (84) โพรซังส์เดร, **จามเทวีวงศ์...**, หน้า 134. กล่าวว่าเป็นที่อยู่ของ “พวกคนป่าคือพวกละว้า กะเหรี่ยง”
- (85) “พงศาวดารเมืองเงินยางเชียงแสน” **ประชุมพงศาวดารเล่ม 33** (โรงพิมพ์คุรุสภา, 2512), หน้า 213 ขุมจอมธรรมเป็นโอรสขุนลาวเงินรัชกาลที่ 21 ในตระกูลลาวจก (ประมาณพุทธศตวรรษที่ 16-17) ได้นำไปตั้งเมืองพะเยา
- (86) “พงศาวดารเมืองน่าน”, **ประชุมพงศาวดาร เล่ม 9** (โรงพิมพ์คุรุสภา, 2507), หน้า 285-344.
- (87) ที่มาของราชบุตร 2 คนนี้ ตำนานเล่าว่า นายพรานป่าผู้หนึ่งได้เดินทางไปพบไข่ขนาดใหญ่เท่าผลมะพร้าว 2 ลูกที่โดยภูเขา จึงนำไปมอบแก่พระยาภูคา พระยาภูคานำไปฟักในกระบะนุ่นใบหนึ่ง และกระบะฝ้ายใบหนึ่ง ภายหลังออกไปมาเป็นชาย 2 คน คนแรกเกิดในกระบะนุ่นได้ชื่อว่าเจ้าขุนนุ่น และคนเกิดในกระบะฝ้ายได้ชื่อว่าขุนฟอง – ดูเชิงอรชรที่ 86, หน้า 287-288.
- (88) คอยาวความแผนที่ภูมิศาสตร์ของกรมแผนที่ทหาร (1 : 25,000) อยู่ที่ทิศตะวันตกของกลุ่มแม่น้ำน่าน ใกล้เมืองปัว
- (89) ดูเชิงอรชรที่ 86, หน้า 301, เมืองนี้สร้างโดยพระยาการเมือง
- (90) เรื่องเดียวกัน, หน้า 302, สร้างโดยพระเจ้าผองง
- (91) เช่นในงานของ **วิบูลย์-พงศ์ศรีเพียร** (“บรรพบุรุษของคนไทยมาจากไหน : ข้อวินิจฉัยบางประการเกี่ยวกับบทความเชื่อถือของคนไทยสมัยปัจจุบันที่มีต่อประวัติศาสตร์ไทยสมัยโบราณ และปัญหาในการวิเคราะห์ข้อมูลทางประวัติศาสตร์” เอกสารหมายเลข 5 การประชุมสัมมนาของสมาคมประวัติศาสตร์ เรื่อง “เวทีความรู้ประวัติศาสตร์ปัจจุบัน : ความเป็นมาของคนไทย” ณ ศูนย์สารนิเทศ จุฬาลงกรณ์มหาวิทยาลัย 30-31 มกราคม 2525)

