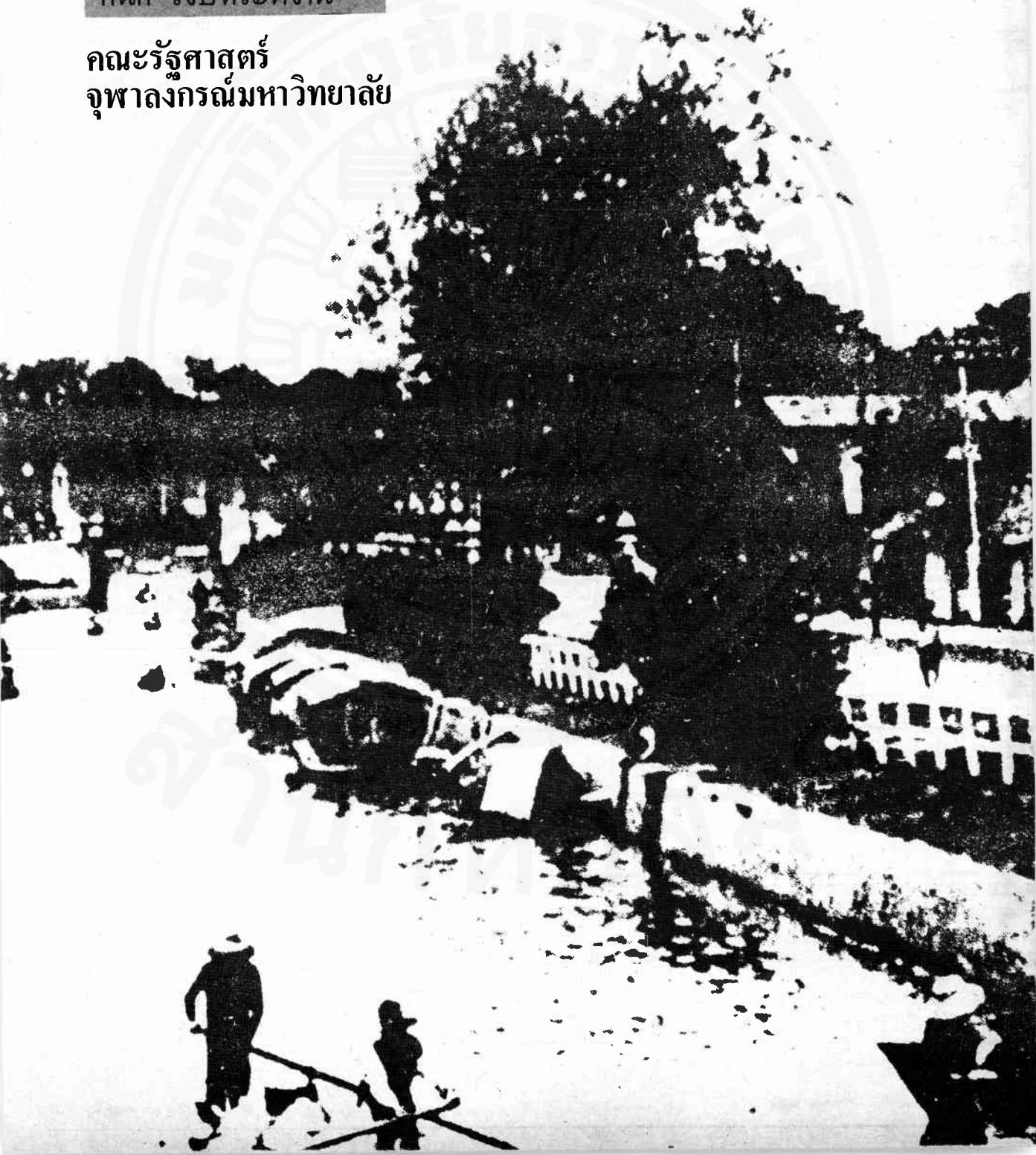


การเกิดและการขยายเมืองกรุงเทพ : การศึกษาทางการเปลี่ยนแปลง

กนก วงษ์ตระหง่าน *

คณะรัฐศาสตร์
จุฬาลงกรณ์มหาวิทยาลัย



I. บทนำ

เมือง (city) เป็นลักษณะที่สำคัญของวิวัฒนาการของประวัติศาสตร์สังคม นักสังคมวิทยาตะวันตกได้พยายามอธิบายถึงการเกิดเมืองในลักษณะต่าง ๆ กันเช่น Max Weber กล่าวถึงเมืองในลักษณะที่เป็นผลจากพัฒนาการทางอารยธรรม (civilization) ของสังคมตะวันตกที่ทำให้เกิดการเพิ่มของประชากรและการมีศูนย์รวมของอำนาจทั้งทางการเมืองและการบริหาร (politics-administrative authority) การที่เมืองเป็นศูนย์รวมของกิจกรรมต่าง ๆ รวมไปถึงการซื้อขายและแลกเปลี่ยนสินค้าและแรงงาน จึงทำให้เมืองมีลักษณะสำคัญประการหนึ่งคือ มีลักษณะเป็น "ตลาด" (market place) Karl Marx ได้สะท้อนความคิดเกี่ยวกับเมืองในทำนองเดียวกันเพิ่มเติมว่า เศรษฐกิจของเมือง (urban economy) เป็นกระบวนการทางสังคมของการแบ่งงานกันทำ (social division of labor) ในแง่นี้เมืองจึงเกิดขึ้นภายหลังจากที่เศรษฐกิจศักดินา (feudal economy) เสื่อมถอยลง กล่าวคือชาวนาหรือทาสเริ่มเป็นอิสระจากเจ้าที่ดินและสามารถขายแรงงานของตนเองในตลาดแรงงานได้อย่างเป็นอิสระ ดังนั้นจึงมีการเคลื่อนไหล (migration) ของคนที่ต้องการขายแรงงานเข้าสู่ตลาดซึ่งในที่สุดสถานที่นั้นได้วิวัฒนาการไปเป็นเมืองหรือชุมชนขึ้น สำหรับ Marx แล้วความเป็นอิสระของแรงงานจากเจ้าที่ดินหรือขุนนาง เป็นเรื่องที่สำคัญของการเกิดทุนนิยมขั้นปฐม (precapitalism) ดังนั้นเมืองจึงเป็นสิ่งที่จำเป็นสำหรับทุนนิยมเพราะถ้าปราศจากแรงงานอิสระและผู้ที่เป็นเจ้าของปัจจัยการผลิตแล้ว ก็จะไม่เกิด "ตลาด" ของแรงงานและสินค้าได้ เมื่อผู้ขายแรงงานและเจ้าของปัจจัยการผลิตมีความสัมพันธ์กัน ในสายตาของความคิด Marx แล้วเท่ากับเป็นการเกิดความสัมพันธ์ทางสังคมขึ้น กล่าวคือ ความสัมพันธ์ทางเศรษฐกิจและการเมืองจึงเกิดขึ้นในเมือง อีกนัยหนึ่งเราสามารถกล่าวได้ว่าเมืองเป็นศูนย์กลางของความสัมพันธ์ทางเศรษฐกิจและการเมือง

จากความสำคัญของเมืองต่อระบบเศรษฐกิจและการเมืองดังกล่าว ในด้านหนึ่งเมืองมีความสำคัญกับประเทศ (nation) ซึ่งประเทศมีลักษณะเป็นองค์กรทางการเมืองคือมีอำนาจรัฐ (state power) เป็นกลไกสำคัญในอีกด้านหนึ่งเมืองมีความสำคัญกับโลก (world) ซึ่งเมืองในระดับโลก (world-system level) เกิดจากการพัฒนาของระบบทุนนิยมของโลก ดังนั้นเมื่อเราทำการศึกษาระบบของเมือง ก็จะพบว่าระบบของเมืองมี 2 ระดับ คือ 1) ระบบเมืองของประเทศ (national city system) และ 2) ระบบเมืองของโลก (world city system) ในอดีตการศึกษาเมืองและระบบของเมืองมักจะเน้นในระดับประเทศ เช่น การย้ายถิ่นฐานของชาวชนบทเข้ามาในเมือง การขยายตัวของตลาดแรงงาน เป็นต้น โดยเน้นเงื่อนไขของประเทศเป็นตัวแปรในการอธิบายปรากฏการณ์ของการขยายเมือง (urbani-

zation) ในขณะเดียวกันอีกแนวความคิดหนึ่งซึ่งคัดค้านแนวคิดดังกล่าวคือแนวคิดของ Marxian approach ซึ่งว่าการเกิดและขยายเมืองเป็นปรากฏการณ์ที่เกิดขึ้นจากการเติบโตของระบบทุนนิยมซึ่งเป็นกระบวนการของการระดมทุน (capital accumulation) และต่อสู้ทางชนชั้น (class struggle) โดยเน้นถึงการใช้แรงงานในลักษณะที่เป็นทุน (object of capital) โดยดูการไหลของทุน (แรงงาน) เพื่อสะท้อนถึงการเปลี่ยนสถานที่ของการลงทุน (investment locations) และการเปลี่ยนของเทคนิคการผลิต (productive techniques) ในกลุ่มความคิดของ Marx ที่เรียกว่า World-System theory ซึ่งต่างจากกลุ่มความคิดของ Marx อื่นที่เน้นความสำคัญของประเทศในการศึกษาเมือง ได้เน้นถึงความเกี่ยวข้องของการพัฒนาเมือง (urban development) ในประเทศด้อยพัฒนา (less developed countries) กับระบบทุนนิยมของโลกในประเทศที่พัฒนาแล้ว (more developed countries)

การศึกษาและอธิบายการเกิดและการขยายเมือง โดยเฉพาะภายใต้แนวคิดของ World-System ได้มีอย่างกว้างขวางในกรณีของลาตินอเมริกา, ยุโรป, อเมริกาเหนือ และแอฟริกา แต่ในเอเชียยังไม่ได้รับการศึกษาเท่าที่ควร ดังนั้นบทความนี้จึงพยายามที่จะนำเอาความคิดนี้มาอธิบายการขยายเมืองกรุงเทพฯ โดยมุ่งหวังที่จะเสนอแนวทางการศึกษาการขยายเมืองกรุงเทพฯ และระบบเมืองของประเทศไทยในอนาคต เพื่อจะนำไปสู่การสร้างแนวคิดหรือทฤษฎีของการขยายเมือง (theory of urbanization) ของไทย

2. แนวคิดของการศึกษาการเกิดและการขยายเมือง

การศึกษาการขยายเมือง (urbanization) ที่ยอมรับกันมา (traditional line) เชื่อว่า กระบวนการขยายเมืองเป็นวิวัฒนาการของความสัมพันธ์ทางการค้าระหว่างที่ต่าง ๆ ที่ห่างกัน (isolated localities) จากนั้นการพัฒนาของอุตสาหกรรมจึงเกิดขึ้นภายในภูมิภาคหรือประเทศนั้น Max Weber ซึ่งให้เห็นว่าการเพิ่มของประชากรในเมืองเป็นผลจากการเติบโตทางเศรษฐกิจเป็นการใช้เครื่องจักรกลเพื่อการผลิตในชนบท ทำให้เกิดการว่างงานในชนบท จึงเกิดการเดินทางของแรงงานเหล่านั้นเข้ามาในเมือง เพื่อการทำงาน โดย Weber อธิบายต่อไปว่า

“...การพัฒนาเศรษฐกิจหรือการรวมของกลุ่มต่าง ๆ ทางสังคม และเศรษฐกิจ ต้องการการรวมตัว (concentration) ของประชากรในเมืองเพื่อการพาณิชย์กรรม ในทำนองเดียวกัน...การขยายตัวของตลาดซึ่งเป็นด้านหนึ่งของกระบวนการเติบโตของสังคมอุตสาหกรรมจากเศรษฐกิจหมู่บ้านจนถึงเศรษฐกิจโลก ทำให้เกิดการรวมศูนย์ (centralization) ในอุตสาหกรรมสิ่งประดิษฐ์ (manufacturing industries) และทำให้

เกิดการรวมกลุ่มของประชากรในเมืองอุตสาหกรรมหรือเมืองพาณิชย์กรรม” (1)

จากความคิดของ Weber เมืองโดยเฉพาะการขยายเมือง (urbanization) เป็นผลจากการพัฒนาอุตสาหกรรม (industrialization) ซึ่งเกิดขึ้นชัดเจนในยุโรปในศตวรรษที่ 19

ตรงกันข้ามกับความคิดที่ยอมรับกันมา แนวคิดของพวกมาร์กซ์ เห็นว่า การขยายเมืองเป็นผลของการเติบโตของระบบทุนนิยม โดยเกิดจากการสะสมทุนและการต่อสู้ทางชนชั้นมากกว่าเกิดจากการพัฒนาทางอุตสาหกรรม กล่าวคือ การพัฒนาอุตสาหกรรมนำไปสู่การขยายเมือง แต่ไม่จำเป็นว่าเมื่อมีการขยายเมืองจะแสดงว่ามีการพัฒนาอุตสาหกรรม ดังที่เห็นจากเมืองในประเทศที่พัฒนาน้อย (peripheral countries) มีการขยายตัวอย่างมากและรวดเร็ว จนอาจจะกล่าวได้ว่าเป็นการขยายตัวที่เกินไป (overurbanization) เช่น กรุงเทพฯ ของประเทศไทย แต่การพัฒนาอุตสาหกรรม (industrialization) ของกรุงเทพฯ ไม่ได้เกิดขึ้นสูงตามอัตราขยายของเมือง ดังนั้น จากข้อเท็จจริง (empirical evidence) นี้ จึงทำให้เราเชื่อได้ว่า การขยายตัวของกรุงเทพฯ ไม่ได้เกิดจากการพัฒนาอุตสาหกรรมของกรุงเทพฯ แต่เพียงอย่างเดียว ถ้าเป็นเช่นนั้นคำถามคืออะไรเป็นตัวที่ทำให้เกิดการขยายตัวของกรุงเทพฯ ในลักษณะเช่นนี้

ทฤษฎีเมืองพึ่ง (dependency theory) เสนอสมมติฐานว่ารูปแบบ (pattern) ของการขยายเมือง (urbanization) ในแต่ละประเทศนั้น ถูกกำหนดโดยตำแหน่ง (position) ของประเทศนั้นในเศรษฐกิจของโลก และความสัมพันธ์ของประเทศนั้นกับประเทศอื่น ๆ ต่อมา **Immanuel Wallerstein** ได้เสนอทฤษฎีอธิบายการเติบโตของระบบทุนนิยมโลก (capitalist world-system) โดยชี้ว่าระบบทุนนิยมได้ขยายตัวเข้าไปในพื้นที่ต่าง ๆ ของโลก ทำให้เกิดโครงสร้าง (structure) ของโลกขึ้นในทางเศรษฐกิจ กล่าวคือมีพื้นที่ส่วนที่หนึ่งเป็นศูนย์กลาง (core) ของระบบทุนนิยมโลก ส่วนที่สองเป็นพื้นที่ที่อยู่ห่างไกล (peripheral areas) และส่วนที่สามคือบริเวณที่อยู่ระหว่างศูนย์กลางและที่อยู่ห่างไกล (semi-peripheral areas) โดยบริเวณทั้งสามนี้ถูกแบ่งตามลักษณะของการแบ่งงานกันทำในระดับโลก (world division of labor) กล่าวคือแต่ละบริเวณจะมีวิธีการใช้แรงงาน (modes of labor control) ที่ต่างกัน จึงทำให้เกิดความสัมพันธ์ที่ไม่เท่าเทียมกัน (uneven relationship) ระหว่างบริเวณทั้งสามนั้น (core, semi-periphery และ periphery) บริเวณหรือประเทศที่เป็น core ของ World system คือที่มีกลไกรัฐ (state apparatus) ที่เข้มแข็ง การผลิตจากหลากหลายและผลผลิตจะอาศัยความชำนาญ (skill) และกระบวนการผลิตพิเศษ อีกทั้ง

ค่าจ้างแรงงานจะค่อนข้างสูง ส่วนในบริเวณ periphery นั้น อำนาจรัฐจะมีลักษณะอ่อนแอ (weak state) เมื่อเทียบกับ core states เศรษฐกิจจะมีลักษณะเฉพาะในการผลิตคือ มีการผลิตไม่มากประเภท โดยไม่อาศัยความชำนาญที่สูง และกระบวนการผลิตที่ซับซ้อน ส่วนมากแล้วจะเป็นการนำวัตถุดิบ (raw materials) โดยไม่มีการแปรสภาพวัตถุดิบนั้นมาขายแก่ประเทศ core เลย และค่าจ้างแรงงานจะต่ำและมีลักษณะการบังคับ (2) นั้นหมายความว่า ได้มีแรง (force) ของระบบทุนนิยมโลกที่สามารถแทรก (penetrate) ข้ามขอบเขตของประเทศ (state boundary) ได้ โดยเข้ามามีส่วนกำหนดแนวทาง และรูปแบบของการพัฒนาเศรษฐกิจของประเทศนั้น ๆ นั้นหมายความว่า แรงงานนั้นเข้ามามีส่วนกำหนดลักษณะการขยายเมืองและระบบเมืองของประเทศนั้นด้วย เพราะการเติบโตของเศรษฐกิจทุนนิยมมีผลกระทบโดยตรงกับการขยายเมืองและระบบเมืองดังกล่าวข้างต้น ดังนั้นในการศึกษาการเกิดและการขยายเมืองของแต่ละประเทศจึงจำเป็นต้องคำนึงถึงความสัมพันธ์ทางเศรษฐกิจของประเทศนั้นกับเศรษฐกิจของทุนนิยมโลกด้วย กล่าวอีกนัยหนึ่งคือเงื่อนไขของประเทศนั้นไม่ได้เป็นตัวแปรชุดเดียวที่กำหนดการขยายเมืองของประเทศนั้น ในทำนองเดียวกันไม่ได้หมายความว่าแรงของระบบทุนนิยมโลกเท่านั้นที่เป็นตัวกำหนดการขยายเมืองของประเทศ ดังนั้นในการศึกษาการขยายเมืองและระบบเมืองประเทศจะต้องคำนึงถึงความสัมพันธ์ของประเทศนั้นกับระบบทุนนิยมโลกและเงื่อนไขต่าง ๆ เช่น เศรษฐกิจ, การเมืองและสังคม ของประเทศนั้นไปพร้อม ๆ กัน

3. การเกิดเมืองกรุงเทพฯ

จากประวัติศาสตร์ของไทยจะยืนยันได้ว่า กรุงเทพฯ ปรากฏขึ้นครั้งแรกราว 400 ปีเศษในสมัยอยุธยา คือ เป็นเมืองหน้าด่านทางทะเล แต่ไม่มีบทบาทสำคัญที่เด่นชัด “ประวัติการเติบโต (ของกรุงเทพฯ) ในศตวรรษที่ 17 และ 18 ก็ไม่ได้ล้ำหน้าเมืองอื่น ๆ ในประเทศ ในทางตรงกันข้ามในช่วงระยะเวลาดังกล่าวนี้ เชียงใหม่ได้เป็นเมืองก่อนการอุตสาหกรรมอย่างมั่นคงแล้ว และได้กลายเป็นเมืองหลวงประจำภาคเหนือก่อนที่กรุงเทพฯ จะเริ่มมีความสำคัญ” (3) ต่อมาในสมัยรัตนโกสินทร์ กรุงเทพฯ เริ่มมีความสำคัญในระยะต้น ในฐานะที่เป็นเมืองยุทธศาสตร์ หลักฐานปรากฏชัดว่า พระบาทสมเด็จพระพุทธยอดฟ้าจุฬาโลก ทรงเลือกกรุงเทพฯ เป็นเมืองหลวง ด้วยเหตุผลสำคัญคือ สามารถป้องกันการรุกรานจากข้าศึก (พม่า) ได้ดีกว่ากรุงธนบุรี โดยอาศัย “แม่น้ำเจ้าพระยาเป็นแนวป้องกันเขตเมือง 3 ด้าน ส่วนด้านที่เหลือปิดกั้นด้วยประตูและคูเมือง” (4) จากประวัติศาสตร์ดังกล่าวทำให้เราคิดว่ากรุงเทพฯ เกิดขึ้นด้วยเหตุผลทางการเมืองและการทหารมากกว่าเหตุผลทางเศรษฐกิจ อย่างไรก็ตาม

เมืองกรุงเทพฯ ก่อนศตวรรษที่ 19 ไม่มีลักษณะของความเป็น “เมือง” (city) ที่ชัดเจนตามทฤษฎีที่กล่าวข้างต้น ทั้งนี้เพราะยังไม่มีความเป็นอิสระของแรงงานและการแบ่งงานกันทำทางสังคม (social division of labor) ที่ชัดเจน ด้วยเหตุนี้กรุงเทพในสมัยนั้นจึงไม่มีบทบาทที่สำคัญต่อสภาพชีวิตและความเป็นอยู่ของประชากรเท่าไรนัก นอกจากเป็นที่ตั้งของอำนาจทางการเมืองเท่านั้น

หลังจากที่ประเทศสยามมีสนธิสัญญาเบาริ่งกับอังกฤษในปี พ.ศ. 2398 (1855) **ฉัตรทิพย์ นาถสุภา และ สุธี ประศาสน์เศรษฐ** ซึ่งว่าระบบการผลิตของไทยได้เปลี่ยนจากการผลิตเพื่อการยังชีพมาเป็นการผลิตเพื่อการค้า⁽⁵⁾ โดยกล่าวว่า “การผลิตเพื่อการค้าในประเทศไทยเพิ่มขึ้นส่วนใหญ่เพราะคิมานต์จากต่างประเทศเป็นการขยายการผลิตเพื่อสนองความต้องการของจักรวรรดินิยม ซึ่งเผด็จการในรูปต่าง ๆ ทั้งเอเชีย⁽⁶⁾ จากการพัฒนาการผลิตเพื่อการค้าส่งออกให้ “ไทยถูกเปลี่ยนให้เป็นแหล่งวัตถุดิบ เป็นแหล่งระบายทุนและเป็นตลาดของประเทศนายทุนตะวันตก”⁽⁷⁾ ด้วยปรากฏการณ์ทั้งสองลักษณะนี้ ฉัตรทิพย์ และสุธี จึงสรุปว่าระบบเศรษฐกิจของไทยจึงถูกเปลี่ยนไปสู่ความเป็นเศรษฐกิจแบบกึ่งเมืองขึ้น⁽⁸⁾ กล่าวคือประเทศไทยมีลักษณะขึ้นต่อ (dependence) ประเทศจักรวรรดินิยมในยุโรป ซึ่งลักษณะขึ้นต่อนี้ทำให้เกิดความสัมพันธ์ที่ไม่เท่าเทียมกัน โดยประเทศไทยอยู่ในฐานะที่เสียเปรียบ จากการศึกษาเหตุการณ์หลัง พ.ศ. 2398 เช่นเดียวกันโดยใช้ทฤษฎี **World System** เฉลยลัคน์ วงษ์ตระหง่าน และ กนก วงษ์ตระหง่าน สรุปว่าประเทศไทยได้ถูกรวม (integrate) เข้าสู่ระบบทุนนิยมของโลก โดยเข้ามาเป็น peripheral country ภายหลังจากการถูกรวมเข้าไปอยู่ภายใต้ระบบของโลกแล้ว ระบบเศรษฐกิจของไทยส่วนหนึ่งจึงถูกกำหนดโดยลักษณะความสัมพันธ์กับระบบทุนนิยมของโลกในบริเวณ core countries โดยทำให้เกิดการไหลของมูลค่าส่วนเกิน (surplus value) และทรัพยากรธรรมชาติ (natural resources) ไปสู่ศูนย์กลางของทุนนิยม (capitalist core) ในเวลาเดียวกันประเทศศูนย์กลางของทุนนิยมได้ส่งความครอบงำ (domination) เช่น อำนาจทางการเมือง ทางทหาร, เทคโนโลยี สินค้าอุตสาหกรรม เป็นต้น มายังประเทศไทย ดังนั้นความสัมพันธ์หรือการแลกเปลี่ยนที่ไม่เท่าเทียม (uneven exchange) ระหว่างประเทศไทยกับศูนย์กลางทุนนิยมจึงเกิดขึ้น⁽⁹⁾

จากการที่ประเทศไทยถูกรวมเข้าไปอยู่ภายใต้ระบบทุนนิยมของโลก ทำให้เกิดกิจกรรมทางเศรษฐกิจ (economic activity) เพื่อการส่งออกและการนำเข้าขึ้น โดยมีศูนย์กลางอยู่กรุงเทพฯ เพราะกรุงเทพฯ มีลักษณะเป็นเมืองท่าสำคัญต่อการส่งออกและการนำเข้านี้ จึงทำให้เกิดการไหล (migration) ของแรงงานจากชนบทเข้ามาเพื่อขายแรงงานสำหรับการบริการการส่งออกและนำเข้า ด้วยวิวัฒนาการของเศรษฐกิจไทยภายหลังปี พ.ศ. 2398 จึงทำให้ “เมือง”

กรุงเทพฯ ในความหมายทางทฤษฎีจึงเกิดขึ้น กล่าวคือ เมืองเป็นจุดเริ่มกำเนิดของระบบทุนนิยม โดย **Eric J. Hobsbawm** กล่าวว่า การเปลี่ยนเข้ามาสู่ระบบทุนนิยมเริ่มต้นที่เมือง (cities) ภายใต้อิทธิพลของการพัฒนาของการผลิตและการค้าขึ้น จึงเป็นพื้นฐานสำคัญของการค้าระยะไกล (long-distance trade) และการแบ่งงานกันทำ (division of labor) จึงทำให้เกิดการเป็นเจ้าของปัจจัยการผลิตและความเป็นอิสระของแรงงาน ซึ่งลักษณะเช่นนี้เป็นการชี้ถึงการเริ่มต้นของทุนนิยม⁽¹⁰⁾ จากที่กล่าวในหัวข้อ 1 Weber ซึ่งว่าเมืองเกิดขึ้นจากการพัฒนาอุตสาหกรรม (industrialization) ไม่สามารถที่จะอธิบายการเกิดและการขยายตัวของกรุงเทพฯ ได้ ทั้งนี้เพราะเมืองกรุงเทพฯ เกิดและขยายตัวเพราะความเป็นแหล่งของการส่งออกและการนำเข้าหลังจากที่ประเทศไทยถูกรวมเข้าไปอยู่ภายใต้ระบบทุนนิยมของโลก

4. การขยายเมืองกรุงเทพฯ

ในการศึกษาการขยายเมือง (urbanization) ตัวแปรที่สำคัญในการศึกษาอันหนึ่งคือ จำนวนประชากร (population) ทั้งนี้เพราะการเพิ่มของประชากรสะท้อนถึงการเติบโตของกิจกรรมของประชากรในเมืองนั้น ซึ่งกิจกรรมของประชากรในที่นี้เน้นถึงกิจกรรมทางเศรษฐกิจ (economic activities) ทั้งนี้เพราะมีสมมติฐานทางทฤษฎีที่ว่า กิจกรรมทางเศรษฐกิจเป็นสาเหตุสำคัญในการดึงดูดคนให้เข้ามาอยู่ในเมือง

ลักษณะการขยายตัวของประชากรกรุงเทพฯ มีอัตราที่สูงมาก โดยเฉพาะภายหลังปี พ.ศ. 2490 เป็นต้นมา คือจาก 1,178,881 คน ในปี 2490 เป็น 1,908,059 คน ในปี 2500 เพิ่มขึ้นร้อยละ 61.85 และในปี 2510 มีจำนวนประชากร 3,123,602 คน เพิ่มจากปี 2500 ร้อยละ 63.70 สำหรับปี 2520 กรุงเทพฯ มีประชากร 4,742,774 คน เพิ่มจากปี 2510 ร้อยละ 51.83 (จำนวนประชากรกรุงเทพฯ เหล่านี้เป็นจำนวนประชากรรวมเขตกรุงเทพฯ และธนบุรี ทั้งนี้เพราะบทความนี้วัดการขยายตัวของเมืองกรุงเทพฯ รวมไปถึงธนบุรีด้วย)⁽¹¹⁾ จากตัวเลขดังกล่าวจะเห็นได้ว่าจำนวนประชากรของกรุงเทพฯ ในรอบ 30 ปี (2490-2520) เพิ่มขึ้นถึง 3,563,893 คน คือเพิ่มขึ้นกว่า 3 เท่าตัว โดยลำพังจากอัตราเพิ่มของประชากรโดยการเกิดไม่มีทางที่จะเพิ่มได้ในอัตราที่สูงเช่นนี้ นั่นหมายความว่าจำเป็นต้องมีเหตุผลอื่นที่ทำให้เกิดการเพิ่มของประชากรกรุงเทพฯ เหตุผลที่น่าเชื่อถือได้มากที่สุดคือ การไหลของประชากร (migration) จากภูมิภาคอื่น ๆ (ชนบท) เข้ามายังกรุงเทพฯ สำหรับคำอธิบายถึงสาเหตุการไหลของประชากรมายังกรุงเทพฯ เป็นอย่างไรนั้น จะอธิบายในตอนหลังของบทความ

จากจำนวนประชากรของกรุงเทพฯ ข้างต้น ถึงแม้ันดูจะสูง

แต่ยังไม่สามารถสะท้อนภาพการขยายตัวของกรุงเทพฯ ได้ ถ้าไม่ได้นำมาเปรียบเทียบกับจำนวนประชากรของเมืองอื่น ๆ ในประเทศ จากการพยายามศึกษาระบบเมืองของโลก (world city system) และระบบเมืองของประเทศ (national city system) ของ Dr. Christo-

pher K. Chase-Dunn แห่ง The Johns Hopkins University เรื่อง "World Division of Labor and the Development of City System : A Longitudinal cross-national study" ผลการศึกษาจำนวนประชากรของประเทศไทยของ Chase-Dunn โปรดศึกษาดารงต่อไปนี้⁽¹²⁾

ตารางที่ 1 ผลการศึกษาในปี 1943

(เป็นจำนวน 1,000)

ระดับ	ชื่อเมือง	O (I)	EI (I)	O (I) - EI (I)
1	กรุงเทพฯ	10,194	10,194	0
2	เชียงใหม่	261	5,097	-4,836
3	นครราชสีมา	218	3,398	-3,180
4	ภูเก็ต	188	2,548	-2,360
5	สงขลา	178	2,038	-1,860
6	อยุธยา	158	1,699	-1,541
	3 - city SPI 1 =	+ 37.1019		
	SPI 2 =	+ 25.2045		
	SPI 2 =	+ 56.0524		

ตารางที่ 2 ผลการศึกษาในปี 1950

(เป็นจำนวน 1,000)

ระดับ	ชื่อเมือง	O (I)	EI (I)	O (I) - EI (I)
1	กรุงเทพฯ	14,140	14,140	0
2	เชียงใหม่	445	7,070	-6,625
3	นครราชสีมา	269	4,713	-4,444
4	ชลบุรี	267	3,535	-3,268
5	ลำปาง	260	2,828	-2,567
6	นครปฐม	237	2,356	-2,119
7	สมุทรสาคร	224	2,020	-1,796
8	ภูเก็ต	218	1,767	-1,549
9	สงขลา	215	1,571	-1,356
10	นครสวรรค์	214	1,414	-1,200
	3 - city SPI 1 =	+ 36.7704		
	SPI 2 =	+ 17.9165		
	SPI 3 =	+ 62.7659		

ตารางที่ 3 ผลการศึกษาในปี 1960

(เป็นจำนวน 1,000)

ระดับ	ชื่อเมือง	O (I)	EI (I)	O (I) - EI (I)
1	กรุงเทพฯ	21,510	21,510	0
2	เชียงใหม่	657	10,755	-10,098
3	นครราชสีมา	422	7,170	- 6,748
4	ลำปาง	365	5,377	- 5,012
5	หาดใหญ่	355	4,302	- 3,947
6	นครสวรรค์	349	3,585	- 3,236
7	ชลบุรี	325	3,072	- 2,747
8	อยุธยา	324	2,688	- 2,364
9	สงขลา	310	2,390	- 2,080
10	อุดร	309	2,151	- 1,842

3 - city SPI 1	=	+ 36.8014
SPI 2	=	+ 18.0645
SPI 3	=	+ 58.7805

ตารางที่ 4 ผลการศึกษาในปี 1970

(เป็นจำนวน 1,000)

ระดับ	ชื่อเมือง	O (I)	EI (I)	O (I) - EI (I)
1	กรุงเทพฯ	32,050	32,050	0
2	เชียงใหม่	837	16,025	-15,188
3	พิษณุโลก	706	10,683	- 9,977
4	นครราชสีมา	661	8,012	- 7,351
5	อุดร	562	6,410	- 5,848
6	หาดใหญ่	480	5,341	- 4,861
7	นครสวรรค์	468	4,578	- 4,110
8	สมุทรปราการ	466	4,006	- 3,540
9	สงขลา	412	3,561	- 3,149
10	นครศรีธรรมราช	407	3,205	- 2,798

3 - city SPI 1	=	+ 36.9933
SPI 2	=	+ 18.1189
SPI 3	=	- 84.2202

ตารางที่ 5 ผลการศึกษาในปี 1979

(เป็นจำนวน 1,000)

ระดับ	ชื่อเมือง	O (I)	EI (I)	O (I) - EI (I)
1	กรุงเทพฯ	33,834	33,834	0
2	เชียงใหม่	978	16,917	-15,939
3	หาดใหญ่	925	11,278	-10,353
4	ขอนแก่น	899	8,458	- 7,559
5	นครราชสีมา	891	6,766	- 5,875
6	นครสวรรค์	862	5,639	- 4,777
7	อุดร	795	4,833	- 4,038
8	สงขลา	747	4,229	- 3,482
9	พิษณุโลก	738	3,759	- 3,021
10	สมุทรปราการ	689	3,383	- 2,694

3 - city SPI 1	=	+ 36.2378
SPI 2	=	+ 16.8277
SPI 3	=	- 213.0178

หมายเหตุ

$$SPI = \frac{\sum_{i=1}^n \frac{(E_i - O_i)^2}{E_i}}{\sum_{i=1}^n O_i}$$

- 3 - city SPI 1 = standardized primacy index ของเมือง 3 เมืองแรกที่ใหญ่ที่สุด
 SPI 2 = standardized primacy index ของเมืองที่ใหญ่ที่ 1 ถึงที่ 10 (ของทุกเมืองจากแต่ละตาราง)
 SPI 3 = standardized primacy index ของเมืองทั้งหมด โดยไม่นับเมืองที่ใหญ่ที่สุดในการคำนวณ

O (I) คือ จำนวนประชากรที่นับได้จริง ส่วน EI (I) คือจำนวนประชากรที่คาดว่าจะมี ซึ่งการคาดการณ์จำนวนประชากรในเมืองระดับต่างทำโดยกฎที่เรียกว่า "rank-size rule" George K. Zipf⁽¹³⁾ เป็นคนแรกที่ศึกษาขนาดของเมือง โดยสรุปว่า ถ้าความสัมพันธ์ของเมืองต่าง ๆ ในพื้นที่หนึ่ง (ประเทศหนึ่ง) เป็นไปตามปกติ (regularity) แล้ว จะพบว่าเมืองที่ใหญ่ที่อันดับ k จะมีจำนวนประชากรเป็น 1/k ของจำนวนประชากรของเมืองที่ใหญ่ที่สุด ตัวอย่างเช่น เมืองที่ใหญ่ที่ 2 จะมีประชากรเป็น 1/2 ของเมืองใหญ่สุด เมืองที่ใหญ่ที่ 3 จะมีประชากรเป็น 1/3 ของเมืองที่ใหญ่ที่สุดตามลำดับกันไป จากกฎดังกล่าวนี้ ทำให้เราสามารถคาดได้ว่าเมืองที่ใหญ่ที่สุดจะมีประ-

ชากรเท่าไร เมื่อเราทราบจำนวนประชากรของเมืองที่ใหญ่ที่สุด (สมมติว่าเท่ากับ C) โดยใช้สูตร

$$P_k = C/k$$

(P_k = จำนวนประชากรของเมืองที่ใหญ่ที่สุด)

ในทำนองเดียวกัน ถ้าเราทราบจำนวนของประชากรของเมืองใหญ่ที่ k และอันดับที่ k เราสามารถหาจำนวนประชากรของเมืองที่ใหญ่ที่สุดได้ โดยใช้สูตร C = kP_k

ในกรณีที่ระบบเมืองเข้ากับ rank-size rule ค่าของ SPI เท่ากับศูนย์ ค่าของ SPI (standardized primary index) ถ้าออกมาเป็น

บวก หมายความว่าระบบของเมืองมีการเบี่ยงเบนออกจาก rank-size rule ในทางบวก เป็นการชี้ให้เห็นว่าเมืองอันดับรองลงมาจะมีจำนวนประชากร น้อย กว่าที่คาดตามสูตร $P_k = C/k$ นั้นหมายความว่าระบบของเมืองมีความเป็น primacy ถ้าจำนวนบวกมากยิ่งขึ้น ก็แสดงว่า ความเป็น primacy ยิ่งสูงขึ้นไปตามลำดับ ในทางกลับกัน ถ้าค่า SPI ออกมาเป็น ลบ แสดงว่าจำนวนประชากร อันดับรองลงไปมีจำนวนมากกว่าที่คาดไว้ตามสูตรดังกล่าว นั้นหมายความว่าระบบของเมืองเบี่ยงเบนออกไปจาก rank-size rule ในทางลบ ซึ่งชี้ให้เห็นว่าจำนวนประชากรของแต่ละเมืองมีใกล้เคียงกัน (การตีความในกรณี SPI เป็นลบจะหมายความว่าได้อย่างไรจะกล่าวในกรณีของประเทศไทยในตอนหลังของบทความ)

จากตารางทั้ง 5 ระหว่างปี 1943 ถึง 1979 (36 ปี) เราพบว่า 3 - city SPI 1 มีค่า + 37.1019 (1943), + 36.7704 (1950), + 36.8014 (1960), + 36.9933 (1970), + 36.2378 (1979) สิ่งที่น่าสนใจมี 2 ประการคือ (1) ความเป็น primate ของเมือง 3 เมืองที่ใหญ่ที่สุด นั้นมีสูงมาก (ประมาณ + 36) หมายความว่าเมืองที่ใหญ่ที่สุด (กรุงเทพฯ) มีขนาดใหญ่ (ประชากร) กว่าเมืองที่ใหญ่ที่ 2 (เชียงใหม่) และเมืองที่ใหญ่ที่ 3 (นครราชสีมา, พิษณุโลก, หาดใหญ่) มากทีเดียว (2) ปริมาณความเป็น primate ของเมือง 3 เมืองที่ใหญ่ที่สุด นี้ไม่เปลี่ยนแปลงในรอบ 36 ปีที่ทำการศึกษากล่าวคือ primacy index เท่ากับ + 36 (โดยประมาณ) นั้นหมายความว่าลักษณะการพัฒนาหรือเปลี่ยนแปลงของประเทศไทยในรอบ 36 ปี ไม่ได้ทำให้ความเป็น primacy ของกรุงเทพฯ เปลี่ยนแปลงแต่อย่างใด กล่าวคือกรุงเทพฯ ยังอาจเป็นเมืองใหญ่สุดของประเทศและใหญ่กว่าเชียงใหม่ เมืองอันดับสอง (ในปี 1979) กว่า 34 เท่าตัว ซึ่งปรากฏการณ์นี้ จำเป็นจะต้องมีคำอธิบาย เพราะเชื่อได้ว่าปรากฏการณ์นี้คงจะไม่ได้เกิดขึ้นเองโดยปราศจากสาเหตุ

สิ่งที่น่าสังเกตอีกประการหนึ่งคือ ระหว่างปี 1943 ถึง 1979 เมืองที่เข้ามาอยู่ในอันดับ 10 เมืองใหญ่สุดนั้นมีอยู่ 2 ลักษณะ คือ (1) เมืองที่อยู่รอบ ๆ กรุงเทพฯ เช่น ชลบุรี สมุทรปราการ สมุทรสงคราม และนครปฐม (2) เมืองที่เป็นศูนย์กลางของแต่ละภูมิภาค เช่น นครสวรรค์ อุทัย (ภาคกลาง), เชียงใหม่, ลำปาง, พิษณุโลก (ภาคเหนือ), นครราชสีมา, อุดร, ขอนแก่น (ภาคตะวันออกเฉียงเหนือ), ภูเก็ต, สงขลา, หาดใหญ่, นครศรีธรรมราช (ภาคใต้) ปรากฏการณ์ที่ 1 ทำให้เราตั้งสมมติฐานได้ว่า การที่กรุงเทพฯ จะรักษาความเป็น primate city ได้นั้น จำเป็นที่กรุงเทพฯ จะต้องมีการขยายขนาดรองลงไปอยู่รายล้อมในการที่จะมีกิจกรรม โดยเฉพาะกิจกรรมทางเศรษฐกิจเพื่อสนับสนุนกิจกรรมทางเศรษฐกิจของกรุงเทพฯ ดังที่เห็นได้จากการเกิดเมืองใหญ่คือ ชลบุรี, สมุทรปราการ, สมุทรสาคร และนครปฐม ขึ้นรายล้อมกรุงเทพฯ เราทราบต่อไปอีกว่า



กิจกรรมทางเศรษฐกิจของเมืองเหล่านี้ เช่น อุตสาหกรรมสิ่งทอ, น้ำตาล, สิ่งประดิษฐ์ เป็นต้น ซึ่งผลผลิตเหล่านี้ส่วนใหญ่แล้ว มุ่งไปสู่การส่งออกและการส่งออกเกือบทั้งหมดของประเทศกระทำผ่านกรุงเทพฯ⁽¹⁴⁾ ดังนั้น อุตสาหกรรมเพื่อการส่งออกจึงจำเป็นต้องตั้งอยู่ในบริเวณที่ใกล้กรุงเทพฯ เพราะความสะดวกและค่าใช้จ่ายในการขนส่งไปยังท่าเรือกรุงเทพฯ อีกทั้งกรุงเทพฯ ยังเป็นศูนย์กลางของการบริหารของรัฐบาล การติดต่อกับทางราชการเพื่อประโยชน์แก่การส่งออกและนำเข้าจึงทำได้ง่ายกว่าในกรณีที่โรงงานหรือกิจการอยู่ใกล้กรุงเทพฯ นอกจากนี้ความสะดวกในด้านอื่น ๆ ของกรุงเทพฯ เช่นการบริการในด้านต่าง ๆ และเรื่องอำนวยความสะดวกต่าง ๆ สำหรับผู้ประกอบการทางธุรกิจและเศรษฐกิจมีสูงกว่าเมืองที่อยู่ห่างไกลในภูมิภาค ด้วยเหตุผลดังกล่าวจึงเกิดเมืองใหญ่ขึ้นรอบ ๆ กรุงเทพฯ (primate city) ในทางกลับกันการที่มีเมืองใหญ่ขนาดรองลงไปอยู่รายล้อมกรุงเทพฯ เท่ากับเป็นการเสริมให้ความเป็น primacy ของกรุงเทพฯ สูงขึ้นไปอีก ทั้งนี้เพราะกิจกรรมทางเศรษฐกิจเหล่านี้ก่อให้เกิดความต้องการของแรงงานและการสะสมทุนเพื่อการขยายการลงทุน (re-investment) มากขึ้น นั่นหมายความว่า การขยายเมือง (urbanization) ของกรุงเทพฯ จึงมีอัตราที่สูงกว่าเรื่องอื่น ๆ ของประเทศเพราะมีเมืองใหญ่ขนาดรองที่อยู่รอบ ๆ เป็นฐานสนับสนุนการขยายตัวดังกล่าว

ลักษณะที่น่าสนใจที่สองคือ เมืองใหญ่ที่เกิดขึ้นนั้นจะเป็นเมืองที่อยู่ตามภูมิภาคแห่งละ 3-4 เมือง โดยในปี 1943-1950 ไม่มีเมืองใหญ่ทางภาคตะวันออกเฉียงเหนือติดอยู่ในอันดับเลย นอกจากนครราชสีมา แต่ในปี 1960 มีเมืองอุดร และปี 1979 มีเมืองขอนแก่น นั่นหมายความว่าในช่วง 10 ปี คือ 1950 ถึง 1960 เกิดการเปลี่ยนแปลงทางภาคตะวันออกเฉียงเหนือขึ้น จึงทำให้เกิดการขยายเมืองขึ้นในภูมิภาค ดังนั้นคำถามถึงเมืองเหล่านี้ขยายตัวได้เพราะเหตุใด การจะตอบคำถามนี้จำเป็นต้องไปทบทวนดูว่าในช่วงเวลา 1950-1960 นั้นได้มีอะไรเกิดขึ้นบ้าง ในการทางภาคตะวันออกเฉียงเหนือและสิ่งที่เกิดขึ้นนั้นมีผลกระทบต่อ การเกิดและการขยายเมืองในภาคนั้นหรือไม่

Bruce London ได้ชี้ว่านโยบายของรัฐบาลไทยไม่ให้ความสำคัญกับภูมิภาค โดยเฉพาะภาคตะวันออกเฉียงเหนือ ในทางตรงกันข้าม รัฐบาลจะสนใจแต่ภาคกลางบริเวณรอบ ๆ กรุงเทพฯ⁽¹⁵⁾ หลังจากสงครามโลกครั้งที่ 2 แล้ว พบว่าในช่วงทศวรรษที่ 1950 เกิดการเปลี่ยนแปลงของนโยบายรัฐบาล กล่าวคือรัฐบาลไทย โดยเฉพาะด้านความช่วยเหลือของสหรัฐอเมริกาได้ให้ความสำคัญแก่การพัฒนาโดยมุ่งแก้ไขปัญหาคอขวดและยากจนในภาคตะวันออกเฉียงเหนืออย่างเด่นชัด การเปลี่ยนนโยบายของรัฐบาลในครั้งนี้สามารถอธิบายได้จากปัญหาการคุกคามและขยายอิทธิพลของคอม-

มิวนิสต์ในภาคตะวันออกเฉียงเหนือ ซึ่ง George K. Tanham อธิบายถึงความพยายามของสหรัฐฯ ในการที่เร่งให้รัฐบาลไทยเตรียมมาตรการในการป้องกันการปฏิบัติการของคอมมิวนิสต์ (ขณะนั้นอยู่ในภาคตะวันออกเฉียงเหนือ ตามที่ทราบคือ พรรคคอมมิวนิสต์แห่งประเทศไทยเริ่มการต่อสู้ด้วยกำลังอาวุธครั้งแรกที่จังหวัดนครพนมในปี 1965 โดยเขาได้บรรยายว่า “แผนได้เรียกร้องให้รัฐบาลไทยภายใต้ความช่วยเหลือของสหรัฐฯ ได้เตรียมมาตรการเพื่อการสร้างความจงรักภักดีของประชาชนต่อรัฐบาล เพื่อปรับปรุงกระบวนการหาข่าวเพื่อช่วยเหลือสวัสดิการแก่ประชาชนและพัฒนาความสามารถในการต่อต้านการก่อการร้ายของรัฐบาลทั้งโดยทางตรงและทางอ้อม”⁽¹⁶⁾ โดยทั้งสหรัฐฯ และไทยเชื่อว่ามาตรการพัฒนาสามารที่จะช่วยป้องกันการขยายอิทธิพลของคอมมิวนิสต์ได้⁽¹⁷⁾ จึงกล่าวได้ว่านโยบายการพัฒนาภาคตะวันออกเฉียงเหนือมุ่งที่จะยุติความไม่พอใจของประชาชนที่มีต่อสภาพชีวิตของตนเองและต่อรัฐบาล โดยเชื่อว่าความไม่พอใจเหล่านั้นเป็นสาเหตุสำคัญในการที่ประชาชนเหล่านั้นจะสนับสนุนหรือร่วมมือกับคอมมิวนิสต์

จากนโยบายการพัฒนาภาคตะวันออกเฉียงเหนือดังกล่าว จึงทำให้เกิดเมืองใหญ่ขึ้น (อุดร, ขอนแก่น) ในภูมิภาคนั้น อีกสิ่งหนึ่งที่ควรกล่าวคือ นโยบายการพัฒนาภาคตะวันออกเฉียงเหนือของรัฐบาลนั้น เริ่มต้นจากสาเหตุทางการเมือง (การป้องกันและปราบปรามคอมมิวนิสต์) มิใช่จากเหตุผลเพื่อการพัฒนาเศรษฐกิจด้วยนโยบายดังกล่าวซึ่งเริ่มปฏิบัติราวต้นทศวรรษ 1950 จึงทำให้เราพบว่าเมืองใหญ่ในทางตะวันออกเฉียงเหนือเกิดขึ้นในปี 1960 และ 1970 ด้วย เหตุผลดังกล่าวข้างต้นเราจึงเชื่อได้ว่า การขยายเมืองในภาคตะวันออกเฉียงเหนือ (อุดร, ขอนแก่น) เกิดจากผลของนโยบายป้องกันและปราบปรามคอมมิวนิสต์ของรัฐบาล

ในกรณีของภาคเหนือและภาคใต้ เราพบอีกว่ามีเมืองใหญ่อยู่เพียงภาคละ 3-4 เมือง กล่าวคือภาคเหนือมีเชียงใหม่, ลำปาง และพิษณุโลก ส่วนภาคใต้มีภูเก็ต, สงขลา, หาดใหญ่ และนครศรีธรรมราช จึงทำให้มีสมมติฐานได้ว่ารัฐบาลมีนโยบายที่จะพัฒนาเมืองใหญ่ในแต่ละภูมิภาค โดยมุ่งให้เมืองเหล่านั้นเป็นศูนย์กลางของภูมิภาคนั้น ตัวอย่างเช่น การตั้งมหาวิทยาลัยที่เชียงใหม่, สงขลา และหาดใหญ่ และขอนแก่น โดยมุ่งที่จะให้เมืองเหล่านั้นเป็นศูนย์กลางการศึกษาของภาค เราจะเข้าใจภาพของนโยบายนี้ได้แน่ ถ้าเราดูการให้ความสำคัญที่น้อยกว่าแก่เมืองอื่น ๆ ในภูมิภาคเมื่อเทียบกับเมืองใหญ่เหล่านั้น Vapnarsky ได้เสนอมิติ (dimension) ในการอธิบายความสัมพันธ์ของระบบเมืองของประเทศเป็น 2 มิติคือ (1) closure คืออัตราการปิดกั้นความสัมพันธ์กับต่างประเทศหรือโลกภายนอก (2) interdependence คืออัตราการพึ่งพาหรือการแลกเปลี่ยน

เปลี่ยนระหว่างเมืองภายในประเทศหรือระบบเดียวกันสำหรับในกรณีของประเทศไทยแล้ว เราจะเห็นวาระบบเมือง (national city system) มีลักษณะ “low closure และ low interdependence” กล่าวคือมีเมืองใหญ่ (primate city) คือกรุงเทพฯ เป็นศูนย์กลางในการติดต่อสัมพันธ์กับโลกภายนอกและในเวลาเดียวกันไม่มีรูปแบบ (pattern) ที่ชัดเจนของความสัมพันธ์ระหว่างเมืองอื่น ๆ (18) ลักษณะ low closure เกิดขึ้นภายหลังจากประเทศไทยเปิดประเทศในทางการค้าอย่างกว้างขวางภายหลังปี พ.ศ. 2398 (สนธิสัญญาเบาริ่ง) ซึ่งก่อนหน้านั้นประเทศไทยยังมีลักษณะ high closure อย่างไรก็ตาม ลักษณะ low closure ของไทยปรากฏชัดเจนภายหลังปี พ.ศ. 2500 ซึ่งเน้นช่วงเวลาที่รัฐบาลยึดนโยบายการนำเข้าเพื่อการทดแทน (import substitution) และเร่งการส่งออก จึงทำให้การติดต่อกับโลกภายนอกมีสูงขึ้นอย่างเด่นชัด ซึ่งลักษณะของความสัมพันธ์กับโลกภายนอกนี้ ฉัตรทิพย์ และสุธี เรียกว่าเป็นความสัมพันธ์แบบ “พึ่งพา” (dependent relationship)

ในเวลาเดียวกัน ลักษณะ low interdependence ของเมืองภายในประเทศปรากฏค่อนข้างชัดเจน กล่าวคือความสัมพันธ์ระหว่างเมืองต่าง ๆ มีค่อนข้างต่ำ ความสัมพันธ์ภายในระบบเมืองที่เห็นได้คือความสัมพันธ์ระหว่างเมืองตามภูมิภาคกับกรุงเทพฯ เป็นส่วนใหญ่ เพื่อเป็นการยืนยันข้อวินิจฉัยนี้ จำเป็นที่เราจะต้องศึกษาระบบเมืองของภาคต่าง ๆ ด้วย โดยดูว่าเมืองเหล่านั้นเข้ากับ rank-size rule หรือไม่ สิ่งที่ทำให้ผู้เขียนสรุปว่าความสัมพันธ์ภายในของเมืองต่าง ๆ มีต่ำเพราะค่าของ SPI 3 (ค่าของ primacy index โดยไม่นับกรุงเทพฯ) มีค่าเป็นลบที่สูงมาก โดยเฉพาะยิ่งเวลาผ่านไป ค่าของ SPI 3 ยิ่งเป็นลบมากขึ้นตลอด กล่าวคือในปี 1943 SPI 3 คือ -46.0524, 1950 คือ -62.7659, 1960 คือ -58.7805, 1970 คือ -84.2202, 1979 คือ -213.0178 นั้นหมายความว่าขนาดของเมืองต่าง ๆ ยกเว้นกรุงเทพฯ มีขนาดเท่ากัน (มีจำนวนประชากรเท่ากัน) มากขึ้นตลอดเวลาจาก rank-size rule ขนาดของเมืองต่าง ๆ ควรจะต้องลดหลั่นกันลงไป ที่เป็นเช่นนี้เพราะสมมติฐานของทางทฤษฎีของ rank-size rule มีว่า เมื่อเมืองต่าง ๆ มีความสัมพันธ์กันสูง จะทำให้เมืองต่าง ๆ ถูกจัดเข้าตาม hierarchical structure ของระบบเมือง ดังนั้นการที่ค่า SPI 3 ของระบบของประเทศไทยมีค่าเป็นลบมาก จึงแสดงว่าความสัมพันธ์ของเมืองต่าง ๆ ของไทยมีน้อยมากหรือแทบจะไม่มีเลย จากการสังเกตอย่างคร่าว ๆ เราก็พอจะยอมรับกันได้ว่าเมืองต่าง ๆ โดยเฉพาะเมืองที่อยู่ต่างภาคกันมีความสัมพันธ์ติดต่อกันน้อยมาก อย่างไรก็ตามการที่จะยืนยันการสังเกตนี้ได้อย่างเป็นทางการจำเป็นต้องทำการศึกษาจาก empirical data เท่านั้น (ผลการศึกษาในเรื่องนี้จะประโยชน์มากแก่การอธิบาย dynamics ของระบบเมืองของไทยในอนาคต) บทความนี้เพียงแต่ยืนยันวาระบบ

เมืองของประเทศไทยมีการติดต่อสัมพันธ์กันน้อยมากเท่านั้น การที่จะสามารถอธิบายถึงสาเหตุ (causes) ของปรากฏการณ์นี้ได้จำเป็นต้องทำการศึกษาโดยตรง ซึ่งบทความนี้ไม่ได้มีจุดหมายที่จะทำเช่นนั้น อย่างไรก็ตาม การศึกษาพบว่าความสัมพันธ์ระหว่างเมืองในภูมิภาคกับกรุงเทพฯ มีสูงขึ้น และเมืองในภูมิภาคมีลักษณะที่ขึ้นต่อกรุงเทพฯ สูงมากขึ้น เป็นต้น กล่าวคือเกิดความสัมพันธ์ที่ไม่เท่าเทียมกัน (unequal relationship) ระหว่างกรุงเทพฯ กับเมืองในภูมิภาคขึ้น จึงทำให้เกิดการไหลของทรัพยากรและมูลค่าส่วนเกิน (surplus value) จากเมืองในภูมิภาคสู่กรุงเทพฯ ลักษณะเช่นนี้เราเรียกว่า “อาณานิคมภายใน” (internal colonialism) (19) ซึ่งลักษณะอาณานิคมภายในนี้มีส่วนช่วยเสริมให้กรุงเทพฯ มีความเป็น primate สูงขึ้นด้วย

ในหัวข้อนี้ได้กล่าวถึงการขยายเมืองกรุงเทพฯ ซึ่งปรากฏเด่นชัดว่ากรุงเทพฯ มีลักษณะเป็น primate city สูงมาก โดยได้ชี้ถึงสาเหตุภายใน (national conditions) บางประการ เช่น นโยบายของรัฐบาล ความสัมพันธ์ระหว่างกรุงเทพฯ กับเมืองในภูมิภาค เป็นต้น ที่เป็นสาเหตุของการเกิด primacy ของกรุงเทพฯ แต่ไม่ได้หมายความว่าสาเหตุของการเป็น primacy ของกรุงเทพฯ จะมีแต่เพียงสาเหตุภายในเท่านั้น แต่ยังมีสาเหตุที่สำคัญมากอีกประการหนึ่งคือ สาเหตุจากระบบทุนนิยมของโลก ซึ่งหัวข้อต่อไปจะทำการอภิปรายในรายละเอียด

5. การขยายเมืองกรุงเทพฯ กับระบบทุนนิยมโลก

David Harvey ชี้ว่า กระบวนการขยายเมือง (process of urbanization) เป็นมิติ (dimension) ที่สำคัญของการพัฒนาของประเทศ (20) กล่าวคือลักษณะการขยายเมืองสะท้อนถึงการพัฒนาของประเทศโดยส่วนทั้งหมด เป็นการขยายเมืองในรูปแบบที่ทำให้เกิด primate city สะท้อนถึงการพัฒนาที่ไม่เท่าเทียมกัน (unequal development) ของภูมิภาคต่าง ๆ ของประเทศดังที่กล่าวมาแล้วข้างต้น สำหรับการพัฒนาที่ไม่เท่าเทียมกันของประเทศนั้น World System theory กล่าวว่า เป็นผลจากความสัมพันธ์ที่ไม่เท่าเทียมกันในระดับโลก กล่าวคือมีการไหลของมูลค่าส่วนเกินจาก peripheral areas ไปสู่ core areas และด้านกลับกันมีการรับการครอบงำ (domination) ในรูปแบบต่าง ๆ เช่น รูปแบบการบริโภคนิยม, กลไกทางจิตวิทยา, ค่านิยมและวัฒนธรรม เป็นต้น (21)

เมื่อ peripheral area หนึ่งถูกรวม (integrate) เข้าไปอยู่ในระบบทุนนิยมของโลก ความสัมพันธ์นี้ไม่เท่าเทียมกันดังกล่าวก็จะเกิดขึ้น การที่จะทำให้การถ่ายเทของมูลค่าส่วนเกินจาก peripheral area และรับการครอบงำได้สะดวก ประเทศ peripheral เหล่านั้น

จะถูกกำหนดให้พัฒนาระบบเมืองซึ่งมี primate city โดยปกติมักจะอยู่ตามเมืองท่าซึ่งสามารถเชื่อมเมืองอื่น ๆ ของประเทศกับระบบทุนนิยมของโลกได้⁽²²⁾ Chase-Dunn ได้สรุปว่า เมือง primate นี้แท้จริงคือท่อที่คอยดูดและส่งมูลค่าส่วนเกินไปยังประเทศ core และรับเอาการครอบงำมายังประเทศ periphery ในขณะที่เมือง primate ของประเทศ core ก็จะได้รับมูลค่าส่วนเกินและส่งการครอบงำออกไป⁽²³⁾ การศึกษาของ Vapnarsky ที่ประเทศอาร์เจนตินาสันนิษฐานข้อสรุปของ Chase-Dunn โดยชี้ว่าการเพิ่มความเป็น primacy ของเมือง Buenos Aires เป็นผลจากการส่งสินค้าออกประเภทวัตถุดิบทางการเกษตรของเมือง Buenos Aires ไปยังประเทศ core ของระบบทุนนิยมโลก นั้นหมายความว่า การขยายเมืองที่ทำหน้าที่ติดต่อกับระบบทุนนิยมโลกจึงเป็นการขยายตัวในด้านกิจการและธุรกิจการค้าเพื่อการส่งออกและนำเข้ามากกว่าอุตสาหกรรม กล่าวคือ อุตสาหกรรม (industrialization) ไม่ได้เป็นสาเหตุของการขยายเมือง (urbanization) ของเมือง primate ในประเทศ periphery จากนี้ผู้เขียนจะนำข้อมูลพื้นฐานบางอย่างของประเทศไทยขึ้นมาแสดงเพื่อสะท้อนภาพให้เห็นว่าระบบทุนนิยมโลกมีผลต่อการขยายเมืองกรุงเทพฯ อย่างไร

มูลค่าสินค้าส่งออกที่สำคัญระหว่างปี พ.ศ. 2456 - 2522 พบว่าระหว่างปี พ.ศ. 2456 - 2477 มีสินค้าออกหลักอยู่เพียง 3 ชนิด คือ ข้าว, ไม้สัก, และดีบุก โดยมูลค่าการส่งออกของข้าวมีประมาณ 100 - 200 ล้านบาท ไม้สักประมาณ 5 - 10 ล้านบาทและดีบุกประมาณ 15 - 30 ล้านบาท ในปี พ.ศ. 2490 ถึง 2495 พบว่ามีการเพิ่มมูลค่าการส่งออกอย่างมากคือ ข้าวจาก 385 - 2,600 ล้านบาท ยางพาราจาก 75 - 1,000 ล้านบาท ในปี พ.ศ. 2500 ประเทศไทยเริ่มส่งข้าวโพดและมันสำปะหลังออกต่อมามาก 10 ปี มูลค่าการส่งออกของข้าวโพดเพิ่มสูงถึง 1,400 ล้านบาท และในปี พ.ศ. 2513 มูลค่าการส่งออกของมันสำปะหลังสูงถึง 1,200 ล้านบาท ระหว่างปี พ.ศ. 2500 - 2513 มูลค่าการส่งออกของข้าวและยางพาราก่อนข้างคงที่คือข้าวอยู่ระหว่าง 2,600 - 4,600 ล้านบาท และยางพาราอยู่ระหว่าง 1,100 - 3,100 ล้านบาท หลังจาก พ.ศ. 2513 เป็นต้นมา การส่งออกของทั้ง ข้าว, ยางพารา, ดีบุก, มันสำปะหลังและข้าวโพดสูงขึ้นมากในปี พ.ศ. 2522 ประเทศไทยส่งข้าวออกคิดเป็นมูลค่า 15,600 ล้านบาท, ยางพารา 12,300 ล้านบาท, ดีบุก 9,200 ล้านบาท, มันสำปะหลัง

8,900 ล้านบาทและข้าวโพด 5,500 ล้านบาท สำหรับมูลค่าการส่งออกของ ไม้สัก ไม่เพิ่มมากเท่ากับสินค้าดังกล่าวข้างต้น ในปี พ.ศ. 2522 ส่งไม้สักมูลค่า 545 ล้านบาทเท่านั้น (ตัวเลขดังกล่าวเป็นตัวเลขประมาณ โดยรวบรวมจาก Statistic Year Book of the Kingdom of Thailand, ธนาคารแห่งประเทศไทย กรมศุลกากร ศูนย์สถิติการพาณิชย์, กรมเศรษฐกิจการพาณิชย์)

จากข้อมูลข้างต้นเราจะเห็นว่าในระยะต้น (พ.ศ. 2456 - 2477) ประเทศไทยมีสินค้าออกหลักเพียง 3 รายการ แต่หลังจาก พ.ศ. 2500 แล้วไทยส่งยางพารา, ข้าวโพดและมันสำปะหลัง สิ่งที่น่าสนใจคือสินค้าที่ส่งออกโดยทั้งหมดเป็นสินค้าทางการเกษตรและแร่ธาตุ (ดีบุก) โดยไม่มีการแปรสภาพไปสู่รูปแบบของสินค้าอุตสาหกรรม กล่าวคือสินค้าออกของไทยมีลักษณะเป็นวัตถุดิบ (raw materials) เป็นส่วนใหญ่หรืออาจจะทั้งหมดก็ได้ การที่เป็นเช่นนี้เหตุผลที่ชัดเจนคือประเทศไทยไม่สามารถเปลี่ยนวัตถุดิบเหล่านั้นให้เป็นสินค้าอุตสาหกรรมได้เพราะขาดแรงงานฝีมือและการลงทุนทางอุตสาหกรรม (ส่วนหนึ่งเป็นเพราะขาดการรวมทุนที่ดีพอ)อย่างไรก็ตามการเพิ่มมูลค่าการส่งออกภายหลังปี พ.ศ. 2500 โดยเฉพาะหลัง พ.ศ. 2513 สะท้อนให้เห็นถึงความพยายามของทางรัฐบาลที่จะเร่งการส่งออกให้มากขึ้น

เราถลันมามองทางด้านกรนำเข้าบ้าง การนำเข้าระหว่างปี พ.ศ. 2456 - 2522 เราพบว่าในช่วงแรกระหว่าง พ.ศ. 2456 - 2477 มีสินค้าเข้าหลัก 4 รายการ คือ สิ่งหัตถกรรมมูลค่า 55 - 130 ล้านบาท อาหาร เครื่องดื่มและยาสูบ 14 - 35 ล้านบาท วัตถุดิบรวมทั้งฝิ่น 5 - 30 ล้านบาท เครื่องดื่มเจือแอลกอฮอล์ 5 - 10 ล้านบาท ซึ่งสินค้าเข้าในช่วงนี้ส่วนใหญ่เป็นการนำเข้าเพื่อการอุปโภคและบริโภค โดยไม่ได้นำมาใช้ในการผลิตหรือประกอบการแต่อย่างใด ตั้งแต่ พ.ศ. 2506 สินค้าเข้าได้เพิ่มขึ้นทั้งจำนวนรายการสินค้าและมูลค่าการนำเข้าคือ ผลิตภัณฑ์ปิโตรเลียม เชื้อเพลิงและน้ำมันหล่อลื่นมูลค่า 1,200 - 1,700 ล้านบาท ระหว่าง พ.ศ. 2506 - 2513 ยานบกและส่วนประกอบมูลค่า 1,400 - 2,800 ล้านบาท ในช่วงเวลาเดียวกัน, เครื่องจักรกลก่อสร้างและอุตสาหกรรม 1,000 - 2,500 ล้านบาท, เหล็ก เหล็กกล้าและผลิตภัณฑ์ 950 - 1,300 ล้านบาท, เครื่องจักรไฟฟ้าและอุปกรณ์ 1,000 - 2,000 ล้านบาท ระหว่าง พ.ศ. 2513 - 2522, ผลิตภัณฑ์ปิโตรเลียมเชื้อเพลิงและน้ำมันหล่อลื่นมูลค่า การนำเข้าเพิ่มเป็น 32,800 ล้านบาท, ยานบกและส่วนประกอบมูลค่า 9,700 ล้านบาท, เครื่องจักรกลก่อสร้างและอุตสาหกรรม 16,700 ล้านบาท, เหล็ก เหล็กกล้าและผลิตภัณฑ์ 12,800 ล้านบาท, เครื่องจักรไฟฟ้าและอุปกรณ์ 9,400 ล้านบาท (ตัวเลขเหล่านี้รวบรวมจาก Statistic Yearbook of Kingdom of Siam, กรมศุลกากร, ศูนย์สถิติการพาณิชย์, กรมเศรษฐกิจการพาณิชย์)

ลักษณะรายการสินค้านำเข้าและมูลค่าการนำเข้าจะเห็นว่าตั้งแต่ พ.ศ. 2506 สินค้าเข้าส่วนใหญ่เป็นสินค้าเพื่อนำมาผลิตหรือประกอบการอุตสาหกรรมแทนสินค้าเพื่อการบริโภค อุปโภคใน



ตอนต้น ในส่วนนี้สะท้อนอย่างชัดเจนถึงนโยบายการนำเข้าเพื่อการทดแทน (import substitution) ของรัฐบาลจอมพลถนอม กิตติขจร และจอมพลถนอม กิตติขจร อีกประการหนึ่งที่ตั้งจุดความสนใจคือความจำเป็นที่ต้องอาศัยพลังงานโดยเฉพาะเชื้อเพลิงจากต่างประเทศ มีสูงมากเป็นพิเศษ ในประเด็นนี้สะท้อนถึงการครอบงำ (domination) จากประเทศ core มายังประเทศไทย โดยการปรับรูปแบบและวิธีการผลิตโดยการใช้เครื่องจักรกลที่อาศัยเชื้อเพลิง (น้ำมัน) อีกทั้งการเพิ่มการนำเข้าประเภทยานบก ซึ่งจำเป็นต้องอาศัยผลิตภัณฑ์ปิโตรเลียมในการขับเคลื่อนทั้งหมด จากตัวเลขการส่งออกของสินค้าทางการเกษตร เช่น ข้าว, ข้าวโพด, มันสำปะหลังสูงขึ้นมากในช่วงเวลาเดียวกันดังกล่าวข้างต้น ทำให้เราเชื่อได้ว่าการใช้พลังงานเชื้อเพลิงของประเทศส่วนใหญ่แล้วใช้ในการประกอบกาขนส่งเพื่อนำสินค้าทางการเกษตรหรือวัตถุดิบอื่น ๆ จากชนบทมายังท่าเรือกรุงเทพฯ เพื่อการส่งออก เมื่อเรากลับมาหาตัวเลขความช่วยเหลือของต่างประเทศระหว่าง พ.ศ. 2504 - 2517 พบว่าความช่วยเหลือที่สูงที่สุดคือความช่วยเหลือในด้านเครื่องจักรและผลิตภัณฑ์สำหรับการลำเลียงขนส่ง เช่น 20 ล้านบาทจากยอดความช่วยเหลือทั้งหมด 51 ล้านบาท (พ.ศ. 2504), 286 ล้านบาท จากยอด 646 ล้านบาท (พ.ศ. 2506) (ตัวเลขมูลค่าความช่วยเหลือจากต่างประเทศนำมาจากรายงานการค้ากับต่างประเทศรายปี กรมศุลกากร) จากตัวเลขนี้ทำให้ น่าจะเป็นไปได้ที่ต่างประเทศให้ความช่วยเหลือทางการขนส่งเพื่อมุ่งจะให้การค้าเสรีสินค้าวัตถุดิบสามารถลำเลียงมายังกรุงเทพฯ ได้สะดวกซึ่งจะเป็นประโยชน์แก่การส่งออกในที่สุดแน่นอนการส่งออกของสินค้าเกษตรกรรมและวัตถุดิบเหล่านี้ผู้ที่ได้ประโยชน์โดยตรงคือ ประเทศที่อยู่ศูนย์กลางของระบบทุนนิยมโลกด้วยหลักฐานดังกล่าวจึงทำให้เราสามารถสรุปได้ว่าระบบทุนนิยมของโลกผ่านทางความช่วยเหลือ (aid) และการค้า (trade) ตลอดจนการลงทุน (investment) (25) เข้ามามีอิทธิพลต่อการพัฒนาเศรษฐกิจ ตลอดจนลักษณะของการขยายเมือง primate ในประเทศ periphery ซึ่งรวมถึงประเทศไทยด้วย

ในด้านทางการต่างประเทศตัวเลขการขาดทุนทางการค้าของประเทศสะท้อนภาพการขึ้นต่อทางการค้า (trade dependence) อย่างชัดเจน ในช่วงระยะต้นระหว่าง พ.ศ. 2445 - 2477 การขาดดุลการค้าของประเทศไทยยังมีไม่สูงมากนักและในบางปีก็ได้เปรียบดุลการค้า เช่น พ.ศ. 2463 และ พ.ศ. 2491 - 2494 ประเทศไทยก็ได้เปรียบดุลการค้าแต่ตั้งแต่ พ.ศ. 2494 เป็นต้นมาจนถึงปัจจุบัน ประเทศไทยเสียเปรียบดุลการค้าตลอดมา โดยเฉพาะตั้งแต่ พ.ศ. 2506 ประเทศไทยเสียเปรียบดุลการค้าสูงมากขึ้น คือเสียเปรียบประมาณ 3,000 ล้านบาท พ.ศ. 2513 ขาดดุลการค้า 12,000 ล้านบาท และ พ.ศ. 2522 ขาดดุลการค้ากว่า 37,000 ล้านบาท (รวบรวมจาก Statistic Yearbook of Kingdom of Siam รายงานการค้ากับต่างประเทศรายปี กรมศุล-

กากร, ศูนย์สถิติการพาณิชย์ กรมเศรษฐกิจการพาณิชย์) จากตัวเลขการขาดดุลการค้าข้างต้นที่ว่า อัตราการขาดดุลการค้าของไทยมีสูงขึ้นตลอดเวลา นั้นเป็นการยืนยันว่าเมื่อประเทศไทยถูกรวม (integrate) เข้าไปอยู่ในระบบทุนนิยมโลก ลักษณะการแลกเปลี่ยนที่ไม่เท่าเทียมกัน (unequal exchange) โดยเฉพาะในรูปของการค้า (trade) มีสูงและมีอัตราการเสียเปรียบเพิ่มขึ้นตลอด

ลักษณะการส่งออกและนำเข้าของประเทศไทย ภายหลังจากถูกรวมเข้าไประบบทุนนิยมโลกแล้ว มีผลกระทบต่อกรขยายเมืองกรุงเทพฯ ในลักษณะเพื่อส่งเสริมต่อการได้เปรียบของประเทศ core กล่าวคือ การขยายตัวของเมืองกรุงเทพฯ เกิดจากการขยายตัวของการค้า (commercialization) โดยเฉพาะการส่งออกและนำเข้า ซึ่งรวมไปถึงการประกอบกิจการพาณิชย์กรรมต่าง ๆ ที่สนับสนุนการค้าต่างประเทศ แน่นนอนธุรกิจการบริการจัดอยู่ในประเภทธุรกิจที่ส่งเสริมการค้ากับต่างประเทศด้วย สำหรับธุรกิจการประกอบกรเช่น การประกอบกรอุปกรณ์ไฟฟ้า, หรืออุตสาหกรรมสิ่งทอ เป็นต้น กิจการเหล่านี้ล้วนแต่เป็นกิจการเพื่อการส่งออกทั้งสิ้น กิจการเหล่านี้อาจจะกล่าวได้ว่า ได้เข้ามาอาศัยแรงงานที่ถูก โดยไม่ต้องระมัดระวังกับการเสียหายทางสภาพแวดล้อมของผู้ประกอบการ ซึ่งปัญหาค่าแรงงานและสภาพแวดล้อมเป็นอุปสรรคสำคัญกับผู้ประกอบการในประเทศ core อีกทั้งการที่อำนาจรัฐไม่สามารถให้ความคุ้มครองแก่ผู้ใช้แรงงานในรูปค่าแรงขั้นต่ำ, สวัสดิการ และความมั่นคงในการรับจ้าง ซึ่ง Alejandro Portes เรียกลักษณะเหล่านี้ว่า "informal sector" โดยชี้ว่า informal sector เป็นแหล่ง (source) ที่สำคัญที่ทำให้เกิดการแลกเปลี่ยนที่ไม่เท่าเทียมกันระหว่าง periphery กับ cores (26)

เพื่อเป็นการสนับสนุนคำอธิบายข้างต้น เราต้องมาศึกษา ลักษณะการใช้แรงงานของกรุงเทพฯ แรงงาน 3 ประเภทที่ใช้มากที่สุดของกรุงเทพฯ คือ อุตสาหกรรม, หัตถกรรม, พาณิชยกรรม และการบริการ ในปี พ.ศ. 2507 มีแรงงานทางอุตสาหกรรมหัตถกรรม 150,000 คน, พาณิชยกรรม 227,000 คน, การบริการ 244,000 คน ในปี พ.ศ. 2518 แรงงานทั้ง 3 ประเภทมีจำนวนเกือบเท่ากันคือ 357,000 คน พ.ศ. 2520 แรงงานพาณิชยกรรมและบริการมีสูงกว่าอุตสาหกรรมหัตถกรรมคือ พาณิชยกรรมและบริการมีประมาณ 553,000 คน ส่วนอุตสาหกรรมหัตถกรรมมีเพียง 460,000 คน แต่ใน พ.ศ. 2521 แรงงานอุตสาหกรรมหัตถกรรมมีสูงกว่าพาณิชยกรรมและบริการมาก คือ มีจำนวนถึง 592,000 คน โดยสูงกว่าพาณิชยกรรม 62,000 คน และสูงกว่าบริการ 66,000 คน (รวบรวมจากสำนักงานสถิติแห่งชาติ) จากตัวเลขดังกล่าวจะเห็นได้ว่า การพาณิชยกรรมและการบริการในกรุงเทพฯ ใช้แรงงานมากที่สุด การขยายตัวของความต้องการแรงงาน ทางกรพาณิชยกรรมและบริการนี้ เป็นเหตุผล



สำคัญที่ทำให้เกิดการไหลของแรงงานจากชนบทสู่เมือง (rural to urban migration) ดังที่กล่าวข้างต้นแล้วว่าเมืองกรุงเทพฯ ขยายตัวอย่างมาก เพราะการขยายตัวของกิจการด้านพาณิชยกรรมและบริการจึงเป็นความจริง และการที่พาณิชยกรรมและบริการขยายตัวนี้ก็เพื่อสนับสนุนการค้าด้านการส่งออกและนำเข้า ซึ่งเป็นเพราะแรงกำหนดจากระบบทุนนิยมโลก เพื่อให้เกิดการไหลของผลผลิตทางการเกษตรและวัตถุดิบไปยังศูนย์กลางระบบทุนนิยมโลกได้อย่างมีประสิทธิภาพ เมื่อเปรียบเทียบกับแรงงานทางด้านสาธารณูปโภคและสาธารณสุขแล้ว แรงงานในด้านนี้เพิ่มขึ้นน้อยมาก กล่าวคือระหว่าง พ.ศ. 2507-2521 เพิ่มขึ้นจาก 9,000-20,000 คนเท่านั้น (ที่มาเป็นแหล่งเดียวกันกับตัวเลขข้างต้น) ตัวเลขของแรงงานด้านสาธารณูปโภคและสาธารณสุขสะท้อนถึงการขยายตัวหรือพัฒนาของเมืองกรุงเทพฯ ที่ไม่ได้สัดส่วน กล่าวคือมีการขยายทางด้านพาณิชยกรรมและบริการมากกว่าด้านสวัสดิการและสาธารณสุขมาก ดังนั้นจึงทำให้สามารถสรุปได้ต่อไปอีกว่า การขยายตัวของเมืองกรุงเทพฯ เป็นประโยชน์กับศูนย์กลางระบบทุนนิยมโลกมากกว่าเป็นประโยชน์กับชาวกรุงเทพฯ เอง

กล่าวโดยสรุปจากข้ออภิปรายข้างต้น เราจึงกล่าวได้ว่า การขยายเมืองกรุงเทพฯ ส่วนหนึ่งถูกกำหนดโดยลักษณะความสัมพันธ์ของประเทศไทย (peripheral country) กับศูนย์กลางของระบบทุนนิยมโลก นั้นหมายความว่าในการศึกษากระบวนการขยายตัวของเมืองกรุงเทพฯ จำเป็นที่จะต้องศึกษาถึงความสัมพันธ์ ประเทศไทยกับระบบทุนนิยมโลกหรือศึกษาถึงตำแหน่งของประเทศไทยในโครงสร้างใหญ่ของระบบเศรษฐกิจโลก

บทสรุป

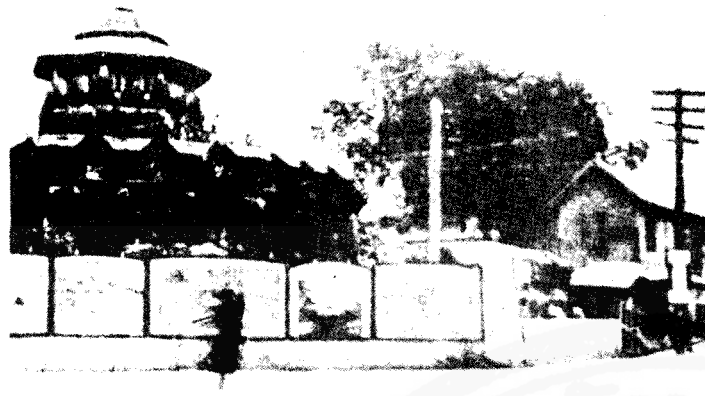
จากการศึกษาข้างต้น เรายืนยันแนวคิดทางการศึกษาการขยายเมืองนี้ว่าการอธิบายการขยายเมืองจะต้องคำนึงถึงกระบวนการขยายตัวและโครงสร้างของระบบทุนนิยมโลก แต่นั่นไม่ได้หมายความว่าระบบทุนนิยมโลกเป็นตัวกำหนดทุกสิ่งทุกอย่างของการขยายเมือง นอกจากระบบทุนนิยมโลกแล้ว เรายังต้องคำนึงถึงลักษณะเฉพาะภายในของประเทศ (national conditions) เช่น ความเป็นอิสระของแรงงาน, ความเข้มแข็งของอำนาจรัฐ, โครงสร้างทางชนชั้น และลักษณะการรวมทุน เป็นต้น ทั้งนี้เพราะเงื่อนไขนี้มีปฏิกริยาทั้งต่อต้านและสนับสนุนแรงของระบบทุนนิยมโลก ดังนั้นการศึกษากระบวนการขยายเมืองจะต้องคำนึงถึงตัวแปรทั้งสองชุดนี้ไปพร้อม ๆ กัน

สำหรับการศึกษาความเป็น primacy ของระบบเมืองของประเทศ โดยใช้จำนวนประชากรนั้น ผู้เขียนตระหนักดีว่าไม่สามารถทดแทนความเป็น primacy ได้ทั้งหมด กล่าวคือมี construct validity

ไม่สูงพอ ดังนั้นจึงจำเป็นที่จะต้องหาตัวอื่น ๆ เข้ามาประกอบ เช่น มูลค่าผลผลิต, มูลค่าการค้า เป็นต้น อนึ่ง การที่ได้ข้อมูลดังกล่าวนี้ยากมากในทางปฏิบัติ จึงทำให้ต้องอาศัยแต่เพียงจำนวนประชากรเป็นดัชนี ซึ่งสามารถหาได้ไม่ยากนัก ที่สำคัญคือโดยลักษณะใหญ่ของการขยายเมืองสามารถอธิบายได้โดย primacy index ซึ่งได้มาจากจำนวนประชากร เช่น กรณีกรุงเทพฯ ดังนั้นในขณะที่เรายังไม่สามารถหาข้อมูลของดัชนีตัวอื่นได้ การใช้แต่จำนวนประชากรก็ยังไม่ทำให้เกิดความผิดพลาดในผลของการศึกษา เราจึงน่าจะยอมรับการใช้แต่จำนวนประชากรคำนวณหา standardized primacy index ได้

ประการสุดท้ายที่ควรจะต้องกล่าวถึงคือ เมื่อเกิดเมืองและมีกรขยายเมือง เท่ากับเป็นการแสดงโดยปริยายถึงความเป็นอิสระของแรงงานที่สามารถจะนำไปขายได้ที่ตลาดแรงงาน (เมือง) อีกทั้งเกิดการสะสมทุนขึ้น ซึ่งสะท้อนถึงความมั่นคงในสถาบันกรรมสิทธิ์ส่วนบุคคล ลักษณะเช่นนี้สะท้อนถึงการเกิดขึ้นขั้นผู้ใช้แรงงานและชนชั้นนายทุนขึ้นอย่างชัดเจน ปากฎการณ์เช่นนี้มีได้เกิดขึ้นในชนบท หากแต่เกิดขึ้นในเมืองเท่านั้น ดังนั้นจึงไม่เป็นการผิด ถ้าจะกล่าวได้ว่าเมืองคือศูนย์กลางของทุนนิยมนั่นเอง ที่สำคัญเมื่อระบบทุนนิยมโลกได้รวมเอาเมืองใน peripheral area (กรุงเทพฯ) เข้าไปอยู่ภายใต้โครงสร้างเดียวกัน อิทธิพลของระบบทุนนิยมโลกจะเร่งให้เกิดการขยายตัวของการค้าเพื่อการส่งออกและนำเข้าที่ peripheral cities ซึ่งการขยายตัวของค้านี้มีส่วนกำหนดโดยตรงกับกระบวนการขยายเมืองของ peripheral cities ให้มีลักษณะ primacy ในที่สุด นั้นหมายความว่าระบบทุนนิยมโลกมีส่วนในการเร่งการขยายตัวของทุนนิยมใน peripheral areas โดยตรง ซึ่ง peripheral capitalism นี้จะมีลักษณะเป็น dependents capitalism ดังนั้นเราจึงสามารถกล่าวได้ว่ากรุงเทพฯ ใน พ.ศ. 2325 ไม่มีคุณสมบัติ (properties) ของเมืองในความหมายของทุนนิยม โดยกรุงเทพฯ เพิ่งจะมีความเป็นเมืองในความหมายดังกล่าวใน พ.ศ. 2398 (1855) และมีลักษณะที่เด่นชัดของเมืองใน peripheral area เมื่อปี พ.ศ. 2500 กล่าวคือมีลักษณะของ primacy ที่ชัดเจน นั้นหมายความว่า การขยายตัวของเมืองกรุงเทพฯ อย่างมากตั้งแต่ พ.ศ. 2500 เป็นต้นมานั้นเกิดขึ้นเพราะความสัมพันธ์ในทางเศรษฐกิจของประเทศไทยกับระบบทุนนิยมโลกได้ขยายตัวอย่างสูงนั่นเอง

บทความนี้พยายามที่จะเสนอแนวทาง (approach) ในการศึกษาการเกิดและการขยายเมืองของกรุงเทพฯ ในอีกทิศทางหนึ่งซึ่งผู้เขียนยอมรับถึงปัญหาและข้ออ่อนหลายประการของการศึกษานี้ อย่างไรก็ตามผู้เขียนเชื่อว่า แนวทางการศึกษาเมืองดังที่เสนอนี้มีอนาคตที่แจ่มใสในการที่จะเสนอคำอธิบายที่เป็นระบบให้แก่การเกิดและการขยายเมืองกรุงเทพฯ ในอนาคต



เชิงอรรถ

1. Max Weber, **The City**, p. 185 cited in Micheal Timberlake, "Introduction for Urbanization in the World-Economy, p. 3, a mimeograph.
2. For details read, Immanuel Wallerstein, **The Modern World-System : Capitalist Agriculture and the Origins of the European World-Economy in the Sixteenth Century** (New York : Academic Press, Inc., 1976).
3. การเติบโตของเขตชุมชนในภาคกรุงเทพมหานคร (กรุงเทพฯ : หน่วยวิจัยสมาคมสังคมศาสตร์แห่งประเทศไทย, 2519), หน้า 36
4. *Ibid.*
5. จิตรทิพย์ นาดสุภา และ สุธี ประศาสน์เศรษฐ์, "ระบบเศรษฐกิจไทย ค.ศ. 1851-1910", **วัฒนธรรมการทุนนิยมไทย**, บรรณาธิการ โดย จิตรทิพย์ นาดสุภา (กรุงเทพฯ : ฝ่ายวิชาการ คณะเศรษฐศาสตร์ จุฬาลงกรณ์มหาวิทยาลัย, กลุ่มเศรษฐศึกษา คณะเศรษฐศาสตร์ มหาวิทยาลัยธรรมศาสตร์, 2523)
6. *Ibid.* P. 7
7. *Ibid.* P. 8
8. *Ibid.*
9. Chaleoylakana Wongtrangan, Kanok Wongtrangan, "An Integration Process of Peripheral Countries into the Capitalist World-System : A Study of Thailand," The Johns Hopkins University, 1981 a mimeograph.
10. Eric J. Hobsbawm, "Introduction," **Pre-Capitalist Economic Formations** by Karl Marx (New York : International Publishers, 1977). pp. 9-66.
11. จำนวนประชากรของกรุงเทพฯ เหล่านี้รวบรวมมาจาก สำนักงานสถิติแห่งชาติ
12. Christopher K. Chase-Dunn ได้เริ่มต้นโครงการวิจัยนี้ในเดือนกรกฎาคม 2522 จนถึงปัจจุบัน โดยศึกษาเมืองใหญ่สุด 10 เมือง ของทุกประเทศ ในโลกรวม 100 ปีที่ผ่านมา โดยการศึกษาการเปลี่ยนแปลงของจำนวนประชากรของเมืองเหล่านั้นในแต่ละช่วงเวลา การศึกษานี้ Chase-Dunn พยายามจะอธิบายความสัมพันธ์ของระบบเมืองกับการพัฒนาของระบบทุนนิยมของโลก ผลของการศึกษาวิจัยนี้ อาจจะให้อิทธิพลที่น่าสนใจมากในเรื่องเกี่ยวกับการพัฒนาของระบบเมืองของโลก
13. George K. Zipf, **National Unity and Disunity** (Bloomington, Ind. Principia Press, 1949) and **Human Behavior and the Principle of the Least Effort** (Cambridge, Mass. : Addison Wesley, 1949). In discussing Zipf's concept read, Cesar A. Vapnarsky, "The Argentine System of Cities : Primacy and Rank-Size Rule," **Urbanization in Latin America: Approaches and Issues**, edited by Jorge F. Hardey (New York : Anchor Books, 1975), pp. 369-390.
14. จากตัวเลขมูลค่าสินค้าขาเข้าและขาออกในช่วงระหว่างปี พ.ศ. 2502-2517 : (1959-1974) ของ กรมศุลกากรพบว่าสินค้าเข้าและออกที่ทำเรือกรุงเทพฯ สูงกว่าเมืองท่าอื่น ๆ ของประเทศมาก อีกทั้งอัตราการสูงกว่านี้มากขึ้นทุกปี
15. Bruce London, "Is the Primate City Parasitic? The Regional Implications of National Decision Making in Thailand," **The Journal of Developing Areas**, Volume 12, Number 1, October 1977, p. 60.
16. George K. Tanham, **Trial in Thailand** (New York : Crane, Russak & Company, Inc., 1974), p. 116.
17. Kanok Wongtrangan, **Communist Revolutionary Process : A Study of the Communist Party of Thailand**, an unpublished Ph.D. dissertation, The Johns Hopkins University, May 1981, pp. 86-108.
18. Vapnarsky, *op. cit.*, p. 374.
19. Samir Amin, **Unequal Development** (New York : Monthly Review, 1976).
20. David Harvey, **Social Justice and The City** (Baltimore : The Johns Hopkins University Press, 1973).
21. Amin, *op. cit.*, p. 223.
22. John Friedmann, **Urbanization, Planning and National Development** (Beverly Hills : Sage, 1973).
23. Christopher K. Chase-Dunn, "Urbanization in the World-System : New Directions for Research," submitted to Comparative Urban research, Special Issue on Recent Trends in Urban Research edited by Professor Micheal Smith, Tulane University, March 1981, p. 6.
24. Read, Vapnarsky, *op. cit.*
25. Chase-Dunn ได้ชี้ถึงการขึ้นต่อ (dependence) ของประเทศ periphery ต่อประเทศ core มี 2 ลักษณะดังกล่าวใน "World Division of Labor and the Development of City Systems : A longitudinal cross-national study," pp. 20-22.
26. Read, Alejandro Portes, "The Informal sector and the world economy : notes on the structure of subsidized labor," Institute for Development Studies Bulletin, University of Sussex, June 1978, pp. 35-110.

วิจารณ์ :

เกริกเกียรติ พิพัฒนเสรีธรรม*

สำหรับการวิจารณ์ของผม ผมคิดว่า
ว่าจะแบ่งประเด็นการวิจารณ์ออกเป็น
2 ประเด็นใหญ่ ๆ ด้วยกัน คือ

*ในประเด็นแรก จะดูในด้านเนื้อหาหรือ
แนวการวิเคราะห์*

*ในประเด็นที่สอง คือวิธีการนำเสนอ
สำหรับวิธีการนำเสนอที่ผมจะวิจารณ์ในที่เขียน
บทความนี้ แต่ว่าการพูด ผมว่าพูด ได้ดีมาก
และทำให้อธิบายต่าง ๆ ได้ชัดเจนมากทีเดียว
มากกว่าอ่านในบทความ*

สำหรับเนื้อหาในการวิเคราะห์
หรือการใช้แนวทฤษฎีมาวิเคราะห์เรื่อง
การเกิดและการเติบโตของเมืองนี้ ผม
เห็นด้วยเป็นอย่างยิ่งว่า แนวทฤษฎีนี้อธิบาย
ได้ดี อาจารย์พูดถึงว่าต้องคำนึงถึง
การเติบโตของระบบทุนนิยมของโลกและ
สัมพันธ์กับบ้านเราอย่างไร อีกอันหนึ่ง
คือ ลักษณะภายในประเทศ 2 อันนี้ผมคิด
ว่ามันเชื่อมโยงต่อกัน แต่ปัญหามันอยู่ที่
ว่าอะไรเป็นตัวเริ่ม อะไรสำคัญกว่ากัน ที่
ว่านี่ต้องอธิบายกันให้ชัด ผมคิดว่าโดย
รากฐานโดยพื้นฐานปัจจัยภายในเป็นตัว
ทำให้เกิดและเติบโต ส่วนปัจจัยภายนอก
มาเสริมและทำให้เติบโตยิ่งขึ้นผมคิดว่า
ประเด็นนี้ต้องเน้นให้มันชัด ที่นี้ในเรื่อง
การอธิบายการเติบโตและการขยายตัว
ของกรุงเทพฯ นั้น การที่อาจารย์เอาทฤษฎี
หรือ Model นี้มาอธิบายคำนวณออกมา
สำหรับความคิดเห็นของผมคิดว่าถ้าเรา
จะศึกษาการเจริญเติบโตของกรุงเทพฯ
ในช่วงระยะเวลา 200 ปี ผมก็หวังว่าจะ
ได้เห็นข้อมูลทางประวัติศาสตร์มากขึ้น
ผมเห็นหัวเรื่องและดูรายการนี้ผมก็คิดว่า

ผมน่าจะได้อะไรใหม่ ๆ จากข้อมูลทาง
ประวัติศาสตร์ในบทความนี้ แต่อาจจะ
เนื่องจากอาจารย์ไม่มีเวลาพอก็เลยไม่มี
โอกาสไปค้น ที่นี้ในการนำ Model ไปใช้
ตัวเลขที่จะอธิบายออกมา ผมคิดว่ามีปัญหา
อยู่เหมือนกันเรื่องความชัดเจนในการ
อธิบาย ถึงแม้ข้อมูลออกมาจะอธิบายว่า
มันใหญ่อย่างนั้น มันเล็กอย่างนี้ อะไร
ต่าง ๆ แต่เหตุผลที่ไปสนับสนุน ผมคิดว่า
อาจารย์ไม่ได้ให้เท่าที่ควรและผมคิดว่า
มันพอจะหาข้อมูลได้ในกรณีอธิบายในเรื่อง
ของการเปลี่ยนแปลงทางเศรษฐกิจที่เกิดขึ้น
ข้อมูลก็พอจะหาได้จากของ Ingram
หรืองานของอาจารย์ฉัตรทิพย์ อาจารย์
สุธี ก็พอจะหาได้ ลักษณะการเปลี่ยนแปลง
ทางเศรษฐกิจที่มันเติบโตมา หรือการ
เปลี่ยนแปลงทางด้านสังคมต่าง ๆ ในฐานะ
ที่กรุงเทพฯ เป็นศูนย์กลางของด้านวัฒนธรรม
การศึกษาการแพทย์ต่าง ๆ ตัวเลข
พวกนี้พอจะหาได้ หรือแม้แต่ในด้านของ
การเมือง ศูนย์การปกครองมาอยู่ที่นี้ ระบบ
การคลังที่รวบอำนาจอยู่ที่ส่วนกลางไม่
ได้กระจายให้กับส่วนนอก ผมคิดว่าเป็น
ข้อมูลที่น่าจะนำมาอธิบายได้ ถ้าเอาข้อมูล
เหล่านี้มาเสริมจะช่วยให้การวิเคราะห์
ของอาจารย์มีน้ำหนักมากขึ้น

เกี่ยวกับเนื้อหา ผมมีประเด็นอีก
2 ประเด็น คือ อาจารย์อธิบายการขยาย
ตัวการเติบโตของเมืองในภาคอีสาน ซึ่ง
อาจารย์บอกว่าเหตุผลสำคัญอยู่ที่เรื่อง
ของการเมืองเป็นหลัก ผมคิดว่าในเรื่อง
ของการเมืองก็มีส่วน แต่ปัญหาว่าการ
เมืองมาก่อนหรือการขยายตัวทางเศรษฐกิจ
มาก่อน ผมคิดว่าลักษณะการขยายตัวของ
เมืองในชนบทต่าง ๆ มันเกิดจากการที่
ระบบการค้าแลกเปลี่ยนในบ้านเราขยาย
ตัวไป ระบบเงินตราเข้าไปทำให้เกิดการ
เปลี่ยนแปลงต่าง ๆ เกิดขึ้น ส่วนแนว
นโยบายซึ่งเกิดจากนโยบายของรัฐ จะ
ด้วยเหตุผลทางการเมืองก็ดีหรือเหตุผล

ทางด้านอื่นก็ตามเป็นตัวที่มาเสริมอีกที
อย่างในกรณีภาคอีสาน การสร้างถนน
มิตรภาพเป็นการเปิดภาคอีสานอย่างมโห
ฬาร และผมคิดว่าในจุดเริ่มต้นของการ
สร้างถนนมิตรภาพคงไม่ใช่เหตุผลเพราะ
พรรคคอมมิวนิสต์เป็นใหญ่ในตอนนั้น
คิดว่าขณะยังไม่ปัญหาพวกนี้ แต่ว่าจุด
ประสงค์ในการสร้างถนนมิตรภาพเป็น
การเปิดภาคอีสานดึงเอาทรัพยากรต่าง ๆ
ออกมา ซึ่งก็เป็นอย่างที่อาจารย์พูด ขยาย
ระบบการแลกเปลี่ยนเข้าไปสู่ภาคอีสาน
เป็นการเปิดท้องที่ภาคอีสาน หลังจากนั้น
ก็มีวิวัฒนาการมาแบบนี้ ต่อเมื่อตอนหลัง
มีปัญหาเรื่องผู้ก่อการร้ายในภาคอีสาน
มากขึ้น นโยบายที่ทุ่มไปจึงใหญ่ขึ้น ตลอด
จนถึงสงครามเวียดนามฐานทัพต่าง ๆ
เกิดขึ้นก็ใหญ่ขึ้น พอทหารอเมริกันถอน
ทัพออกไป เมืองก็เริ่มซบเซาหลาย ๆ
เมือง

อีกข้อที่ผมอยากจะชี้ คือ การอธิบาย
ถึงว่าทำไมเมืองรอง ๆ กรุงเทพฯ ไม่ค่อย
มีความสัมพันธ์ระหว่างกันเท่าไรนัก จุด
ใหญ่ ๆ มาอยู่ที่กรุงเทพฯ อาจารย์อธิบาย
ให้เห็นว่ามันไม่ค่อยมีความสัมพันธ์กัน
ผมเห็นว่าน่าจะเพิ่มเติมบางอย่างเข้าไป
นอกจากว่าลักษณะของกรุงเทพฯ ซึ่งเป็น
ศูนย์กลางเกือบทุกอย่าง อย่างเช่น ในเรื่อง
ของการแพทย์ เรายังแพทย์ประมาณ 8,000
คน 50% อยู่ที่กรุงเทพฯ ประมาณ 1,800-
2,000 คนอยู่ที่สหรัฐอเมริกา ฉะนั้นเวลา
จะผ่าตัดหรืออะไรก็ต้องมากรุงเทพฯ ศูนย์
กลางอยู่ที่นี้ การศึกษาทั้งหลายก็อยู่ที่นี้
อันนี้เป็นลักษณะอำนาจทางการคลัง อำนาจ
รัฐอยู่ที่นี้ แม้กองทัพที่สำคัญ ๆ ก็อยู่
ที่นี้ อันนี้ลักษณะมันเป็นศูนย์

อีกเหตุ คือ ความเจริญของระบบ
คมนาคม ทำให้เมืองต่าง ๆ ก็ติดต่อกับ
กรุงเทพฯ โดยตรง แทนที่จะติดต่อกับ
เมืองตามภูมิภาค เราจะเห็นได้ง่าย ๆ อย่าง
เช่นเมืองที่ก่อนมีถนนมิตรภาพ นคร-

* คณะเศรษฐศาสตร์ มหาวิทยาลัยธรรมศาสตร์

ราชสีมาจะเป็นศูนย์กลางของภาคอีสาน แต่เมื่อเปิดถนนมิตรภาพแล้ว เมืองเช่น ชัยภูมิ บัวใหญ่ แทนที่จะค้างกับนคร-ราชสีมา ก็ตรงมากรุงเทพฯ เลย เมืองตามภูมิภาคที่เกิดขึ้นได้เป็นศูนย์กลางได้ก็เพราะว่าระยะไกลจากกรุงเทพฯ พอสมควร อย่างอุดรหรืออุบลราชธานีในปัจจุบัน ลักษณะที่มันอยู่ได้ก็เช่นว่า เมืองแถวมุกดาหารหรือนครพนม การที่จะจับรถตรงมากรุงเทพฯ อาจจะไม่คุ้ม การติดต่อกับอุดรหรือเมืองใกล้เคียง ๆ หรือศูนย์กลางใกล้เคียง ๆ อาจจะไม่สะดวกกว่าก็เป็นเหตุผลหนึ่งที่จะช่วยอธิบาย นี่ก็เป็นเนื้อหา ความจริงในเรื่องแนวทฤษฎีวิเคราะห์ที่ฉันเห็นว่า เป็นแนววิเคราะห์ที่ถูกต้อง ฉันเห็นว่าใช้ได้ แต่เพียงแต่ว่า การอธิบายต่าง ๆ ยังไม่แจ่มชัดนัก โดยเฉพาะอย่างยิ่งในกรณีการอธิบายการเติบโตของกรุงเทพฯ ผมอยากให้เห็นข้อมูลทางประวัติศาสตร์ให้มากกว่านี้

นี่เกี่ยวกับในเรื่องของวิธีการนำเสนอถึงในเรื่องที่เขียนนี้ ผมมีประเด็นอยู่ 2 ประเด็นด้วยกัน คือ

ในประเด็นแรก คือ การนำเสนอ บางครั้งไม่ค่อยชัดเจนเท่าไร ตัวอย่างเช่นในเรื่องของตารางที่อาจารย์เสนอในหน้า 7-13 ถ้าอ่านโดยผิวเผินจะไม่ค่อยเข้าใจ ต้องอ่านหลายเที่ยว และยังคงที่ไม่สนใจด้วยแล้วก็ผ่านไปเลย ผมว่าอันนี้ควรจะ ทำให้มันชัด อาจจะช่วยประโยชน์ได้มาก

อีกข้อหนึ่งก็คือ การเอาข้อมูลตัวเลขต่าง ๆ มาเสนอในหน้า 7, หน้า 18 หน้า 19 อาจารย์ก็เขียนบรรยายไปนั้น อันนี้มันทำให้ไม่ชัดเหมือนกัน อ่านแล้วไม่เตอะตา ถ้าอาจารย์มากจะเป็นรูปของตารางหรือทำกราฟให้เห็นจะรู้เลย ไม่ต้องอธิบายกันมาก อันนี้ก็เป็นเรื่องที่ผมคิดว่าทำได้ไม่ยากนัก

พูดถึงอันนี้ก็จะเพิ่มเติมอีกหน่อย บังเอิญตอนต้นรายการอาจารย์พูดถึงว่าอาจารย์เอาแนวความคิดของตะวันตกมาจับและบอก

ว่ามันไม่สามารถอธิบายเมืองไทยได้ดี ผมขินต์มากในความคิดนี้ เพราะเท่าที่เน้นอยู่นักวิชาการไทยจำนวนไม่น้อยเอา Model หรือความคิดของตะวันตกมาและพยายามจะจับยัดเข้าไปแล้วหาข้อสรุปออกมา ซึ่งผมคิดว่ามันไม่ถูกต้อง การที่เราศึกษาทฤษฎีก็ตาม หรือแนวความคิดก็ตาม เราต้องคำนึงถึงอยู่ตลอด

วิจารณ์ :

อารมณ์ จันทร์เจริญสุข *

ขอบคุณค่ะ สวัสดิ์ทุกท่าน ดิฉันรู้สึกเหมือนท่าน รศ. เกริกเกียรติ ว่าการบรรยายของ อาจารย์กนก นำฟังมาก ดิฉันได้อ่านบทความหลายครั้งก็มีความรู้สึกว่าเป็นบทความที่เป็นบทความที่น่าอ่าน น่าติดตาม เป็นบทความใหม่ในวงการของการพัฒนาเมืองซึ่งในต่างประเทศได้เริ่มพิจารณาเกี่ยวกับเรื่องระบบเมืองของโลก ตั้งแต่ปี 1975 ในปี 1978 นั้นมีนักพัฒนาเมืองหลายคนได้เขียนบทความเกี่ยวกับเรื่องการพัฒนาเมืองในระบบโลกลงในวารสารของนักผังเมืองของอเมริกา และมีการวิพากษ์วิจารณ์กันอย่างมากมาย ก็สรุปได้ว่า เมืองที่ขยายตัวในประเทศที่กำลังพัฒนาเป็นผลสืบเนื่องมาจากการขยายตัวของพัฒนาทางด้านอุตสาหกรรมของเมืองที่พัฒนาแล้ว ยกตัวอย่างเช่น เมืองที่พัฒนาแล้วทางด้านอุตสาหกรรมมีความต้องการทางด้านวัตถุดิบพร้อมกันนั้นก็ต้องการทางด้านอาหารสำหรับใช้ในโรงงานและสำหรับคนงานในประเทศนั้น ดังนั้นจึงได้พยายามติดต่อกับประเทศที่กำลังพัฒนาซึ่งเป็นประเทศกสิกรรมเป็นส่วนใหญ่ เพื่อจะรับวัตถุดิบเหล่านั้น พร้อมกันนั้นก็พยายามที่จะขายผลิตผลทางอุตสาหกรรมให้ประเทศที่

เวลาที่สภาพสังคม เศรษฐกิจไทยเป็นอย่างไร และวิธีการวิเคราะห์ที่เหมาะสมควรจะเป็นอย่างใด ผมคิดว่าอันนี้เป็นภาระกิจหน้าที่ของนักวิชาการไทยโดยเฉพาะอย่างยิ่งนักวิชาการสมัยใหม่อย่างอาจารย์ ซึ่งผมชื่นชมมานานแล้ว การวิจารณ์ของผมก็คงมีเท่านี้ ขอบขอบคุณครับ

กำลังพัฒนา การเกิดขึ้นของเมืองหรือการขยายเมืองในระยะหลัง ซึ่งเป็นไปอย่างกว้างขวางนั้น จะอยู่ในระยะที่เป็นส่วนใหญ่ตามสมมติฐานของนักวิชาการในระยะหลัง อย่างไรก็ตามดิฉันมีความเห็นว่าเราจะขาดไม่ได้เลยสำหรับการพิจารณาเกี่ยวกับเรื่อง การพัฒนาภายในเมือง ซึ่งมีส่วนที่จะสัมพันธ์กันอย่างมาก อาจารย์กนก ได้สรุปว่าการพัฒนากรุงเทพฯ นั้นเป็นผลจากการพัฒนาหรือระบบทุนนิยมของประเทศที่พัฒนาแล้ว เราเข้าไปอยู่ในระบบนั้นทำให้เกิดการขยายตัวอย่างมาก เพราะฉะนั้น

เมื่อเข้านี้ คณะเราทุกคนก็คงได้ฟังบทความของท่าน ศจ. ม.ร.ว. คึกฤทธิ์ และอาจารย์ บุปผาญา ซึ่งได้สรุปว่าการพัฒนาเมืองตั้งแต่สมัยต้นถึงสมัยกลาง ๆ อย่างชัดเจนว่ามีการเปลี่ยนแปลงของกรุงเทพฯ เป็นอย่างไร เราจะหยุดอยู่แค่กำลังจะเปลี่ยนใหม่ ซึ่งในช่วงนั้นดิฉันอยากจะขอขยายความเพิ่มขึ้นสักนิดว่าการที่ในช่วงที่กำลังจะเปลี่ยนใหม่นั้น จะเห็นชัดเจนอย่างที่อาจารย์คึกฤทธิ์ได้พูดว่าสังคมไทยในสมัยแรกกับสมัยหลังนี้ต่างกันอย่างมากและต่างกันอย่างไร

กรุงเทพฯ เป็นเมืองที่ใหญ่ที่สุดในประเทศหรือทางอาจารย์นี้จ บอกว่า

* สำนักนโยบายและวางแผน กรุงเทพมหานคร

เป็นเมืองโตเดี่ยวนั้น ที่จริงโตมานานแล้ว โตมาตั้งแต่เป็นเมืองหลวงของประเทศ ไทย เพราะว่าเป็นประเทศที่กำลังพัฒนาอย่าง ประเทศไทยหรือประเทศอื่น ๆ ส่วนใหญ่ เมืองหลวงย่อมเป็นเมืองศูนย์กลางของทุกอย่างและใหญ่มานาน ใหญ่อย่างนี้ตลอด แต่การเจริญเติบโตหรือการเปลี่ยนแปลงนั้นต่างกัน ในระยะแรกการเปลี่ยนแปลง อาจจะเป็นการเปลี่ยนแปลงที่ช้า ๆ เปลี่ยนจากจำนวนประชากรน้อย เป็นประชากรมาก เปลี่ยนจากกิจกรรมน้อยเป็นกิจกรรม นานาชนิด ซึ่งเราได้ฟังอย่างละเอียดมาก ในตอนเช้าวันนี้ แต่หลังสงครามโลกครั้งที่ 2 ซึ่งเป็นจุดหัวเลี้ยวหัวต่อของการเปลี่ยนแปลงสังคมไทยโดยเฉพาะอย่างยิ่ง กรุงเทพฯ

พ.ศ. 2489 หลังสงครามโลกครั้งที่ 2 ยุติ เราจะพบว่าการเปลี่ยนแปลงของ กรุงเทพฯ เกิดขึ้นทันที โดยการย้ายถิ่น จากประชาชนในเมืองต่าง ๆ นอกกรุงเทพฯ เข้ามาในกรุงเทพฯ จากการศึกษาของคณะที่ปรึกษาวางแผนผังเมืองในสมัยนั้น และคณะเจ้าหน้าที่ไทยพบว่าประชากรในกรุงเทพฯ เพิ่มขึ้นโดยการเพิ่มจากทาง migration เป็นส่วนใหญ่ ประชาชนที่ละทิ้งเกษตรกรรมต่าง ๆ ได้เข้ามาดำเนินการทางด้าน ยกตัวอย่างเช่น ขับรถสามล้อ เป็นต้น กรรมกร หรือแม้กิจกรรมทางด้านการค้าย่อย อย่างเช่น หาบเร่ต่าง ๆ จำนวนมากเกิดในสมัยนั้น แต่อย่างไรก็ตามในสมัยหลัง เราพบว่าการเกิดกลับมากกว่า การเพิ่มประชากรในประเทศ และการเปลี่ยนแปลงทางด้านประชากร ในประเทศนั้น เป็นส่วนสำคัญกับการขยายเมืองกรุงเทพฯ ฉะนั้นเห็นว่าการศึกษาคณะที่ปรึกษาการขยายเมืองของกรุงเทพฯ หลังสงครามโลกครั้งที่ 2 แล้ว น่าจะแบ่งออกเป็น 3 ระยะ

ระยะที่ 1 คือ ระยะแรกที่หลังสงครามโลกครั้งที่ 2 ใหม่ ๆ ประชากรจะ

หนีทางดินที่ไม่สามารถจะทำกิจกรรม ได้เข้ามาในกรุงเทพฯ เพื่อหางานทำใหม่ ระยะที่ 2 คือ ระยะที่เราร่วมมือกับอเมริกาให้ประเทศไทยเป็นที่พักพิงของทหารสหรัฐฯ ในการรบกับสงครามเวียดนามเพื่อป้องกันประเทศ

จะเห็นได้ว่าการเปลี่ยนแปลงในระยะนี้ พ.ศ. 2510-2512 เศรษฐกิจในตัวเมืองของกรุงเทพฯ เปลี่ยนแปลงอย่างมาก เป็นการเปลี่ยนแปลงที่สูงมากผิดกับครั้งแรกที่หลังสงครามโลกใหม่ ๆ เมื่อคนย้ายถิ่นเข้ามา ประชากรในกรุงเทพฯ ที่เป็นนายทุนก็พยายามกว้านที่ดินไปเจริญทางด้านชานเมือง มีการจัดสรรที่ดินจำนวนมากในช่วงแรก แต่ในช่วงที่เราร่วมมือกับอเมริกาเพื่อการป้องกันประเทศทางด้านภัยคอมมิวนิสต์นั้น การเปลี่ยนแปลงทางด้านก่อสร้างและกิจการค้า สถานะจึงมีต่าง ๆ กลับเข้ามาอยู่ในตัวเมือง

ส่วนระยะหลังนี้ เราจะพบว่า การเปลี่ยนแปลงต่างกันในระยะแรกหรือว่า ระยะที่ 2 คือ ในช่วงก่อน-หลังสงครามโลกและช่วงที่เราร่วมมือกับสหรัฐฯ เพราะ ว่าในช่วงนี้เป็นการพัฒนาที่ถาวรขึ้น ไม่ว่าจะทางด้านอุตสาหกรรมหรือพาณิชย์กรรม หรือว่าการพัฒนาหมู่บ้านต่างๆ จะเป็นการพัฒนารวม เช่นเดียวกับที่อาจารย์ได้พูดถึงการเจริญเติบโตของเมืองหรือ การเพิ่มประชากรของเมืองในจังหวัดทางภาคอีสาน คิดว่าคงไม่ใช่เฉพาะนโยบายของรัฐบาลที่จะพัฒนาเมืองทางด้านภาคอีสานเพื่อป้องกันประเทศ แต่ว่าเป็นการยอมให้ตั้งฐานทัพ ทำให้เศรษฐกิจเมืองอุดรเปลี่ยนอย่างมาก การก่อสร้างต่างๆ ก็จะเกิดขึ้น ทางด้านประชากรคือทางด้านสังคมเมืองคือทางด้านสังคม การพิจารณาทางด้าน การขยายเมืองจึงมีความจำเป็นที่จะต้องพิจารณาทางด้านสังคมควบคู่กันไปด้วย

อีกประการหนึ่งก็คือ กรุงเทพฯ เป็นเมืองหลวงของประเทศ ดังนั้นจึงเป็น ศูนย์รวมทุกด้าน ท่าน รศ. เกริกเกียรติ ได้พูดว่ามีประชาชนในต่างจังหวัดได้เข้ามาใช้บริการของกรุงเทพฯ และหมอก็มีย่านมากกว่าต่างจังหวัดนั้น เพราะว่ากรุงเทพฯ เป็นศูนย์กลางของทุก ๆ ด้าน จากการศึกษาการย้ายถิ่นของประชากรของกรุงเทพฯ ก็พบว่า ในการย้ายถิ่น ประชากรนั้น ถึง 20% ที่ย้ายเข้า ย้ายมาเพื่อใช้บริการเท่านั้นเอง คือ บริการการเกิด เสรีเรียบริยแล้วก็ย้ายออก อันนี้ก็จะเห็นว่าเกิดขึ้นจากภาวะของกรุงเทพฯ แล้วก็การขยายตัวของเมืองต่าง ๆ ในลักษณะของประเทศของเราเองยังไม่เกี่ยวกับการค้ามากนักในช่วงนี้ แต่ก็เป็นส่วนทำให้กรุงเทพฯ จำเป็นต้องขยายทางด้านสาธารณูปโภค และสาธารณูปการ เพื่อประชากรทางด้านส่วนอื่นด้วย แม้กระทั่ง การศึกษาของคนทำงานในที่ทำงานของ กรุงเทพฯ นั้นก็เป็นคนที่ เป็น commutor เป็นจำนวนมากถึง 11% เข้ามาทำงานแล้วก็กลับไป การศึกษาสมัยก่อนนั้น มหาวิทยาลัยทุกแห่งอยู่ในกรุงเทพฯ แผนพัฒนาเศรษฐกิจและสังคมแห่งชาติฉบับที่ 3 เป็นฉบับแรกที่เรามีนโยบายในการขยายสถานศึกษาออกไปยังต่างจังหวัด ก็ยังเป็นแต่เพียงนโยบายการศึกษา แต่เราไม่มีนโยบายที่จะสร้างงานหรือสร้างทางด้านเศรษฐกิจ ระบบเศรษฐกิจต่างๆ ให้ประชาชนผู้ศึกษาแล้วสามารถจะหางานทำในต่างจังหวัดได้ ดังนั้นผู้ศึกษาเสร็จแล้วก็กลับมายังกรุงเทพฯ จะเห็นว่า ลักษณะทางด้านความเป็นเมืองหลวงและ คำนิยมของประชาชนที่อยู่กับการเป็นเมืองหลวงนั้นเป็นส่วนหนึ่งที่ทำให้กรุงเทพฯ ขยายตัว และยังไม่สามารถลดความเป็น Primate city ของกรุงเทพฯ ลงได้

ข้อที่ 3 ก็คือ นโยบายการพัฒนา นั้น ไม่ใช่อยู่ที่รัฐบาลเพียงแห่งเดียว แต่



นโยบายการพัฒนานั้นอยู่ที่เอกชนเป็นส่วนใหญ่ถึงเกือบ 90% การพัฒนาการก่อสร้าง การดำเนินการกิจกรรมต่างๆ เกี่ยวกับเรื่องทางด้านเศรษฐกิจนั้น ทางด้านเอกชนเป็นผู้ตัดสินใจเป็นส่วนใหญ่ เมื่อการพัฒนาไม่มีแนวโน้มที่จะเป็นแนวทางได้ จึงทำให้กรุงเทพฯ ซึ่งมีสาธารณูปโภค สาธารณูปการ ทุกอย่างพร้อมเพรียงนั้น ยังขยายตัวต่อไป

ประการสุดท้าย ก็คือ ที่ตั้ง จะเห็นได้ว่า ประเทศที่กำลังพัฒนาทั้งหลายเป็นประเทศที่พัฒนาแล้ว ต้องการจะติดต่อกับชายด้วยทั้งนั้น แต่ทำไมประเทศที่กำลังพัฒนาทั้งหลายจึงมีเมืองที่มีขนาดใหญ่ หรือเรียกว่า “โตเดี่ยว” นั้น มีระดับเล็กกว่ากรุงเทพฯ อย่างที่อาจารย์นิจได้เสนอเมื่อเช้านี้ว่า ไม่ว่าจะป็นมินลา ก็ตาม หรือ เซอูล อินโดนีเซีย คือจาการ์ตา ก็ตาม ขนาดความใหญ่ของเมืองหลวงเหล่านั้น ต่อเมืองที่สองนั้น ยังน้อยกว่ากรุงเทพฯ ต่อเมืองที่สองของเราถึง 30 เท่า เหตุนี้เพราะอะไร อาจจะไม่ใช่เพราะว่า ทางด้านการค้า หรือว่าเมืองกรุงเทพฯ เมืองหลวงจะต้องเป็นที่ต้องนำส่วนเกิน (surplus) ไปให้กับเมืองแก่น (core) แต่ว่าสถานที่ตั้งของกรุงเทพฯ ต่างหาก ซึ่งเป็นที่ตั้งซึ่งอยู่ใกล้กับทะเล สามารถจะขนส่งค้าออกได้สะดวก มีสนามบิน มีทุกอย่างที่ตั้งเป็นที่ทำให้กรุงเทพฯ นั้นยังโตอยู่ ผิดกับเชียงใหม่ซึ่งไม่มีทะเล หรือผัดกัน แม้กระทั่งอุดรธานี ซึ่งอยู่ห่างไกล ฉะนั้น การศึกษาทางด้านสถานที่ตั้งก็ตาม การศึกษาทางด้าน การเปลี่ยนแปลงทางสังคม หลังสงครามโลกครั้งที่ 2 ที่เรารับวิทยากร ก้าวหน้าต่างๆ พวกรถยนต์อันนี้เป็นส่วนมาก ซึ่งอาจารย์ผู้วิจารณ์ท่านแรกได้พูดถึงอย่างชัดเจนว่า เราเปลี่ยนจากการที่เราอยู่แบบมีเรือ และกลายเป็นที่ใช้รถในช่วงพัฒนาเมือง ในช่วงแรก ๆ เรามีเรือ

เท่านั้น การขยายตัวของเมืองก็ไม่ใหญ่โตถึงขนาดนี้ วิทยาการก้าวหน้าทางด้านเครื่องจักร เครื่องยนต์ต่าง ๆ ที่เข้ามาในเมืองไทย หลังจากรัชกาลที่ 5 ทำให้เมืองเราสามารถขยายไปอยู่ที่ไหนก็ได้ เราสามารถเข้ามาทำงานโดยเร็ว และกลับไปอย่างไรก็ได้ อันนี้จึงทำให้เป็นส่วนหนึ่งของการขยายเมืองของกรุงเทพฯ ที่เพิ่มเติมจากทางด้านการค้า

ดิฉันขอสรุปว่า การศึกษาการพัฒนาเมืองนั้น มีความจำเป็นที่เราจะต้องศึกษาแบบผสมระหว่างเศรษฐกิจสังคม และการเมือง การเมืองนี้เราขาดไม่ได้เป็นอันขาด เพราะว่าเป็นการตัดสินใจของการพัฒนาแต่ละแห่ง ซึ่งในแผนพัฒนาเศรษฐกิจฉบับที่ 5 ซึ่งออกมาแล้วนั้นจะมีการพัฒนาเมืองข้างนอกให้เป็นเมืองที่สามารถเป็นศูนย์กลางของภาคได้อย่างเต็มที่ พร้อมกันนั้นก็จะต้องมีความสัมพันธ์กับกรุงเทพฯ ดิฉัน เมื่อครูที่อาจารย์กนกพูดเรื่อง ความสัมพันธ์ของเมืองต่าง ๆ กับกรุงเทพฯ มีมาก ดิฉันขอเรียนว่า มีน้อย เพราะความสัมพันธ์ของเมืองต่าง ๆ กับกรุงเทพฯ มีมากและดีแล้ว กรุงเทพฯ จะลดลงมากกว่านี้สำหรับการเป็นโตเดี่ยวแต่ขณะนี้มันน้อย แม้กระทั่งอย่างเช่น มีแต่การสร้างทางด้านมหาวิทยาลัย และสร้างงานหรือว่าที่ทำงานยังไม่มี อันนั้นแปลว่ายังไม่ดี ถ้าเราสามารถที่จะมีความ

สัมพันธ์อย่างดี คือว่า เราสามารถที่จะมีการพัฒนาทางด้านเมือง และภาค และกรุงเทพฯ ให้สามารถที่จะเท่าเทียมกันได้มากที่สุด ดิฉันไม่ได้หมายถึงจะเท่ากรุงเทพฯ ในระยะเวลาอันใกล้ เพราะเราได้โตมาแล้วถึง 200 ปี ประมาณสัก 5 ปี ก็ทำไมเท่ากรุงเทพฯ แต่อย่างไรก็ตาม ทำอย่างไรการพัฒนาจึงจะสมดุลระหว่างเมืองในต่างจังหวัดกับเมืองในกรุงเทพฯ

และประการสุดท้ายอีกครั้ง คือว่า กรุงเทพฯ เราคิดว่าเจริญโดยที่เป็นเมืองเดี่ยว อันที่จริงตอนนั้นเมืองอื่น ๆ ที่ข้างกรุงเทพฯ ก็เจริญด้วย จากการศึกษาการย้ายถิ่น เพราะว่าเมืองคือคน ดังนั้นการศึกษาประชากรเป็นสิ่งสำคัญที่สุด การย้ายถิ่นของคนในเวลานี้ คือ จากกรุงเทพฯ ย้ายออกมาสู่ชานเมือง คือจังหวัดข้างเคียงมากกว่าคนในจังหวัดข้างเคียงย้ายเข้ามากรุงเทพฯ ประชากรของกรุงเทพฯ ย้ายไปนนทบุรี สมุทรปราการ ปทุมธานี พ.ศ. 2519 ประมาณ 900 คน ย้ายเข้ามากรุงเทพฯ 500 คน

อันนี้จะเห็นได้ว่า การเปลี่ยนแปลงนี้เป็นแนวโน้มนี้จะเห็นว่า เมืองอื่นมีการขยายตัวด้วยทั้งนั้น การพิจารณาความสัมพันธ์ระหว่างกรุงเทพฯ กับเมืองข้างเคียงโดยการพัฒนาร่วม จึงเป็นสิ่งที่ควรได้รับการพิจารณาด้วย ขอขอบคุณค่ะ

ตอบผู้วิจารณ์

กนก วงษ์ตระหง่าน

ผมต้องขอขอบพระคุณท่านผู้วิจารณ์ทั้งสองท่าน ที่ได้ให้แง่คิดที่มีประโยชน์กับงานที่ผมกำลังศึกษาอยู่ ผมอยากจะอธิบายในบางประเด็น ซึ่งส่วนใหญ่แล้ว ผมเห็นด้วยกับผู้วิจารณ์ ในแง่ของการเพิ่มเติมที่ควรจะศึกษา เพื่อให้การศึกษาที่ผมพยายามเสนอนั้น เป็นจริงเป็นจัง และมีภาพพจน์ที่เคลื่อนไหวของการเสนอได้ดียิ่งขึ้น

ประเด็นแรกที่ผมจะพูดถึง คือเงื่อนไขของระบบทุนนิยมของโลกกับเงื่อนไขของประเทศนั้น ที่อาจารย์เกวิกเกียรติ ได้ตั้งคำถามไว้ว่า อันไหนสำคัญกว่ากันนั้น ผมว่าเป็นคำถามที่ตอบยาก เพราะในทางปฏิบัติจริงๆ แล้ว ปรากฏการณ์ที่เกิดขึ้นมิได้เกิดในลักษณะที่ว่าระบบทุนนิยมของโลกเข้ามากระทำต่อประเทศไทย และเกิดการเปลี่ยนแปลง แล้วหลังจากนั้น เงื่อนไขของประเทศไทยจึงมีปฏิกิริยาตอบโต้เป็นอันดับที่สองในช่วงเวลาที่สอง หรือในช่วงกลับกัน เงื่อนไขของประเทศไทยกระทำต่อการพัฒนาประเทศ หรือของเมืองเป็นอันดับแรก และระบบทุนนิยมของโลกจึงเข้ามาเป็นอันดับที่สอง เนื่องจากไม่สามารถจะแยกในเรื่องของเวลา เรื่องมิติของเวลาได้ จึงทำให้ภาพที่เกิดขึ้นออกมา คือว่า มีปฏิกิริยาต่อกันระหว่างระบบทุนนิยมของโลก และเงื่อนไขของประเทศ ผมเห็นด้วยว่า ในการที่จะพิจารณาการขยายเมืองของประเทศนั้น ต้องคำนึงถึงปฏิกิริยาของทั้งสองส่วนควบคู่กันไป แต่ส่วนใดที่จะบอกว่า สำคัญกว่าและสำคัญน้อยกว่านั้น ผมคิดว่าไม่สามารถจะตอบได้ในแง่ของคุณภาพ แต่ในแง่ของปริมาณเราอาจตอบได้ในบางเงื่อนไข อย่างเช่นเงื่อนไขที่จะใช้ทุนของประเทศในการพัฒนา กับการใช้ทุนของต่างประเทศในการพัฒนา ซึ่งในลักษณะนี้เราเห็นได้ค่อนข้างชัดเจน ในกรณีของกรุงเทพฯ ที่



ว่า ทนของต่างชาติเข้ามามีบทบาทต่อประเทศมากขึ้นตลอดเวลา เพราะฉะนั้นการเกิดทุนของกรุงเทพฯ นั้น ผมเชื่อว่าระบบทุนนิยมของต่างประเทศนั้นมีความสำคัญมากกว่าต่อการขยายตัวของกรุงเทพฯ

สำหรับกรณีของอาจารย์อาภรณ์ที่พูดถึงว่า ในการพิจารณาถึงการขยายเมืองนั้น ไม่ควรที่จะคำนึงถึงแต่เพียงด้านเศรษฐกิจเท่านั้น ในด้านสังคม การเมืองก็ควรจะทำให้มีความสำคัญด้วย ซึ่งอันนี้เป็นคำวิจารณ์ที่คล้าย ๆ กันในเรื่องของระบบทุนนิยมของโลกกับเงื่อนไขของประเทศนั้น อันไหนสำคัญกว่ากัน หรือกลับมาพูดในกรณีของอาจารย์อาภรณ์ ก็คือว่า เงื่อนไขทางเศรษฐกิจสำคัญกว่าทางการเมือง หรือสำคัญกว่าทางสังคมหรือเปล่า ซึ่งในแง่ที่ผมเห็นว่าการเปลี่ยนแปลงทางเศรษฐกิจเป็นการเปลี่ยนแปลงหลักที่นำไปสู่การเปลี่ยนแปลงของเมือง หรือการเกิดเมืองหรือขยายเมืองก็ตาม แต่ในเวลาเดียวกันนั้นเงื่อนไขทางการเมืองและเงื่อนไขทางสังคมก็มีส่วนประกอบด้วย ด้วยเหตุผลดังกล่าวนี้ ผมจึงเน้นในเรื่องของเศรษฐกิจเป็นต้นหลัก

สำหรับในกรณี ที่อาจารย์อาภรณ์ได้กรุณาให้ตัวเลขบางอย่างกับเราว่า การเคลื่อนไหวของประชากรในขณะนี้ไม่ใช่ว่ามาอยู่ในกรุงเทพฯ มากเสียแล้ว แต่จำนวนประชากรที่ไปอยู่ชานเมืองกรุงเทพฯ นั้นกลับมีมากขึ้น ซึ่งปัญหาที่เราสามารถจะชี้แจงได้ในแง่ที่ว่า สำหรับเมืองที่อาจารย์พูดถึง ผมเข้าใจว่าพูดถึงเมืองในแง่ของกฎหมายหรือก็คือ เขตของธนบุรี นี่เขตธนบุรี นี่เขตสมุทรปราการ แต่ในกรณีที่ผมศึกษาเมืองในความหมายของกิจกรรมทางเศรษฐกิจ ซึ่งถ้ามองในแง่แล้วเมืองอย่างเช่น สมุทรปราการ ก็ตาม ชลบุรี ธนบุรี นครปฐม ก็ตาม มีกิจกรรมทางเศรษฐกิจเป็นอันหนึ่งอันเดียวกับกรุงเทพฯ ด้วยซ้ำไป ส่วนการเคลื่อนไหวของงานที่จะไปทำงานในโรงงาน อย่างเช่นว่า ทำงาน พระประแดง แต่บ้านอยู่พระโขนง หรือว่าทำงานที่เมืองนนทบุรี แต่บ้านอยู่ดอนเมือง เป็นต้น ลักษณะการเคลื่อน

ไหวของประชากรในลักษณะนี้ คิดว่า ผมคำนึงในแง่ที่ว่า เป็นการเคลื่อนไหวภายใต้พื้นที่ที่มีกิจกรรมทางเศรษฐกิจที่ร่วมกัน เพราะฉะนั้นผมจึงไม่แยกอย่างที่อาจารย์แยก

และอีกประการหนึ่งที่ผมพยายามอธิบาย คือ ที่ผมกล่าวว่าเมืองอื่น ๆ ของแต่ละภูมิภาคนั้นมีความสัมพันธ์กับกรุงเทพฯ สูง ซึ่งอาจารย์อาภรณ์ไม่เห็นด้วยว่ามีค่อนข้างต่ำกว่านั้น คำว่า สูง ที่ผมพูดนั้น ไม่ใช่การเล่นคำนะครับ แต่เป็นการชี้แจงถึงการใช้ทฤษฎีบางอย่าง คือว่าคำว่า สูงในที่นี้ ผมหมายถึงโดยในเชิงสัมพันธ์ เมื่อเทียบกับความสัมพันธ์ระหว่างเมืองต่อเมืองกันเอง อย่างเช่น เชียงใหม่กับขอนแก่น เชียงใหม่กับภูเก็ต แล้วเทียบกับ เชียงใหม่กับกรุงเทพฯ ขอนแก่นกับกรุงเทพฯ

ภูเก็ต กับ กรุงเทพฯ ถ้าเทียบกันอยู่แล้ว ลักษณะความสัมพันธ์ของเมืองเหล่านั้นกับกรุงเทพฯ มีสูงกว่า ซึ่งอย่างไรก็ตาม ผมเห็นด้วยกับอาจารย์อาภรณ์อย่างยิ่งว่า ถ้าการติดต่อหรือว่า ความสัมพันธ์ระหว่างเมืองเหล่านั้นกับกรุงเทพฯ เป็น ไปอย่างที่ควรจะเป็น ตามระบบการพัฒนาของเศรษฐกิจแล้ว ความเป็นเมืองโตเดี่ยว ซึ่งลักษณะการเป็นเมืองโตเดี่ยวของกรุงเทพฯ ถ้าเป็นอย่างที่อาจารย์ว่าก็จะทำให้ความเป็นโตเดี่ยวของกรุงเทพฯ ลดลง แต่เนื่องจากว่า ความสัมพันธ์ของเราไม่เป็นในลักษณะนั้น ความเป็นโตเดี่ยวของกรุงเทพฯ จึงยังคงสูงเหมือนเดิม

ขอบคุณมากครับ.

ถาม - ตอบ

ถาม: ขอลาถามอาจารย์อาภรณ์ ในฐานะที่ท่านเกี่ยวข้องกับกรุงเทพมหานครโดยตรง ดิฉันอยากทราบว่า การผังเมืองของท่านที่มีแผนที่จะหยุดยั้งการเจริญเติบโต ของกรุงเทพมหานครหรือ ไม่ มีความเป็นไปได้ขนาดไหน และทางการผังเมืองมีมาตรการอย่างไร ดิฉันอยากทราบว่าเราพอจะมีความหวังใหม่ว่า กรุงเทพมหานครจะหยุดอยู่แค่นี้หรือไม่เอ็ดอัคเคียดมากกว่านี้

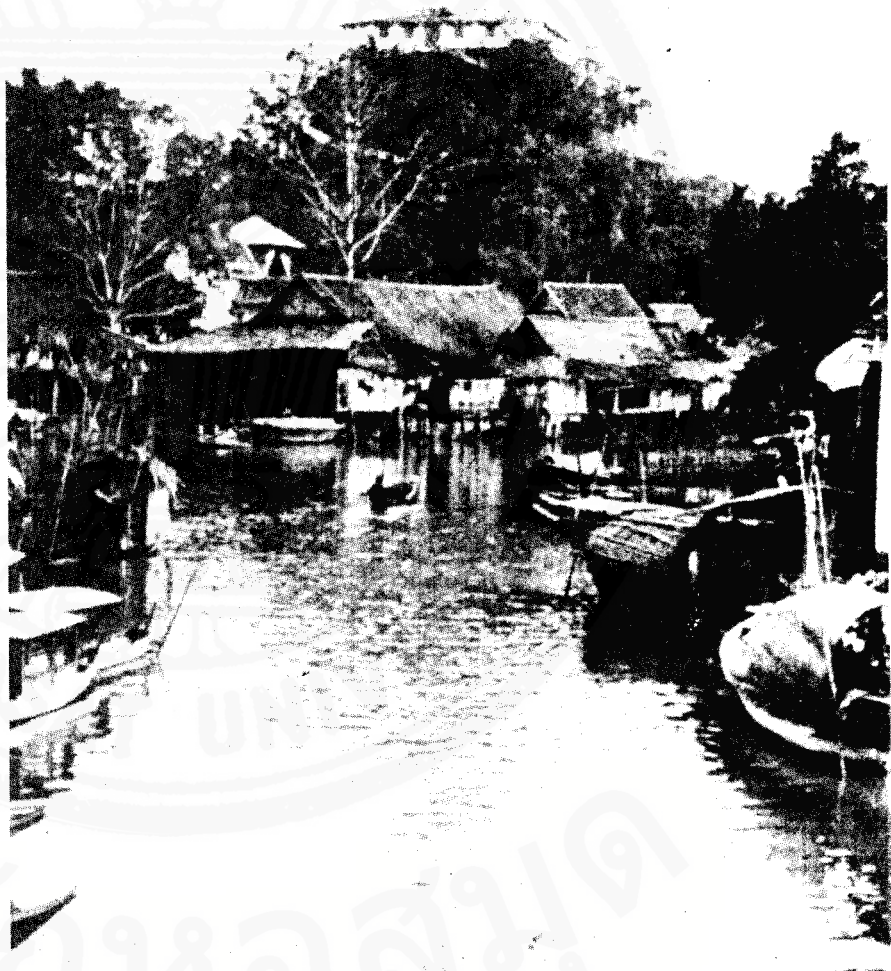
ตอบ: อาภรณ์: ขอขอบคุณค่ะ เกี่ยวกับเรื่องหยุดยั้งกรุงเทพมหานครใน 5 ปีข้างหน้าตามแผนพัฒนาเศรษฐกิจฉบับที่ 5 คงไม่ได้ แต่คงลดการขยายตัวลง ดิฉันใช้คำนี้โดยสนับสนุนทางอาจารย์กนก ว่าเราหยุดไม่ได้ เพราะว่ามีเมืองที่ใหญ่อยู่แล้ว ในระยะ 200 ปี และหยุดใน 5 ปีนั้นไม่ได้ แต่เรามีวิธีการที่จะลดลงคือการที่ทำให้ตัวกรุงเทพมหานครมีการเพิ่มน้อยลง ขณะนี้การเพิ่มทางด้าน migration ชักจะน้อยลงแล้ว คือว่าจะย้ายออกไปตามชานเมือง เมื่อครั้งที่อาจารย์กนกยังพูดว่าจังหวัดใกล้เคียงนั้นคือบริเวณเดียวกันกับกรุงเทพฯ

แต่ดิฉันอ่านของอาจารย์ว่าจังหวัดที่อาจารย์พูดถึงทุกจังหวัด ที่ 10 จังหวัดที่มาเปรียบเทียบกับนั้นเป็นจังหวัดทางภูมิศาสตร์ ดังนั้นที่ดิฉันพูดก็เป็นภูมิศาสตร์เหมือนกัน เราจะไม่ได้เรียกว่าจังหวัดกรุงเทพมหานคร แต่ว่าเป็นกลุ่มของจังหวัดกรุงเทพมหานคร ถ้าเราจะมีการพิจารณาดำเนินการปรับปรุงใหม่เพื่อจะให้การพัฒนาเมืองของกรุงเทพฯ คือตัวที่เป็นกรุงเทพฯจริง ๆ ลดลง คือการขยายการเจริญนั้นไปสู่ชานเมือง เรากำหนดเมืองใหญ่ ๆ ไว้ทั้งหมด 5 เมือง ในเขตใกล้เคียงกับกรุงเทพฯ คือ นนทบุรี ปทุมธานี สมุทรปราการ นครปฐม และสมุทรสาคร ซึ่งทางราชการนั้นจะต้องมีนโยบายกระจายการพัฒนาทางด้านเศรษฐกิจไปอยู่ในเมืองเหล่านี้ แทนที่จะมารวมอยู่ในกรุงเทพฯเท่านั้น เป็นกรุงเทพมหานครมีความใหญ่โตมากที่สุด ก็จะลดลง คือ Speed ของการขยายตัวจะลดลง แต่ความใหญ่ยังใหญ่อยู่ ไม่เล็กกว่าเมืองอันเนนออน ขณะเดียวกันนั้นการพัฒนาหัวเมืองต่าง ๆ ทาง

ชายฝั่งทะเลตะวันออก ก็จะมีโครงการอีกอันคือ โครงการชลบุรี อันนั้นก็ทำให้กรุงเทพลดลงด้วย เพราะจะทำให้การพัฒนาเมืองทางฝั่งตะวันออกนั้นจะทำให้มีการพัฒนาเศรษฐกิจและคาดว่าจะมีแรงงานมากขึ้นในบริเวณนั้น สำหรับเมืองอื่นซึ่งตอนนี้มีการเปลี่ยนแปลงไปทางด้าน การขยายตัวอยู่บ้างแล้ว อย่างเช่น อุดร ขอนแก่น เชียงใหม่ สงขลา หาดใหญ่ ก็จะได้เน้นความสำคัญให้มีการขยายตัวและเป็นเมืองศูนย์กลางของภาคมากขึ้น โดยมีทั้งทางด้าน การพัฒนาแหล่งงานที่เหมาะสมกับวิถีชีวิตในบริเวณนั้น การที่จะดำเนินการเพื่อการพัฒนาเมืองต่าง ๆ เพื่อลดความเป็นเมืองโตเดี่ยวของกรุงเทพ ไม่สามารถทำได้โดยกรุงเทพมหานคร แต่มีความจำเป็นที่จะต้องให้หน่วยงานทุกหน่วยโดยเฉพาะอย่างยิ่งระดับชาติ ซึ่งมีนโยบาย กำหนดนโยบาย นั้นเป็นผู้กำหนดนโยบาย และที่สำคัญที่สุดก็ขอเน้นว่า ความร่วมมือของประชาชนนั้นจะเป็นส่วนผลักดันให้การลดความยิ่งใหญ่ของกรุงเทพมหานครลง ทางสำนักงานพัฒนาการเศรษฐกิจได้มีการวิจัยทางเรื่องนี้ ถ้าสนใจกรุณาอ่านเกี่ยวกับเรื่องบทความทางด้าน การวิจัยนี้ด้วย เพราะว่าจะเป็นการพัฒนากรุงเทพมหานคร โดยการลดความเป็น primate city ลง แบบที่ให้มีการประสานระหว่างประชาชนกับราชการ

ถาม : มาตรการของการผังเมืองนี้เป็นไปได้เพียงไหน ที่เราจะให้มี green belt ในบริเวณชานเมือง

ตอบ : อาจารย์ : ทางด้าน green belt ที่อาจารย์นิบอกว่า ทางรัฐมนตรีมหาดไทยได้ยกเลิกไปนั้นก็เนื่องจากความไม่พร้อมของทางด้านกฎหมาย เราออกตามพระราชบัญญัติควบคุมอาหาร พ.ศ. 2522 ซึ่งกำหนดว่า บางบริเวณซึ่งกำหนดให้อาคารบางชนิดจะเกิดขึ้นไม่ได้ เรากำหนดบริเวณนั้นขึ้นเพื่อควบคุมไม่ให้กรุงเทพมหานคร



เติบโต แต่ไม่ได้มีกฎหมายเฉพาะ ดังนั้น การที่เราไปใช้กฎหมายอื่น ๆ มาดำเนินการจึงไม่สามารถที่จะคุมได้ทั้งหมด แต่ขณะนี้จำเป็นที่จะต้องมีการปรับปรุงให้มีกฎหมายเฉพาะตัว

ถาม : คือ เมื่อฟังอาจารย์อาภรณ์ที่พูดถึงเรื่องชลบุรี ก็เลยจะโยงมาถามถึงของอาจารย์กนกเกี่ยวกับเรื่องทุนนิยม คือว่าที่มีการพัฒนาอุตสาหกรรมหลักชายฝั่งทะเลตะวันออกนี้ กิจกรรมต่าง ๆ ที่ลงทุนไปคือเรื่องของอุตสาหกรรม ก็คงต้องผูกพันกับต่างชาติที่จะมาลงทุน ฉะนั้นเมื่อต่างชาติมาลงทุนและเราก็ผูกพันกับเขา อันนี้ระบบทุนนิยมมาเกี่ยวข้องแล้ว ถ้าใช้ทฤษฎีอาจารย์ก็หมายความว่า มีการเกี่ยวข้องกับเมืองนั้น ๆ จะกลายเป็นเมืองหลักขึ้นมา เพราะฉะนั้นถ้าเป็นลักษณะนี้ ชลบุรีจะเป็นเหมือนลักษณะของกรุงเทพฯ ปัจจุบันได้ไหม และคำถามอาจารย์อาภรณ์ คือผมเห็นด้วยกับน้องที่ถามขึ้นมาว่าเราจะสกัดกรุงเทพฯ ไม่ให้ขยายต่อไปได้อย่างไร ที่นี้เรากำลังมีนโยบายพัฒนาเมืองตามภูมิภาคต่าง ๆ ขึ้นมาประมาณ 9-10 จังหวัด การที่เราจะพัฒนาเมืองหลักต่าง ๆ เหล่านี้ขึ้นมามันสามารถแบ่งเบาภาระให้แก่กรุงเทพฯ ได้มากน้อยแค่ไหน ขอคุณ

ตอบ : กนก : ตัน ๆ นะครับ ผมคิดว่าเป็นไปได้ เพราะตราบดีก็ตามถ้ากิจกรรมของทุนนิยมเกิดขึ้นในชลบุรี สามารถจะดึงจำนวนประชากร หรือผู้ใช้แรงงานเข้าไปมากขึ้นและในเวลาเดียวกันก็มีความสัมพันธ์โดยตรงกับต่างประเทศ ในเรื่องการลงทุน ซึ่งผมคิดว่าเป็นการขึ้นต่อระบบทุนนิยมของโลกโดยตรง ผมคิดว่าเป็นไปได้ เพราะฉะนั้นคำว่าเมืองโตเดี่ยวนั้นไม่จำเป็นจะต้องมีเมืองเดียวในประเทศเท่านั้น อาจจะ 2 หรือ 3 เมืองก็ได้ หมายถึงว่ามีลักษณะที่โตมาก และเมืองที่อยู่ถัดไปก็ห่างกันเหลือเกิน ฉะนั้นผมคิดว่าเป็นไปได้

ตอบ : อาภรณ์ : สำหรับดิฉัน คำถามว่าถ้าเราไปขยายหรือพัฒนาเมืองต่าง ๆ ใน

ภาคต่าง ๆ จะสามารถลดความเป็นเมืองโตเดี่ยวของกรุงเทพมหานครได้มากน้อยเท่าใด ถ้าจะพิจารณาแล้วเกี่ยวกับเรื่องแรงงานซึ่งเคยหลังไหลเข้ามาทำงาน ซึ่งบัดนี้ไม่มาก ตามการศึกษาของกรุงเทพมหานคร พบว่าพวกที่ทำงานนั้นจะไปชานเมือง คือ จังหวัดใกล้เคียงเป็นส่วนใหญ่ อย่างไรก็ตาม บางคนก็เข้ามาทำงานถ้าเราจะศึกษาพวกที่เข้ามาทำงานในหน่วยงานต่าง ๆ ของกรุงเทพฯ แล้ว จะพบว่ามาจากจังหวัดต่าง ๆ พวกนี้จะลดลงถ้าเมื่อเรามุ่งงานที่เหมาะสมซึ่งเขาสามารถจะหางานที่ทำได้ในต่างจังหวัด ซึ่งจะทำให้เราไม่ต้องใช้เวลาในการศึกษา สำหรับตัวเลขดิฉันไม่กล้าตอบ แต่ประการสำคัญของการเป็นเมืองโตเดี่ยวของกรุงเทพฯ นั้นขึ้นอยู่กับอัตราการเพิ่มตามธรรมชาติ ซึ่งปัจจุบันนี้ อัตราการเพิ่มตามธรรมชาติของประเทศไทยลดลงอย่างน่าพอใจ คือเราสามารถลดการเพิ่มประชากรจาก 2 ลงไปได้ถึง 1.5 แน่นนอนเมื่อแผนที่ 4 นั้นเราสามารถลดได้เกินเป้าหมาย แต่การเพิ่มของประชากรในกรุงเทพมหานครยังคงสูงอยู่ อันนี้มีความจำเป็นต้องแก้ไขในอัตราการเกิด family planning หรือว่าวิธีการอื่น ๆ เพื่อจะลดอัตราการเพิ่มตามธรรมชาติในกรุงเทพมหานคร โดยเฉพาะอย่างยิ่งบริเวณที่มีปัญหาอย่างเช่นบริเวณที่แออัด ขอคุณ

ถาม : ผมมีข้อสงสัยว่าถ้าเราจะเอาประสบการณ์ โดยเฉพาะกรุงเทพฯ ไปใช้ในการสร้างเมืองอุตสาหกรรมตามภาคต่าง ๆ ให้เป็นศูนย์กลาง การพัฒนาของแต่ละภาคจะเป็นไปได้แค่ไหน เมื่อพูดในแง่ที่เราจะไม่พูดว่ากรุงเทพฯ จะไม่พูดว่าจังหวัดนั้นจังหวัดนี้ แต่เราจะเรียกว่าศูนย์พัฒนาประเทศในแต่ละเขต และเมื่อก้าวมาถึงจุดนี้เราก็สามารถสอดคล้องกับระบบทุนนิยมโลกได้ คือว่า ระบบทุนนิยมโลกเป็นตัวกำหนดของเขตของศูนย์พัฒนาประเทศ คิดว่าถ้าเอาประสบการณ์เหล่านี้ไปใช้แน่นอนได้หรือไม่

ตอบ : กนก : ผมคิดว่า เป็นไปได้ ถ้าเราจะตั้งกติกาหรือเงื่อนไขบางอย่างของการสร้างเมืองใหม่ แต่อย่างน้อยที่สุดเราต้องไม่ลืมว่า ผู้ที่จะเข้ามามีส่วนร่วมในการสร้างเมืองนั้นโดยเฉพาะทุนต่างชาติ เขาก็มีเงื่อนไขของเขาเช่นเดียวกันว่า ถ้าไม่เป็นอย่างนั้น ไม่เป็นอย่างนี้ เขาก็จะไม่ร่วมลงทุนกับเรา เพราะฉะนั้นปัญหานี้จึงเป็นปัญหาที่ซับซ้อน และยากมากในการที่จะนำรูปแบบหรือวิธีการใดวิธีการหนึ่งไปป้องกันมิให้เกิดปัญหาอย่างที่เราเป็นอยู่ ซึ่งอันนั้นเป็นประเด็นที่หนึ่งที่เราต้องพิจารณาด้วย

ประเด็นที่สองคือว่า จากการเกิดเมืองโตเดี่ยวนั้น นอกเหนือจากการที่มีความสัมพันธ์กับระบบทุนนิยมของโลกแล้ว มันเกิดจากระบบภายในของเมืองของประเทศเอง ซึ่งในกรณีนี้ผมเห็นด้วยกับอาจารย์อาภรณ์มาก ว่าเราสามารถลดหรือป้องกันปัญหาให้มันน้อยลงได้ ในกรณีที่ว่าเราไม่เน้นเมืองโตเมืองหนึ่งแต่เพียงเมืองเดียว และเราพยายามกระจายการพัฒนาหรือกิจกรรมทางเศรษฐกิจ ให้แผ่ขยายไปสู่เมืองอื่น ๆ ด้วย โดยที่ไม่ให้รวมศูนย์อยู่ที่พื้นที่ใดพื้นที่หนึ่งเท่านั้น ●

