

# วิกฤตการณ์ ของสังคมนิยมโซเวียต

## บทวิเคราะห์ ทางเศรษฐศาสตร์สังคมนิยม

ปรีชา เปี่ยมพงศ์สานต์  
คณะเศรษฐศาสตร์ จุฬาลงกรณ์มหาวิทยาลัย

บทวิเคราะห์นี้เป็นส่วนหนึ่งของเอกสารประกอบการบรรยาย ที่ผู้เขียนเสนอ ในการสัมมนา  
ของ "YURI ANDROPOV กับอนาคตสังคมนิยมโซเวียต" บทวิเคราะห์ทางเศรษฐศาสตร์สังคมนิยม  
จัดโดย คณะกรรมการสัมมนาและเผยแพร่ คณะเศรษฐศาสตร์ จุฬาลงกรณ์มหาวิทยาลัยธรรมศาสตร์  
ศุกร์ที่ 24 ธันวาคม 2525

# บทนำ

ระบบกรรมสิทธิ์ส่วนรวมเกี่ยวกับปัจจัยการผลิต และระบบการวางแผนเศรษฐกิจแบบมหภาคโดยเน้นการรวมศูนย์อย่างเคร่งครัด ถือได้ว่าเป็นหลักการสำคัญของระบบเศรษฐกิจสังคมนิยมแนวลัทธิมาร์กซ์-เลนิน ระบบนี้ได้มีการทดลองกันเป็นครั้งแรกในสหภาพโซเวียตตั้งแต่ปี 1917 จากปีนั้นถึงวันนี้ก็นับว่าเป็นเวลานานถึง 65 ปีแล้ว ไม่มีสังคมนิยมระบบไหนมีประสบการณ์นานเท่านี้ ระบบสังคมนิยมโซเวียตได้สร้างความเจริญอย่างรวดเร็วให้แก่ประชาชน และสามารถยกระดับประเทศให้กลายเป็นมหาอำนาจได้ในระยะสั้น ถึงกระนั้นก็ตาม ภายในระบบนี้ก็มีความอยู่มากรมาย โดยเฉพาะอย่างยิ่งในระยะหลัง ๆ วิกฤตการณ์ของระบบ (system crisis) ได้ปรากฏออกมาให้เห็นอย่างชัดเจน

บทวิเคราะห์นี้จะไม่กล่าวถึงพัฒนาการในประวัติศาสตร์อย่างละเอียด เพราะมีข้อเขียนให้อ่านมากพอสมควรแล้ว แต่จะเน้นปัญหาปัจจุบันรวมทั้งการคาดคะเนไปสู่ออนาคตในทศวรรษที่ 80 - 90 โดย(บทความนี้จะวิเคราะห์ว่า) หลังจากที่สหภาพโซเวียตมีผู้นำใหม่คือ “ยูริ อันโดรปอฟ” เขาต้องเผชิญกับปัญหาที่สำคัญ ๆ อะไรบ้าง และโอกาสที่จะแก้ไขปัญหานั้นอันอย่างเป็นผลสำเร็จมีมากน้อยแค่ไหน

บทวิเคราะห์นี้จะไม่กล่าวถึงการเมืองระหว่างประเทศ หากแต่จะเน้นเฉพาะปัญหาของเศรษฐศาสตร์สังคมนิยมซึ่งเป็นปัญหาใหญ่ที่ผู้นำใหม่คงจะหนักใจที่สุด การวิเคราะห์จะมุ่งไปทางด้านการศึกษาสาเหตุ วิกฤตการณ์ของระบบ ผสมกับการวิเคราะห์ความขัดแย้งภายในระบบในความหมายของการไม่สอดคล้องกันหรือการไม่เข้ากัน (ขัดกัน) ระหว่างปัจจัยต่าง ๆ ในระบบเศรษฐกิจสังคมนิยมโซเวียต (contradictions)

อนึ่ง ตัวเลขทั้งหมดที่นำมาอ้างอิงในบทความนี้เป็นตัวเลขทางการของโซเวียตซึ่งสามารถชี้ให้เห็นถึงวิกฤตการณ์และความขัดแย้งของระบบโซเวียตได้ดีพอสมควร โดยไม่ต้องดัดแปลงตัวเลขหรือเปลี่ยนระบบการคิดตัวเลขใหม่ให้เป็นอย่างเดียวกันกับระบบบัญชีประชาชาติของประเทศตะวันตก

ผู้เขียนหวังว่าบทวิเคราะห์บทนี้คงจะให้ความกระจ่างไม่มากนักน้อยเกี่ยวกับปัญหาของระบบเศรษฐกิจโซเวียตยุคปัจจุบันและอนาคตซึ่งค่อนข้างจะสลับซับซ้อนพอสมควร และอาจถือได้ว่าเป็นการเสนอบทวิเคราะห์เพื่อมีส่วนร่วมในการพัฒนาเศรษฐศาสตร์การเมืองของระบบสังคมนิยมในวงวิชาการของไทย

ในการวิเคราะห์ระบบสังคมนิยมโซเวียตนอกจากจะทำให้เห็นถึงโครงสร้างและพัฒนาการของระบบนี้แล้ว ยังทำให้เราได้ทวนคิดกลับมาถึงแบบจำลองเกี่ยวกับสังคมนิยมทั่ว ๆ ไปอีกด้วย การศึกษาระบบสังคมนิยมที่เป็นจริง (real socialism) เปิดโอกาสให้เราทบทวนบางสิ่งบางอย่างเกี่ยวกับแบบจำลอง และเป็นการปูพื้นฐานไปสู่การสร้างแบบจำลองแนวใหม่ขึ้นมาได้ อย่างน้อยที่สุดก็ทำให้ทราบว่าในระบบสังคมนิยมที่เป็นจริงดังเช่นที่เกิดขึ้นในโซเวียต ยุโรปตะวันออก จีน เวียดนาม ฯลฯ นั้น มีข้อบกพร่องและข้อผิดพลาดอะไรบ้างที่ควรศึกษาหาทางแก้ไขและป้องกันไม่ให้เกิดขึ้นอีก หากมีการนำแบบจำลองระบบสังคมนิยมมาใช้ในประเทศอื่น ๆ

## 1 ระบบเศรษฐกิจสังคมนิยม พัฒนาการไปสู่การล่มสลาย

### 1. การขยายตัวทางเศรษฐกิจของโซเวียต

หลังจากที่มีการปฏิวัติโค่นล้มยึดอำนาจรัฐในปีค.ศ. 1917 แล้ว ฝ่ายผู้นำโซเวียตได้ทุ่มเทความพยายามทั้งหมดเพื่อแก้ไขความล้มเหลวของประเทศ ซึ่งด้อยกว่าประเทศทุนนิยมที่เจริญแล้วเกือบ 100 ปี โดยใช้ยุทธศาสตร์เร่งรัดการสร้างสรรค์สังคมนิยมของเลนิน (Leninist Strategy of Socialist Transformation) สำระสำคัญของยุทธศาสตร์ดังกล่าว อาจสรุปได้ดังนี้<sup>1</sup>

#### ก. ทางด้านวัตถุประสงค์

(1) มีการเน้นความเจริญเติบโตทางเศรษฐกิจอย่างรวดเร็วและเน้นการพัฒนาอุตสาหกรรม (ในรูปแบบของ unbalanced growth)

(2) การบริหารเศรษฐกิจทั้งหมดใช้หลักการของการวางแผนสังคมนิยม โดยเน้นหนักเรื่องการรวมศูนย์ (centralized planning and centralized control) บนพื้นฐานของระบบกรรมสิทธิ์สังคมนิยม

1. รายละเอียดเกี่ยวกับพัฒนาการของระบบสังคมนิยมโซเวียต, ดู เอกสารของฝ่ายตะวันตก GREGORY, P.R. and STUART, R.C. Soviet Economic Structure and Performance (New York, Harper & Row, 1981); เอกสารของฝ่ายโซเวียต : นักวิชาการของ State Planning Committee USSR หรือ GOSPLAN Soviet Economy Forges Ahead, (Moscow, 1973); สำหรับระยะเริ่มต้นของสังคมนิยมโซเวียต, ดู : G. SOROKIN, Planning in the USSR; Problems of Theory and Organisation, (Moscow, Progress Pub., 1967)



“YURI ANDROPOV”

**ข. ทางด้านกลไกหลัก**

(1) เน้นการบีบบังคับให้มีการออมทรัพย์ในอัตราสูงและระดมทรัพยากรทุกชนิดมาไว้ที่ส่วนกลางอย่างรวดเร็วเพื่อจัดสรรไปในทางที่เร่งรัดการผลิตสูงสุด ซึ่งนับว่าเป็นระบบเศรษฐกิจที่มีแรงกดดันสูง

(2) การพัฒนาเศรษฐกิจเน้นเฉพาะการเร่งรัดการผลิตบางประเภทบางสาขาเท่านั้น อาทิ เน้นการอุตสาหกรรมมากกว่าเกษตรกรรม เน้นเมืองมากกว่าชนบท เน้นอุตสาหกรรมหนักมากกว่าอุตสาหกรรมเบา ฯลฯ

(3) การขยายตัวของผลผลิต เน้นการใช้ทรัพยากรจำนวนมาก ๆ เพราะถือว่า ปริมาณแรงงานและทุนเท่านั้นที่จะเร่งรัดการเจริญเติบโต (extensive growth)

**ค. ผลที่ปรากฏ**

การดำเนินงานตามวัตถุประสงค์และยุทธศาสตร์ดังกล่าว สามารถทำให้โซเวียตได้บรรลุเป้าหมายที่ตั้งไว้ นั่นคือ รายได้ประชาชาติของโซเวียตขยายตัวอย่างรวดเร็ว อัตราการเพิ่มนับว่าอยู่ในระดับสูงที่สุดในโลก (ดูตารางที่ 1) ขณะเดียวกันก็มีการเปลี่ยนแปลงโครงสร้างทางเศรษฐกิจอย่างถอนรากถอนโคนในระยะเวลาอันสั้น<sup>1</sup> 65 ปีของการปฏิวัติสังคมนิยม (1917-1982) ได้แปรสภาพโซเวียตรัสเซียจากความล้าหลังไปสู่ความเป็นมหาอำนาจซึ่งสามารถส่งกองทัพโบกรงแดงได้ทั่วโลก แต่ก็มีได้หมายความว่าชีวิตความเป็นอยู่ของผู้นภายในประเทศจะได้รับการปรับปรุงให้สูงขึ้นอย่างรวดเร็วตามไปด้วย<sup>2</sup>

**ตารางที่ 1**

การขยายตัวของเศรษฐกิจโซเวียตในระยะเริ่มต้น ค.ศ. 1928-1957

(อัตราการเพิ่มร้อยละต่อปี)

	1928-40	1945-57	1961-1965
1. รายได้ประชาชาติ	13.3	12.3	5.7
2. กำลังผลิตทั้งหมด	7.7	9.0	9.9
3. การผลิตอุตสาหกรรม	15.8	12.1	8.6
4. กำลังผลิตในอุตสาหกรรม	17.5	10.2	11.1
5. ประสิทธิภาพแรงงาน	10.0	6.6	4.6

ที่มา : T. KHACHARUTOV, The Economy of the Soviet Union Today, (Moscow, Progress, 1977), p.25., 27

<sup>1</sup>รายละเอียดเกี่ยวกับมาตรการต่าง ๆ ที่โซเวียตดำเนินการจัดองค์กรในเศรษฐกิจสังคมนิยมระยะที่มีการเปลี่ยนแปลงคอนตัน (transition period) ดูเอกสารของโซเวียต : Y. Avdakov and V. Borodin, USSR State Industry during the Transition Period, (Moscow Progress Pub, 1977) เอกสารฝ่ายตะวันตก : Alec Nove, The Soviet Economic System 2 d ed. (London, George Allen & Unwin, 1980)

<sup>2</sup>รายละเอียดเกี่ยวกับการเปลี่ยนแปลงทางเศรษฐกิจของโซเวียต ดู : Morris Bornstein, ed. The Soviet Economy ; Continuity and Change, (Bouler, Colo., Westview Press, 1981).

## 2. วิกฤตแห่งการขยายตัวทางเศรษฐกิจ

หลังจากเศรษฐกิจโซเวียตขยายตัวในอัตราที่สูงมาเป็นเวลาหลายสิบปี แนวโน้มแห่งความยุ่งยากก็เริ่มปรากฏขึ้น ในช่วงปีค.ศ. 1945 - 57 อัตราการขยายตัวของรายได้ประชาชาติที่แท้จริงยังคงอยู่สูงถึงร้อยละ 12.3 ต่อปี แต่หลังจากนั้นก็เริ่มมีแนวโน้มลดต่ำลงเรื่อยมา ในปีค.ศ. 1965 - 70 อัตราการเพิ่มเหลือเพียงร้อยละ 7.1 และได้ลดลงมาอีกจนถึงปัจจุบัน (1976-80) ซึ่งมีเพียงร้อยละ 3.8 ต่อปี (ดูตารางที่ 2)

จึงอาจกล่าวได้ว่าภายใต้การบริหารงานของเบรสนเนฟ<sup>1</sup> (แผนพัฒนาฉบับที่ 8,9,10 หรือในช่วงค.ศ. 1966-1980) เศรษฐกิจของโซเวียตได้มีแนวโน้มทรุดโทรมลงซึ่งจะเห็นได้ชัดเจนที่สุดในเรื่องการขยายตัวทางเศรษฐกิจ



V. I. Lenin was the main organizer and leader of the world's  
Photo: V. I. Lenin views a military parade in Moscow, 1919

### ตารางที่ 2

เครื่องชี้บางอย่างเกี่ยวกับวิกฤตการณ์ของระบบเศรษฐกิจโซเวียต  
(อัตราการขยายตัว โดยเฉลี่ยแต่ละปีคิดเป็นร้อยละ)

ปี ค.ศ.	รายได้ประชาชาติ	การลงทุน	กำลังแรงงาน	การผลิตอุตสาหกรรม	การผลิตเกษตรกรรม
1965-70	7.1	7.6	2.0	8.5	3.9
1970-75	5.2	7.0	1.8	7.4	2.5
1976-80	3.8	3.5	1.1	4.5	1.7
1980-85	3.4-3.7	1.9-2.8	0.5	4.7-5.1	2.3-2.7

ที่มา:

ตัวเลขของทางการของโซเวียต, อ้างใน A. BERGSON, "Can the Soviet Slowdown be Reversed?" *Challenge*, Vol. 24, no.5, (November-December, 1981), p.35. การคิดคำนวณของโซเวียตนั้นแตกต่างจากการคิด GDP ของฝ่ายตะวันตก ซึ่งจะไม่พูดถึงรายละเอียดในเรื่องนี้แต่อย่างจะให้ดูว่า เรากำลังสนใจเรื่องแนวโน้มของรายได้ประชาชาติซึ่งตัวเลขทางการของโซเวียตก็ได้ให้คำตอบไว้อย่างชัดเจน

เกี่ยวกับการตกต่ำของอัตราการขยายตัวทางเศรษฐกิจของโซเวียตในระยะที่ผ่านมา มีข้อสังเกตบางประการคือ

ก. **เกี่ยวกับแรงงาน** อาจกล่าวได้ว่า อัตราการเพิ่มของประชากรโซเวียตมีระดับต่ำกว่ามากคือ เท่ากับร้อยละ 1.0, 0.9 และ 0.9 ในช่วงปีค.ศ. 1965 - 70, 1970-75 และ 1976 - 80 ตามลำดับ

ในระยะที่ผ่านมา โซเวียตได้ระดมประชากรเข้าทำงานในกระบวนการผลิตอย่างมากมายจนไม่มีทางที่จะขยายแรงงานได้อย่างรวดเร็วต่อไปได้อีกแล้ว จะเห็นว่าสตรีก็ต้องเข้ามาทำงานในอุตสาหกรรมมากขึ้น ในระยะหลังการขาดแคลนแรงงานปรากฏชัดมากขึ้น ซึ่งสร้างความวิตกให้

แก่คณะกรรมการกลางของพรรคเป็นอย่างมาก<sup>2</sup>

ข. **เกี่ยวกับการสะสมทุน** แบบจำลองของโซเวียตในสมัยสตาลิน ซึ่งเน้นการลงทุนและการเพิ่มกำลังผลิตในอัตราที่สูงมาก (ดูตารางที่ 1) ได้หมดความสำคัญลงไปในยุคของ เบรสนเนฟ การลงทุนซึ่งเคยเพิ่มในอัตราร้อยละ 12.5 ต่อปี (ยุค 1950-55) เหลือเพียงร้อยละ 3.5 ในปีค.ศ. 1976 - 80 (ดูตารางที่ 2)

แนวโน้มเช่นนี้ เกิดขึ้นเพราะฝ่ายกรรมการเมืองของพรรคโซเวียตภายใต้เบรสนเนฟ ต้องการหันมาสนใจการบริโภคของมวลชนมากขึ้น เพราะฉะนั้นจึงทำการจัดสรรทรัพยากรให้แก่สาขาบริโภคในปริมาณสูงขึ้น โดยลดอัตราการเพิ่มของการสะสมทุนลงบ้างเล็กน้อย<sup>3</sup>

<sup>1</sup>เบรสนเนฟเริ่มบริหารงานเมื่อตุลาคม 1964

<sup>2</sup>G.S. SARKISYANTS, ed., *Soviet Economy - Results and Prospects*, (Moscow, Progress Pub., 1980), pp. 174-191.

<sup>3</sup>*Ibid.*, P 49-89.



1st worker and peasant army.

ระยะเวลา	ประสิทธิภาพส่วนรวมทางเศรษฐกิจ <sup>2</sup>
1965/66 - 1969/70	0.29
1970/71 - 1974/75	0.15
1975/76 - 1979/80	0.12

ดังนั้นอาจมองประสิทธิภาพส่วนรวมทางเศรษฐกิจ (E) ได้จากอีกด้านคือ

$$E = \frac{\text{รายได้ประชาชาติ (Y)}}{\text{กำลังการผลิตทั้งหมด (P)}}$$

(ในที่นี้กำลังการผลิตหมายถึง fixed productive assets ของเศรษฐกิจทุกสาขา)

ส่วนในระยะยาวกำลังการผลิต 1 รูเบิลมีความสามารถผลิตรายได้ประชาชาติของโซเวียตจำนวนน้อยลงเป็นลำดับ นับตั้งแต่ปี 1960 - 1980

ปี ค.ศ.	ประสิทธิภาพส่วนรวมทางเศรษฐกิจ <sup>3</sup>
1960	0.604
1965	0.509
1970	0.508
1975	0.376
1980	0.376
1980	0.380

กล่าวโดยสรุป ปัจจัยที่ทำให้อัตราการขยายตัวของเศรษฐกิจโซเวียตมีแนวโน้มลดลง ได้แก่

- (1) ประชากรและการมีงานทำได้ขยายตัวในอัตราที่ช้าลงอย่างมากนับแต่ปี 1965 ถึงปัจจุบัน
- (2) การลงทุนก็มีแนวโน้มลดลงเช่นเดียวกัน กำลังการผลิตที่สะสมทั้งหมดของระบบเศรษฐกิจโซเวียตมีอัตราการขยายตัวช้าลง
- (3) ที่สำคัญคือประสิทธิภาพแรงงานไม่ว่าจะเป็นด้านเกษตรกรรมหรืออุตสาหกรรมก็ตามมีอัตราการเพิ่มที่ตกต่ำลงอย่างมาก ปัญหาที่ร้ายแรงที่สุดเห็นจะเป็นเรื่องประสิทธิภาพส่วนรวมทางเศรษฐกิจ (E) ซึ่งได้ตกต่ำลงอย่างแน่ชัด คณะกรรมการยอมรับว่าปัญหาเกี่ยวกับประสิทธิภาพเป็นปัญหาใหญ่ที่กำลังสร้างความล่าช้าในเศรษฐกิจทุกสาขา<sup>4</sup>

ค.เกี่ยวกับประสิทธิภาพของปัจจัยการผลิต เราอาจกล่าวได้ว่าระบบการผลิตยังอยู่ในสภาพที่ล้าหลังอย่างยิ่ง อัตราการพัฒนาเทคโนโลยีและการนำสิ่งใหม่ ๆ เข้ามาในระบบเศรษฐกิจของโซเวียตเป็นอย่างเชื่องช้า ถึงแม้ว่าฝ่ายวางแผนจะกล่าวถึงความสำคัญของการปฏิวัติเทคโนโลยี แต่ทางด้านการปฏิบัติแล้วการรักษาสภาพเก่ายังคงดำรงอยู่ เราจะพบว่าโดยปกติแล้วโซเวียตใช้เครื่องจักรเก่า ๆ ที่มีอยู่ไปจนกว่าจะใช้การไม่ได้แล้วจึงจะเปลี่ยนใหม่ การลงทุนเพื่อเปลี่ยนเครื่องจักรและเครื่องมือการผลิตสมัยใหม่มีระดับต่ำมาก (สหรัฐลงทุนด้านนี้ร้อยละ 60 ของการลงทุนทั้งหมดในโซเวียตมีไม่ถึงร้อยละ 30) ในระบบเศรษฐกิจของโซเวียตยังขาดระบบจูงใจที่เหมาะสม ที่จะกระตุ้นให้มีการใช้สิ่งใหม่ ๆ เพื่อเพิ่มประสิทธิภาพแรงงานในสาขาอุตสาหกรรม ซึ่งเคยเพิ่มในอัตราสูงร้อยละ 10 ต่อปีในระยะ 1928 - 40 มาบัดนี้อัตราการเพิ่มเหลือเพียงร้อยละ 3.2 ต่อปีเท่านั้นเอง

สำหรับประสิทธิภาพของการลงทุนก็มีแนวโน้มลดลงเช่นเดียวกัน ตั้งแต่ปี 1965 เป็นต้นมา การลงทุน 1 หน่วย สร้างรายได้ประชาชาติตกต่ำลงตลอดมา ดังจะเห็นได้จากเครื่องชี้ "ประสิทธิภาพส่วนรวมทางเศรษฐกิจ (E)"<sup>1</sup>

<sup>1</sup>ในที่นี้ E =  $\frac{\text{การเพิ่มรายได้ประชาชาติ } (\Delta Y)}{\text{การลงทุน}}$

<sup>2</sup>T. Khachaturov, *The Economy of the Soviet Union Today* (Moscow, Progress Pub., 1977), p. 298. และ Statistische Zentralverwaltung der UdSSR Statistisches Handbuch UdSSR in Zahlen für 1979 (Moskau, 1980) pp. 28, 158. (in German) (เอกสารเยอรมันเล่มนี้คือไปจะอ้างเป็นชื่อภาษาไทยเรียกว่า สหภาพโซเวียตรัสเซีย สำนักงานสถิติกลาง คู่มือสถิติ 1979)

<sup>3</sup>KHACHATUROV; *The Economy of the Soviet Union Today.*, p. 209.

<sup>4</sup>รายงานคณะกรรมการกลาง (CC, CPSU) สมัชชาครั้งที่ 26 ของพรรคคอมมิวนิสต์โซเวียต และภารกิจของพรรคภายในประเทศและนโยบายต่างประเทศ เมื่อ 23 กุมภาพันธ์ 1981 ใน *Information Bulletin* Vol. 19 (1981) special issue : the 26<sup>th</sup> Congress of the CPSU, p. 42.

ตารางที่ 3

การเพิ่มประสิทธิภาพแรงงานในระบบเศรษฐกิจโซเวียต

ประเภท	1965-70	1970-75	1976-80	1981-85 <sup>1</sup>
1. ประสิทธิภาพของแรงงานทั้งหมด	139	125	114	117-120
2. อุตสาหกรรม	132	134	117	123-125
3. เกษตรกรรม	137	107	115	122-124
4. สาขาการก่อสร้าง	122	129	111	115-117

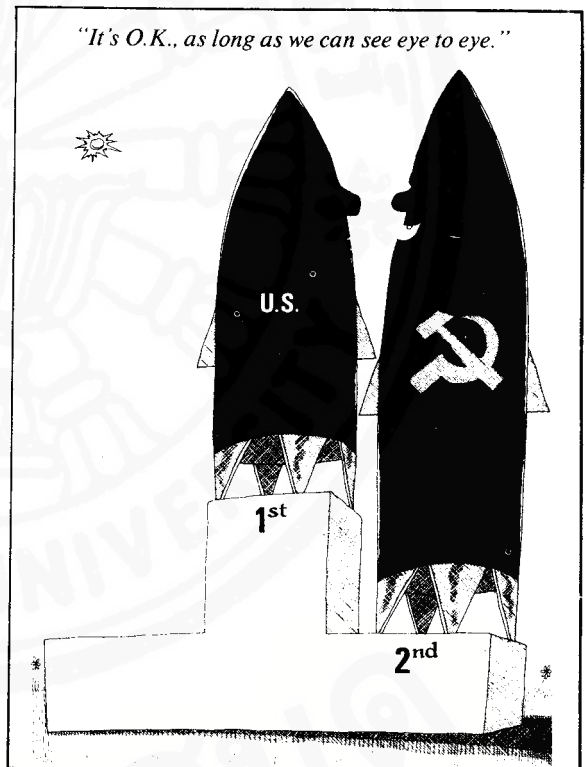
ที่มา: โซเวียตส์เซียบ, สหภาพ, สำนักงานสถิติกลาง, คู่มือสถิติ, (มอสโคว์, 1980), หน้า 28-36

## 2 แผนพัฒนาฉบับที่ 11 และความชะงักงันทางเศรษฐกิจที่ยืดเยื้อ

ดูเหมือนว่าหน่วยวางแผนส่วนกลาง(GOSP-LAN)ก็รู้สึกว่ขนาดของเศรษฐกิจโซเวียตค่อนข้างจะมีคมน้อยมาก แต่แทนที่จะมีนโยบายและมาตรการใหม่ ๆ เพื่อทวนกระแสของวิกฤตการณ์ หน่วยวางแผนกลับยึดแนวทางเก่าและพยากรณ์ว่ารายได้ประชาชาติจะต้องขยายตัวในอัตราที่ช้าลงไปอีกคือ ในช่วง 1981 - 85 เศรษฐกิจจะขยายในอัตราร้อยละ 3.4 - 3.7 ต่อปีเท่านั้นเอง ซึ่งนับว่าเป็นอัตราที่ต่ำสุดในประวัติศาสตร์การวางแผนของโซเวียต และคาดว่าในความเป็นจริงอัตราการเพิ่มคงจะต่ำกว่าเป้าหมายของแผนมาก (ดูตารางที่ 2)

แนวโน้มที่น่าสังเกตมากคือฝ่ายวางแผนตั้งเป้าหมายเกี่ยวกับการลงทุนไว้ว่า จะเพิ่มอัตราเพียงร้อยละ 1.9 - 2.8 ต่อปี เท่านั้นเอง (ดูตารางที่ 2) ซึ่งเป็นอัตราที่ต่ำกว่าการเพิ่มของรายได้ประชาชาติมาก และเป็นอัตราที่ต่ำสุดในประวัติศาสตร์ของการวางแผนโซเวียตเช่นกัน ดังนั้นกำลังการผลิตที่สะสมทั้งหมด (capital stock) จึงมีการเพิ่มขึ้นที่อัตราต่ำเช่นเดียวกันคือร้อยละ 5.4 ต่อปี

เมื่อเป็นเช่นนี้ ภายใต้สถานการณ์ของภาวะแรงงานขาดแคลนและการสะสมทุนที่มีขอบเขตจำกัด ฝ่ายวางแผนของโซเวียตมีทางเลือกเท่านั้นที่จะเร่งรัดการขยายตัวทางเศรษฐกิจ นั่นคือต้องพยายามยกระดับประสิทธิภาพแรงงานและประสิทธิภาพทั้งหมดของระบบให้สูงขึ้นอย่างรวดเร็ว<sup>2</sup>



แต่เมื่อเราพิจารณาแนวโน้มที่ผ่านมาทางด้านนี้ (ตอนที่ 1) เราอาจสรุปได้ว่าฝ่ายผู้นำใหม่ของโซเวียตคงจะต้องพบกับความยุ่งยากพอสมควรในการเร่งเพิ่มประสิทธิภาพแรงงาน เมื่อเร็ว ๆ นี้อันโดรปอฟได้กล่าวในที่ประชุมคณะกรรมการกลางว่า ในปี 1982 นี้ ประสิทธิภาพแรงงานเพิ่มขึ้นช้ามากอย่างไม่เป็นที่น่าพอใจเลย<sup>3</sup>

1981 - 85 เป็นนโยบายของแผนที่ 11 ที่ต้องการเร่งรัดการเพิ่มประสิทธิภาพแรงงาน, รายงานคณะกรรมการกลาง, สมัชชาครั้งที่ 26, 1981, หน้า 120.

<sup>2</sup>รายละเอียดดู : รายงานคณะกรรมการกลาง สมัชชาที่ 26, หน้า 169 (รวมทั้งรายละเอียดเกี่ยวกับแผนพัฒนาหน้า 157-240)

<sup>3</sup>"Soviet Union : a Few Fresh Hints," *Economist*, Vol. 285, no. 7265 (November 27, 1982), p. 52.

BERGSON คาดคะเนว่า ถ้าโซเวียตต้องการบรรลุเป้าหมายการผลิตในอัตราการผลิตเพิ่มขึ้นในแผนที่ 11 โซเวียตจะต้องเร่งรัดเพิ่มประสิทธิภาพให้เท่ากับระดับที่เคยทำได้ในทศวรรษที่ 60 (คือประสิทธิภาพรวมกันระหว่างทุนกับแรงงาน จะต้องเพิ่มร้อยละ 1.3 ต่อปี เทียบกับปัจจุบันร้อยละ - 0.3) มิฉะนั้นแล้วการขยายตัวของเศรษฐกิจทั้งระบบ ก็จะมีแนวโน้มลดลงไปอีกใน 5 ปี ข้างหน้านี้<sup>1</sup>

ขณะนี้แผนพัฒนาฉบับที่ 11 ก็ได้เริ่มไปเกือบ 2 ปีเต็มแล้ว แนวโน้มที่เกิดขึ้นล่าสุดเริ่มแสดงให้เห็นว่าเศรษฐกิจโซเวียตกำลังเดินทางไปสู่ความตกต่ำยิ่งขึ้นในปี ค.ศ. 1981 ซึ่งนับว่าเป็นปีเริ่มต้นของแผนพัฒนาฉบับที่ 11 ความล้มเหลวทางด้านต่าง ๆ ได้ปรากฏชัดเจนนยิ่งขึ้น โดยเฉพาะอย่างยิ่งในเรื่องเกี่ยวกับ (1) รายได้ประชาชาติเพิ่มขึ้นเพียงร้อยละ 3.2% ซึ่งต่ำกว่าปีที่แล้ว (1980) และต่ำกว่าเป้าหมายในแผน (2) โครงการลงทุนที่สำเร็จแล้วขยายตัวเพียง 2% (3) ตัวเลขต่าง ๆ เกี่ยวกับประสิทธิภาพแรงงานในเศรษฐกิจสาขาต่าง ๆ ต่ำกว่าเป้าหมาย

ภายใต้เงื่อนไขที่กำลังแรงงานอยู่คงที่ การขยายตัวของประสิทธิภาพแรงงานเป็นปัจจัยสำคัญที่สุดที่จะทำให้รายได้ของชาติเติบโตขึ้นได้ แต่ดูเหมือนว่าโซเวียตล้มเหลวอย่างสิ้นเชิงในด้านนี้ นอกจากนั้นการจัดหาวัตถุดิบ ถ่านหิน และการปรับปรุงคมนาคมก็พบกับปัญหาความชะงักงันด้วย<sup>2</sup>

ในปีค.ศ. 1982 วิฤตการณ์ทางเศรษฐกิจยิ่งทวีความรุนแรงขึ้น ภายในครึ่งปีแรกรายได้ประชาชาติขยายตัวเพียงร้อยละ 2.7 เท่านั้นเอง อุตสาหกรรมหลายประเภท เช่น เหล็กกล้า ไม้ ปูน ซีเมนต์ แสดงตัวเลขที่ต่ำกว่าเป้าหมายรวมทั้งประสิทธิภาพแรงงานก็เพิ่มเพียงร้อยละ 2 (เป้าหมายคือร้อยละ 4.1) ส่วนในชนบททางของรัฐต้องประสบกับปัญหาการขาดแคลนวัสดุและเครื่องจักรขนาดเล็กซึ่งต้องลำเลียงมาจากหน่วยจัดสรรส่วนกลาง<sup>3</sup>

ในทศวรรษที่ 1980 นี้ โซเวียตจะต้องเผชิญกับปัญหาที่แก้ไขไม่ตกต่อไปคือ

(1) ถึงแม้จะเป็นประเทศที่ผลิตวัตถุดิบได้มาก แต่ก็ไม่เพียงพอต่อความต้องการของอุตสาหกรรม ด้วยเหตุนี้การขยายตัวของอุตสาหกรรมจึงมีขอบเขตจำกัดมาก

(2) ความต้องการแรงงานมีมาก แต่กำลังแรงงานไม่อาจตอบสนองได้ ความขาดแคลนแรงงานทวีความ

รุนแรงยิ่งขึ้น ในขณะที่เดียวกันคนงานหนึ่งคนก็ไม่สามารถเพิ่มประสิทธิภาพได้อย่างรวดเร็ว

(3) การที่ประสิทธิภาพแรงงานเพิ่มช้า ทำให้ผู้จัดการโรงงานต้องเร่งขยายปริมาณทางการลงทุนในทรัพยากรอื่น ๆ เพื่อให้บรรลุเป้าหมาย จนไม่สามารถทำโครงการใหม่ ๆ ขึ้นมาได้

(4) การหดตัวของสาขาเกษตรกรรมมีผลกระทบต่อขยายตัวเศรษฐกิจทั้งระบบ

(5) การที่แรงงานมีประสิทธิภาพต่ำ ย่อมเป็นปัจจัยสำคัญที่ไม่อาจเพิ่มผลผลิตสินค้าบริโภคของมวลชนให้สูงขึ้นได้ตามที่ทางการได้ตั้งเป้าหมายไว้

ในปีค.ศ. 1976 - 80 (แผนพัฒนาฉบับที่ 10) ทางฝ่ายวางแผนตั้งใจจะให้เป็นผู้ของการพัฒนาที่เน้น "ประสิทธิภาพและคุณภาพ" (efficiency and quality) แท้จริง ๆ แล้วกลายเป็นยุคของการขยายทรัพยากร (extensive growth) คือมีการใช้ทรัพยากรมากขึ้นไปโดยที่ไม่ได้แก้ไขจุดอ่อนในเศรษฐกิจสาขาต่าง ๆ เลย ในระยะแผนที่ 11 ก็เช่นเดียวกัน คาดว่าแนวโน้มนี้จะยังคงมีอยู่ สิ่งสำคัญที่สุดคือผู้นำใหม่ของโซเวียตคงจะไม่ประสบความสำเร็จในการเพิ่มประสิทธิภาพแรงงาน เป้าหมายของรายได้ประชาชาติซึ่งกำหนดไว้ว่า จะมีอัตราเพิ่มร้อยละ 3.4 - 3.7 ต่อปี (ซึ่งต่ำกว่าแผนที่ 10) อาจจะไม่บรรลุผลก็ได้ NIKOLAI BAIBAKOV ซึ่งรับผิดชอบทางการวางแผนเศรษฐกิจ กล่าวไว้ว่า ปีนี้ (1982) เศรษฐกิจโซเวียตจะมีอัตราการขยายตัวที่ต่ำสุดนับตั้งแต่หลังสงครามโลกครั้งที่ 2 และถ้าไม่มีการเปลี่ยนแปลงอย่างถอนรากถอนโคนเพื่อเพิ่มประสิทธิภาพทั้งระบบแล้ว โซเวียตจะไม่มีวันบรรลุเป้าหมายที่ตั้งไว้ในแผนพัฒนาฉบับที่ 11 ได้เลย

ถึงแม้อนาคตของเศรษฐกิจจะมีมดมนแต่โซเวียตก็ยังคงมีแนวโน้มที่จะเร่งรัดการพัฒนากองทัพต่อไปอย่างไม่ลดละ เราอาจคาดคะเนได้ว่า การลดอัตราการขยายตัวของการลงทุนทางด้านเศรษฐกิจนั้นสืบเนื่องมาจาก การที่โซเวียตต้องเร่งใช้ทรัพยากรมากขึ้นเพื่อการแข่งขันติดอาวุธและเทคโนโลยีสงครามสมัยใหม่

กล่าวโดยสรุปวิฤตการณ์ของการขยายตัวทางด้านเศรษฐกิจที่ผ่านมาได้มีผลกระทบต่อการพัฒนาประเทศและการสะสมทุนอย่างมาก ในขณะที่รายได้ประชาชาติขยายตัวในอัตราที่ช้าลง ทางพรรคคอมมิวนิสต์โซเวียต

<sup>1</sup> BERGSON, "Can the Soviet Slowdown be reversed?", p. 39-40.

<sup>2</sup> "Economic Development in Eastern Europe : USSR", *Intereconomics* Vol. 17, no. 3 (May - June, 1982), p. 148.

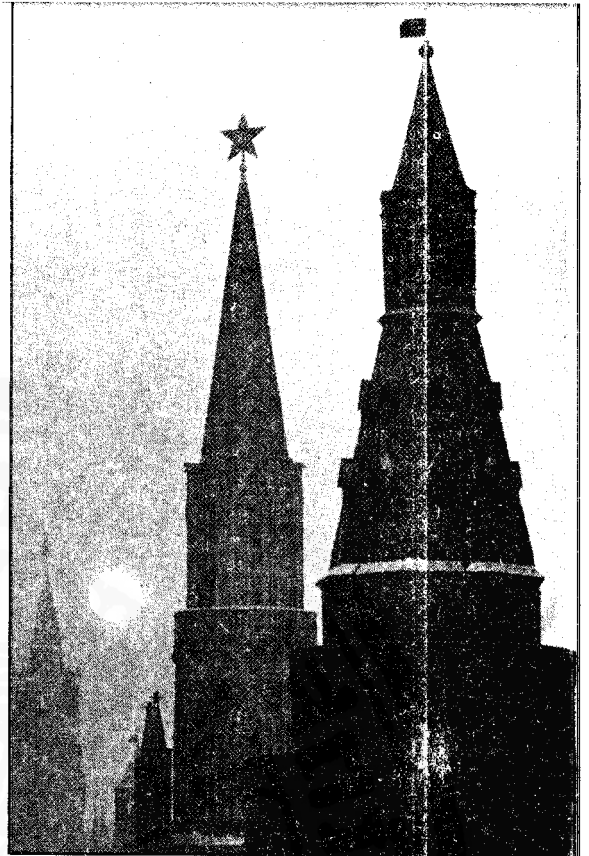
<sup>3</sup> *Economist* (17 July, 1982; 31 July, 1982)

ก็ยังคงเร่งรัดการป้องกันประเทศพร้อม ๆ กันกับการยกระดับการบริโภคของประชาชน ในท่ามกลางสถานการณ์เช่นนี้ รายได้ประชาชาติที่ควรจะต้องสรรหาให้กับการสร้างทุน (capital formation) ก็ย่อมมีขอบเขตจำกัด และขีดจำกัดนี้จะส่งผลไปยังสถานการณ์ในอนาคตด้วย ถ้าจะมองในระยะยาวแล้ว การบริโภคหรือทรัพยากรเพื่อป้องกันประเทศจะต้องลดลงไปด้วย ถ้าจะมองในระยะยาวแล้วการบริโภคหรือทรัพยากรเพื่อป้องกันประเทศจะต้องลดลงไปด้วย ภายใต้เงื่อนไขที่ประสิทธิภาพแรงงานอยู่คงที่ รายได้ประชาชาติจะมีอัตราการขยายตัวลดลงไปอีก การบริโภคต่อประชากรหนึ่งคนของชาวโซเวียตก็มีแนวโน้มลดลงเช่นเดียวกัน ส่วนการป้องกันประเทศและกลไกสงครามนั้นคงไม่ต้องสงสัยเลยว่าจะต้องขยายต่อไปในอัตราเดิม ในขณะที่สาขาอื่น ๆ ย่อมลดการขยายตัวลงได้

### 3 ปัญหายุทธศาสตร์ของระบบเศรษฐกิจสังคมนิยมโซเวียตในยุคใหม่

เมื่อสตาลินยังมีชีวิตอยู่ การบริหารงานนโยบายและเศรษฐกิจของโซเวียตค่อนข้างจะมีลักษณะง่ายไม่ต้องการคิดอะไรมาก การตัดสินใจเป็นไปตามกฎเกณฑ์ของเผด็จการ ยุทธศาสตร์ของการพัฒนาประเทศไม่มีอะไรสลบซับซ้อน รัฐสังคมนิยมมีเป้าหมายสูงสุดเพียงประการเดียวคือ เร่งรัดการขยายตัวของการลงทุนและการสะสมทุน เพื่อให้การผลิตของชาติเติบโตในอัตราสูงสุด ประชาชนและผู้บริโภคจะมีชีวิตอยู่อย่างไรไม่เป็นเรื่องสำคัญ แต่ในยุคปัจจุบันสถานการณ์ใหม่ ๆ ได้เกิดขึ้นหลายประการด้วยกัน ซึ่งทำให้การกำหนดนโยบายเป็นแบบใดแบบหนึ่งโดยเด็ดขาดเป็นไปได้ยากขึ้น กล่าวคือ

(ก) กลุ่มผู้นำใหม่ของพรรคคอมมิวนิสต์โซเวียตเองมีความเห็นว่า ยุทธศาสตร์ของสตาลินค่อนข้างจะโหดร้ายอยู่บ้าง จึงหันมาให้ความสนใจแก่การบริโภคของมวลชนมากขึ้น โดยเฉพาะอย่างยิ่งมีการจัดสรรทรัพยากรในชนบทมากขึ้นและเน้นการผลิตสินค้าเพื่อการบริโภคมากขึ้น โดยการยอมลดความสำคัญของการสะสมทุนลงบ้าง ทั้งนี้เพื่อให้บรรลุจุดมุ่งหมายที่ปรากฏในตำราเศรษฐศาสตร์สังคมนิยมของโซเวียตคือ ทำการผลิตโดยมีวัตถุประสงค์สูงสุดเพียงประการเดียว นั่นคือ ทำให้ประชาชนอยู่ดีกินดีให้มากที่สุดเท่าที่จะทำได้



(ข) แต่ในขณะที่เดียวกันกลุ่มผู้นำโซเวียตก็ยังคงต้องจัดสรรทรัพยากรจำนวนมากให้แก่การพัฒนากองทัพและกลไกสงครามยุคนิวเคลียร์ต่อไป

คำถามสำคัญที่ต้องการรู้คำตอบคือ เป็นไปได้หรือไม่ที่กลุ่มผู้นำโซเวียตจะดำเนินการแก้ไขปัญหาใหญ่ ๆ ที่ยุ่งยากให้เกิดผลสำเร็จได้ในเวลาเดียวกัน ปัญหาดังกล่าวคือ (1) การพัฒนากองทัพท่ามกลางเศรษฐกิจที่ตกต่ำ (2) ความอ้าหลังของเกษตรกรรมและโภชนาการ (3) ความต้องการของผู้บริโภคที่ถูกละเลยและแรงกระตุ้นในการทำงานของมวลชน

เพื่อให้บรรลุเป้าหมายหลัก 3 ด้านของสังคมนิยมยุคใหม่ คือ การพัฒนากองทัพ การยกระดับสวัสดิการของประชาชนและการแก้ไขความอ้าหลังในชนบท โดยสามารถทำพร้อม ๆ กันได้ในลักษณะที่น่าพอใจ อันโดรปอฟ ปรกการเมือง และ GOSPLAN คงจะต้องใช้ความพยายามอย่างมาก โดยเฉพาะอย่างยิ่งจะต้องดูแลให้ทุกส่วนของระบบเศรษฐกิจบรรลุเป้าหมายในแผนซึ่งได้วิเคราะห์ไว้แล้วว่า ในระยะเริ่มต้นของแผนที่ 11 (1981-85) ความล้มเหลวก็เริ่มปรากฏให้เห็นแล้วอย่างลาง ๆ

ด้วยเหตุนี้จึงอาจเป็นการยากอย่างยิ่งที่ฝ่ายนำของ

<sup>1</sup> เกี่ยวกับทฤษฎีปัญหาเศรษฐศาสตร์ความเจริญเติบโตท่ามกลางความขัดแย้งระหว่างการสะสมทุนและการบริโภค ดูรายละเอียดได้จากข้อคิดของนักเศรษฐศาสตร์ชาวโปแลนด์ M. Kalecki ในหนังสือ : George R. Feiwel *The Intellectual Capital of Michal Kalecki; a study in economic theory and Policy* (Knoxville, Univ. of Tennessee Press, 1975) โดยเฉพาะอย่างยิ่งในบทที่ 12-14 หน้า 302-362.



### สังคมนิยมรวมศูนย์หรือเสรี? นี่คือการถามแห่ง ทศวรรษที่ 1980 นี้

ในการวิเคราะห์เบื้องต้นของบทความนี้เราเห็นแล้วว่าในปี 1982 ซึ่งเป็นปีที่อันโดรโปฟ เข้ามารับตำแหน่งแทน เบรซเนฟ เขาต้องพบกับแนวโน้มความล่มสลายของเศรษฐกิจโซเวียตทั่วทั้งระบบ ในอนาคตมีแนวโน้มด้วยว่าถ้าเหตุการณ์ยังคงเป็นเช่นนี้ต่อไปเศรษฐกิจโซเวียตจะลดอัตราการขยายตัวลงไปเรื่อย ๆ จนถึงการขยายตัวเท่ากับศูนย์ (Zero growth) ภายใต้สถานการณ์และแนวโน้มเช่นนี้ อันโดรโปฟ และกรรมการเมืองของเขา รวมทั้ง GOSPLAN มีหนทางให้เลือกอยู่ 2 ทาง คือ (1) เลือกหนทางเก่าแบบโซเวียต (คล้าย ๆ แบบไทย ๆ) คือ เน้นแต่เรื่องการทุ่มเททรัพยากรเข้าไปให้มาก วิธีนี้โซเวียตเรียกว่า Shturmovshchina ซึ่งแปลว่า รวมพลังราวกับพายุ ใช้ทั้งคนและปัจจัยต่าง ๆ จำนวนมากทุ่มเข้าไปในสาขาทางเศรษฐกิจที่ได้รับความสำคัญสูงโดยละเลยสาขาอื่น ๆ ส่วนมาตรการอื่น ๆ ที่มาสนับสนุนวิธีนี้ก็ คือ ใช้นักวางแผนจำนวนมากขึ้น ปราบปรามคอร์รัปชัน และผู้กักตุนสินค้าอย่างกว้างขวาง ใช้ KGB ปราบปรามผู้ต่อต้านพรรคต่อต้านโซเวียต ถ้าอันโดรโปฟ เลือกใช้หนทางแบบคลาสสิกโซเวียต เช่นนี้ก็หมายความว่า ระบบเศรษฐกิจทั้งระบบจะพัฒนาไปสู่ความเสื่อมโทรมมากขึ้น หรือ (2) เลือกหนทางปฏิรูประบบเศรษฐกิจทั้งระบบอย่างจริงจังและถอนรากถอนโคน

โซเวียตจะเร่งรัดรายได้ประชาชนให้ขยายตัวตามเป้าหมายที่ตั้งไว้ได้ (3.4-3.7% ต่อปี) เมื่อเป็นเช่นนี้ อันโดรโปฟ กับสหายจึงอยู่ในฐานะที่ลำบากอย่างยิ่ง ภายใต้ทรัพยากรที่ขาดแคลนหรือขยายตัวในอัตราที่ต่ำเช่นนี้ ฝ่ายนำของโซเวียตมีโอกาสเพียงอย่างเดียวเท่านั้นคือ ต้องพยายามเร่งรัดประสิทธิภาพการผลิตทั้งระบบให้สูงขึ้นอย่างรวดเร็วเพื่อการนี้จึงจำเป็นอย่างยิ่งที่จะต้องมีการเปลี่ยนแปลงอย่างถอนรากถอนโคนเกี่ยวกับระบบเศรษฐกิจและกลไกที่สำคัญๆ ของระบบ เพราะเป็นที่ประจักษ์แล้วว่าระบบเก่า ๆ ไม่อาจตอบสนองต่อความต้องการใหม่ ๆ ได้เลย แต่เรื่องปฏิรูปเป็นเรื่องยุ่งยาก คณะกรรมการพรรคคอมมิวนิสต์โซเวียตก็ยอมรับว่า

**“ปัญหาต่าง ๆ เกี่ยวกับการจัดการเศรษฐกิจไม่ใช่เป็นปัญหาทางด้านเศรษฐกิจอย่างเดียว หากแต่เป็นปัญหาทางด้านการเมือง และเป็นปัญหาเกี่ยวพันกับพรรคด้วย”<sup>1</sup>**

นี่เองคือต้นตอของวิกฤตการณ์ทั้งหมดของสังคมนิยมโซเวียตและในตอนต่อไปนี้จะได้วิเคราะห์ว่า อันโดรโปฟ และสหายมีความสามารถหรือไม่ที่จะก่อให้เกิดความเปลี่ยนแปลงอย่างถอนรากถอนโคนเพื่อป้องกันการล่มสลายของสังคมนิยมโซเวียต

อันโดรโปฟ จะเดินทาง “แบบโปแลนด์” หรือเดินทาง “แบบฮังการี”

การวิเคราะห์ที่ผ่านมาได้แสดงให้เห็นว่า การที่โซเวียตใช้ระบบรวมศูนย์อย่างเคร่งครัดบริหารงานเศรษฐกิจจากข้างบนลงข้างล่าง โดยได้ล้มล้างกลไกตลาดอย่างกว้างขวางนั้นได้ทำให้กระบวนการเศรษฐกิจถูกกระทบกระเทือนเสียหายมาก เพื่อแก้ไขปัญหานี้ อันโดรโปฟมีทางเลือกเพียงทางเดียวเท่านั้น คือต้องปฏิรูประบบอย่างถอนรากถอนโคน แบบจำลองใหม่ที่มีการกระจายอำนาจ (model of decentralized socialism) อาจมีรูปร่างดังนี้ : -

(1) ระบบการตัดสินใจต้องกระจายไปยังหน่วยต่าง ๆ หลายระดับ นั่นก็คือให้เสรีภาพแก่ผู้จัดการโรงงานสังคมนิยมและผู้ใช้แรงงานในเกษตรกรรมและวงการอุตสาหกรรม

(2) ระบบเงินตราและกลไกราคามีบทบาทสำคัญในการจัดสรรทรัพยากรทั่วทั้งระบบ โครงสร้างราคาและระบบการคิดกำไร ต้องมีลักษณะที่สามารถทำให้มีการใช้ทรัพยากรที่ขาดแคลนอย่างมีประสิทธิภาพสูงสุดได้

<sup>1</sup> รายงานของคณะกรรมการกลาง, สมัชชา ครั้งที่ 26, 1981, หน้า 66.

(3) ผู้บริโภคต้องมีอิทธิพลพอสมควรในการกำหนดความต้องการทั้งปริมาณและคุณภาพและประเภทของสินค้า

(4) หน่วยงานแผนจากส่วนกลางควรจำกัดบทบาทโดยเน้นแต่ปัญหายุทธศาสตร์ เช่น ทิศทางการพัฒนาและการแบ่งรายได้เท่านั้น

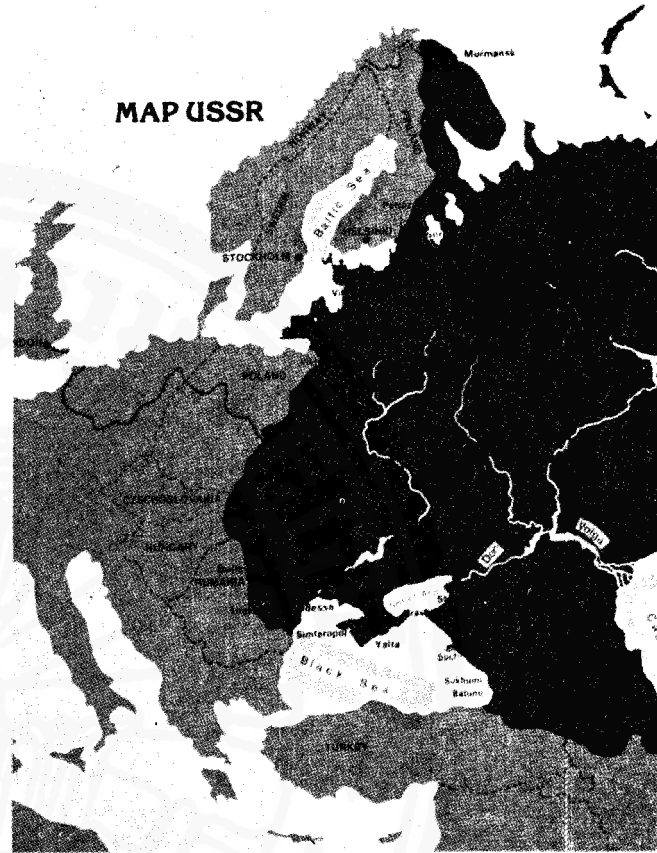
สรุปแล้ว การปฏิรูปที่แท้จริงก็คือ ลดบทบาทของระบบรวมศูนย์ เพิ่มบทบาทของกลไกตลาดเสรี ผสมกับการพัฒนาประชาธิปไตยในโครงสร้างเศรษฐกิจ<sup>1</sup> นี่คือนักการขั้นพื้นฐานที่อันโดรโปฟ ควรจะต้องทำ ถ้าเขาต้องการเปลี่ยนแปลงระบบเศรษฐกิจเพื่อป้องกันไม่ให้เกิดการล่มสลายทางเศรษฐกิจขึ้นได้

นโยบายการปฏิรูประบบเศรษฐกิจอย่างแท้จริงนอกจากจะใช้หลักการใหม่ ๆ เกี่ยวกับกระจายอำนาจแล้วยังต้องมีการกระจายทรัพยากรการลงทุนที่เพิ่มขึ้นไปยังสาขาที่สำคัญ ๆ อีกด้วย โดยเฉพาะอย่างยิ่งจะต้องมีการขยายทรัพยากรไปยังอุตสาหกรรมการผลิตเพื่อการบริโภค เพื่อสนองความต้องการที่เพิ่มขึ้น (ทั้งในด้านปริมาณและคุณภาพ) ของชาวเมืองโซเวียตที่กำลังใหญ่โตมากขึ้นทุกวัน ๆ การเพิ่มทรัพยากรเป็นสิ่งจำเป็นเพราะการผลิตต้องขยายรวมทั้งคนงานและผู้จัดการต้องการแรงจูงใจมากขึ้น พอมาถึงจุดนี้ อันโดรโปฟ คงจะต้องพบกับความขัดแย้งทางด้านยุทธศาสตร์ ทรัพยากรที่เพิ่มขึ้นเพื่อการบริโภคจะเอามาจากแหล่งไหน โดยการพิจารณาผลจากการดึงทรัพยากรจากแต่ละแหล่ง ดังนี้

ก. จากสาขาเกษตรกรรม คงจะยากลำบากเพราะความล่าช้าทางด้านเทคโนโลยีการผลิตเกษตรกรรม ทำให้ฝ่ายวางแผนต้องเร่งจัดสรรทรัพยากรในปริมาณที่เพิ่มขึ้นตลอดมา การลดส่วนแบ่งลงจะทำให้เกษตรกรรมที่ไม่มีประสิทธิภาพอยู่แล้วต้องตกต่ำลงไปอีก วิฤตการณ์ด้านการผลิตข้าวทำให้ภาระการนำสินค้าเข้าประเทศต้องเพิ่มมากขึ้น

ข. จากสาขาอุตสาหกรรมหนัก การนำทรัพยากรจำนวนมากออกมาจากสาขานี้อาจมีผลทำให้การขยายตัวของเศรษฐกิจในอนาคตต้องถูกกระทบกระเทือนได้ ปัจจุบันก็มีแนวโน้มอยู่แล้วว่าขณะที่เศรษฐกิจเพิ่มขึ้นในอัตราที่ช้าการลงทุนก็ขยายตัวช้าลงไปด้วย

ค. จากทรัพยากรเพื่อการทหาร 15 ปีที่ผ่านมาถึงแม้รายได้ประชาชาติของโซเวียตจะเพิ่มขึ้นช้าลง แต่ฝ่ายทหารก็ยังคงเพิ่มรายจ่ายในระดับที่คงที่ตลอดเวลา (ร้อยละ 3.5 ต่อปี) ซึ่งหมายความว่า ส่วนที่เพิ่มขึ้นของรายได้

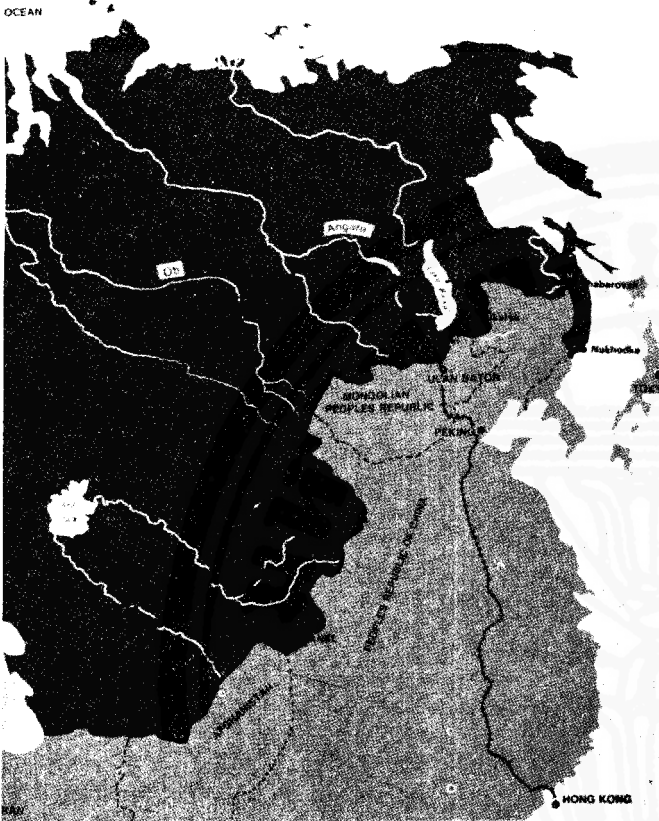


ประชาชาติอย่างช้า ๆ นั้น ฝ่ายทหารได้เอาส่วนแบ่งมากขึ้นทุกปี ภายใต้แนวโน้มเช่นนี้เป็นการยากที่จะดึงเอาทรัพยากรจากฝ่ายทหารไปใช้ในด้านอื่น ๆ ในทางเศรษฐกิจ การดิ้ออาวุธแข่งขันกับสหรัฐในทศวรรษที่ 1980 ข้างหน้า จะเปิดโอกาส อันโดรโปฟอย่างสิ้นเชิงที่จะเพิ่มทรัพยากรให้แก่สาขาผู้บริโภคในปริมาณที่สูง

บางทีเราอาจถามว่าภายใต้การนำของอันโดรโปฟ (ซึ่งบางคนบอกว่ามีจิตสำนึกแบบเสรีนิยม) ระบบสังคมนิยมโซเวียตจะเปลี่ยนไปมากไหม คำตอบดูเหมือนค่อนข้างชัดเจนว่าระบบเศรษฐกิจยังคงอยู่ในสภาพเดิม ต่อไปเหมือนกับที่เคยเป็นมา กลไกเศรษฐกิจและนโยบายจะไม่มีอะไรเปลี่ยนแปลงมาก นอกจากการดัดแปลงแก้ไขเล็ก ๆ น้อย ๆ เกี่ยวกับแบบจำลองที่ดำรงอยู่ เช่นการปรับปรุงองค์กร การจัดการเทคนิคการวางแผนและการจัดลำดับความสำคัญของการพัฒนาสาขาต่าง ๆ ซึ่งเราก็ได้เห็นแล้วว่าในแนวทางของแผนพัฒนาฉบับใหม่ (ฉบับที่ 11, 1981-85) สิ่งเหล่านี้ไม่ได้เปลี่ยนแปลงหลักการสำคัญและวิธีการทำงานของระบบเลย นักสังเกตการณ์ปัญหาโซเวียตที่บอกว่าอันโดรโปฟคงจะหัน

<sup>1</sup> J. OSERS, "Socialist Economic Models and their Criticism," *Economics* (Germany) Vol.15 (1977), pp. 124-140.

# 4 อนุรักษ์นิยมและการต่อต้าน การเปลี่ยนแปลงสังคมนิยมโซเวียต



ในเศรษฐศาสตร์สังคมนิยมของโซเวียต (รวมทั้งในคำรายงานของคณะกรรมการกลาง สมัชชาครั้งที่ 26 นี้) ได้มีการเน้นอยู่ตลอดเวลาว่า ขณะนี้ระบบเศรษฐกิจของโซเวียตกำลังอยู่ในช่วงแห่งการเปลี่ยนแปลง จากยุคแห่งการใช้ทรัพยากรอย่างมากมาย (extensive growth) ไปสู่ยุคแห่งการใช้ทรัพยากรอย่างมีประสิทธิภาพ (intensive growth) เมื่อมองจากด้านนี้แล้วแรงกดดันเพื่อปฏิรูปเป็นปรากฏการณ์ที่หลีกเลี่ยงไม่ได้เลย กล่าวคือปัญหาใหม่ของยุค intensive ไม่ใช่เป็นการเปลี่ยนแปลงโครงสร้างเศรษฐกิจทางด้านปริมาณแบบที่เคยมีมาในระยะเริ่มต้น เสียแล้ว ปัญหาที่สำคัญคือทรัพยากร เริ่มขาดแคลน ดังนั้นจึงต้องเน้นว่า จะใช้ทรัพยากร เหล่านี้ได้อย่างมีประสิทธิภาพได้อย่างไร นอกจากนี้รายได้ของประชาชนเริ่มมีระดับสูงขึ้นในสาขาสินค้าเพื่ออุปโภคบริโภค ตลาดได้แปรสภาพจากการเป็นตลาดของผู้ผลิตกลายเป็นตลาดของผู้ซื้อไปแล้ว

ด้วยเหตุนี้ ระบบเศรษฐกิจต้องได้รับการปรับปรุงให้สอดคล้องกับเงื่อนไขใหม่ ๆ การตัดสินใจเกี่ยวกับเศรษฐกิจต้องกระจายลงไปข้างล่างให้มากขึ้นโดยมีการสนับสนุนจากระบบราคาที่เหมาะสม การแทรกแซงทางการเมืองจากฝ่ายวางแผนต้องลดลงไป การพัฒนาเทคโนโลยีและวิทยาการผลิตร่วมสมัยใหม่ต้องเข้ามาช่วยแก้ไขปัญหามีประสิทธิภาพที่ล้าหลัง ปัญหาเหล่านี้ล้วนแต่เป็นเรื่องที่นักเศรษฐศาสตร์สังคมนิยมที่ก้าวหน้าเข้าใจ และต้องการให้มีการแก้ไขทั้งสิ้น แต่ฝ่ายการเมืองของโซเวียตค่อนข้างที่จะเข้าใจช้า และไม่มีแนวคิดว่าจะทำอย่างไร ในบางกรณีการต่อต้านก็มาจากระบบเจ้าหน้าที่ข้างล่าง

ตัวอย่างของการรักษาผลประโยชน์ที่ครอบงำกลุ่มผู้มีอำนาจระดับท้องถิ่น คือโครงการเร่งรัดการเกษตร เมื่อต้นปี (1982) ฝ่ายนำของการเมืองและวางแผนเศรษฐกิจได้เสนอให้มีการปฏิรูปบางอย่างโดยให้มีเสรีภาพมากขึ้นทางด้าน การตัดสินใจระดับข้างล่าง ทำให้ผู้จัดการของนารัฐไม่จำเป็นต้องรับคำสั่งจากส่วนกลาง สามารถกำหนดด้วยตนเองว่าจะผลิตอะไร อย่างไร ซึ่งก็หมายความว่า จะเป็นอิสระจากอำนาจของตัวแทนกลไกของรัฐ และพรรคในระดับท้องถิ่นด้วย ข้อเสนอแนะนี้ได้รับการต่อต้านจากระบบราชการท้องถิ่นอย่างมาก กลุ่มผลประโยชน์ เกรงกลัวว่าจะเสียอำนาจใน

มาสนใจ “แบบจำลองอังกฤษ” (ระบบตลาดผสมกับความเป็นอิสระของโรงงาน) คงจะต้องฝันไปอีกนาน อันโดรโปฟคนเดียวไม่อาจเปลี่ยนแปลงอะไรได้ แนวทางหลักได้ถูกกำหนดไว้เรียบร้อยแล้วจากคณะกรรมการกลางและสมัชชาครั้งที่ 26 นอกจากนั้น อันโดรโปฟเองก็เป็นผลผลิตของระบบการรวมศูนย์ ในระบบสังคมนิยมโซเวียตที่ไม่มีความยืดหยุ่นเลย จึงอาจกล่าวได้ว่ากลุ่มคน และผู้นำคือผลผลิตของสิ่งแวดล้อม พวกเขาถูกหล่อหลอมและครอบงำอย่างเบ็ดเสร็จ

เมื่อระบบทำงานไปนาน ๆ ผู้คนในหน่วยต่าง ๆ ที่อยู่ในระบบก็เริ่มมี “พฤติกรรมที่สอดคล้องกับกฎเกณฑ์ของระบบ” (KORNAI) และมีความต้องการเป็นพิเศษในการจัดสรรทรัพยากรเพื่อผลประโยชน์ของกลุ่มตนเอง พฤติกรรมเช่นนี้ย่อมชอบที่จะอยู่กับสภาพเดิม การเปลี่ยนแปลงแบบใหญ่โตกว้างขวางไม่อาจเกิดขึ้นได้ ถ้าความต้องการเป็นพิเศษผสมกับอำนาจแล้ว ผลประโยชน์ก็ยังมีมาก ความไม่ยืดหยุ่นยิ่งสูงขึ้นตามมาเช่นกัน ปัญหาหนึ่งจะได้ทำการวิเคราะห์ต่อไป

การควบคุมระบบนาของรัฐบาลไป หากผู้จัดการนาของรัฐมีอำนาจเพิ่มขึ้นสามารถนำผลผลิตไปขายในตลาดเสรีได้ในกรณีที่มีการผลิตบรรลุเป้าหมายของแผนแล้ว ซึ่งจะทำให้มีกำไรและโบนัสตอบแทนมากขึ้นสำหรับผู้จัดการและคนงาน ในสภาพเช่นนั้นกลุ่มผลประโยชน์ในกลไกของรัฐและพรรคระดับท้องถิ่นจะหมดความสำคัญลงไปทีเดียว เพราะตัวกำหนดกระบวนการทางเศรษฐกิจ เปลี่ยนจากกลไกของรัฐมาเป็นกลไกตลาด<sup>1</sup>

ในที่สุดข้อเสนอแนะเบื้องต้นที่ต้องการปฏิรูปได้ถูกเปลี่ยนแปลงแก้ไข จนไม่เหลืออะไร นอกจากเปลี่ยนข้อบังคับกฎเกณฑ์เล็ก ๆ น้อย ๆ ทุกอย่างยังคงเหมือนเดิม (กล่าวกันว่าอันโดรปอฟเป็นสมาชิกอาวโตคนเดียวของกรรมการเมืองที่ไม่พอใจ เป็นอย่างยิ่ง อันโดรปอฟต้องการให้มีการปฏิรูปอย่างจริงจัง ตามข้อเสนอแนะดั้งเดิม)

อีกตัวอย่างหนึ่งของผลประโยชน์ระดับท้องถิ่นที่อาศัยอำนาจข้างบนคือ หน่วยที่มีหน้าที่จัดสรรวัสดุและสินค้าสำเร็จรูปให้แก่หน่วยผลิตหรือหน่วยตลาดอื่น ๆ หน่วยนี้มีอำนาจพอสมควร เพราะระบบของโซเวียตเป็นการจัดสรรแบบปริมาณโดยตรง (direct physical resource allocation) บุคคลที่ทำงานอยู่ในหน่วยล้วนแต่มีผลประโยชน์ผูกพันทั้งสิ้น สามารถจะบอกได้ว่าจะให้วัสดุหรือสินค้าแก่ใครปริมาณเท่าใด (คล้าย ๆ กับสำนักงบประมาณของไทย) และสามารถให้อภิสิทธิ์แก่คนกลุ่มหนึ่งได้ (privilegentsia) นอกจากนี้อาจมีกิจกรรมในตลาดมืดเลยไปจนถึงการคอร์รัปชัน<sup>2</sup> ในกรณีที่มีการปฏิรูปและมีการใช้กลไกตลาดเสรีอย่างกว้างขวาง หน่วยจัดสรรวัสดุซึ่งมีอยู่ทั่วประเทศจะต้องหมดความสำคัญลงไปไม่ว่าจะเป็นระดับชาติหรือระดับท้องถิ่น กลุ่มผลประโยชน์เหล่านี้ก็จะต้องหมดบทบาทลงไปด้วย สมัยที่เบเรสเนฟบริหารงานมาเป็นเวลานาน 15 ปี เขาเลียดูพวกนี้เป็นอย่างดี ไม่เคยไปแตะต้องหรือรื้อถอนผลประโยชน์เลย นี่ก็มาเพื่อกลุ่มสำคัญที่ต่อต้านการเปลี่ยนแปลงสังคมนิยมของโซเวียต

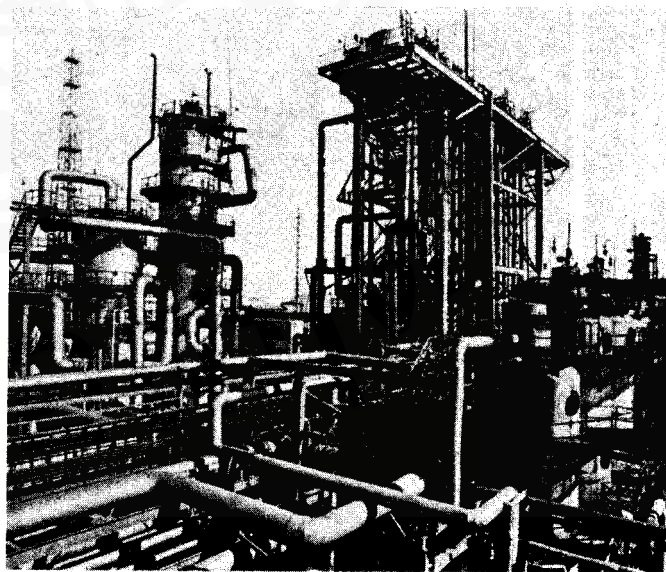
ดังนั้นอาจสรุปได้ว่า หากมีการขัดแย้งกับผลประโยชน์ระดับท้องถิ่น การริเริ่มสิ่งใหม่ ๆ ก็เป็นไปได้ อย่างยากลำบาก กลุ่มผลประโยชน์ต้องการให้ระบบเดิมอยู่ต่อไปคือ บริหารงานเศรษฐกิจจากข้างบนลงมาข้างล่าง หน่วยของรัฐ-พรรค ข้างล่างเป็นหน่วยของศูนย์กลางและรับใช้อำนาจของศูนย์กลาง ปฏิเสธที่จะให้กลุ่มอื่น ๆ ของ

สังคมนิยมมีอิสระเสรีและการริเริ่มโดยตนเองได้ การปฏิรูปเศรษฐกิจแบบกว้างและจะทำให้ “กองทัพของผู้ควบคุมดูแลบริหาร” หลายระดับต้องว่างงานหมดอำนาจไป นักเศรษฐศาสตร์สังคมนิยมเองก็มองปัญหานี้ได้อย่างถูกต้อง โดยกล่าวว่าการที่โซเวียตไม่อาจทำการเปลี่ยนแปลงระบบอย่างถอนรากถอนโคนได้ก็เพราะมีกลุ่มที่ได้ผลประโยชน์จากระบบเก่า ๆ (ที่ล้าหลัง ไม่มีประสิทธิภาพ) สนใจที่จะรักษาของเก่าไว้ และเป็นกลุ่มที่ครองอำนาจด้วย<sup>3</sup>

แต่ปัจจัยที่สำคัญที่สุดที่ต่อต้านการเปลี่ยนแปลงระบบเศรษฐกิจอย่างกว้างขวางเห็นจะเป็นพรรคคอมมิวนิสต์รวมทั้งนักวิชาการและนักวางแผนของ GOSPLAN เอง บุคคลเหล่านี้ยังคงยืนหยัดในระบบรวมศูนย์แบบประชาธิปไตยต่อไป เพียงแต่ว่าเน้นการรวมศูนย์มากกว่าประชาธิปไตย เหตุผลที่อยู่เบื้องหลัง เราพอจะขุดค้นออกมาได้คือ

1. การปฏิรูปอย่างกว้างขวาง อาจจะทำให้พรรคไม่สามารถใช้ระบบส่วนกลางควบคุมทิศทางพัฒนาการเศรษฐกิจสังคมนิยมได้ ซึ่งจนถึงบัดนี้พรรคได้ควบคุมไว้ อย่างหนาแน่นเกี่ยวกับการจัดสรรทรัพยากรไปให้เศรษฐกิจสาขาต่าง ๆ รวมทั้งเศรษฐกิจการทหาร

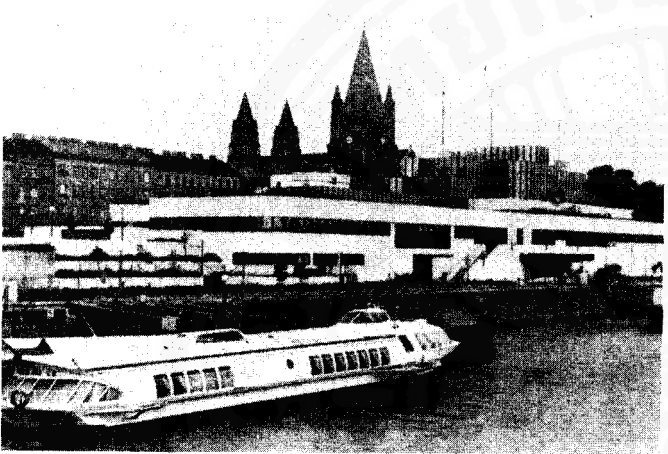
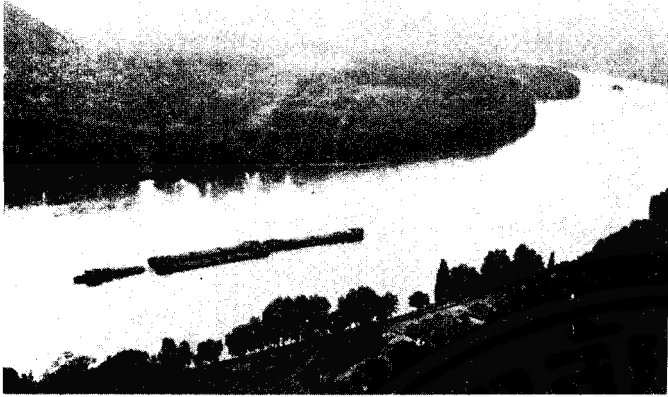
2. การกระจายอำนาจวางแผนไปสู่ข้างล่างจะทำให้หน่วยวางแผน ส่วนกลาง กลไกพรรค กลไกของรัฐที่เคยทำหน้าที่ควบคุมดูแลโรงงานและนารวม นารัฐหมดความหมายไป (การหมดอำนาจขององค์กร)



<sup>1</sup> "A Burial and a Birth in Moscow", *Economist* Vol. 285, no. 7264 (November 20, 1982), pp. 11-13

<sup>2</sup> *Ibid.*

<sup>3</sup> Michael Ellman, "Against Convergence", *Cambridge Journal of Economics*, Vol. 4, no.3 (September, 1980), p.206.



สรุปแล้ว หนทางที่จะปฏิรูประบบเศรษฐกิจอย่าง  
ถอนรากถอนโคน ก่อนข้างจะมีดমন ถึงแม้ว่าอันโดรโปฟ  
จะมีความตั้งใจเช่นนั้นจริง แต่ก็คงเอาชนะอุปสรรคต่าง ๆ  
ที่กล่าวมาไม่ได้ ความยุ่งยากทั้งหมดมันฝังลึกอยู่ในระบบ  
ราชการของการวางแผนแบบรวมศูนย์ (bureaucratic  
system of centralized planning)

ในขณะที่เดียวกันก็เป็นไปไม่ได้ที่จะใช้วิธีเพิ่ม  
ทรัพยากรซึ่งจะทำให้เศรษฐกิจล้าหลังลงไปอีก ทางเลือกที่  
เหมาะสมเห็นจะเป็นการผสมผสานระหว่างสองวิธีการ  
นั่นคือใช้วิธีการเพิ่มทรัพยากรที่กำลังหดตัวลงทุกวัน  
ผสมผสานกับการปรับปรุงระบบการวางแผนให้สมบูรณ์ยิ่งขึ้น  
ขึ้นเพื่อที่จะเร่งเพิ่มประสิทธิภาพของการผลิตในอนาคต  
ทางด้านระบบการวางแผนเราคิดว่า อันโดรโปฟจะยังคง  
ใช้แนวทางที่สมัชชาของพรรคครั้งที่ 26 ได้วางไว้  
สำหรับ 5 ปีข้างหน้า (1981-85) คือ

ก. ยังคงเน้นบทบาทของการวางแผน  
ส่วนกลางต่อไป แผนคือ central link ในการจัดการ  
เศรษฐกิจของชาติ

ข. ปรับปรุงโครงสร้างและกลไกของการจัด  
การทางเศรษฐกิจเพื่อใช้ในทรัพยากรที่มีอยู่ให้เต็มที่และ  
มีประสิทธิภาพรวมทั้งเน้นการพัฒนาทางด้านคุณภาพ

ค. ปรับปรุงเทคนิคการวางแผนให้สมบูรณ์ยิ่งขึ้น

เมื่อพิจารณารายละเอียดทั้ง 3 ข้อ ในแนวทางการ  
ปรับปรุงระบบการวางแผนแล้ว<sup>2</sup> เราอาจกล่าวได้ว่าไม่มี  
อะไรเปลี่ยนแปลงเลยทางด้านกระจายอำนาจในระบบ  
วางแผน แนวทางทั้งหมด เน้นแต่เรื่องเทคนิคการวางแผน  
ส่วนระบบรวมศูนย์และการใช้ระบบราชการบริหาร-  
เศรษฐกิจยังคงดำรงอยู่ เทคนิคการวางแผนสมบูรณ์ขึ้นก็  
ย่อมหมายความว่าอำนาจของการวางแผนส่วนกลางมี  
ลักษณะเบ็ดเสร็จและเด็ดขาดขึ้น การปรับปรุงเทคนิควางแผน  
ไม่อาจเข้ามาแทนที่การกระจายอำนาจหรือกลไกตลาดได้  
เลย LANGE เคยตั้งข้อสังเกตไว้แล้วว่า"การวางแผนโดยใช้  
ระบบคอมพิวเตอร์ที่ดีที่สุดในโลกก็ยังทำหน้าที่ไม่ดีเท่ากับ  
กลไกตลาด ในการประสานกิจกรรมทางเศรษฐกิจ ที่มีความ  
สัมพันธ์ซับซ้อนยิ่ง"<sup>3</sup>

3. การปฏิรูปเศรษฐกิจ อาจก่อให้เกิดบรรยา  
กาศ เสรีภาพและประชาธิปไตยขึ้นได้เป็นการคุกคามหลัก  
การ "พรรคนำ" จนในที่สุดพรรคหมดความชอบธรรมที่จะ  
ปกครองประเทศ

4. ผลประโยชน์ อำนาจ และความเคยชินต่อ  
ระบบเก่า เป็นเรื่องที่เกี่ยวข้องกัน อันโดรโปฟเองกล่าวกับ  
คณะกรรมการกลางเมื่อเร็ว ๆ นี้ว่าเศรษฐกิจของโซเวียต  
ล้าหลังเพราะในระบบการบริหารโรงงานอุตสาหกรรมยังมี  
ลักษณะที่ผู้รับผิดชอบยังคงติดอยู่กับสิ่งเก่า ๆ<sup>1</sup> ซึ่งก็คงเป็น  
เช่นนั้นจริงเพราะระบบการรวมศูนย์มีอายุมา 65 ปีแล้ว  
ระบบนี้ได้ผลิตทัศนคติ พฤติกรรม และวิธีทำงานที่ค่อนข้าง  
ล้าสมัยไม่มีความยืดหยุ่น เป็นการยากที่จะทำให้ผู้จัดการโรง  
งานซึ่งรู้แต่วิศวกรรมการผลิตกลายเป็นนักบริหารธุรกิจสมัย  
ใหม่ที่กำลังถึงต้นท่อน้ำ และ การนำวิธีการผลิตใหม่ ๆ  
มาใช้ในโรงงาน แต่ความเคยชินและความเฉื่อยชาที่ไม่ได้  
จำกัดอยู่เฉพาะในโรงงานเท่านั้น ผู้คนรอบข้างของอันโดร-  
โปฟในกรมการเมืองเองก็ล้วนแต่เป็นนักอนุรักษ์นิยมทั้งสิ้น

<sup>1</sup> "Soviet Union : a Few Fresh Hints", *Economist*, Vol. 285, no. 7265 (November 27, 1982), p. 52

<sup>2</sup> รายละเอียด "Guidelines for the Economic and Social Development of the USSR for 1981-1985 and for the Period Ending in 1990" *Information Bulletin*, Vol.19 (1981), Special issue : the 26<sup>th</sup> Congress of the CPSU, pp. 236-246

<sup>3</sup> Oskar Lange, "The Computer and the Market" in C.H. Feinstein, *Socialism, Capitalism and Economic Growth*, (Cambridge, Cambridge University Press, 1967)

# 5 สังคมนิยมยังยุ่งยาก - คอมมิวนิสต์ยังอยู่ห่างไกล

นับตั้งแต่เริ่มต้นแห่งการปฏิวัติสังคมนิยม (1917) เป็นต้นมาจนถึงปัจจุบัน เราอาจตั้งข้อสังเกตได้ข้อหนึ่งว่า ในระยะเริ่มต้นพรรคคอมมิวนิสต์โซเวียตมีลักษณะที่ก้าวหน้าและปฏิวัติอย่างถึงที่สุด ซึ่งเป็นลักษณะที่สามารถทำให้ประเทศหลุดพ้นจากความล้าหลังพัฒนาไปสู่ความเจริญได้อย่างรวดเร็ว นอกจากนี้ยังมีการปฏิวัติที่ก่อให้เกิดความเสมอภาค ซึ่งไม่เคยมีมาก่อนเลยในประวัติศาสตร์ของรัสเซียอีกด้วย ในระยะเริ่มต้นเราจะพบว่ามาตรการหลักในการแก้ไขปัญหของประเทศส่วนใหญ่เป็นการเปลี่ยนแปลงโครงสร้างแบบถอนรากถอนโคนซึ่งประกอบด้วย : (1) การเปลี่ยนระบบกรรมสิทธิ์ เอกชนให้เป็นกรรมสิทธิ์สังคมนิยม (2) การสร้างฐานทางเทคนิคและเศรษฐกิจโดยการเร่งรัดอุตสาหกรรม และการพัฒนาการผลิตขนาดใหญ่ในทุกสาขาของเศรษฐกิจ (3) การเปลี่ยนแปลงวิถีการผลิตของชาวโซเวียตให้เป็นสังคมนิยม และการจัดการผลิตขนาดใหญ่ในเกษตรกรรม และ (4) การปฏิวัติวัฒนธรรมโดยการพัฒนาการศึกษาเพื่อมวลชนและการส่งเสริมการฝึกอบรม รวมทั้งระดมพลังต่าง ๆ ของสังคมให้เข้าสู่กระบวนการผลิตและการบริหารอย่างกว้างขวาง

แผนงานทั้งหมดมีลักษณะเป็นการเปลี่ยนแปลงโครงสร้างเศรษฐกิจสังคมนิยมแบบพลิกฟ้าพลิกดิน นอกจากนี้ยังมีการใช้ระบบการวางแผนส่วนกลาง รวมทั้งการให้ความสำคัญแก่ผู้ใช้แรงงานและการยกเลิกระบอบการกดขี่ขูดรีดทั้งปวง

แต่แนวโน้มในยุคหลัง ๆ ปรากฏว่า ฝ่ายนำของพรรคคอมมิวนิสต์โซเวียตไม่สนใจต่อการเปลี่ยนแปลงโครงสร้างสังคมการเมืองต่อไปอีกแล้ว นโยบายและมาตรการในการแก้ไขของประเทศไทยส่วนใหญ่เป็นเรื่องการพัฒนาทางด้านเทคนิค (การทหารและอวกาศ) และการผลิตทั้งสิ้น (การผลิตอุปโภค, บริโภคและอุตสาหกรรมหนัก)

ในภาษาของเศรษฐศาสตร์สังคมนิยม เราอาจกล่าวได้ว่า ฝ่ายนำของพรรคเน้นแต่เรื่องการพัฒนาพลังการผลิต โดยปล่อยให้ความสัมพันธ์ทางการผลิตอยู่ในสภาพที่ล้าหลังอย่างยิ่ง กล่าวคือ - ระบบกรรมสิทธิ์สังคมนิยม เริ่มแสดงอาการที่เป็นปฏิปักษ์ต่อสังคมมากขึ้น - ความสัมพันธ์ระหว่างคนเริ่มมีลักษณะที่เอารัดเอา



เปรียบ กลุ่มอภิสิทธิชนใหม่ได้เกิดขึ้นมาและมีกรขูดรีดแบบใหม่ - ภาวะแห่งความแปลกแยกของแรงงานแบบใหม่ได้พัฒนาขึ้น<sup>1</sup> (socialist alienation)

การที่จะหวังให้กลุ่มสังคมนิยม ริเริ่มดำเนินการเพื่อการเปลี่ยนระบบเศรษฐกิจอย่างถอนรากถอนโคน เป็นสิ่งที่เกิดขึ้นได้ยาก กลุ่มที่มีความสำคัญอีก 2 กลุ่ม คือ กลุ่มนักเศรษฐศาสตร์สังคมนิยมและกลุ่มสหภาพแรงงาน สำหรับกลุ่มแรก เราอาจกล่าวได้ว่า คงจะไม่เสนอการเปลี่ยนแปลงในลักษณะที่กระทบกระเทือนพรรคและตัวเอง นักเศรษฐศาสตร์คนสำคัญ ๆ ของระบบต่างก็มีตำแหน่งสูงมีงานที่มีเกียรติ มีรายได้และอภิสิทธิ์มากพอสมควร บุคคลเหล่านี้ทำงานในสถาบันวิจัยทางเศรษฐศาสตร์หลายแห่ง มีความเชื่อว่าระบบเศรษฐกิจจะมีประสิทธิภาพยิ่งขึ้นโดยการนำวิธีการทางคณิตศาสตร์ที่สลับซับซ้อนใช้ในการวางแผนส่วนกลาง ดังนั้นส่วนใหญ่จึงมุ่งหน้าในการค้นคิดแบบจำลองใหม่ ๆ เพื่อนำมาใช้ในระบบเก่าที่ล้าหลัง เราขอเรียกแนวนี้ว่า "computopia" (ตามภาษาของนักเศรษฐศาสตร์ฮังการี KÖRNAI) นั่นคือการสร้างสรรค์ของสังคมนิยมด้วยคอมพิวเตอร์โดยมองจากสายตาของผู้มีอำนาจในศูนย์กลาง

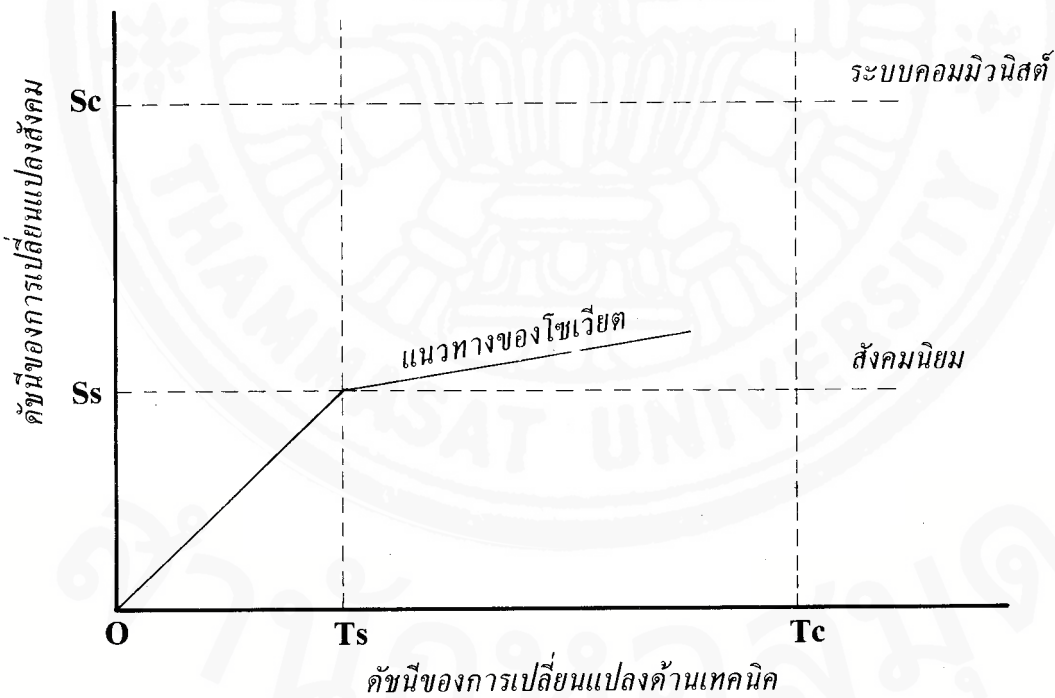
<sup>1</sup> เกี่ยวกับเรื่องนี้ ผู้เขียนจะทำการวิเคราะห์อย่างละเอียดในผลงานเล่มใหม่ ชื่อ "ความแปลกแยกของการปฏิวัติ - บทวิพากษ์ระบบสังคมนิยมที่เป็นจริง" (ต้นปี 1983)

นอกจากนั้นโครงสร้างชั้นบนซึ่งมีพรรคคอมมิวนิสต์ผูกขาดอำนาจอยู่ที่ ได้ทำการครอบงำประชาชนทั้งทางด้านเศรษฐกิจ การเมืองและอุดมการณ์ เสรีภาพและประชาธิปไตยในชีวิตสังคมนิยมโซเวียตได้สูญหายไปหมดสิ้นจากการเป็นพรรคปฏิวัติที่ก้าวหน้า บัดนี้ไม่มีอะไรเหลืออยู่นอกจากความเป็นอนุรักษนิยม ที่คอยมีหน้าที่พิทักษ์เสถียรภาพของระบบและอำนาจที่ดำรงอยู่ ภายใต้ครอบงำอย่างหนาแน่นท่ามกลางเศรษฐกิจที่ตกต่ำทั้งระบบเช่นนี้ชีวิตของผู้คนในโซเวียตเต็มไปด้วยความมืดมน และความรู้สึกรู้ว่าอำนาจ ไร้พลังที่จะทำสิ่งใหม่ ๆ

อีกกลุ่มหนึ่ง คือ สหภาพแรงงานซึ่งควรจะมีความบทบาทริเริ่มการเปลี่ยนแปลงจากข้างล่าง แต่ปรากฏว่าองค์กรนี้ (ซึ่งเป็นองค์กรเดียวของผู้ใช้แรงงาน) ถูกพรรคคอมมิวนิสต์และส่วนกลางควบคุมไว้อย่างหนาแน่น จนไม่อาจเสนอข้อคิดเห็นหรือโครงการปรับปรุงระบบเศรษฐกิจให้เป็นประชาธิปไตยแบบสังคมนิยมได้เลย (socialist democracy) การเคลื่อนไหวแรงงานแบบโซลิดารีตีที่เรเคย

เห็นกันในโปแลนด์ เป็นเรื่องที่ไม่อาจเกิดขึ้นได้เลยในสังคมนิยมโซเวียตที่ "เคจิบี. มีมือแขนที่ยาวไกล" ดังที่สหภาพอันโดร-โปฟเคยพูดไว้

โซเวียตรัสเซีย ปีค.ศ. 1982 ยังอยู่ห่างไกลจากสังคมนิยมอุดมคติ เป็นอย่างมาก แผนภูมิที่ 3 ช่วยแสดงให้เห็นความจริงข้อนี้อย่างชัดเจน ซึ่งแปลว่าในระยะต้นโซเวียตได้ทำการเปลี่ยนแปลงโครงสร้างอย่างรวดเร็ว แต่หลังจากนั้นแล้วก็ยุติการปฏิวัติลงไป โดยหันมามุ่งทางด้านเทคนิคและการผลิตเป็นเวลายาวนานมาก จนกระทั่งโครงสร้างใหม่เริ่มมีข้อบกพร่องและมีปัญหามากมาย แต่โซเวียตก็ยังไม่ทำการแก้ไข ยังคงดำเนินการพัฒนาทางด้านเทคนิคและการผลิตต่อไป จนกระทั่งปัญหาทางโครงสร้างได้กลายเป็นอุปสรรคสำคัญต่อความก้าวหน้าของระบบสังคมนิยม ถ้าหากไม่มีการเปลี่ยนแปลง "ความสัมพันธ์ทางการผลิตและสังคม" รวมทั้ง "โครงสร้างส่วนบน" ดังกล่าว ความฝันที่จะพัฒนาเข้าสู่ระบบคอมมิวนิสต์ เห็นจะต้องเลื่อนกลางมากขึ้น



แผนภูมิที่ 3

หนทางไปสู่ระบบคอมมิวนิสต์ของโซเวียตโดยผ่าน "ระยะสังคมนิยม"

- $OS_s$  = ระดับการเปลี่ยนแปลงสังคมที่จำเป็น เพื่อที่จะบรรลุ "สังคมนิยม"
- $OS_c$  = ระดับการเปลี่ยนแปลงสังคมที่จำเป็น เพื่อที่จะบรรลุ "คอมมิวนิสต์"
- $OT_s$  = ระดับการเปลี่ยนแปลงด้านเทคนิค ที่จำเป็นเพื่อที่จะบรรลุ "สังคมนิยม"
- $OT_c$  = ระดับการเปลี่ยนแปลงด้านเทคนิคที่จำเป็นเพื่อที่จะบรรลุ "คอมมิวนิสต์"

ที่มา : J.G. GURLEY, "The Dialectics of Development", *Modern China*, Vol.4, No.2 (April, 1978), p. 137

# 6 ความขัดแย้งหลัก ในระบบสังคมนิยมโซเวียต

จากการวิเคราะห์พอจะคาดคะเนได้ว่า ในทศวรรษที่ 1980 นี้วิธีการผลิตและวิถีชีวิตในสังคมนิยมโซเวียต จะไม่มีอะไรเปลี่ยนแปลงมาก ภายใต้อาณัติเช่นนี้อาจสรุปต่อไปว่าความขัดแย้งต่าง ๆ (system contradictions)- ที่ฝังตัวแน่นอยู่ในระบบสังคมของโซเวียตก็ยังคงดำรงอยู่ต่อไป ในที่นี้เราจะกล่าวถึงความขัดแย้งหลักที่สำคัญ ๆ เท่านั้น (ซึ่ง ได้วิเคราะห์ไปบ้างแล้วในตอนก่อน ๆ ของบทความนี้)

1. ความขัดแย้งที่สำคัญที่สุดเห็นจะเป็นความขัดแย้งระหว่างระบบกรรมสิทธิ์ส่วนรวมกับการควบคุมโดยระบบของรัฐและพรรค (ระบบราชการ) ที่มีลักษณะรวมศูนย์ระบบกรรมสิทธิ์ส่วนรวมควรจะดำเนินการโดยส่วนรวมและทำเพื่อส่วนรวม แต่การควบคุมแบบผูกขาดโดยรัฐและพรรคทำให้มีการบิดเบือนบางอย่างเกิดขึ้นได้โดยเฉพาะอย่างยิ่งในการผลิตและการสะสมทุน รัฐและพรรคได้ใช้อำนาจสมบูรณ์ในการจัดสรรทรัพยากรในลักษณะที่สนองความต้องการของพรรค (party's preferences) มากกว่าความต้องการของแรงงาน (workers' preferences)

2. ความขัดแย้งหลักในข้อ 1. จึงก่อให้เกิดผลตามมาอีกหลายอย่างในรูปลักษณะของความขัดแย้งที่เกี่ยวข้องกัน คือความขัดแย้งระหว่าง เศรษฐกิจสาขาปัจจัยการผลิตกับสาขาอุปโภคบริโภค อุตสาหกรรมหนักกับอุตสาหกรรมเบา ชนบทกับเมือง เกษตรกรรมและอุตสาหกรรม

ถึงแม้ว่าแนวทางการพัฒนาของสหประชาครั้งที่ 26 (ซึ่งครอบคลุมระยะ 1981-85) จะมีการลดช่องว่างบางอย่างก็ตาม แต่ก็ยังเป็นเพียงปริมาณเล็กน้อย เท่านั้น (ในแผน) ในภาคปฏิบัติอาจมีความขัดแย้งมากเท่าเดิมก็ได้ เช่น ในแผนบอกว่าจะมีการเน้นผู้บริโภคมากขึ้นและมีการลดบทบาทการสะสมทุนลงไปบ้าง แต่แนวโน้มที่เป็นจริงก็อาจเป็นไปได้ว่าการสะสมทุนยังคงมีระดับสูงต่อไปเพราะหลายฝ่ายในระบบของรัฐและพรรคต่างก็ได้ผลประโยชน์จากการสะสมทุนในระดับสูงทั้งสิ้น

3. การที่ระบบของรัฐและของพรรคควบคุมระบบกรรมสิทธิ์ส่วนรวมแบบรวมศูนย์และผูกขาด ก่อให้เกิดความขัดแย้งอีกอย่างหนึ่งคือความขัดแย้งระหว่างระบบเศรษฐกิจแบบวางแผนที่มีเป้าหมายการผลิตเพื่อส่วนรวมกับประโยชน์ของผู้จัดการโรงงาน (วิสาหกิจสังคมนิยม)

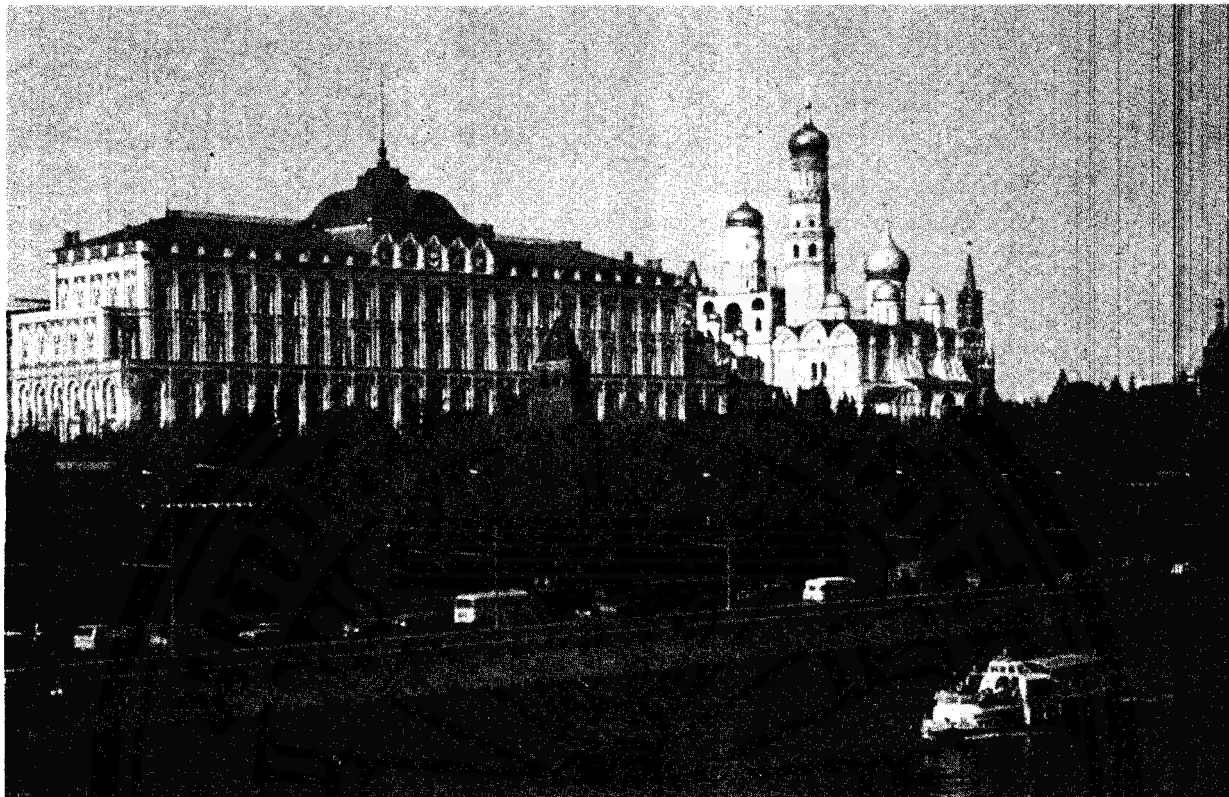
ที่มีเป้าหมายการผลิตเพื่อการผลิต (ตามแผน) ความขัดแย้งนี้ทำให้เกิดผลกระทบตามมาอีก ในลักษณะความขัดแย้งเหมือนกัน นั่นคือความขัดแย้งระหว่าง (ก) เป็นพลังการผลิตระดับสูงกับการผลิตสินค้าที่ไม่คำนึงถึงความต้องการของผู้บริโภค (ทางด้านปริมาณและคุณภาพ) และ(ข) ความต้องการของผู้บริโภคกับเผด็จการของผู้ผลิต (ปัญหาประชาธิปไตยของผู้บริโภค)

ในทศวรรษที่ 1980 นี้ ถึงแม้พรรคจะให้ความสำคัญแก่ผู้บริโภคเพิ่มขึ้นก็ตาม แต่มวลชนผู้บริโภคก็ยังคงไร้พลัง และไร้อำนาจในการกดดันพรรคและผู้จัดการ ซึ่งหมายความว่าอะไรก็เปลี่ยนแปลงเกิดขึ้นในแนวความขัดแย้งข้อ 3 นี้

4. ระบบการรวมศูนย์และการผูกขาดโดยพรรคและรัฐก่อให้เกิดความขัดแย้งสำคัญทางด้านหลักการคือความขัดแย้งระหว่างการจัดการแบบราชการจากข้างบนกับการควบคุมโดยแรงงานจากข้างล่าง (workers' control)- ความขัดแย้งเช่นนี้ก่อให้เกิดภาวะที่สำคัญทางด้านการแข่งขันได้ ทรัพย์สินสมบัติ สินค้า บริการ และอำนาจ (รวมทั้งการบริการสังคม) ระบบรวมศูนย์เบ็ดเสร็จโดยไม่มีแรงงานเข้ามาควบคุม ย่อมหมายถึงการจัดการสรรผลประโยชน์ต่าง ๆ ในสังคมนิยมโซเวียตมีความเหลื่อมล้ำพอสมควรความโน้มเอียงในการจัดสรรให้ กลุ่มอภิสิทธิ์ชนสังคมนิยม (privilegentsia) รวมทั้งปัญหาคอร์รัปชันเป็นปรากฏการณ์ที่ยังคงต้องมีต่อไปในทศวรรษข้างหน้านี้ ถึงแม้ผู้นำใหม่จะประกาศवादล้างความโน้มเอียงเหล่านั้นก็ตาม แต่ก็คงไม่ประสบความสำเร็จเท่าใดนัก เพราะสิ่งเหล่านั้นมันฝังลึกอยู่ในระบบ

ความขัดแย้งสำคัญ ๆ ดังกล่าวมาแล้วอาจแก้ไขได้โดยการสร้างเงื่อนไขที่จำเป็นดังนี้ (ก) พรรคและรัฐต้องไม่เหินห่างจากมวลชน (ข) มีการใช้หลักการประชาธิปไตยแบบสังคมนิยมโดยเคร่งครัด และ(ค) แรงงานมีสิทธิเข้ามามีอำนาจในการวางแผนและการควบคุมกรรมสิทธิ์สังคมนิยม นั่นคือต้องมีการสร้างรัฐ คนงาน (worker state) ขึ้นมาที่ปราศจากการบิดเบือนโดยระบบราชการ

เงื่อนไขที่จำเป็นทั้ง 3 ข้อนี้ไม่เคยปรากฏในสังคมนิยมโซเวียตและก็ไม่มีความโน้มเอียงที่จะเป็นจริงขึ้นมาในอนาคตอันใกล้นี้ ภายใต้อำนาจของอันโดรปอฟ การควบคุมโดยระบบรัฐและพรรคแบบข้าราชการจะมีลักษณะเข้มงวดหนาแน่นต่อไป



## บทส่งท้าย

### ระบบสังคมนิยมโซเวียต-เศรษฐกิจที่กำลังล่มสลาย

นักเศรษฐศาสตร์สังคมนิยมโปแลนด์ OSKAR-LANGE<sup>1</sup> กล่าวอย่างถูกต้องว่า อันตรายของสังคมนิยมไม่ได้มาจากหลักการของระบบเลย อันตรายที่แท้จริงของสังคมนิยม คือ การทำให้ชีวิตเศรษฐกิจทั้งหมดอยู่ภายใต้ระบบการควบคุมแบบราชการอย่างเบ็ดเสร็จต่างๆหาก ระบบแบบนี้เป็นอุปสรรคต่อการจัดสรรทรัพยากรอย่างมีประสิทธิภาพและเปิดโอกาสให้มีระบอบกสิกรรมเกิดขึ้นได้ง่าย ข้อสำคัญที่สุดคือมวลชนไม่มีเสรีภาพ ไม่สามารถพัฒนาตนเองได้อย่างอิสระ กลุ่มพลังต่าง ๆ ในสังคมไม่มีโอกาสที่จะริเริ่มสิ่งใหม่ได้ ดังนั้นจึงไม่เป็นที่น่าแปลกใจเลยว่า ทำไมจึงไม่มีการพัฒนาสิ่งใหม่เกิดขึ้นในสังคมนิยมของโซเวียต เมื่อเป็นเช่นนั้นอนาคตก็ค่อนข้างจะมีคดมนอย่างยิ่ง

เราจากกล่าวได้ว่า เสรีภาพ ของสังคมนิยมจะเกิดขึ้นเมื่อไม่มีความจำเป็นอีกแล้ว ที่จะต้องมีการควบคุมเศรษฐกิจ สังคมและการเมือง นั่นคืออาณาจักรของเสรีภาพจะเริ่มขึ้นตรงที่อาณาจักรแห่งความจำเป็นที่จะต้องมีการบรรณาลักษณ์


ในปีค.ศ.1961 คณะกรรมการกลางพรรคคอมมิวนิสต์โซเวียตได้ประกาศอย่างมั่นใจว่าภายใต้การนำที่ถูกต้องของพรรคและภายใต้ร่มธงของลัทธิมาร์กซ-เลนิน ประชาชนโซเวียตจะต้องสร้างระบบคอมมิวนิสต์ขึ้นมาให้ได้ ชาวโซเวียตยุคนี้จะต้องเห็นระบบคอมมิวนิสต์อย่างแน่นอน พร้อมกันนั้นก็ได้กำหนดเวลาไว้อย่างชัดเจน นั่นคือในช่วงทศวรรษที่ 1970 จะมีการปูพื้นฐานเพื่อสร้างระบบคอมมิวนิสต์ ระยะเวลานี้อาจเรียกได้ว่าเป็นระยะของสังคมนิยมขั้นที่เจริญสูง เต็มไปด้วยการพัฒนาผ่านไปสู่ระบบคอมมิวนิสต์อย่างสมบูรณ์ในทศวรรษที่ 1980 พรรคคอมมิวนิสต์มีความมั่นใจที่สุดว่าจะต้องสำเร็จอย่างแน่นอน

แต่ในความเป็นจริงปรากฏว่า ในทศวรรษที่ 1970 สังคมนิยมคดเริ่มเลือนกลาง socialist cornucopia ไม่เกิดขึ้นเลย มีแต่ความยุ่งยากเข้ามาแทนที่ และในทศวรรษที่ 1980 ความยุ่งยากยิ่งเริ่มขยายตัว การล่มสลายของเศรษฐกิจทั้งระบบกำลังปรากฏขึ้น ในคำรายงานของคณะกรรมการกลางของสหประชาชาติครั้งที่ 26 (1981) มี

<sup>1</sup> ดูรายละเอียด Oskar Lange, *On the Economic Theory of Socialism* (New Delhi, Mc Graw-Hill, 1976)

การยอมรับว่าระยะที่ผ่านมามีปัญหาเศรษฐกิจที่มีความสลับซับซ้อนมากขึ้นและมีปัญหาอีกหลายเรื่องที่ยังไม่ได้รับการแก้ไขอย่างน่าพอใจ อนาคตจึงไม่ใช่เป็นเรื่องที่แจ่มใสนักสำหรับผู้ในยุคปัจจุบัน

“ชีวิตใหม่ไม่ได้เกิดขึ้นอย่างง่าย ๆ หนทางไปสู่ความก้าวหน้าทางสังคมเต็มไปด้วยความยากลำบากและบางครั้งก็เจ็บปวด”<sup>1</sup>

ปัจจุบันไม่มีใครพูดถึงต่อไปอีกแล้วว่าโซเวียตจะบรรลุเข้าสู่ระบบคอมมิวนิสต์เมื่อใด เพราะหนทางนั้นยังยาวไกลและไม่แน่นอน ถึงแม้ฝ่ายผู้นำจะบอกว่ามีความเชื่อมั่นใน “พลังของแรงงาน” แต่ในความจริงแล้วในยุคปัจจุบันพลังของแรงงานโซเวียตกำลังอ่อนแรงลงทุกวัน ๆ ดังจะเห็นได้ว่าระบบเศรษฐกิจที่เคยมีอัตราการขยายตัวอย่างรวดเร็ว ได้พัฒนาถอยหลังลงมาสู่ขั้นวิกฤตการณ์ที่มีแนวโน้มว่าการล่มสลายเป็นกฎเกณฑ์ทางประวัติศาสตร์ที่ไม่อาจหลีกเลี่ยงได้ 



<sup>1</sup> รายงานคณะกรรมการกลาง (CC, CPSU) ต่อสมัชชาครั้งที่ 26, อ้างแล้ว หน้า 102

### บรรณานุกรม

- Y. Avdakov and V. Borodin, **USSR State Industry During the Transition Period**. Moscow: Progress, 1977.
- Bergson, A. "Can the Soviet Slowdown Be Reversed?" **Challenge** Vol. 24, no. 5 (November - December, 1981), pp. 32 - 42
- Bornstein, Morris, ed. **The Soviet Economy; continuity and change**. Boulder, Colo : Westview Press, 1981.
- Economist** (Various issues)
- Ellman, Michael, "Against Convergence", **Cambridge Journal of Economics** Vol. 4, no. 3 (September, 1980), pp. 199 - 210.
- Feinstein, C. H., ed. **Socialism, Capitalism and Economic Growth; essays presented to Maurice Dobb**. Cambridge : Cambridge Univ. Press, 1967.
- Feiwei, George R. **The Intellectual Capital of Michael Kalecki; a study in economic theory and policy**. Knoxville-Knoxville : University of Tennessee Press, 1975.
- Gregory, P. R. and Stuart, R.C. **Soviet Economic Structure and Performance**. New York : Harper & Row, 1981.
- Gurley, J.G., "The Dialectics of Development". **Modern China** Vol. 4, no. 2 (April, 1978), pp. 123 - 156.
- Khachaturov, T. **The Economy of the Soviet Union Today**. Moscow : Progress Pub., 1977.
- Lange, Oskar. **On the Economic Theory of Socialism**. New Delhi : McGraw - Hill, 1976.
- Nove, Alec. **The Soviet Economic System**. 2d ed. London : George Allen & Unwin, 1980.
- Oser, J. "Socialist Economic Models and their Criticism", **Economics** (Germany) Vol. 15 (1977), pp. 124 - 140.
- Sarkisyants, G. S., ed. **Soviet Economy; Results and Prospects**. Moscow : Progress Pub., 1980.
- Sorokin, G. **Planning in the USSR; Problems of Theory and the Organization**. Moscow : Progress Pub., 1967.
- USSR. State Planning Committee. **Soviet Economy Forges Ahead**. Moscow, 1973.
- USSR. Statistische Zentralverwaltung der UdSSR. **Statistisches Handbuch in Zahlen für 1979**. Moskau, 1980.