

# ศิลปหัตถกรรม พื้นบ้าน :

## ผลกระทบจากการเปลี่ยนแปลง ทางเศรษฐกิจ และสังคม



ปรานี วงษ์เทศ

ภาคมานุษยวิทยา คณะโบราณคดี

มหาวิทยาลัยศิลปากร

บทความนี้มีจุดมุ่งหมายที่จะเสนอการศึกษาสภาพของศิลปหัตถกรรมไทยที่เป็นผลมาจากการเปลี่ยนแปลงทางสังคมและวัฒนธรรมอย่างกว้าง ๆ โดยตัดตอนมาจากรายงานการศึกษาวิจัยเรื่อง “การพัฒนากำลังของบุคคลากรทางวัฒนธรรม และผลการศึกษาวิจัยเรื่อง “การพัฒนาการสำรวจศิลปหัตถกรรมและการแสดงพื้นบ้านในประเทศไทย” ซึ่งนำเสนอสภาพพัฒนา

การเศรษฐกิจและสังคมแห่งชาติ เมื่อปีพ.ศ. 2524 ในที่นี้จะแบ่งเนื้อหาออกเป็น 3 ส่วน คือ ส่วนแรกจะกล่าวถึงแนวคิดในการศึกษาหัตถกรรมทางมานุษยวิทยา ส่วนที่ 2 จะกล่าวถึงสภาพการเปลี่ยนแปลงและความเสื่อมโทรมของหัตถกรรมพื้นบ้าน และส่วนที่ 3 จะเป็นข้อคิดข้อเสนอแนะปัญหาต่าง ๆ ที่เกี่ยวข้องกับศิลปหัตถกรรมพื้นบ้าน

คำว่า หัตถกรรม (หรือ craft ในภาษาอังกฤษซึ่งมีรากมาจากภาษาแองโกล-แซกซอน แปลว่า แข็งแรง ฝีมือความชำนาญ เล่ห์เหลี่ยม หรือตระกูลช่าง) มักใช้อธิบายถึงสิ่งของเครื่องใช้ที่ตรงข้ามกับงานที่เป็นศิลปะ (โดยทั่ว ๆ ไปหมายถึงสิ่งของที่ประดิษฐ์ขึ้น โดยมีจุดมุ่งหมายที่จะผลิตของที่มีความสวยงามเพื่อความพึงพอใจเป็นหลัก) แต่ปัจจุบันนักวิชาการมักใช้คำว่า ศิลปหัตถกรรมรวม ๆ กันไป เนื่องจากเป็นเรื่องยากลำบากที่พบในหลายสังคมที่จะแบ่งแยกสุนทรียภาพออกจากประโยชน์ใช้สอยอย่าง

เด็ดขาด นักมานุษยวิทยานิยมที่จะใช้คำว่า “เทคโนโลยี” มากกว่า หรือใช้คำว่า “วัฒนธรรมทางวัตถุ” แทน เมื่อกล่าวถึง ศิลปวัตถุต่าง ๆ เนื่องจากการศึกษาจะ เน้นรวมถึงกิจกรรมทั้งหมดที่เกี่ยวข้องใน การผลิตวัตถุชิ้น จะด้วยวิธีการใช้มือ หรือ เครื่องมือ เช่น เป็นหมุนในการปั้นหม้อเข้า ช่วยก็ตาม แนวการศึกษาในทางมานุษยวิทยา จึงค่อนข้างจะกว้างมาก

การเปลี่ยนแปลงบทบาทของช่างฝีมือ ดูเหมือนจะเป็นสิ่งแรกที่ดึงดูดความสนใจของนักวิชาการให้มาเห็นความสำคัญของการศึกษาประวัติศาสตร์ของเทคโนโลยี โดยเฉพาะในตอนกลางของคริสต์ศตวรรษที่ 19 ที่เห็นได้อย่างชัดเจนถึงอิทธิพลของการปฏิวัติอุตสาหกรรมที่ก่อให้เกิดความเสื่อมโทรมของหัตถกรรมแบบดั้งเดิมของชาวนา ทั้ง นักคติชนวิทยา และนักชาติพันธุ์วิทยาในยุโรปต่างก็ได้พยายามจัดบันทึกรวบรวมงานหัตถกรรมพื้นบ้านไว้ให้มากที่สุดเท่าที่จะทำได้ก่อนที่จะสูญหายไปหมด และเมื่อการรวบรวมงานทางด้านนี้ได้ขยายขึ้น การศึกษาเรื่องเทคโนโลยีก็เจริญเติบโตตามขึ้นมา การเก็บรวบรวมงานด้านนี้ได้ก่อให้เกิดปัญหาพื้นฐานบางประการที่วิชาที่เพิ่งเริ่มต้นอย่างวิชา มานุษยวิทยาได้เข้าไปเกี่ยวข้องด้วย ตัวอย่างเช่นงานของนักมานุษยวิทยาชื่อ Ruth Bunzel เรื่อง The Pueblo Potter ได้วิเคราะห์ถึงบูรณาภาพของกิจกรรมทางหัตถกรรมกับโครงสร้างของสังคมที่ชาว Pueblo อาศัยอยู่ (Pueblo เป็นอินเดียแดงที่อยู่บริเวณตะวันตกเฉียงใต้ของสหรัฐอเมริกา) มีการศึกษาถึงพื้นฐานทางเศรษฐกิจของหัตถกรรม บทบาททางสังคมของหัตถกรรม บทบาทของช่างฝีมือและระบบคุณค่าที่แสดงออกโดยผ่านจากงานหัตถกรรม และประเด็นอื่น ๆ ที่เกี่ยวกับวัฒนธรรมและค่านิยมทางสุนทรียศาสตร์อีกมากมาย



หม้อของชาวอินเดียน Acoma ในรัฐ New Mexico

## การจัดระเบียบทางสังคมของช่างฝีมือ

งานหัตถกรรมในสังคมส่วนใหญ่ มักจะมีการจัดการเบื้องต้นตามพื้นฐานของการแบ่งแรงงานตามเพศ เช่น พวกผู้ชายในชนเผ่าต่าง ๆ มักจะต้องเรียนรู้หัตถกรรมชำนาญในวิชาช่าง ‘ของผู้ชาย’ เช่นเป็นผู้สร้างที่อยู่อาศัย พาหนะ อาวุธ เครื่องมือเครื่องใช้ในการล่าสัตว์ จับปลา และผู้หญิงจะต้องเป็นผู้ตัดเย็บเสื้อผ้า ทำเครื่องใช้เกี่ยวกับการประกอบอาหาร แต่ที่จริงแล้วไม่มีสถิติที่แน่ชัดว่าเพศใดควรจะทำงานช่างทางใด เราจะพบว่าผู้หญิงชาวอินเดียนแดงและในเอเชียตะวันออกเฉียงใต้อาจจะทอผ้า แต่ในแอฟริกาผู้ชายกลับเป็นผู้ทอ ผู้ชายในยุโรป อินเดีย และแอฟริกากลาง เป็นผู้ปั้นหม้อ แต่ผู้หญิงในสังคมอื่น เช่น ทางแอฟริกาตะวันตกและในอเมริกากลางกลับเป็นคนทำงานนี้ การแบ่งแรงงานตามเพศมักจะถูกพิจารณาว่าเป็น “กฎของธรรมชาติ” และผู้ที่ประพฤติผิดจากกฎ

นี้ อาจถูกกล่าวหาว่าเป็นกระเทยหรือผิดเพศ ซึ่งในสังคมดั้งเดิมหลายสังคมมิได้มีความคิดเช่นนี้ อย่างไรก็ตาม จะเห็นได้ว่าการศึกษาสังคมต่าง ๆ ทั่วโลก เราไม่มีเหตุผลทางวัฒนธรรมเลยที่จะอธิบายว่าทำไมงานของเพศหนึ่งจะให้เพศตรงข้ามทำหรือทำให้ดีกว่าไม่ได้

ในสังคมที่มีโครงสร้างซับซ้อนขึ้น หน่วยทางครอบครัวจะเป็นองค์กรสำคัญในการผลิตงานหัตถกรรม เช่นกรณีของระบบวรรณะทางอาชีพของอินเดีย ผู้ชายทุกคนในครอบครัวต้องสืบทอดวิชาชีพของบรรพบุรุษและแต่งงานเฉพาะกับลูกสาวของผู้ที่มีอาชีพในวรรณะเดียวกัน ในแอฟริกาตะวันตกพวกตระกูลช่างฝีมือมักจะอาศัยอยู่ต่างหากในหมู่บ้านของพวกเขาเอง และแม้จะมีอาชีพหลักทางเกษตรกรรม พวกนี้จะมีพิธีครอบที่แตกต่างหากออกไปของตนเอง บางครั้งผู้ที่มีฝีมือมาก ๆ เช่น พวกที่รู้สูตรลับในการหลอมเหล็กมักจะถูกมองว่าเป็นหมอผี แต่จะมีสถานภาพสูง มักได้รับเลือกให้เป็นผู้นำหรือได้รับการยกย่องมากกว่าเกรงกลัว

ในวัฒนธรรมอื่น ๆ เช่น ในญี่ปุ่น หรือจีนโบราณ สิทธิในการทำงานช่างจะ สืบทอดเฉพาะบางตระกูลเท่านั้น เช่นพวก ช่างที่ทำหน้าที่รับใช้ในราชสำนัก และ ชนชั้นสูงเท่านั้น

เนื่องจากงานหัตถกรรมส่วนใหญ่ เกือบทั้งหมดจะมีความต้องการวัสดุเพื่อ ผลิตสิ่งของ พวกช่างฝีมือจึงพยายามที่จะ ดึงถิ่นฐานให้ใกล้แหล่งทรัพยากรให้มากที่สุด หรือให้ใกล้ตลาดมากที่สุด ด้วยเหตุนี้บริเวณที่มีดินดีเหมาะแก่การปั้นหม้อ จึงมัก พัฒนาเป็นหมู่บ้าน หรือหลาย ๆ หมู่บ้าน ที่มีอาชีพปั้นหม้อขึ้น มักมีการแต่งงานร่วมกัน มีรูปแบบของงานหัตถกรรมคล้ายกัน ทำให้มีการแข่งขันน้อย ในลักษณะนี้หมู่บ้าน จึงเป็นองค์กรสำคัญที่มีบทบาทต่อการจัด ระเบียบทางสังคมของช่างฝีมือ

อย่างไรก็ตาม จากการศึกษาสังคม ส่วนใหญ่ งานหัตถกรรมมักเป็นงานที่ชาวบ้านจะทำในเวลาว่างจากการประกอบ อาชีพหลัก เช่น เกษตรกรรม เป็นต้น เนื่องจากในสังคมเหล่านี้จะไม่ผลผลิตทางเศรษฐกิจมากพอที่ช่างฝีมือจะเลี้ยงชีพด้วยการทำ งานหัตถกรรมเต็มเวลาเพียงอย่างเดียว ยก เว้นช่างฝีมือบางคนที่มีชื่อเสียงมากในหมู่บ้าน จนหมู่บ้านใกล้เคียงมีความต้องการว่า จ้างพิเศษให้ผลิตของเป็นจำนวนมาก

สำหรับการศึกษาศิลปหัตถกรรม ไทย เพื่อให้เข้าใจถึงพัฒนาการและปัญหาที่เกิดขึ้น มีความจำเป็นอย่างไรที่ต้องเข้าใจ พื้นฐานทางการเมือง เศรษฐกิจและสังคม ที่สืบทอดมาตั้งแต่อดีตจนถึงปัจจุบันประกอบ ในที่นี้สามารถแบ่งลักษณะของศิลป วัฒนธรรมไทยอย่างคร่าว ๆ ออกเป็น 2 ลักษณะที่มีความสัมพันธ์กัน คือ

1. ประเพณีหลวง (Great Tradition) หมายถึง ศิลปะชนบทรธรรมนิยมประเพณีของกลุ่มชนชั้นสูงซึ่งมีราชสำนักหรือวัง และหน่วยราชการเป็นศูนย์กลางสร้าง

สรรค์และเผยแพร่

2. ประเพณีราษฎร์ (Little Tradition) หมายถึง ศิลปะชนบทรธรรมนิยมประเพณีของกลุ่มประชาชนชาวบ้านที่ประกอบ ด้วยชาวไร่ ชาวนาหรือที่เรียกกันว่า ไพร่ฟ้า ข้าแผ่นดิน มีหมู่บ้านหรือวัดเป็นศูนย์กลางของการสร้างสรรค์

(ดูรายละเอียดเรื่องนี้ใน ศรีศักร วัลลิ- โภทม “การสลายตัวของศิลปพื้นบ้านในปัจ- จุบัน” และปราณี วนย์เทศ, “แนวการศึกษา เพลงพื้นบ้านทางมานุษยวิทยา” ใน **พื้น บ้านพื้นเมือง** สำนักพิมพ์เจ้าพระยา, 2525)

ความสัมพันธ์ของประเพณีทั้งสอง ลักษณะนี้ มีการถ่ายทอดอิทธิพลให้แก่กัน และกันโดยมิได้แยกกันเด็ดขาด ประ- เเพณีหลวงมักมีพัฒนาการมาจากประเพณี ราษฎร์ เช่นเดียวกับประเพณีราษฎร์ก็มีพัฒนา การมาจากวัฒนธรรมของเผ่าพันธุ์ดั้งเดิม ต่าง ๆ หากแต่ว่าการรับประเพณีราษฎร์นั้น ทางส่วนกลางมิได้รับเข้ามาทั้งหมด แต่รับ เข้ามาอย่างมีเป้าหมายและมีการปรับปรุง ด้วยการผสมผสานระหว่างวัฒนธรรมพื้น บ้านพื้นเมืองกับวัฒนธรรมต่างประเทศ เพื่อ เพิ่มความขลังและความศักดิ์สิทธิ์ให้กับประ- เเพณีหลวงจนพัฒนาเป็นวัฒนธรรมประจำ **ชาติ**ในที่สุด และเมื่อประเพณีหลวงสา- มารดสร้างความกลมกลืนเอกลักษณ์ได้ถึง ระดับแล้ว ก็ส่งอิทธิพลนี้กลับไปสู่ประเพณี ราษฎร์อีกครั้งหนึ่ง

นอกจากนี้ในส่วนของประเพณี ราษฎร์เอง ยังควรทำความเข้าใจถึงความ แตกต่างเพื่อความกระจ่างในการศึกษา คือ สามารถแบ่งความแตกต่างออกได้เป็น 2 ระดับ คือ ระดับพื้นบ้าน และระดับพื้นเมือง เราจะสังเกตเห็นคำไทยคำหนึ่งที่ใช้ กันแต่สมัยโบราณว่า “สร้างบ้านแปงเมือง” ซึ่งชี้ให้เห็นถึงพัฒนาการของสังคมไทยแต่ โบราณว่าน่าจะต้องเริ่มต้นด้วยการสร้างบ้าน จนกลายเป็นหมู่บ้าน และเมื่อมีหลาย ๆ

หมู่บ้านก็จะพัฒนามาเป็นเมือง ดังกับสังคม ใหญ่ ๆ ที่รวมกันอยู่หนาแน่นจึงเรียกกันว่า **บ้านเมือง** ผลผลิตของชาวบ้านเรามากเรียก สิ่งนั้น ๆ ว่าเป็นของ**พื้นบ้านพื้นเมือง** ศิลปะ ที่เป็นการสร้างสรรค์ของชาวบ้านสืบทอด กันมาที่จะเรียกกันว่า ศิลปะพื้นบ้านพื้น เมือง เป็นต้น ซึ่งเมื่อพิจารณารูปแบบทาง วัฒนธรรมแล้ว คำสองคำนี้จะสะท้อนภาพ ของวัฒนธรรม 2 ระดับดังที่กล่าวมาแล้ว ก็คือ

วัฒนธรรมพื้นบ้านจะเป็นการสร้าง- สรรค์ของชาวบ้านหมู่บ้านหนึ่งหรือตำบลใด ตำบลหนึ่งซึ่งประกอบด้วยหลายหมู่บ้าน แต่ วัฒนธรรมพื้นเมืองนั้นมีลักษณะประสม ประสานของวัฒนธรรมพื้นบ้านเป็นราก ฐาน โดยได้รับวัฒนธรรมหลวงจาก ส่วนกลางเป็นตัวสนับสนุนด้วยจนได้รับความเชื่อถือในเมืองนั้น ๆ หรืออาจจะ กระจายไปในเมืองอื่นด้วย

ถ้าหากในสมัยโบราณ เมืองนครศรี- ธรรมราชเป็นหัวเมืองใหญ่ของภาคใต้ที่ขึ้น ตรงต่อเมืองหลวงที่กรุงศรีอยุธยาโดยมีหัว เมืองเล็ก ๆ น้อย ๆ อยู่ในความควบคุม วัฒนธรรมพื้นเมืองของเมืองนครศรีธรรม ราชย่อมมีอยู่แล้วโดยคิดมาจากวัฒนธรรม พื้นบ้านของท้องถิ่นนั้นนั่นเอง แต่เมื่อ เมืองนครศรีธรรมราชเป็นหัวเมืองเอกทาง ภาคใต้ที่ติดต่อรับพระบรมราชโองการโดย ตรงจากกรุงศรีอยุธยา เพราะฉะนั้นโอกาสที่ เมืองนครศรีธรรมราชจะรับวัฒนธรรมหลวง จากกรุงศรีอยุธยาย่อมจะมีอยู่มาก และ เพราะเมืองนครศรีธรรมราชมีโอกาสที่จะติด ต่อค้าขายกับชาวต่างชาติด้วย ดังนั้นโอกาสที่วัฒนธรรมของเมืองนครศรีธรรมราช จะรับอิทธิพลจากต่างชาติจะต้องมีอยู่เป็น ธรรมดา

ในการทำงานเดียวกันกับเมืองนครราชสีมา หรือเมืองเชียงใหม่ที่ต่างก็เป็นหัวเมืองชั้น



เอก หรือระดับเมืองประเทศราช บรรดาเมืองเหล่านี้ย่อมมีวัฒนธรรมที่สลับซับซ้อนกว่าวัฒนธรรมพื้นบ้าน แต่ก็ซับซ้อนน้อยกว่าวัฒนธรรมหลวง

หากพิจารณาดูสภาพปัจจุบัน เราจะเห็นว่าลักษณะการปกครองแบ่งเป็นจังหวัด อำเภอ ตำบล โดยจังหวัดจะรับนโยบายทางการบริหารโดยตรงจากส่วนกลางที่เมืองหลวงแล้วนำนโยบายนั้นกระจายไปตามท้องถิ่นระดับอำเภอลงไปอีกชั้นหนึ่ง ดังนั้นจังหวัดจึงเทียบเท่าเมืองในสมัยโบราณที่รับวัฒนธรรมหลวงจากส่วนกลางไปเผยแพร่ยังหมู่บ้าน

จะเห็นได้ว่าแต่เดิมนั้นวัฒนธรรมพื้นบ้านเป็นพื้นฐานทั่วไปอยู่แล้ว ต่อเมื่อดังเป็นเมืองขึ้นมา เมืองก็รับอิทธิพลทั้งวัฒนธรรมพื้นบ้านและวัฒนธรรมหลวงจนกลายเป็นวัฒนธรรมพื้นเมืองซึ่งมีลักษณะพิเศษขึ้นมาอีกอย่างหนึ่งที่พร้อมจะส่งอิทธิพลไปสู่วัฒนธรรมพื้นบ้านต่อไป

## การเปลี่ยนแปลงทางสังคมและวัฒนธรรม

การเปลี่ยนแปลงทางการเมือง เศรษฐกิจและสังคมของประเทศไทย ตั้งแต่ พ.ศ. 2500 มีผลต่อการเปลี่ยนแปลงสถานะแวดล้อมของชีวิต อาชีพ การทำมาหากิน และค่านิยมต่าง ๆ ของประชาชนซึ่งรวมเรียกว่าวัฒนธรรม อย่างรุนแรง

การเพิ่มของประชากรอย่างรวดเร็ว การขาดแคลนทรัพยากร และการเกิดขึ้นใหม่ขึ้น โดยเฉพาะในสังคมชนบท เช่น การมีงานสร้างถนน สร้างเขื่อน มีการสร้างกลุ่มความสัมพันธ์ใหม่ ๆ ขึ้น เช่น กลุ่มสหกรณ์ กลุ่มชาวนา การเร่งรัดพัฒนาชุมชนเมืองหลายแห่งตามส่วนภูมิภาคต่าง ๆ เพื่อให้เป็นศูนย์กลางของระบบเศรษฐกิจ สังคมและวัฒนธรรม มีบริการสิ่งอำนวยความสะดวกต่าง ๆ ไม่ว่าจะเป็นน้ำประปา ไฟฟ้า ทำให้ประชาชนที่อยู่ในเขตตัวเมืองมีรายได้สูงและมีความเป็นอยู่สะดวกสบายขึ้น แต่บริการของรัฐและการพัฒนาดังกล่าวมิได้เป็นไปอย่างทั่วถึง ประชากรในหมู่บ้านหรือชนบทส่วนใหญ่ยังคงต้องเผชิญกับปัญหาต่าง ๆ เช่นเดียวที่บรรพบุรุษของตนเคยทนมาก่อน สภาพเหล่านี้ผลักดันให้เกิดแรงจูงใจให้ประชาชนในชนบท หลังเข้ามาสู่ชุมชนในเมือง โดยเฉพาะกรุงเทพฯ เพื่อแสวงหารายได้ที่ดีกว่า โดยมารับจ้างใช้แรงงานหรือทำงานในด้านบริการต่าง ๆ

การอพยพย้ายถิ่นและความเจริญต่าง ๆ ที่เน้นแต่ในด้านวัตถุก่อให้เกิดปัญหาที่สลับซับซ้อนตามมา เช่น ปัญหาความแออัดในกรุง ปัญหาสลัม ปัญหาสิ่งแวดล้อมเป็นพิษ ปัญหาโจรผู้ร้ายชุกชุม ซึ่งท้ายสุดย่อมมีผลต่อเศรษฐกิจและความเจริญของประเทศ

นอกจากนี้การพัฒนาที่สำคัญและอาจกล่าวได้ว่ามีผลกระทบก่อให้เกิดการเปลี่ยนแปลงอย่างมหาศาลก็คือ การพัฒนา

กิจการท่องเที่ยวและธุรกิจอุตสาหกรรม เกิดการขยายตัวของตลาดอย่างรวดเร็วและ มีการรับวัฒนธรรมภายนอกอย่างแพร่หลาย ซึ่งส่วนหนึ่งก็สืบเนื่องมาจากความเจริญและทันสมัยของการสื่อสารมวลชนต่าง ๆ และการคมนาคม ประชาชนในกรุงเทพฯ นิยมท่องเที่ยวตามส่วนภูมิภาคและชนบทที่ห่างไกลมากขึ้น เพราะหนีความแออัดและความจำเจในเมือง ส่วนชาวชนบทเองในปัจจุบันก็มีการท่องเที่ยวไปยังจังหวัดต่าง ๆ มากขึ้น สาเหตุหนึ่งเพราะการคมนาคมสะดวกและการขยายตัวของธุรกิจและการโยกย้ายแหล่งทำมาหากิน ทำให้ตลาดสินค้าพื้นเมืองเจริญเติบโตอย่างรวดเร็ว เพื่อสนองตอบความต้องการของนักท่องเที่ยว

ส่วนอุตสาหกรรมการท่องเที่ยวในระดับต่างประเทศก็ปรากฏว่าเจริญขึ้นอย่างรวดเร็ว และมีแนวโน้มว่าจะมีปริมาณนักท่องเที่ยวนิคมมาเที่ยวเพิ่มมากขึ้นเรื่อย ๆ

อุตสาหกรรมการท่องเที่ยวนับเป็นกิจการที่สำคัญมากในการดึงเงินตราจากนานาชาติจากต่างประเทศเข้าสู่ประเทศไทยและผลกำไรจากกิจการการท่องเที่ยวถือเป็นรายได้หลักอย่างหนึ่งของประเทศทีเดียว และสินค้าที่เป็นที่นิยมของนักท่องเที่ยวชาวต่างประเทศก็ได้แก่หัตถกรรมพื้นบ้านและสินค้าพื้นเมืองต่าง ๆ ซึ่งมักซื้อติดไม้ติดมือเป็นที่ระลึกเป็นของฝากหรือนำไปตัดแปลงตกแต่งบ้านเรือนตามอัธยาศัย

สินค้าเหล่านี้นับว่าเป็นที่นิยมมากจนกระทั่งเกิดความต้องการในตลาดต่างประเทศ และมีการสั่งซื้อสินค้าพื้นเมืองเข้าไปขายยังต่างประเทศเพิ่มขึ้นเรื่อย ๆ ทั้งนี้รวมทั้งโบราณศิลปวัตถุต่าง ๆ ด้วย

## ศิลปหัตถกรรมในภูมิภาคต่าง ๆ ที่เป็นผลมาจากการเปลี่ยนแปลงและการพัฒนา



เครื่องมือจับปลา

สืบเนื่องมาจากการเปลี่ยนแปลงทางสังคม เศรษฐกิจและทางวัฒนธรรมดังกล่าว ทำให้ศิลปวัฒนธรรมของไทยตามภูมิภาคต่าง ๆ ของประเทศไทยเปลี่ยนแปลงตามไปด้วยอย่างรวดเร็ว

ศิลปหัตถกรรมที่เคยเป็นส่วนหนึ่งในชีวิตประจำวันของชาวบ้านถูกแทนที่ด้วยวัฒนธรรมพลาสติกที่มีแหล่งผลิตจากเมืองเครื่องจักรสานที่เคยทำใช้กันในครัวเรือน ไม่ว่าจะเป็นตะกร้า ฝาชี กระจาด ในบางท้องถิ่นถึงกับเลิกใช้ไปเลย เพราะไม่มีคนทำและหาซื้อได้ก็ในราคาแพงกว่าพลาสติก

บุคคลรุ่นเก่า ๆ ที่มีฝีมือในการจักสานที่ประณีตก็เริ่มหมดไป คนรุ่นหลัง ๆ ก็มิได้ถ่ายทอดฝีมือเอาไว้ คงมีความสามารถเพียงแค่จักสานได้ ขาดความรู้ความเข้าใจในเรื่องของศิลปะและความประณีตสวยงาม

ช่างฝีมือจริง ๆ ที่ยังพอมือหลงเหลืออยู่ก็ขาดกำลังใจในการสืบทอดฝีมือ เนื่องจากการผลิตในปัจจุบันตกอยู่ในกำมือของพ่อค้าคนกลางเป็นส่วนใหญ่ ซึ่งปัญหานี้จะกล่าวถึงต่อไป

สำหรับของใช้จำเป็นในการทำมาหากิน เช่นเครื่องจับปลา ไม่ว่าจะเป็นอั้งจู้ สุ่ม ข้องหรือเครื่องใช้พวกหมวก ตะกร้า กระบุง ก็มักจะหาซื้อเอาตามตลาด หรือในเมืองซึ่งมีการผลิตขายเป็นจำนวนมาก ๆ แทนที่จะนั่งจักสานเอาเองเหมือนสมัยก่อน ทำให้รูปแบบของเครื่องจักสานที่เคยมีลักษณะเฉพาะถิ่นหมดไป เกิดเป็นรูปแบบทั่วไปที่มีลักษณะค่อนข้างหายากขึ้น

ศิลปหัตถกรรมด้านอื่น ๆ ก็เช่นเดียวกัน ไม่ว่าจะเป็นการทอผ้าตามภูมิภาคต่าง ๆ เดิมเคยทอใช้กันในหมู่บ้าน เช่นผ้าไหมฝ้าย

มัดหมี่ซึ่งเป็นศิลปะที่นับได้ว่าเป็นเอกลักษณ์ของอีสาน มีสี่สันลวดลายที่ได้รับการพัฒนาถ่ายทอดจากบรรพบุรุษมาหลายชั่วอายุคน จนเกิดรูปแบบที่งดงามประณีตและถือเป็นการศิลปะของชาวอีสานที่ภาคภูมิใจ ในปัจจุบันก็ยังมีการทอผ้าอยู่ในเขตหมู่บ้านต่าง ๆ ของอีสาน แต่ปรากฏว่าชาวบ้านเริ่มหันมาทอผ้าไหมและซื้อจากตลาดในราคาที่ถูกกว่าผ้าไหมที่ทอกันเพียงเพื่อจะขายหารายได้เท่านั้น ปรากฏการณ์เช่นนี้ ก็อีกเช่นกันที่ทำให้ผ้าทอ มัดหมี่ของอีสานเริ่มขาดความงดงาม ประณีต ที่บรรพบุรุษได้ทำสืบทอดมา เพราะผู้ผลิตต้องการทำงานที่ง่าย เร็วและลงทุนลงเวลาน้อยที่สุดและตามความต้องการของผู้สั่งทำ

ศิลปหัตถกรรมทุกประเภทอาจกล่าวได้ว่าอยู่ในสภาพซบเซาและเสื่อมจากความนิยมของคนไทยซึ่งเป็นผลมาจากการรับเทคโนโลยี และสินค้าใหม่ ๆ จากต่างประเทศที่เข้ามาตีตลาดในชนบท จึงทำให้ศิลปหัตถกรรมทุกสาขา ทั้งเครื่องถม เครื่องโลหะ เครื่องไม้ เครื่องเงิน เครื่องปั้นดินเผา หัตถกรรมทอผ้าในสังคมและชีวิตชาวไทยส่วนใหญ่ เช่นเคยมีในอดีต คือไม่ได้มีประโยชน์ใช้สอยตามประเพณีของท้องถิ่น ปรากฏการณ์ที่เกิดขึ้นกับ ศิลป หัตถกรรมพื้นบ้านก็คือผลิตผลเหล่านี้ของชาวบ้าน กลับมีผู้สนใจที่จะซื้อหาไปเป็นของที่ระลึกหรือสะสมไว้ดูเล่นจากผู้คนในเมืองหลวงหรือตามภูมิภาคอื่น ตลอดจนจนถึงชาวต่างประเทศ รูปแบบดั้งเดิมตลอดจนลวดลายของศิลปะพื้นบ้านจึงได้รับการกำหนดออกแบบใหม่ ๆ เพื่อให้เหมาะสมในการซื้อหา ขนย้าย และตามความต้องการของตลาดนักท่องเที่ยว

ดังนั้นจะเห็นได้ว่า การผลิตศิลปหัตถกรรมพื้นบ้านในปัจจุบัน จึงมีการทำเป็นการผลิตแบบมวล ซึ่งบางกลุ่มหรืองานบางชนิดที่มีช่างที่ชำนาญและมีการควบคุมทางเทคนิคที่ดี ผลงานที่ผลิตก็มีผู้นิยม

และมีความสวยงาม แต่ก็ผิดจากวัตถุประสงค์เดิม และความงามที่เป็นเอกลักษณ์ของพื้นบ้านหรือท้องถิ่น เพราะรูปแบบหรือลวดลายต่าง ๆ มักจะผลิตตามการออกแบบของส่วนกลางหรือจากกรุงเทพฯ โดยมีได้คิดคำนึงถึงเอกลักษณ์ดั้งเดิมของท้องถิ่น ศิลปะหัตถกรรมในปัจจุบันจึงมิได้มีบทบาทหรือประโยชน์ใช้สอยในชีวิตของผู้ผลิตเลย ทั้งกระบวนการหรือกรรมวิธีในการผลิตก็เปลี่ยนจากการที่ช่างคนหนึ่งจะใช้ความสามารถทำงานชิ้นหนึ่งให้สำเร็จด้วยตัวเองโดยตลอด ตั้งแต่การหาวัตถุดิบออกแบบและทำงานสำเร็จ มาเป็นคนหนึ่งหรือครอบครัวหนึ่งจะทำเฉพาะแต่สิ่งทีถนัดเพียง 2-3 อย่าง เช่นการทำตะกร้า ก็อาจจะทำเฉพาะส่วนก้น หรือดอก หรือหู แต่เพียงอย่างเดียว เพื่อส่งให้คนกลางมารับไปให้คนอื่นอีกกลุ่มหนึ่งประกอบเป็นรูปภาชนะต่าง ๆ

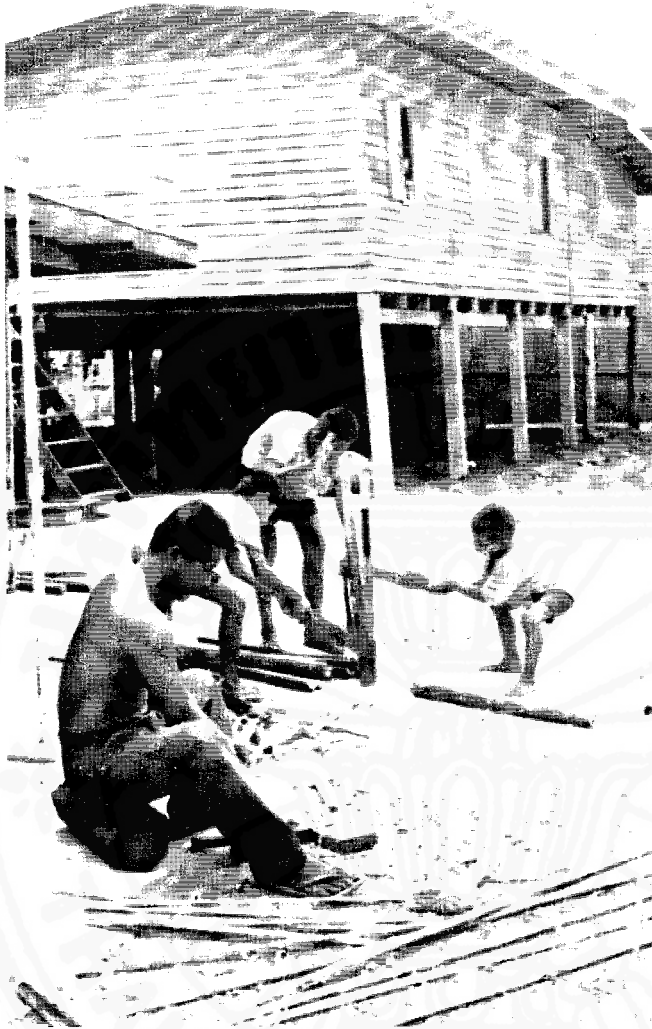
ปรากฏการณ์เช่นนี้มีผลกระทบกระเทือนทั้งต่อรูปแบบของศิลป หัตถกรรมพื้นบ้าน ต่อสภาพเศรษฐกิจ รายได้ ความสัมพันธ์ของคนในชุมชน และพัฒนาการของงานซึ่งเป็นเหมือน ๆ กันในหลายชุมชนและพบสภาพเช่นนี้ในทุกภูมิภาคของประเทศ ตัวอย่างที่เห็นได้ชัดเจน ก็ที่อำเภอพนัสนิคม จังหวัดชลบุรี และที่อำเภอโพธิ์ทอง จังหวัดอ่างทอง หรือที่บ้านหมอน ตำบลท่าเรือ จังหวัดนครศรีธรรมราช ในภาคใต้และบ้านดาแธร ตำบลพันขัน จังหวัดร้อยเอ็ด ในภาคอีสานที่มีการทอผ้ามัดหมี่อย่างเป็นล่ำเป็นสัน ซึ่งในที่นี้จะยกมาเป็นตัวอย่างกรณีในการชี้ให้เห็นสภาพการเปลี่ยนแปลงของงานหัตถกรรมพื้นบ้านในแต่ละท้องถิ่น

เดิมชาวบ้านในเขตพนัสนิคมและอำเภอโพธิ์ทองส่วนใหญ่ก็มีอาชีพในการทำนา และทำเครื่องจักสานใช้เองหรือส่งขายบ้างตามตลาดเมื่อมีเวลาว่าง ต่อมาเกิดมีร้านค้าที่เป็นคนกลางรับซื้อเครื่องจักสาน ซึ่งส่วน

มากทำจากไม้จากชาวบ้านไปขายต่ออีกที เมื่อกิจการขายจึงเริ่มมีการผูกขาดว่าจ้างชาวบ้านให้ทำเครื่องจักสานส่งให้ โดยคนกลางเป็นผู้หาวัสดุให้ทุกอย่าง รวมทั้งเครื่องมือเครื่องใช้ในการจักสาน ทั้งหวาย ไม้ ตะปู ค้อน กาว ไม้อัด ฯลฯ จากนั้นก็จะเอาแบบตัวอย่างมาให้ชาวบ้านดู ซึ่งรูปแบบเหล่านี้บรรดาร้านค้าใหญ่ ๆ ในกรุงเทพฯ เช่นร้านนารายณ์ภณท์ ร้านขายเครื่องจักสานแถบสุขุมวิท ได้เป็นผู้เลือกรูปแบบใหม่ ด้วยการจ้างนักออกแบบบ้างเขียนแบบจากที่ต่าง ๆ ทั้งภายในและภายนอกประเทศ และส่งรูปแบบให้แก่คนกลางหรือร้านค้าที่อยู่ในเขตอำเภอเมือง สั่งให้ชาวบ้านทำต่อ

การสั่งให้ชาวบ้านทำเครื่องจักสานนั้น เดิมก็ให้ทำให้สำเร็จแล้วขายเป็นใบหรือเป็นชิ้น แต่ต่อมาเมื่อความต้องการของตลาดมีเพิ่มขึ้น การว่าจ้างก็เปลี่ยนเป็นคิดให้แต่ค่าแรงที่ชาวบ้านแต่ละคนนัดทำ เมื่อชาวบ้านทำสำเร็จตามแบบก็จะนำไปส่งคนกลางที่ถือค่าวัสดุให้ซึ่งหลังจากหักค่าวัสดุออกแล้ว ที่เหลือจึงเป็นค่าแรงจริง ๆ การคิดค่าแรงมักคิดตามแรงงานที่ทำเป็นนิ้ว หรือตามจำนวนดอกหรือลวดลาย เช่น ถ้าทำเป็นรูปดอกไม้เสื้อก็จะได้ค่าแรงตัวละ 25 สตางค์ ถ้าถักลายเข็มขัดจะได้นิ้วละ 1 บาท เป็นต้น

เดิมการรับทำก็เริ่มจากทำกันเฉพาะกลุ่มของครอบครัวบางกลุ่มก่อน โดยเปลี่ยนจากการทำมาเป็นเครื่องจักสานและสมาชิกทุกคนในครอบครัวจะช่วยกันทำ เช่นครอบครัวหนึ่งทำกระดาษส่งทั้งครอบครัวจะได้ค่าแรงประมาณ 30 บาทต่อวัน มีการแบ่งแรงงานทำตั้งแต่เด็กจนถึงผู้ใหญ่ เด็กนั้นพอว่างจากโรงเรียน ก็มาช่วยพ่อแม่ทำงานต่อ ก็กรรมนี้ต่อมาได้ขยายไปทั้งหมู่บ้านและกระจายไปยังหมู่บ้านใกล้เคียง และได้กลายมาเป็นอาชีพหลักของครอบครัว



ครัว ส่วนการทำนากลับเป็นอาชีพรองลงมา  
สภาวะของหัตถกรรมเหล่านี้เป็น  
ปรากฏการณ์ที่เกิดขึ้นทุกภูมิภาค และใน  
บางกรณี บางหมู่บ้าน ชาวบ้านถึงกับเลิก  
อาชีพทำนากลับมาประกอบอาชีพจักสาน เพื่อเลี้ยง  
ชีวิตแต่ประการเดียวก็มี ตัวอย่างเช่นหมู่บ้าน  
ในเขตตำบลท่าเรือ จังหวัดนครศรีธรรม  
ราช ซึ่งได้แก่บ้านหมน บ้านแคงและบ้าน  
ไม้แดง เดิมชาวบ้านมีอาชีพทำนาก่อน  
ประมาณ 20ปีมานี้เอง มีผู้เข้ามาสอนวิธี  
จักสานกระเป๋าท่าด้วยย่านลิเภาโดยการ  
นำของครูใหญ่ ทำให้ชาวบ้านมีอาชีพสาน  
กระเป๋าท่าอีกอาชีพหนึ่ง ซึ่งแต่เดิมหมู่บ้านหมนนี้

ไม่เคยมีการทำกระเป๋าท่าหรืออย่างที่ทำอยู่  
ในปัจจุบันมาก่อน เครื่องจักสานที่ปู่ยาตา  
ยาย เคยทำในอดีตด้วยย่านลิเภา ก็มักจะทำ  
แต่เครื่องมือจับปลา หมวก หรือกล่องบุหรี  
เนื่องจากวัสดุหรือย่านลิเภา นั้นไม่มีใน  
เขตหมู่บ้านหมน แต่ต้องไปหาซื้อถึงจังหวัด  
ชุมพร และจังหวัดอื่น ๆ ทำให้ต้นทุนการ  
ผลิตสูงขึ้น

ขบวนการผลิตในหมู่บ้านนี้ก็เช่น  
เดียวกันที่อำเภอโพธิ์ทอง และที่พนัสนิคม  
คือเดิมก็เริ่มรับจ้างทำกันเฉพาะครอบครัว  
บางครอบครัว และทำตามรูปแบบที่คน  
กลางที่รับซื้อเป็นผู้กำหนดมา (ผู้ที่สอนวิธีจัก

สานย่านลิเภาได้ฝึกวิธีทำมาจากคุณและมา  
เผยแพร่ต่อ) ต่อมาเมื่อชาวบ้านเห็นรายได้  
ดีก็ทำตาม ๆ กัน จนมีการสานกระเป๋าท่าด้วย  
ย่านลิเภาทุกบ้าน ทุกครัวเรือนตั้งแต่เด็กเล็ก ๆ  
จนถึงคนชรา

ในระยะแรกราคกระเป๋าท่ามีราคาดี  
มาก ทำให้ชาวบ้านมีรายได้ดีมาก ส่วนใหญ่  
จึงเลิกทำนาหันมาจักสานกระเป๋าท่าอย่างจริงจัง  
บางบ้านก็ทำหน้าที่เข้าหูกกระเป๋าท่าอย่าง  
เดียว และบ้านหนึ่ง ๆ มักทำกระเป๋ารูปแบบ  
หรือลวดลายที่ถนัดเพียงอย่างเดียว ชาว  
บ้านมีความภาคภูมิใจมากที่จะเล่าว่า ตู้เย็น  
โทรทัศน์ วิทยุ บ้าน ชุดรับแขก หม้อ-  
หุงข้าวไฟฟ้า เฟอร์นิเจอร์ทุกชิ้นในบ้านของตน  
เป็นผลิตผลที่ได้มาจากการถักกระเป๋าท่าขายทั้ง  
สิ้นและทุกบ้านจะมีความรู้สึกแข่งขันกัน  
มิให้น้อยหน้าในการซื้อหาของฟุ่มเฟือยต่าง ๆ  
เข้าบ้านและชาวบ้านหลายครอบครัวที่  
สามารถปลูกบ้านหลังใหม่ได้ จากการถักกระ-  
เป๋าท่าหรือสามารถส่งลูกเรียนหนังสือจนจบ  
ได้เพราะรายได้ดังกล่าว ดังนั้นเศรษฐกิจ  
ของชาวบ้านหมนจึงเปลี่ยนแปลงไปโดยสิ้น  
เชิง เริ่มมีการตั้งสหกรณ์ออมทรัพย์ในหมู่  
ชาวบ้าน การดำเนินชีวิตก็เปลี่ยนไป ทุก  
บ้านต้องใช้จ่ายเงินซื้อหาของกินของใช้ทุกอย่าง  
ตั้งแต่ข้าวสารและผักปลา ซึ่งแต่ก่อนเคย  
ปลูกและหาเอาโดยไม่ต้องเสียเงินซื้อ

ปัญหาปัจจุบันที่ชาวบ้านเผชิญอยู่ก็  
คือ เมื่อมีการนิยมทำกระเป๋าท่ากันมาก จนทำ  
ให้ตลาดซักอิมตัวราคาของกระเป๋าท่าจึงตกลง  
มาก เช่นเคยขายได้ใบละ 500-600 บาท  
(ขนาดกระเป๋าท่ามีมือปานกลาง) ในราคาค้น  
ทุนก็ถูกกดราคาขายได้เหลือ 150-200  
บาท เนื่องจากคนกลางที่มารับกระเป๋าท่าจาก  
ชาวบ้านไปขาย จะเป็นผู้กำหนดราคา หรือ  
มาสั่งแบบเอง ชาวบ้านจึงต้องอยู่ในภาวะจำ  
ยอม เพราะได้เลิกอาชีพทำนากลับมาเสียแล้ว  
บางรายก็ขายที่นา บางรายก็ให้คนอื่นเช่าทำ

สภาพเช่นนี้จะเห็นว่า หัตถกรรมพื้นบ้านเหล่านี้มีโรงงานที่เป็นหัตถกรรมพื้นบ้าน เช่นเคยเป็นมาในอดีต เพราะสิ่งของที่ชาวบ้านทำขึ้นมาชิ้นหนึ่งแต่ละชิ้นและเป็นเพียงรับจ้างอย่างเดียว มิได้มีส่วนในการคิดออกแบบหรือลวดลาย ทั้งผลิตภัณฑ์ที่ทำขึ้นนั้นก็ไม่มีบทบาทหรือประโยชน์ใช้สอยในชีวิตประจำวันของบ้านเลย

จากการสัมภาษณ์ชาวบ้านถึงสาเหตุที่ไม่ใช้กระเป่าหรือของที่ตนเองผลิต แทบทุกคนจะตอบเหมือนกันว่าไม่กล้าใช้ เพราะเป็นของที่เหมาะกับคนกรุงเทพฯ หรือคุณหญิงคุณนายใช้มากกว่า ชาวบ้านจะรู้สึกอายหรือถูกประณามว่าดัดจริตเอาอย่างคนกรุงถ้าหากจะมีใครใช้ของที่ทำขึ้นเหล่านี้ ส่วนชาวบ้านที่มีความจำเป็นต้องใช้หมวก ตะกร้า กระบุง เครื่องใช้อื่น ๆ รวมทั้งกระเป่าถือก็จะใช้วิธีซื้อเครื่องจักสานอื่น ๆ จากตลาด และใช้กระเป่าหนึ่งเป็นส่วนใหญ่ แม้แต่เสื้อก็ซื้อพลาสติกใช้แทนการทอเอง ซึ่งปัจจุบันไม่มีใครทอใช้เองแล้ว

สภาพดังกล่าวนี้เป็นสภาพทั่วไปในหมู่บ้านที่มีการทำเครื่องจักสานขาย ซึ่งมีผลต่อการดำเนินชีวิตของชาวบ้าน และก่อให้เกิดการเปลี่ยนแปลงรูปแบบทางเศรษฐกิจซึ่งต้องขึ้นอยู่กับระบบทุนนิยมโดยสิ้นเชิง หมู่บ้านทั้งหมู่บ้านขาดอิสระในการเลี้ยงตัวเอง และต้องผูกพันกับภาวะตลาดในกรุงเทพฯ และบางครั้งสำหรับสินค้าที่ทำส่งนอก ก็ต้องผูกพันตนเองกับตลาดต่างประเทศด้วย

สำหรับตัวอย่างของสภาพของหัตถกรรมทางด้านกรทอ ในที่นี้จะขอยกตัวอย่างกรณีการทอผ้ามัดหมี่ที่บ้านตาแฉะ บ่อพันขัน อำเภอสวรรคภูมิ จังหวัดร้อยเอ็ด และการทอผ้าที่เกาะขอม จังหวัดสงขลา

หมู่บ้านตาแฉะ นับเป็นหมู่บ้านที่มีชื่อเสียงในการทอผ้าไหมมัดหมี่มาก เนื่องจากชาวบ้านเคยชนะการประกวดได้รับรางวัลที่ 1 ในการประกวดผ้าไหมมัดหมี่ของอีสาน



การทอผ้า บ้านบ่อพันขัน ร้อยเอ็ด

ซึ่งได้รับการยกย่องว่าดีทั้งในด้านคุณภาพของไหม ที่เป็นไหมแท้ มีความคงทน และมีความสวยงามทั้งในด้านสี และลวดลาย มีมือที่ละเอียด ประณีต และสมเด็จพระนางเจ้าพระบรมราชินีนาถทรงเคยให้ชาวบ้านในหมู่บ้านนี้ไปสอนวิธีทอผ้าให้แก่ศูนย์ฝึกอาชีพในพระบรมราชานุอุปถัมภ์ของพระองค์เองด้วย นอกจากนี้ยังเคยทรงพระราชทานตัวอย่างลายให้ชาวบ้านหัดทำอีกด้วย ชาวบ้านที่บ้านตาแฉะมีความภาคภูมิใจในฝีมือในการทอและเลี้ยงไหมที่สมบูรณ์ของตนเอง ซึ่งศิลปะเหล่านี้เป็นสิ่งสืบทอดกันมาในหมู่บ้านจากบรรพบุรุษทั้งสิ้น

ในอดีตผู้หญิงทุกคนในหมู่บ้าน ซึ่งอาจจะกล่าวรวมได้ถึงผู้หญิงอีสานทั้งหมด ต้องทอผ้าไหมไว้ใช้เอง และเพื่อเตรียมตัวสำหรับที่จะออกเรือน เพราะต้องมีผ้าขาวผ้าไหมไว้ให้พ่อแม่สามี ทั้งทางฝ่ายผู้ชายก็ต้องเตรียมผ้าไว้รับไหว้ลูกสะใภ้ รวมทั้งทางฝ่ายเขยด้วย การทอผ้าจึงมักทำกันด้วยความประณีต และมีการประกวดกันด้วยความภาคภูมิใจในผลงานของแต่ละคน เนื่องจากขบวนการทอผ้าไหมมัดหมี่นั้นต้องใช้ทั้งแรงงานและเวลาที่ต้องมีวิริยะอุตสาหะอย่างสูง ผ้าทุกชิ้นที่ทอขึ้นมาจึงเป็นสิ่งที่มีความหมายทั้งต่อผู้ทอและผู้ใช้อย่างยิ่ง

ทุกชั้นนั้นมีประวัติเล่าได้ และผู้เองก็มีความผูกพันกับผลงานของตนเอง

ในปัจจุบันผ้าไหมมัดหมี่เป็นที่นิยมในท้องตลาด จึงมีคนกลางจากอำเภอและจังหวัดเข้าไปรับซื้อผ้าไหมในหมู่บ้าน ชาวบ้านจึงหันมาทอผ้ากันอย่างจริงจัง เพื่อเป็นการเพิ่มรายได้หลังจากว่างในการทำ ผลิตผลของชาวบ้านในปัจจุบันจึงเปลี่ยนจากการทอใช้เองมาทอขายเพียงอย่างเดียว

แม้ว่าส่วนใหญ่จะยังทอผ้าไว้รับไหว้และขอขมาในพิธีแต่งงานก็ตาม แต่ก็เพียงสิ่งที่ทำตามประเพณีเท่านั้น เพราะชาวบ้านเริ่มหันมาซื้อผ้าถุงโทเรินตลาดหรือซื้อด้ายโทเรมาทอใช้ แทนการทอผ้าไหมหรือฝ้ายนุ่งเองดั้งเดิมนั้น เนื่องจากชาวบ้านเห็นว่าถ้าหากทอขายจะได้ดีกว่า ได้เงินมากกว่าที่จะทอใช้เอง ดังนั้นเมื่อคุยกับชาวบ้านที่นั่งทอผ้าอยู่ทุกได้ดูบ้าน ในบ้านคาแฉกรและหมู่บ้านใกล้เคียง ซึ่งหมายรวมทั้งภาคอีสานก็ได้ ส่วนใหญ่จะตอบว่าทอขายทั้งสิ้น เพราะทอได้เท่าไรก็ส่งขายได้หมด บางครั้งพ่อค้าคนกลางก็อาจให้เงินก่อน บางรายก็ตกลงว่าขายได้แล้วจึงจะเอาเงินมาให้

และเช่นเดียวกัน ลวดลายของผ้าและสีสันทันทีมักจะถูกกำหนดจากผู้ซื้อ ทำให้ลวดลายแบบโบราณที่สวยงาม เป็นเอกลักษณ์ของอีสาน เริ่มมีผู้ทำได้น้อย เพราะต้องใช้เวลาและความอดทนมากทั้งไม่คุ้มกับราคาขายที่คนกลางมักจะซื้อในราคาที่เท่า ๆ กันไม่ว่าจะทำลวดลายอะไร ส่วนสีก็หันมาใช้สีย้อมเคมีแทนสีธรรมชาติที่ใช้รากไม้ส่วนใหญ่ย้อม ดังนั้นสีของผ้าไหมมัดหมี่ในปัจจุบันจึงมีสีค่อนข้างจืดจาง ไม่มีความขรึมและสวยงามเท่ารุ่นปู่ย่าตายายที่เคยทำมา แม้ว่าหมู่บ้านนี้จะนับได้ว่ามีความรู้สูงในการย้อมสีก็ตาม เป็นที่คาดได้ว่าในอนาคตลวดลายที่เป็นเอกลักษณ์ของพื้นบ้านจะไม่มีผู้ทอได้ เมื่อคนเฒ่าคนแก่หมดไปจะเหลือแต่ลวดลายดๆ ที่ไม่ต้องอาศัยฝีมือมาก

สำหรับการทอที่เกาะขอม จังหวัดสงขลานั้น ในปัจจุบันได้มีการพัฒนาจนมีสภาพแตกต่างไปจากอดีตอย่างมาก เพราะตามประวัตินั้นผ้าที่เกาะขอมเป็นที่รู้จักในชื่อว่า ผ้าลายราชวัตร ซึ่งเป็นชื่อที่ร. 7 ได้พระราชทานให้เป็นชื่อฝ้ายยกกันแข่ง ที่มีผู้นำไปถวาย ต่อมาในสมัยจอมพล ป.พิบูลสงครามได้มีการนำเมล็ดฝ้ายมาแจกให้ปลูกเป็น 2 พันธุ์และมีการซื้อฝ้ายจากประเทศญี่ปุ่นมาให้ทอกัน ผ้าที่เกาะขอมเลิกประยะหนึ่งเนื่องจากมีผ้าต่างประเทศมามาก จนกระทั่งเมื่อไม่นานมานี้ประมาณปี 2516 ได้มีคณะผู้ริเริ่มให้พื้นฟูการทอผ้าที่เกาะขอมมีการทออย่างแพร่หลายในปัจจุบัน ช่างฝีมือ

คนหนึ่งที่เป็นผู้พื้นฟูคือ นางจิม แซ่ลิ้ม เป็นช่างชั้นครูที่พระบาทสมเด็จพระเจ้าอยู่หัวโปรดให้ไปสอนการทอผ้าที่ ปัตตานี ยะลา อีกด้วย

สิ่งที่น่าสังเกตสำหรับการทอผ้าที่เกาะขอมคือวัสดุที่ใช้ในการผลิต เช่น เครื่องทอ(ยกเว้นพืม) ด้ายหรือไหม ต้องสั่งซื้อจากกรุงเทพฯทั้งสิ้น โดยเฉพาะพวกโพลีเอสเตอร์และเรยองต้องสั่งซื้อจากประเทศญี่ปุ่น ชาวบ้านจึงเป็นเจ้ารับจ้างทอเท่านั้น เพราะมีคนกลางทั้งจากท้องถิ่นและในตัวจังหวัดสงขลามาติดต่อ ลงทุนซื้อด้ายและไหมมาให้ทอโดยกำหนดคล้ายและสีให้ด้วย สำหรับกรรมที่ชาวบ้านจะลงทุนซื้อวัสดุเอง



ก็มี แต่ต้องใช้ต้นทุนมาก ชาวบ้านที่ไม่มีทุนจึงรับจ้างทอซึ่งบางพวกต้องรับจ้างทอโดยเช่าเครื่องทอของผู้ว่าจ้างอีกต่อหนึ่งด้วย เพราะฉะนั้นสิ่งที่คงเหลือเป็นเอกลักษณ์ของการทอผ้าในปัจจุบันก็คือลวดลาย ซึ่งเป็นดอกเล็ก ๆ ซึ่งที่อื่นไม่นิยมทำกันเท่านั้น

ในส่วนทางภาคเหนือของประเทศไทย ศิลปหัตถกรรมพื้นบ้านที่มีลักษณะพิเศษกว่าภาคอื่นก็คือการแกะสลักไม้ โดยเฉพาะไม้สัก ช่างเหนือขึ้นชื่อว่าฝีมือในการแกะสลักโดยเฉพาะจะมีการแกะสลักช้างเพื่อทำเป็นเครื่องประดับมาก นอกจากนี้ก็มีการแกะลายประดับตามล้อเกวียน หน้าจั่ว ประตู โปสธหรือวัด หรือกาแล แต่ในปัจจุบันงานแกะสลักของช่างทางเหนือตกต่ำลงมาก เนื่องจากมีความต้องการของตลาดมาก พ่อค้าจึงรับซื้อและเร่งการผลิตเป็นจำนวนมาก ซึ่งทำให้ฝีมือที่แกะจะทำอย่างลวก ๆ แล้วก็ส่งเข้าโรงงานจัดกระจายขาย ทาสี ทับเงา แล้วนำออกขายเลย

ส่วนช่างที่อยู่ตามหมู่บ้านก็มีสภาพตกต่ำ เนื่องจากงานที่ใช้ฝีมือละเอียดประณีต ก็จะไม่ค่อยมีคนรับซื้อ หรือไม่ก็กดราคารามากจนขาดกำลังใจที่จะทำให้นอกจากนั้นงานแกะไม้ของทางภาคเหนือในปัจจุบันมุ่งผลิตเพื่อตอบสนองตลาดคนร่ำรวยที่อยู่ในเมืองหลวงเป็นส่วนใหญ่ มิได้แกะงานที่เคยเป็นประโยชน์ใช้สอยในหมู่คนทางภาคเหนือเช่นเคย เช่นมีการสั่งให้แกะโต๊ะ เคียง ฉากกั้น เก้าอี้ และมักมีการออกแบบลวดลายของทางตะวันตกหรือลวดลายใหม่ ๆ ที่ช่างไม่มีความชำนาญหรือคุ้นเคย ลวดลายที่ออกมาจึงมีลักษณะก่อกวน ไม่มีชีวิตชีวา นอกจากนั้นการนิยมแกะสลักพวกเฟอร์นิเจอร์ซึ่งมีขนาดใหญ่โตมโหฬาร ยังทำให้ต้องมีการใช้ไม้เป็นจำนวนมาก เป็นการสิ้นเปลืองไม้สัก ซึ่งแต่เดิมชาวบ้านจะนิยมเพียงงานแกะสลักช้างอย่างง่าย ๆ หรืองานที่เกี่ยวข้องกับศาสนาเท่านั้น

ปัญหาการขยายตัวของอุตสาหกรรมการท่องเที่ยวทำให้การผลิตไม้แกะสลักมีคุณภาพต่ำและถึงขนาดน้ำเกลียด เพราะเป็นผลงานที่ทำอย่างลวก ๆ ของพ่อค้าที่จ้างช่างที่ไม่มีฝีมือในราคาถูก หลอกขายนักท่องเที่ยวโดยเฉพาะชาวต่างชาติเท่านั้น

อย่างไรก็ตาม ในปัจจุบันงานแกะไม้เริ่มมีน้อยลง เนื่องจากป่าไม้สักภาคเหนือถูกทำลายลงมาก แต่ก็ยังคงมีการลักลอบตัดไม้ทำกันอยู่ เพื่อผลกำไรทางการค้าอย่างเดียว ปรากฏว่าช่างฝีมือที่มีความสามารถสูงหลายคนถูกประมุขตัวไปทำงานยังต่างประเทศ เนื่องจากไม่สามารถยังชีพอยู่ได้ดังกล่าว และเป็นจำนวนไม่น้อยที่เลิกทำงานฝีมือไปประกอบอาชีพอื่น

ศิลปหัตถกรรมที่ขึ้นชื่ออีกอย่างหนึ่งขอทางภาคเหนือคือการทำเครื่องเงิน แต่ประสบปัญหาที่คล้ายคลึงกัน คือศิลปะท้องถิ่นกำลังถูกทำลาย เนื่องจากพ่อค้าคนกลางที่ต้องการเพิ่มผลผลิต เพื่อให้ทันกับความต้องการของท้องตลาด ได้เข้าไปแทรกแซงการทำงานของช่าง เช่นให้มีการแบ่งแรงงานเหมือนการผลิตในโรงงาน มีช่างออกแบบพวกหนึ่งซึ่งอาจเป็นนักออกแบบที่ไม่มีคุณภาพเข้าถึงข้อจำกัด และเอกลักษณ์ของเครื่องเงิน จึงออกแบบที่ช่างอีกกลุ่มหนึ่งทำโดยไม่เข้าใจจุดมุ่งหมายของลาย อีกกลุ่มหนึ่งทำรูป อีกกลุ่มหนึ่งจัดการทำงานชิ้นหนึ่งต้องผ่านช่างหลายคน ทำให้งานขาดความประณีตและเป็นผลเสียของศิลปะพื้นบ้านที่จะกลายมาเป็นอุตสาหกรรมไปกับการผลิตแบบมวล

ข้อเท็จจริงอีกประการหนึ่ง ที่มีผลต่อเอกลักษณ์ของศิลปะไทย และสถานภาพของช่างศิลปะไทยโดยเฉพาะของภาคเหนือก็คือ ได้มีการว่าจ้างช่างแกะสลักจากฟิลิปปินส์เข้ามาแกะสลักงานไม้สักต่าง ๆ โดยเฉพาะพ่อค้าที่คิดแต่ผลกำไรที่จะได้จากช่างประเทศ ที่นิยมภาพแกะสลักที่เนื่องใน

คริสตศาสนา เช่นภาพพระเยซูครึ่งไม้กางเขน ภาพแม่พระ ภาพโบสถ์ในคริสตศาสนา ฯลฯ ซึ่งนอกจากจะเป็นการแย่งอาชีพไทยแล้ว ยังเป็นการทำลายทรัพย์สินไม้สักของประเทศที่ชาวต่างชาติไม่อาจจะหาได้ในประเทศตน จึงให้ช่างมาทำงานผลิตลวดลายเครื่องใช้ตามรสนิยมโดยใช้วัสดุในประเทศไทย นอกจากนี้ยังเสื่อมเสียต่อเอกลักษณ์ของศิลปะไทยในแง่ที่ บางครั้งช่างชาวต่างชาติแกะลวดลายไทยหรือเลียนแบบแกะเป็นรูปพระพุทธรูป แต่มีหน้าตาทางเป็นอย่างฝรั่งหรือฟิลิปปินส์เอง

## บทบาทของหน่วยงานต่าง ๆ ที่เกี่ยวข้อง

หน่วยงานส่วนใหญ่ที่มีการส่งเสริมศิลปหัตถกรรมต่าง ๆ ได้แก่ กองส่งเสริมหัตถกรรมไทย กองอุตสาหกรรมในครอบครัว กรมส่งเสริมอุตสาหกรรม กรมการพัฒนาชุมชน สำนักงานเร่งรัดพัฒนาชนบท กรมศิลปากร สภาพัฒนาฝีมือแรงงานแห่งชาติ ศูนย์ศิลปาชีพพิเศษในพระบรมราชินูปถัมภ์ อ.ส.ท. สมาคมต่าง ๆ เช่น สมาคมแม่บ้านทหารบก ทหารเรือ สมาคมบำเพ็ญประโยชน์ สมาคมสตรีอุดมศึกษา และเอกชนบางกลุ่ม โรงเรียนเพาะช่าง โรงเรียนช่างศิลป์ โรงเรียนช่างฝีมือต่าง ๆ และวิทยาลัยครูทั่วประเทศ รวมทั้งศูนย์วัฒนธรรมต่าง ๆ

บทบาทของหน่วยงานต่าง ๆ ที่กล่าวมาข้างต้น ล้วนมีบทบาทสำคัญอย่างยิ่งในการส่งเสริมพัฒนาและอนุรักษ์ศิลปหัตถกรรมพื้นบ้าน ซึ่งบทบาทของหน่วยงานเหล่านี้ อาจแบ่งออกได้เป็น 2 ลักษณะคือ

บทบาทในการส่งเสริมเพื่อเพิ่มรายได้ทางเศรษฐกิจให้แก่ชาวชนบท และบทบาทในการอนุรักษ์พัฒนาศิลปวัฒนธรรมทั้งของส่วนกลางและพื้นบ้าน บทบาทในการส่งเสริมเพื่อมุ่งพัฒนาในด้านเศรษฐกิจ มักจะได้แก่หน่วยงานที่เกี่ยวข้องกับการส่งเสริมศิลปหัตถกรรมพื้นบ้าน ซึ่งได้ยื่นมือเข้าช่วยเหลือในการส่งเสริมด้านการตลาดการขายผลิตภัณฑ์จากพื้นบ้าน รวมทั้งเป็นตัวกลางในการขาย การออกแบบ การให้คำแนะนำปรึกษาในด้านเทคนิคทั้งในด้านการฝึกอบรม การจัดการ และการแก้ปัญหาทางด้านคุณภาพของผลิตภัณฑ์ เช่น การใช้สีย้อมที่คงทนไม่ตก การใช้น้ำยาเคลือบหรือการให้เคมีภัณฑ์ต่าง ๆ ทางเครื่องจักสาน เพื่อให้มีความคงทน ฯลฯ

สำหรับบทบาทของหน่วยงานที่ทำหน้าที่ของด้านให้การศึกษาส่วนใหญ่จะเป็นหน่วยงาน สถาบันของทางราชการ และมีอยู่เพียงไม่กี่แห่ง ทางด้านการช่างและศิลปะ ได้แก่ มหาวิทยาลัยศิลปากร โรงเรียนเพาะช่าง โรงเรียนการช่าง ซึ่งมีอยู่ในกรุงเทพฯ 4 แห่ง และในต่างจังหวัดอีก 10 แห่ง (เนื่องจากโรงเรียนเพาะช่างไม่สามารถรับนักเรียนได้ตามความต้องการ จึงมีการบรรจุวิชาศิลปหัตถกรรมในโรงเรียนอาชีวศึกษาประเภททศกรรม ซึ่งผู้ทำหน้าที่สอนก็ได้แก่ ผู้ที่จบการศึกษาจากโรงเรียนเพาะช่างนั่นเอง มีสภาพไม่พร้อมทั้งด้านอุปกรณ์สถานที่ และกำลังคน)

โรงเรียนการช่างของเอกชนที่มีการเปิดสอนทางด้านศิลปะมีอยู่ไม่กี่แห่ง ทำการสอนวิชาทางวาดเขียนเป็นส่วนใหญ่ เนื่องจากไม่ต้องลงทุนในด้านอุปกรณ์และวัสดุฝึกงานหรือกำลังครูมาก หน่วยงานหลักที่ทำหน้าที่ในการศึกษาด้านช่างฝีมือก็คือโรงเรียนเพาะช่างแห่งเดียว

## ปัญหาของหัตถกรรมพื้นบ้าน

ปัญหาส่วนใหญ่ของศิลปหัตถกรรมพื้นบ้านในด้านต่าง ๆ ไม่ว่าจะเป็นเครื่องจักสาน เครื่องปั้นดินเผา งานแกะสลัก ทอผ้า หล่อโลหะ ฯลฯ จะมีสภาพส่วนใหญ่คล้ายคลึงในแต่ละภูมิภาคคืออยู่ในสภาพเสื่อมโทรม ในที่นี้จะยกตัวอย่างงานศิลปหัตถกรรมเพียงบางชนิดและบางภูมิภาคประกอบการอธิบายเพื่อให้เข้าใจชัดเจนเท่านั้น เนื่องจากไม่สามารถเสนอปัญหาซึ่งเป็นรายละเอียดทั้งหมดได้ในบทความนี้

สำหรับปัญหาที่เกิดขึ้นในปัจจุบัน อาจแบ่งออกได้เป็น 3 ด้านด้วยกันคือ ปัญหาประการแรกเป็นปัญหาทางด้านสังคมและวัฒนธรรมของชาวบ้านในชนบท ที่เกิดจากผลกระทบของการพัฒนาหัตถกรรมพื้นบ้าน โดยมีเป้าหมายที่ไม่เอื้อต่อความต้องการและสภาพแวดล้อมของท้องถิ่นเอง ปัญหาประการที่ 2 นั้นเกี่ยวกับเอกลักษณ์และคุณค่าของศิลปหัตถกรรมพื้นบ้านเอง ส่วนปัญหาประการที่ 3 เป็นปัญหาเกี่ยวกับบุคลากรทางวัฒนธรรม ที่มีสถานภาพตกต่ำและทำให้ช่างฝีมือหมดกำลังใจในการทำ งาน ซึ่งปัญหานี้เกี่ยวพันกับค่านิยมเดิมในสังคมที่มีต่อช่างศิลป์อีกด้วย

ปัญหาในด้านแรกนั้นจะเห็นได้ว่าเดิมสังคมชนบทเป็นสังคมที่มีความเป็นอยู่ค่อนข้างสงบและเป็นสังคมที่เลี้ยงตัวเองได้ มีสภาพสิ่งแวดล้อม วัฒนธรรมประเพณีต่าง ๆ ที่ตอบสนองความต้องการของชาวบ้าน และก่อให้เกิดบูรณาภาพในกิจกรรมและความเป็นอยู่ของชาวบ้าน แม้กิจกรรมหัตถกรรมที่ชาวบ้านทำสืบทอดมาตามประเพณีก็มีบูรณาภาพทางสังคมที่ชาวบ้านเคยเป็นอยู่และเข้าได้กับพื้นฐานทางเศรษฐกิจของสังคมเกษตรกรรม หัตถกรรมมีบทบาท

และคุณค่าประโยชน์ใช้สอยต่อชาวบ้าน ก่อให้เกิดความสัมพันธ์ที่ดีในระดับครอบครัว และระดับหมู่บ้านที่มีการแลกเปลี่ยนสิ่งของที่แต่ละท้องถิ่นผลิตไม่เหมือนกัน เช่น เขตจังหวัดสุโขทัย ตำบลทุ่งหลวง อำเภอคีรีมาศ จะเป็นหมู่บ้านทั้งหมดทำเครื่องปั้นดินเผา เช่น หม้อโอ่งน้ำ ภาชนะดินเผาต่าง ๆ แล้วนำไปแลกเปลี่ยนข้าวสาร เกลือกะปิ หรือสิ่งของอื่น ๆ กับหมู่บ้านใกล้เคียงที่ไม่ได้ทำเครื่องปั้นดินเผา เช่นหมู่บ้านเมืองเก่า ในปัจจุบันชาวบ้านเริ่มเสื่อมความนิยม เพราะมีภาชนะอลูมิเนียมต่าง ๆ เข้าไปตีตลาด ในบางหมู่บ้านเมื่อชาวบ้านต้องเปลี่ยนมาทำหัตถกรรมเพื่อป้อนตลาด บางหมู่บ้านเลิกอาชีพทำนา เพราะหลงไปกับความนิยมแฟชั่นของตลาดที่มีความต้องการสินค้าพื้นบ้านมาก ทำให้เศรษฐกิจในหมู่บ้านที่เคยเลี้ยงตัวได้ต้องเปลี่ยนมาเป็นเศรษฐกิจที่ต้องผูกพันกับพ่อค้าคนกลางหรือกับสังคมเมืองแต่ด้านเดียว นอกจากนั้นการเปลี่ยนเป้าหมายในการผลิตจากที่เคยไว้ใช้เองหรือแลกเปลี่ยนในหมู่บ้าน ซึ่งไม่มีความเร่งรัดเรื่องเวลาและการเร่งผลกำไรที่จะทำให้ได้ค่าจ้างมากที่สุดโดยลงแรงน้อยที่สุด มาเป็นการผลิตเพื่อขาย ซึ่งต้องมีการประกันคุณภาพและมาตรฐานต่าง ๆ รวมทั้งต้องเรียนรู้การออกแบบใหม่ เป็นปัญหาที่ตามมาที่ชาวบ้านไม่มีโอกาสรู้จักโลกของตลาดด้วยตนเอง ซึ่งอาจมีผลต้องให้ประสบปัญหาการขายไม่ออกและไม่รู้จะกลับไปประกอบอาชีพอะไร ก็ต้องทำโดยภาวะจำยอมเพราะเห็นว่าดีกว่าไม่ได้ทำและไม่ได้เงินเลย

ในด้านความรู้สึกและทัศนคติต่าง ๆ ที่ชาวบ้านเคยมีความภาคภูมิใจในเอกลักษณ์ของบ้านตนเอง ก็เสื่อมลงเนื่องจากสิ่งที่เคยทำตามประเพณีกลับไม่มีพ่อค้าสนับสนุน ทั้ง ๆ ที่ตนเองอาจไม่เห็นด้วยกับการออกแบบหรือคำสั่งให้ทำเช่นในกรณีของช่างแกะสลักไม้ ช่างทำเครื่องเงิน เป็นต้น หรือใน



บางกรณีของช่างสลักเครื่องเงิน เมื่อประสบภาวะเงินหายาก มีราคาแพง ก็ต้องหันมารับจ้างตามโรงงานและสลักลวดลายบนภาชนะอลูมิเนียมแทนเครื่องเงิน ซึ่งทำให้ผู้เป็นสินค้าที่มีฝีมือถูก ๆ ไป และช่างเป็นจำนวนมากมาจากเชียงใหม่ ลำพูน ลำปาง ได้เข้ามารับจ้างทำงานในโรงงานที่กรุงเทพฯ และมีจำนวนไม่น้อยที่ทางโรงงานจะส่งให้ชาวบ้านทำตามบ้านและมาตามเก็บเอาที่หลัง เพราะฉะนั้นสิ่งที่เหลืออยู่ของงานหัตถกรรมด้านนี้ จึงเป็นงานฝีมือที่จะทำซ้ำจากวงเวียนตามแต่ลวดลายที่ทางโรงงานต้องการเท่านั้น

ผลของการผลิตเพื่อการค้า ด้วยขบวนการที่มุ่งผลิตเป็นจำนวนมาก ๆ ก่อให้เกิดปัญหาการขาดแคลนวัสดุพื้นบ้านต่าง ๆ ที่เป็นปัจจัยสำคัญที่สุดของงานหัตถกรรมพื้นบ้านไม่ว่าจะเป็น ไม้ หวาย กก ไม้ ฟิน ดิน ฯลฯ นอกจากนี้ การส่งเสริมให้ชาวบ้านหันมาทำงานด้านนี้เพื่อเพิ่มรายได้ แม้จะมีจุดมุ่งหมายที่ดี แต่บางครั้งทำให้เกิดงานที่ขาดคุณภาพจึงเท่ากับเป็นการทำลายทรัพยากรที่มีผลเสียหายมากกว่ารายได้อัน

น้อยนิดที่ชาวบ้านจะได้ นอกจากนั้นยังส่งเสริมค่านิยมของชาวชนบทที่มีแนวโน้มว่าจะนิยมชื่นชมแต่ผลิตภัณฑ์จากตัวเมืองและต่างประเทศ เพราะเมื่อสิ่งที่ชนบทผลิตได้เองกลับเป็นสิ่งที่มุ่งขายเอาเงินเพื่อมาซื้อของใช้ที่มีแหล่งผลิตวัสดุดิบจากต่างประเทศ เช่น เส้นด้าย โทเร โยสังเคราะห์ พลาสติกต่าง ๆ ของที่เคยมีเอกลักษณ์ในชุมชนจึงกลายเป็นสิ่งของเครื่องใช้สำหรับคนเมือง และสินค้าราคาแพงในเมืองกลับตีตลาดในชนบท ซึ่งถ้าหากใช้วิจารณ์ถ้อยจริง ๆ แล้วน่าจะศึกษาวิธีนี้เป็นการเพิ่มรายได้ให้แก่ชาวบ้านได้จริงหรือไม่

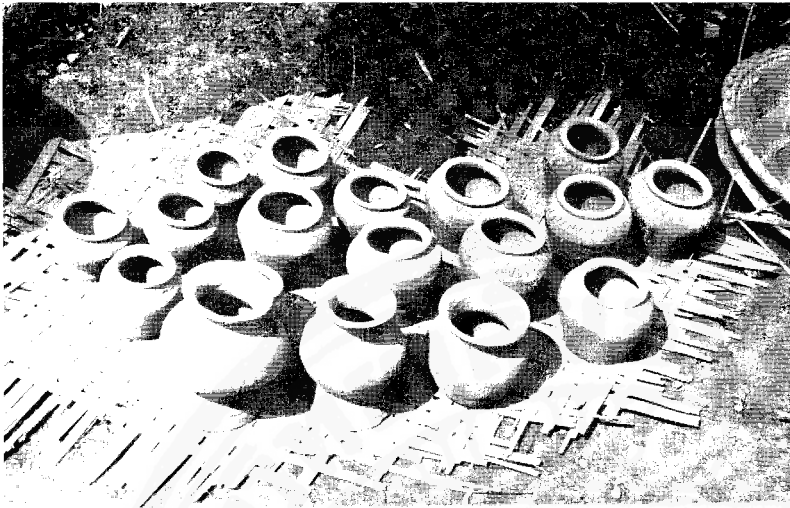
ปัญหาด้านเอกลักษณ์และคุณค่าทางด้านศิลปะของท้องถิ่นที่ถูกทำลายไปพร้อมกับการส่งเสริมให้มีการเร่งผลิตสินค้าเพื่อป้อนตลาดเป็นสิ่งที่เห็นได้ชัดว่า ในอดีต เมื่อเห็นหัตถกรรมพื้นบ้านเราสามารถบอกได้ว่า สิ่งของนั้น ๆ เป็นของภาคใด เช่นของภาคกลาง และบอกได้ด้วยว่าภาคกลางแถบไหน จังหวัดใดหรืออำเภอใด แต่ในปัจจุบัน ทุกภาคจะผลิตรูปแบบของสิ่งของออกมาคล้ายคลึงกัน เพราะพ่อค้าคนกลางหรือผู้ส่งเสริมการผลิตนำรูปแบบจากส่วนกลางไปเปลี่ยน

รูปแบบดั้งเดิมของชาวบ้าน โดยไม่คำนึงถึงความแตกต่างของท้องถิ่นที่เป็นเสน่ห์ส่วนสำคัญของหัตถกรรมพื้นบ้านนั่นเอง ทั้งยังมีปัญหาในด้านคุณภาพและมาตรฐานดังที่ได้กล่าวมาแต่ต้นแล้วว่าเนื่องจากว่าเดิมชาวบ้านผลิตเพื่อใช้เอง เมื่อต้องผลิตเพื่อขายจึงต้องใช้วิธีการควบคุมการผลิตที่ละเอียดเพื่อให้ผลิตภัณฑ์ของไทยมีมาตรฐานเท่าเทียมหรือดีกว่าของประเทศเพื่อนบ้านได้นอกจากนี้ควรปรับทั้งรูปแบบและเทคนิคเพื่อให้เหมาะสมกับตลาดด้วย

ปัญหาข้อสุดท้ายจากสภาพปัญหาของการเปลี่ยนแปลงทางเศรษฐกิจ สังคม และวัฒนธรรมอย่างรวดเร็วในสังคมไทยในปัจจุบันมีผลต่อสภาพของงานศิลปหัตถกรรมท้องถิ่นและสภาพของช่างฝีมือของไทยที่ตกอยู่ใต้กระแสการเปลี่ยนแปลงที่มุ่งไปสู่เป้าหมายหรือผลประโยชน์ทางการค้าของกลุ่มคนส่วนน้อย โดยที่ผลลัพท์ปัญหาต่าง ๆ ให้กับช่างและชาวบ้านที่ตกอยู่ในภาวะจำยอม ทำให้เกิดการเปลี่ยนแปลงทั้งในด้านรูปแบบ วิธีการผลิต และการดำเนินชีวิตของชาวบ้านที่แตกต่างไปจากที่เคยเป็นมาในอดีต ซึ่งพอจะสรุปปัญหาได้ดังนี้

เดิมช่างฝีมือพื้นบ้านหรือการทำหัตถกรรมพื้นบ้าน เป็นการทำงานในระดับครอบครัวและคนคนเดียวมักเป็นผู้ทำขบวนการในการผลิตทั้งหมด ตั้งแต่หาวัตถุดิบจนสำเร็จเป็นชิ้นก็เปลี่ยนมาเป็นการทำงานในรูปของระบบการค้า มีพ่อค้าคนกลางและสร้างโรงงานผลิต ทำเต็มเวลาเป็นอาชีพหลัก ซึ่งเคยทำงาน หัตถกรรมในหมู่บ้านจะทำกันในวันว่าง และทำการเกษตรกรรมเป็นอาชีพหลัก

การทำงานหัตถกรรมในรูปอุตสาหกรรมคือการผลิตครั้งละจำนวนมาก ๆ ทำให้ต่างคนต่างทำเพื่อแลกกับค่าแรง ชนิดของงานหัตถกรรมมักขึ้นอยู่กับแหล่งทรัพยากรที่ใกล้ตัว เช่น ไม้ หวาย ไม้ หรือหมู่บ้านที่



ทำเครื่องปั้นดินเผาที่มีอยู่ใกล้แหล่งที่มีดิน  
หมู่บ้านต่าง ๆ ก็มีความสัมพันธ์กันอาจจะ  
โดยการแต่งงานหรือโดยการค้า เช่นมีการ  
แลกเปลี่ยนเครื่องจักสาน กับหม้อหรือพืช  
ผลทางการเกษตร การแข่งขันจะมีน้อย  
และทำให้ลักษณะของผลิตผลที่ผลิตขึ้นมา  
นั้นมีความประณีต สวยงาม และทั้งประ-  
โยชนใช้สอยตามความต้องการของชาวบ้านที่  
เป็นผู้ใช้เอง

ข้อสังเกตประการหนึ่งของศิลปหัตถ-  
กรรมพื้นบ้านแต่เดิมนั้นก็คือ สิ่งของที่ผลิตขึ้น  
มานั้น ไม่ว่าจะเน้นความงามทางศิลปะเพียง  
ไร แต่ก็จะอยู่ในขอบเขตที่ไม่อาจกลบคุณ-  
ลักษณะในด้านประโยชน์ใช้สอยได้ ตัวอย่าง  
เช่น การแกะสลักลวดลายลงบนด้ามปืน  
หรือการตกแต่งปืน จะให้งดงามเพียงไร แต่  
หน้าที่ของปืนก็คือใช้ยิง เป็นต้น

แต่ในปัจจุบันผลการพัฒนาารูปแบบ  
ของศิลปหัตถกรรมพื้นบ้านเพื่อมุ่งตลาด  
และผลกำไร ทำให้งานที่ผลิตออกมาอาจจะมี  
คุณลักษณะของความงดงามความสวย  
เพียงด้านเดียว แต่ปิดประตูด้านประโยชน์  
ใช้สอยต่อผู้ผลิตโดยสิ้นเชิง ชาวบ้าน  
เองกลับนิยมผลิตผลจากเมือง เช่นพลาสติก  
หรือเครื่องหนังที่ออกแบบตามแฟชั่นแทน

แต่เมื่อตลาดมีความต้องการเพิ่มมากขึ้น  
หัตถกรรมพื้นบ้านต่าง ๆ ก็ลดคุณภาพใน  
ด้านฝีมือลงเพื่อปริมาณ เนื่องจากการผลิต  
ได้มากย่อมหมายถึงได้กำไรแรงมาก ทำให้  
ผลิตผลที่ออกมาจะมีลักษณะต่าง ๆ ช่าง  
ฝีมือดีก็ไม่อยากทำ เนื่องจากไม่คุ้มค่าแรง  
มีผลทำให้ช่างฝีมือในด้านต่าง ๆ ลดน้อยลง  
โดยเฉพาะช่างที่ผลิตของดีที่ต้องใช้ความ  
ละเอียด ประณีต เป็นพิเศษ เช่น ช่างแกะ  
สลัก ช่างเครื่องเงิน เครื่องถม ฯลฯ

ปัญหาอีกประการหนึ่งที่มีส่วนทำ  
ให้คนไทยไม่นิยมการเป็นศิลปินหรือช่างฝึ  
มือก็คือค่านิยมที่ไม่ยกย่องสถานภาพของ  
ศิลปินและช่าง จะเห็นได้ว่าในอดีต ช่าง 10  
หมู่ หรือช่างที่มีความสามารถสูง เมื่อถูก  
เกณฑ์ไปสร้างวัดวาอาราม ปราสาทราชวัง  
หรือเครื่องประดับต่าง ๆ ของชนชั้นสูงมัก  
จะต้องมีผู้อุปการะเพราะไม่สามารถดำรงชีพ  
ได้ด้วยฝีมือแต่ประการเดียว นอกจากนี้ช่าง  
ไทยยังไม่นิยมการแสดงตนว่าเป็นผู้ทำหรือ  
ปั้นหล่อของสิ่งนั้นสิ่งนี้ เพราะเกรงว่าจะ  
เป็นการเอาหน้า และผิดประเพณีที่เคยสืบ  
ทอดกันมา ม.ร.ว.คึกฤทธิ์ ปราโมช แสดง  
ความเห็นถึงเรื่องช่างเอาไว้ว่า การค้นหาวา  
ไรใครเป็นช่างอะไร และมีผลงานอย่างไรบ้าง  
นั้นเป็นที่ทราบกันทั่วไปแล้วว่าเป็นการกระ

ทำที่ยากอย่างยิ่งเพราะช่างไทยมีลักษณะที่  
แตกต่างจากช่างประเทศอื่น ในข้อสำคัญที่  
ว่าช่างไทยไม่ยอมลงนามในผลงานของตน  
เพื่อให้คนรุ่นหลังได้ทราบต่อไป (ดูคำนำ  
ในโชติ ภัลยาณมิตร, ผลงาน 6 ศตวรรษ  
ของช่างไทย จัดพิมพ์โดยกรมราชการอนุ-  
รัถยาศิลปสถาปัตยกรรม สมาคมสถาปนิก  
สยาม ในพระบรมราชูปถัมภ์ 2520) ที่  
เป็นเช่นนี้เห็นจะเป็นเพราะช่างไทยนั้นพอที่  
จะแบ่งออกได้เป็นสามประเภท คือช่าง  
หลวงหรือช่างของทางราชการประเภทหนึ่ง  
ช่างศาสนาอันได้แก่ช่างที่อยู่ในภิกษุภาวะอีก  
ประเภทหนึ่ง และช่างชลยศักดิ์ คือช่างที่ใช้  
วิชาชีพของตนเป็นอิสระอีกประเภทหนึ่ง  
ช่างทั้งสามประเภทนี้ได้สร้างศิลปกรรมและ  
ศิลปวัตถุต่าง ๆ ให้เพียงพอกับความประสงค์  
ของสังคมในยุคสมัยแห่งตนมาโดยตลอด  
เหตุที่ช่างไทยไม่เอาชื่อของตนไปติดไว้กับ  
ศิลปวัตถุที่ตนได้สร้างขึ้นอาจเป็นไปได้ดัง  
ต่อไปนี้

ช่างหลวงนั้นเป็นช่างที่สังกัดอยู่  
ตามกรมกองราชการต่าง ๆ อันที่จริงช่าง  
หลวงมิได้มีอยู่แต่ในกรมช่างสิบหมู่เท่านั้น  
แต่มีอยู่ในทุกกรมกอง ทั้งที่ขึ้นอยู่กับมหาด-  
ไทยและกลาโหม เพราะกรมกองต่าง ๆ นั้น  
มีเจ้าหน้าที่ที่จะต้องก่อสร้างสถานที่ต่าง ๆ ที่  
ต้องอาศัยฝีมือช่างทุกชนิด ตั้งแต่สถานที่อัน  
ใช้ชั่วคราว เช่น พระเมรุ หรือพลับพลา  
ตลอดไปจนถึงสิ่งที่ใช้เป็นการถาวร เช่น  
พระอารามหลวง ประสาทราชวัง ไปจนถึง  
สิ่งก่อสร้างของทางราชการ เช่น กระ-  
ทรวงกลาโหมที่ยังอยู่จนถึงทุกวันนี้ ก็เป็น  
สิ่งก่อสร้างแห่งสุดท้ายที่ใช้ช่างหลวง และ  
ใช้แรงไพร่หลวงสังกัดกลาโหมเป็นผู้สร้าง  
การทำงานของช่างหลวงจึงถือว่าเป็นการทำ  
ราชการตามปกติ ช่างหลวงทั่วไปก็เห็นว่าตน  
เองเป็นข้าราชการประเภทหนึ่ง เมื่อมี  
โอกาสหรือได้รับคำสั่งให้ทำงานสิ่งใดก็  
พยายามทำให้ดีให้งานจนสุดความสามารถ เพื่อ

หวังความดีในราชการ มีทางที่จะได้เลื่อนยศ  
 ขึ้นเป็นขุนหมื่นและเป็นพระเป็นพระยาใน  
 ที่สุด ศิลปวัตถุที่ได้สร้างสรรค์ขึ้นมาในนี้  
 เป็นของทางราชการ มิใช่ของคน จึงไม่เห็น  
 ประโยชน์ที่จะเอาชื่อเสียงของคนไปผูกพัน  
 ไว้กับศิลปวัตถุแต่ละอย่าง สมมุติว่านายมี  
 ช่างสังกัศกรมส่วนพระราชวัง ได้รับคำสั่ง  
 ให้ออกแบบและคอยคุมการก่อสร้างพระ-  
 เจดีย์ชั้นองค์หนึ่ง ในพระอารามหลวงแห่ง  
 หนึ่ง นายมีจะไม่สลักชื่อของตนไว้ที่ฐาน  
 พระเจดีย์องค์นั้น เพราะพระเจดีย์นั้นเป็น  
 ของหลวง ไปสลักชื่อของตนไว้จะมีเจ้าขุน  
 มุลนายเห็นว่าเป็นคนอาจเอื้อมก็ได้อ แต่อย่าง  
 ไรก็ตาม นายมีก็มีได้เห็นว่ามีชื่อของตนนั้น  
 มีความสำคัญ เพราะในขณะที่เริ่มออกแบบ  
 พระเจดีย์องค์นั้นนายมีก็มีความหวังว่าถ้าทำ  
 ให้เต็มฝีมือให้งานหาที่ติมิได้แล้ว คนก็อาจ  
 เลิกใช้ชื่อมีซึ่งเป็นชื่อธรรมดาสามัญเสียก็  
 เพราะอาจได้รับบรรดาศักดิ์เป็นหมื่น มีราช-  
 ทินนามว่า เจดีย์วิจิตร นามใหม่ซึ่งคงมีหวัง  
 ว่าจะใช้ต่อไปคือ หมื่นเจดีย์วิจิตร ซึ่งนายมี  
 เห็นสำคัญกว่ามาก หากนายมีรับราชการได้ดี  
 ต่อไปด้วยฝีมือช่าง นายมีก็อาจได้เป็นพระ-  
 ยาศาสนาปณทิวหารในชั้นสุดท้าย ถึงตอน  
 นั้นก็จะมีคนรู้เองว่าพระอารามหลวงไหน  
 และพระปราสาทองค์ไหนที่พระยาศาสนาปณฯ  
 เป็นผู้สร้าง และอาจหาหลักฐานมาบันทึกไว้  
 ในหนังสือเล่มนี้ได้ แต่ผลงานของนายมีเมื่อ  
 ครั้งเป็นนายมีนั้นก็คงจะสูญไป ไม่มีใครรู้จัก

ช่างในพระศาสนาซึ่งเป็นพระภิกษุ  
 นั้น จะยังปรากฏให้รู้อยู่ที่เฉพาะนามของ  
 ท่านที่มีชื่อเสียงจริง ๆ เพราะพระในวัดที่  
 ท่านอยู่หรือได้สร้างศิลปกรรมไว้คงจะจัดจด  
 จำกันต่อ ๆ มา แต่ก็คงจะมีอีกเป็นจำนวน  
 มากที่ชื่อเสียงสาปสูญไปเพราะท่านถือว่า  
 ท่านสร้างศิลปะชิ้นนี้เป็นพุทธบูชา และหวัง  
 พระนิพพานเป็นผลสุดท้ายประการหนึ่ง  
 และอีกประการหนึ่งการลงชื่อไว้นั้นเป็นการ  
 ยึดอดตาและส่งเสริมอดตา ซึ่งผิดวิสัย



สมณะในพระพุทธศาสนา

ส่วนช่างเคลยศักดิ์นั้น ลักษณะบอก  
 อยู่แล้วว่าเป็นคนที่ไม่ปรารถนาจะรับ  
 ราชการ แต่ต้องการที่จะทำมาหากินของตนเป็น  
 อิสระ เมื่อเป็นเช่นนี้จึงต้องปิดบังชื่อเสียง  
 ของตนไว้เป็นความลับ ยิ่งฝีมือดีเท่าไรก็ยิ่ง  
 ปิดเป็นความลับมากยิ่งขึ้นไปเท่านั้น หาก  
 มีคนรู้ทั่วไปว่าช่างเคลยศักดิ์คนไหนมีฝีมือ  
 ดี มีศิลปะสูง ช่างคนนั้นก็จะถูกเกณฑ์เข้า  
 ไปรับราชการในที่สุด ไม่มีทางหลีกเลี่ยงได้  
 ศิลปะไทยจึงมีสภาพเหมือนปิดทอง  
 หลังพระเสมอมา คนไทยจะรู้จักผลงานของ  
 ศิลปะ โดยรู้เรื่องประวัติหรือบุคคลที่เป็น  
 ผู้สร้าง หรือศิลปินน้อยมาก

สำหรับในสังคมไทย มีการสืบทอด  
 วิชาความรู้ทางช่างในครอบครัวหรือตระกูล  
 แต่มักจะเป็นในรูปของความสมัครใจของ

บุตรหลานว่าต้องการจะเรียนรู้หรือยึด  
 อาชีพตามบรรพบุรุษหรือไม่ มิได้มีประเพณี  
 บังคับเข้มงวดเหมือนสังคมบางสังคม อิสระ  
 ในการเลือกอาชีพมีกว้างกว่าในสังคมบาง  
 สังคม ดังนี้จึงทำให้ตระกูลช่างฝีมือบางตระกูล  
 ต้องเลิกและสูญหายไปในที่สุดเพราะขาดผู้  
 สืบต่อ ทั้งการจะถ่ายทอดให้บุคคลอื่นที่มีไช้  
 คนในครอบครัวก็มักไม่ถ่ายทอดเคล็ดลับ  
 หรือสูตรต่าง ๆ ให้หมด นี้อาจเป็นสาเหตุ  
 หนึ่งที่ทำให้วิชาช่างไม่พัฒนาเท่าที่ควรหรือมี  
 แต่แนวโน้มนำว่าจะเสื่อมโทรมลงตามช่างหรือ  
 ศิลปินที่ตายไป

จะเห็นได้ว่าค่านิยมในทางอาชีพที่  
 เป็นที่ยอมรับและยกย่องว่ามีเกียรติก็คือ  
 อาชีพรับราชการหรือเป็นทหาร ขุนนาง ค่า-  
 นิยมนี้สืบทอดอยู่ในความรู้ลึกของคนไทย  
 มาตั้งแต่สมัยอยุธยา และแม้ในสมัยรัช-

กาลที่ ๑ ที่ประเทศไทยเริ่มเข้าสู่การศึกษาแผนใหม่แบบตะวันตกประชาชนที่ส่งบุตรหลานเรียนหนังสือในโรงเรียนต่าง ๆ ก็มุ่งหวังจะได้ประกอบอาชีพเป็นเสมียนหรือข้าราชการ โรงเรียนวิชาชีพที่เปิดขึ้นปรากฏว่าประชาชนไม่นิยมส่งบุตรหลานเข้าเรียน เนื่องจากอาชีพอื่น ๆ นอกจากข้าราชการเป็นอาชีพที่ไม่เกี่ยวข้องและถือว่าไม่มีหลักประกันค่านิยมนี้ยังสืบทอดและมีอิทธิพลต่อความนึกคิดของคนไทยในปัจจุบัน

นอกจากค่านิยมของการดูถูกหรือไม่ยกย่องอาชีพศิลปิน ช่างฝีมือต่าง ๆ แล้วระบบการถ่ายทอดวิชาต่าง ๆ และความรู้ทางศิลปของคนไทยก็น่าจะมีส่วนในการขัดขวางพัฒนาการและความเจริญก้าวหน้าของศิลปะการดำเนิน เพราะลักษณะการถ่ายทอดเรียนรู้วิชาการด้านนี้เป็นเรื่องที่ยื่นอยู่กับความพอใจและความสัมพันธ์ส่วนบุคคลระหว่างผู้ถ่ายทอดหรือครูศิลปะกับผู้เรียนมากกว่าใช้ระบบการเรียนรู้อย่างเป็นแบบแผนและมีขบวนการที่ก้าวหน้าโดยนำเทคโนโลยีสมัยใหม่มาประยุกต์ เช่นสาขาวิชาการอื่น ๆ ดังนั้นเมื่อระบบการเรียนรู้อย่างไม่เปิดกว้างและไม่ทันสมัย ทั้งในหลายกรณียังติดอยู่ในกรอบของความเชื่อตามประเพณีและไสยศาสตร์อยู่ ย่อมเป็นอุปสรรคต่อการสร้างสรรค์ช่างรุ่นใหม่ ๆ ที่มีประสิทธิภาพ วิทยาการบางอย่างด้านศิลปะ จึงอาจเสื่อมสูญไปพร้อมกับครูหรือศิลปินได้สภาพเช่นนี้ยังปรากฏอยู่เสมอในสถาบันระดับชาติทุกสถาบันที่มีการสอนวิชาศิลปะการช่างต่าง ๆ

## ข้อเสนอแนะ

จากผลการศึกษาสภาพของศิลปะหัตถกรรม อาจใช้แนวทางต่อไปนี้พิจารณาประกอบการศึกษาปัญหาของหัตถกรรมพื้นบ้านต่อไปได้ คือ 1) ขั้นศึกษา และ 2) ขั้นตอนดำเนินการ ดังมีรายละเอียดต่อไปนี้

## ขั้นศึกษา

วัฒนธรรมพื้นบ้านก็เช่นเดียวกับวัฒนธรรมส่วนกลางโดยทั่วไปที่จะต้องเจริญงอกงามได้และเสื่อมความนิยมลงได้ไม่หยุดอยู่กับที่ทั้งนี้เป็นไปโดยเหตุผลที่ว่าตอบสนองความต้องการของมนุษย์ ดังนั้น จึงจำเป็นต้องทำความเข้าใจกับสาระสำคัญของวัฒนธรรมพื้นบ้านเพื่อ (1) อนุรักษ์สิ่งที่ดั้งเดิมไว้ และ (2) สร้างสรรค์ให้เกิดความเจริญก้าวหน้ายิ่งขึ้นไป

ก่อนที่จะตัดสินใจได้ว่าจะอนุรักษ์หรือสร้างสรรค์อะไรและอย่างไร ควรจะพิจารณาวัฒนธรรมในลักษณะที่แบ่งออกได้เป็น 2 ด้าน คือ (1) รูปแบบ (Form) และ (2) เนื้อหา (Content)

(1) การอนุรักษ์ การอนุรักษ์ให้วัฒนธรรมพื้นบ้านยังคงมีรูปแบบและเนื้อหาตรงตามอุดมคติแต่ดั้งเดิมทุกอย่างนั้นเป็นไปได้ยาก เพราะวิถีชีวิตของมนุษย์ในปัจจุบันเปลี่ยนแปลงไปแล้ว ยกตัวอย่างเช่น แต่เดิมชาวบ้านทอผ้าขึ้นเพื่อใช้เองในครัวเรือนเป็นสิ่งสำคัญ หากมีเหลือจากการใช้มุ่งหม่อมเองจึงจะนำไปแลกเปลี่ยนเอาสิ่งของชนิดอื่น ๆ ที่จำเป็น แต่เมื่อสภาพเศรษฐกิจสังคมเปลี่ยนแปลงไป มีผ้าจากโรงงานอุตสาหกรรมเข้ามาแทนที่ซึ่งราคาถูกกว่าและสมัยนิยมกว่าตลอดถึงวัสดุที่จะนำมาทอผ้าหายากขึ้นหรือราคาสูงขึ้น ผ้าที่ทอด้วยมือจึงมีราคาสูงขึ้น ชาวบ้านจึงไม่สามารถที่จะทอขึ้นใช้เอง หากทอเพื่อขาย เพราะได้ราคาสูงกว่า เพราะฉะนั้นการอนุรักษ์ให้ชาวบ้านทอผ้าขึ้นใช้เองในครัวเรือนจึงยากที่จะเป็นไปได้ นอกจากจะต้องยอมรับความจริงว่าชาวบ้านจะทอขึ้นเพื่อเป็นสินค้าที่มีราคาเพื่อนำรายได้ไปซื้อผ้าชนิดอื่นซึ่งมีราคาถูกกว่ามาเป็นเครื่องนุ่งตามสมัยนิยม ประเด็นของการอนุรักษ์นี้ควรระวัง

ความสนใจไปที่ตัวบุคคลผู้เป็นช่างศิลปหัตถกรรม และผลผลิตแบบฉบับที่ทำสืบทอดกันมาแต่ดั้งเดิม ทั้งนี้เพื่อเป็นหลักในการถ่ายทอดและสืบทอดต่อไป

ในบรรดาช่างไทยทั้งหลายนั้น ชื่อว่ากลุ่ม “ช่าง 10 หมู่” ซึ่งสืบทอดวิชามาแต่โบราณจำเป็นเร่งด่วนที่จะต้องฟื้นฟูและสนับสนุนให้รักษาฝีมือเหล่านี้ไว้ เพราะเป็นกลุ่มช่างฝีมือไทยที่มีวิชาชั้นสูงซึ่งจะเป็นผู้ถ่ายทอดฝีมือนั้นต่อไปยังขบวนการของช่างท้องถิ่น ซึ่งอยู่ตามพื้นบ้านทั่วไปได้

การอนุรักษ์บุคคลเหล่านี้จะต้องควบคู่กันไปกับการบันทึกผลงานที่เป็นรูปแบบและเนื้อหาดังเดิมเอาไว้เป็นแบบฉบับสำคัญให้การศึกษาพื้นฐานให้แก่ช่างรุ่นใหม่ซึ่งจะต้องสร้างสรรค์ต่อไปในอนาคตให้สอดคล้องกับวิถีชีวิตของมนุษย์รุ่นต่อ ๆ ไป

(2) การสร้างสรรค์ การสร้างสรรค์เพื่อให้วัฒนธรรมด้านต่าง ๆ พัฒนาไปในวิถีทางที่สอดคล้องกับสภาพความเป็นจริงนั้น เป็นสิ่งจำเป็น การเปลี่ยนแปลงเพื่อให้เกิดการสร้างสรรค์นี้อาจทำได้ในเรื่องรูปแบบเพียงอย่างเดียว หรือเนื้อหาเพียงอย่างเดียว หรือทั้งสองอย่าง แต่ต้องมีพื้นฐานมาจากของเดิม ทั้งนี้เพื่อให้เกิดทิศทางที่ถูกต้อง เพราะการเปลี่ยนแปลงทางด้านวัฒนธรรมใด ๆ ก็ตาม ถ้าหากขาดทิศทางที่ถูกต้องเสียแล้ว จะก่อให้เกิดผลเสียมากกว่าผลดี ทำให้เกิดความขัดแย้ง และอาจจะไม่สามารถปรับตัวให้เข้ากับสังคมส่วนใหญ่

สิ่งที่เห็นได้อย่างชัดเจนของการสร้างสรรค์ก็คือวิธีการทำเครื่องปั้นดินเผาซึ่งเป็นสิ่งที่อยู่กับพื้นบ้านพื้นเมืองมาแต่ศึกด้าบรรพ์ ปัจจุบันนี้การพัฒนาทั้งรูปแบบและเนื้อหาของเครื่องปั้นดินเผาก้าวหน้าไปไกลมากดังจะเห็นได้จากแหล่งผลิตต่าง ๆ ทั้งที่ภาคอีสานและภาคเหนือที่พัฒนารูปแบบและเนื้อหาของงานความต้องการของวิถีชีวิตปัจจุบัน



การทำหมอนจิต บ้านบ่อพันขัน ร้อยเอ็ด

ได้อย่างกว้างขวาง

## 2. ขั้นตอนการ

ปัญหาสำคัญของชั้นนี้อยู่ตรงที่หน่วยงานต่าง ๆ ของราชการรวบรวมอำนาจเพราะความเข้าใจประเด็นทางวัฒนธรรมผิดพลาด และมีลักษณะแย่งอำนาจเพราะเหตุที่ไม่มีเป้าหมายที่ชัดเจนจนทำให้ขาดการประสานงานที่ดีพอ

การดำเนินการเพื่อให้เกิดการอนุรักษ์และสร้างสรรค์วัฒนธรรมพื้นบ้านทั้งทางด้านศิลปหัตถกรรมและศิลปการแสดงควรจะดำเนินแนวทางดังนี้

(1) **กระจายอำนาจ** ดังกล่าวมาแล้วว่าวัฒนธรรมนั้นเป็นของกลุ่มชนต่าง ๆ ที่ขึ้นอยู่กับเวลาและสถานที่ เพราะฉะนั้นนอกเหนือจากคำว่าวัฒนธรรมไทยเพียงลอย ๆ แล้ว ยังจะต้องกำหนดลงไปด้วยว่าวัฒนธรรมของคนไทยกลุ่มไหน เมื่อเวลาใด และสถานที่ใด เพราะแต่ละกลุ่ม แต่ละเวลา แต่ละสถานที่ มีลักษณะวัฒนธรรมที่แตกต่างกันออกไปในรายละเอียด ถ้าหากกระจ

ายความรับผิดชอบออกไปแล้ว การอนุรักษ์ที่ดี การสร้างสรรค์ที่ดี จะมีลักษณะชัดเจน มีความพอกพูนใจ มีความห่วงแหน ซึ่งจะทำให้เกิดประโยชน์ส่วนรวมอย่างแท้จริง

จะสังเกตเห็นได้อย่างชัดเจนว่าอย่างกว้างที่สุดนั้นลักษณะวัฒนธรรมพื้นบ้านของไทยแตกต่างกันออกไปถึง 4 ภาค คือ ภาคเหนือ ภาคอีสาน ภาคกลาง และภาคใต้

ในแต่ละภาค ก็ยังมีรายละเอียดปลีกย่อยที่แตกต่างกันออกไปอีก เช่น

ภาคเหนือ - กลุ่มลุ่มแม่น้ำปิง กลุ่มลุ่มแม่น้ำโขง

ภาคอีสาน - กลุ่มโคราช กลุ่มอีสานเหนือ กลุ่มอีสานใต้

ภาคกลาง - กลุ่มภาคกลางตอนบน กลุ่มตะวันตกลุ่มแม่น้ำเจ้าพระยา กลุ่มตะวันออก ลุ่มแม่น้ำเจ้าพระยา กลุ่มชายทะเล

ภาคใต้ - กลุ่มชายทะเลตะวันออก กลุ่มชายทะเลตะวันตก กลุ่ม 4 จังหวัด

แม้จะแบ่งเป็นแต่ละกลุ่มของภาคต่าง ๆ อย่างคร่าว ๆ แล้ว ในแต่ละกลุ่มก็ย่อมจะขอรายละเอียดไปได้อีกมากมาย เพราะฉะนั้นการรวบรวมอำนาจบริหารงานจากส่วนกลางจึงมีใช้สิ่งที่ถูกต้อง

(2) **จัดตั้งองค์กรด้านวัฒนธรรม** เมื่อเราสามารถศึกษาให้เห็นได้อย่างชัดเจนแล้วว่าลักษณะวัฒนธรรมแต่ละภาคก็ยังคงแตกต่างกันออกไปตามแต่ละท้องถิ่น ดังนั้น จึงควรที่จะต้องพิจารณาสนับสนุนให้องค์กรของแต่ละท้องถิ่นได้มีส่วนร่วมในการบริหาร เพื่ออนุรักษ์และพัฒนาสร้างสรรค์วัฒนธรรมของท้องถิ่นนั้น ๆ

ขั้นแรกที่สุดนั้น เราจะเห็นได้อย่างชัดเจนว่าระบบการศึกษาได้กระจายไปสู่ท้องถิ่นได้กว้างขวางพอสมควรดังจะเห็นสถาบันการศึกษาระดับสูง เช่น วิทยาลัยครู และโรงเรียนอาชีวฯ ฯลฯ ตลอดจนมหาวิทยาลัยแต่ละภาค

สถาบันการศึกษาเหล่านี้ล้วนมีบุคลากรพร้อมพอสมควรที่จะศึกษาสภาพวัฒนธรรมและอนุรักษ์วัตถุและบุคคลากรทางด้านวัฒนธรรมท้องถิ่น ในขณะเดียวกันองค์กรทางการ เช่น สภาตำบล ย่อมมีความรับผิดชอบกว้างขวางระดับหนึ่งพอที่จะประสานงานกับสถาบันการศึกษาดังกล่าว เพื่อเสริมสร้างให้เกิดการอนุรักษ์และพัฒนาในหนทางที่ถูกต้องได้

ทั้งสถาบันการศึกษาและองค์กรบริหารส่วนท้องถิ่นย่อมจะช่วยผลักดันให้เกิดการอนุรักษ์และสร้างสรรค์พัฒนาวัฒนธรรมพื้นบ้านไปในวิถีทางที่ต้งาม ทั้งนี้โดยมีหน่วยงานกลางเป็นเพียงผู้สนับสนุนทางด้านวิชาการ

ดังกล่าวแล้วว่า วัฒนธรรมเป็นสิ่งที่ผูกพันอยู่กับวิถีชีวิตมนุษย์แต่ละท้องถิ่น ดังนั้น ถ้าหากวัฒนธรรมที่ได้รับการอนุรักษ์และสร้างสรรค์โดยประชาชนในท้องถิ่นนั้น ๆ เอง จึงเป็นสิ่งที่จะได้รับการปกป้องรักษา

อันจะก่อให้เกิดความเจริญงอกงามและสอดคล้องไปกับการพัฒนาท้องถิ่นในทุก ๆ ด้าน เมื่อแต่ละท้องถิ่นมีการอนุรักษ์ มีการสร้างสรรค์พัฒนาด้วยตนเอง ก็จะก่อให้เกิดแรงกระตุ้นในการแลกเปลี่ยนความรู้ความก้าวหน้าซึ่งกันและกัน อันจะเป็นผลดีต่อการทำความเข้าใจในระบบวัฒนธรรมซึ่งกันและกัน

ปัญหาของการอนุรักษ์ก็คือ การสร้างสรรค์พัฒนารูปแบบและเนื้อหาที่ดี ตลอดจนปัญหาของการตลาดที่ดี ย่อมจะต้องได้รับ

การดูแลกันคว่ำและเปิดเผยโดยบุคคลในท้องถิ่นนั้น ๆ เอง ซึ่งจะถูกต้องและตรงจุดประสงค์มากกว่าที่จะให้ข้าราชการจากส่วนกลางเป็นผู้นำที่ชนะที่คับแคบไปเผยแพร่

เมื่อสามารถกระจายให้ท้องถิ่นดังกล่าวมีส่วนร่วมรับผิดชอบต่อความเจริญก้าวหน้าของวัฒนธรรมของตนเองแล้ว เราก็จะทราบได้เป็นอย่างดีว่าแท้จริงจำนวนบุคลากรทางด้านวัฒนธรรมที่สมควรได้รับการสนับสนุนอุ้มชูสำหรับเป็นแบบฉบับของท้องถิ่นนั้น ๆ มีจำนวนเท่าไร และการเสริม

สร้างวัฒนธรรมต่าง ๆ จะต้องดำเนินให้สอดคล้องกับความต้องการเช่นไร

เมื่อประชาชนในท้องถิ่นรู้ความต้องการของตัวเองแล้ว โอกาสที่จะก่อให้เกิดพิพริภคณ์ท้องถิ่นเพื่อเป็นแนวทางสร้างสรรค์วัฒนธรรมให้ก้าวหน้าต่อไปก็ย่อมมีมากขึ้น ความผูกพันที่ประชาชนแต่ละท้องถิ่นจะมีกับถิ่นกำเนิดก็จะมีมากขึ้น การดูแลกันทางวัฒนธรรมก็จะลดลง ความเป็นอันหนึ่งอันเดียวกันก็ย่อมจะเกิดผลดีต่อการพัฒนาประเทศ.

### บรรณานุกรม

โชติ กัลยาณมิตร, ผลงาน 6 ศตวรรษของช่างไทย กำนำโดย ม.ร.ว.คึกฤทธิ์ ปราโมช, (กรุงเทพฯ : กรรมาธิการอนุรักษ์ศิลปะสถาปัตยกรรมสมาคมสถาปนิกสยามในพระบรมราชูปถัมภ์), 2520.

งานวิจัยศิลปะพื้นบ้านลานนา, (คณะศึกษาศาสตร์, มหาวิทยาลัยเชียงใหม่, 2521.

ปราณี วงศ์เทศ, การพัฒนากำลังของบุคลากรทางวัฒนธรรม และผลการสำรวจศิลปะหัตถกรรมและการแสดงพื้นบ้านในประเทศไทย, 2524 (อัดสำเนา)

ปราณี วงษ์เทศ, พื้นบ้านพื้นเมือง. (สำนักพิมพ์เจ้าพระยา), 2525.

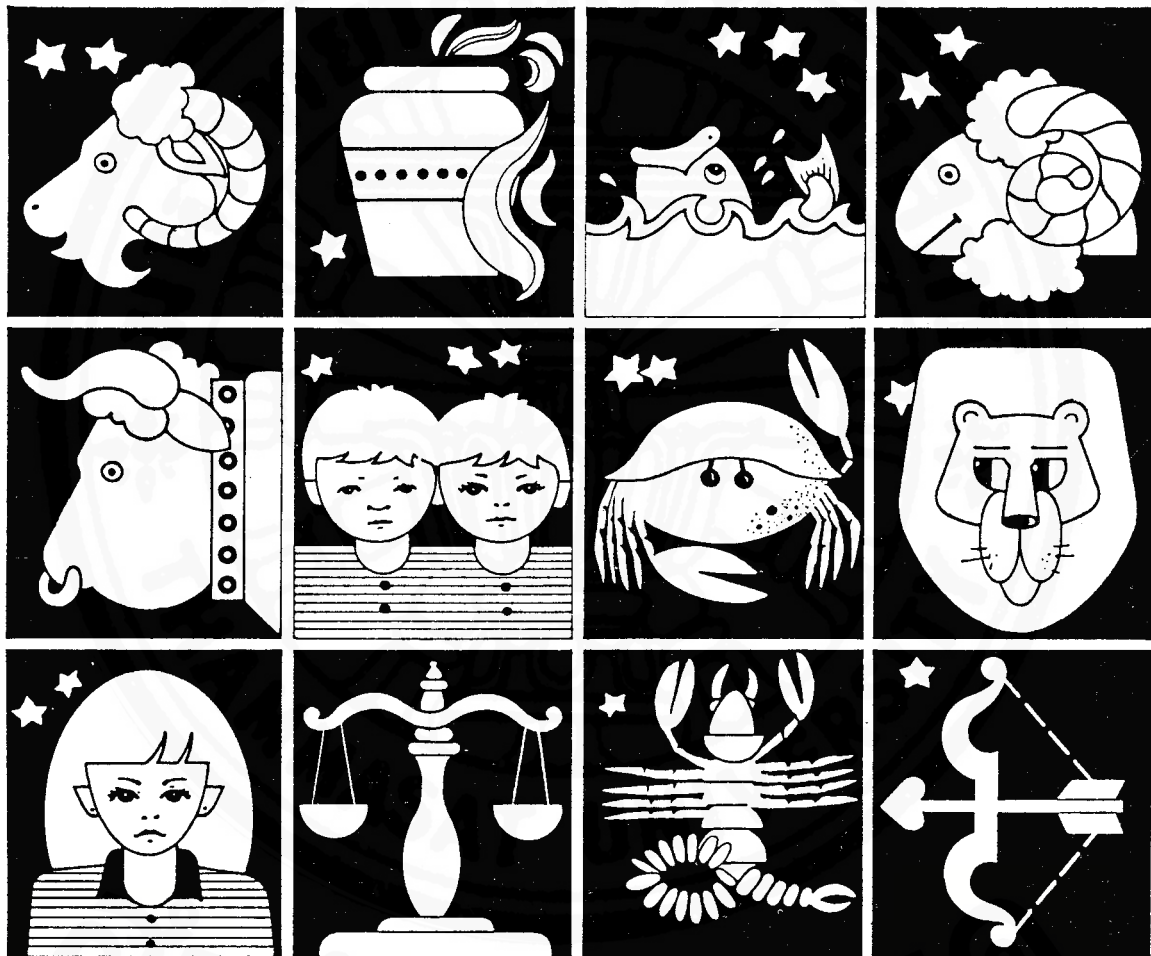
Dorson M., Richard, ed., *Folklore and Folklife : An Introduction*, Chicago, (The University of Chicago Press), 1972.

*International Encyclopedia of the Social Sciences.* David L. Sills (ed.), London, 1972.

ข้อมูลส่วนใหญ่ในบทความนี้ได้จากประสบการณ์การออกสำรวจภาคสนามทางมานุษยวิทยา และเอกสารต่าง ๆ จากการร่วมสัมมนาวัฒนธรรมพื้นบ้านตามภูมิภาคต่าง ๆ ระหว่างปี พ.ศ. 2522-2526.

# ผลตอบแทนที่คุ้มค่า ตามเวลาที่ผ่านไป

ฝากเงินไว้กับ ธนาคารกรุงไทย จำกัด



ถ้าท่านจะฝากเงิน หรือใช้บริการธุรกิจด้านการเงิน ควรใช้บริการของ "ธนาคารกรุงไทย" เพราะเรามีสาขาไว้บริการท่าน ทุกจังหวัด และอำเภอสำคัญๆ ทั่วประเทศ



ธนาคารกรุงไทย จำกัด

ธนาคารพาณิชย์ของรัฐบาล  
ร่วมมือสร้างสรรคความมั่นคง  
โทร. 2512111