

บทสัมภาษณ์

ศจ. เสน่ห์ จามริก



STUDGARTT 2526

มหาวิทยาลัย
ธรรมศาสตร์
กับการอุดมศึกษา
ในสังคมไทย

ถาม ที่เราใช้วารสารธรรมศาสตร์ฉบับนี้ เป็นเรื่องธรรมศาสตร์กับอุดมศึกษาในสังคมไทยเริ่มคุยเรื่องวิวัฒนาการก่อนว่ามหาวิทยาลัยธรรมศาสตร์และแนวคิดเกี่ยวกับการอุดมศึกษาว่ามันแปรสภาพมาอย่างไร ผมเคยอ่านงานเขียนของนักเขียนชาว Irish คนหนึ่งเขาบอกว่ามหาวิทยาลัยในยุโรปเริ่มจากหมู่บ้านแล้วมันแปรสภาพมาเป็นเมือง แล้วในที่สุดก็แปรสภาพมาเป็นจักรวรรดิ อาจารย์มีความเห็นอย่างไรกับแนวความคิดนี้

อ.เสนาห์ ผมเข้าใจที่พูดถึงนั้นเป็นเรื่องของมหาวิทยาลัยในยุโรปตะวันตก ผมคิดว่าการศึกษาในชั้นอุดมของตะวันตกมีทำนอง Tradition ของกลุ่มอาชีพต่าง ๆ พวกสมาคมอาชีพพวกนี้ แต่ยังไม่ได้เข้ามาเป็นในรูปของสถาบันการศึกษา จนกระทั่งผมคิดว่าเมื่อ 700 ปี เริ่มมีมหาวิทยาลัยปารีส (Paris Bologna) พวกนี้ ก็เป็นการติกรอบของความหมายของการศึกษาชั้นมหาวิทยาลัยเป็น 4 ณะหลัก ๆ คือแพทยศาสตร์ วิทยาศาสตร์ เทววิทยา และอักษรศาสตร์ หมายความว่าพัฒนาการของอุดมศึกษาคาดำเนินไปอยู่กับสถาบันที่ว่านี้ ซึ่งผมคิดว่ามันตามกันมากับการตื่นตัวทาง

ปัญญาความคิดผสมผสานไปด้วยกันกับพวกกลุ่มสมาคมอาชีพต่าง ๆ เพราะฉะนั้นลักษณะของระบบอุดมศึกษาของมหาวิทยาลัยยุโรปจึงคล่องกันไปกับพวก technical college ซึ่งผมคิดว่าศักดิ์ศรีสถานภาพไม่แตกต่างกัน เพราะฉะนั้นที่ว่าโดมาจากหมู่บ้าน จะมองในแง่นั้นก็ถูก แต่ผมคิดว่ามันยังมีได้มีการยอมรับในสมัยก่อนว่าเป็นการศึกษาในชั้นอุดม มันเป็นเพียงการฝึกอาชีพกัน อาชีพพวกนี้ผมคิดว่ามีความสำคัญไม่น้อยในแง่ของการประดิษฐ์คิดค้นจะเห็นว่า การประดิษฐ์คิดค้นในทางวิทยาศาสตร์ เทคโนโลยีมีจะมาจากกลุ่มคนที่อยู่นอกมหาวิทยาลัยซึ่งเราจะสังเกตเห็นได้ รวมความแล้วผมคิดว่ามหาวิทยาลัยในยุโรปตะวันตก เกิดขึ้นมาในท่ามกลางของสภาพบรรยากาศสังคมที่เกิดความตื่นตัวในเชิงของการประดิษฐ์คิดค้นในทางปัญญาความคิด แต่ว่าส่วนภายนอกของมหาวิทยาลัยอาจจะหนักไปในทางวิทยาศาสตร์ เทคโนโลยีมากกว่าในทางความคิดหรือเชิงอักษรศาสตร์หรือว่าเทววิทยาอะไรพวกนี้ ลักษณะเช่นนี้ซึ่งผมในการพูดเมื่อเดือนที่แล้ว*ก็ได้ชี้ให้

*ปาฐกถาเรื่อง “แนวคิดและการปฏิบัติในการบริหารการศึกษาของมหาวิทยาลัยไทย” ในการประชุมทางวิชาการ เรื่องการบริหารการศึกษาของมหาวิทยาลัยไทย เมื่อวันที่ 20 กุมภาพันธ์ 2527 ห้องประชุม ชั้น 5 ดิเกอเนกประสงค์-บก.

ถาม เห็นว่าต่างจากกรณีของในอเมริกาเข้าใจที่ว่าอาจารย์ชัชวพัฒน์ตั้งคำถามนี้ ผมคิดว่าทางด้านของเขาสร้างฐานขึ้นมาจากสังคมแล้วค่อย ๆ ขยายตัวไปตามสังคมนั้น

อ.เสนาห์ แต่สิ่งที่เราเรียกว่ามหาวิทยาลัยนี้ มันมาจากกระแสของการตื่นตัวทางความคิด (มันมากับ Renaissance ตั้งแต่คริสต์ศตวรรษที่ 12 มาแล้วกับช่วงคริสต์ศตวรรษ 16-17 รวมเป็น Renaissance 2 ครั้ง) ผมคิดว่าเป็นผลให้มหาวิทยาลัยให้มีทิศทางปัญหาทางความคิดขึ้น เสริมจากพื้นฐานการฝึกอบรมทางอาชีพของบรรดาสมาคมอาชีพ คิดว่าสองสิ่งนี้มาเสริมซึ่งกันและกัน

ถาม ถ้ามองอย่างนี้ก็หมายความว่ามหาวิทยาลัยในแง่หนึ่ง เป็นผลของการตื่นตัวทางปัญญาความคิดซึ่งสังคมแปรเปลี่ยนไป แต่ในสังคมไทยเช่นกรณีของมหาวิทยาลัยธรรมศาสตร์ เวลาเราพูดถึงเราก็นึกถึงแต่ท่านผู้ประศาสน์การ อาจารย์คิดว่ามหาวิทยาลัยธรรมศาสตร์มีผลหรือว่ามีสถานภาพเหมือนกันกับมหาวิทยาลัยในที่อื่นๆไหม?

อ.เสนาห์ คำถามยังไม่เข้าใจ ?

ถาม หมายความว่า การเกิดของธรรมศาสตร์เป็นผลของการตื่นตัวของปัญญาความคิดในสังคมเหมือนอย่างที่เกิดขึ้นในยุโรปใช่หรือไม่
อ.เสนาห์ คือผมมองดูธรรมศาสตร์อย่างนี้ ธรรมศาสตร์เป็นรูปที่พัฒนามาจากความคิดในเรื่องอุดมศึกษาดัง

*สัมภาษณ์เมื่อวันที่ 11 เม.ย. 2527 ที่สถาบันไทยคดีศึกษา ผู้สัมภาษณ์ ประกอบด้วย อ.ชัชวพัฒน์ สถาอนันท์ อ.ธาวิต สุขพานิช และอ.สุภากรณ์ จรัสพัฒน์



เดิมซึ่งเรารู้ว่าจุฬาคงเกิดจากโรงเรียนข้าราชการพลเรือน ผมคิดว่าการศึกษาในช่วงก่อน 2475 เป็นช่วงซึ่งมุ่งจะเสริมต่อบันไดการศึกษาจากที่เริ่มมีการปฏิรูปสมัย รัชกาลที่ 5 เป็นหลักของการศึกษาสมัยใหม่ แล้วก็ค่อยขยับสูงขึ้นจนกระทั่งระดับอุดมศึกษาซึ่งจุดมุ่งหมายที่พัฒนาขึ้นมาจากโรงเรียนมหาดเล็กข้าราชการพลเรือน ก็จะเห็นได้ชัดว่ามุ่งที่จะผลิตคนเข้ารับราชการในกรอบของการเมืองในสมัยนั้น

มาหลัง 2475 ธรรมศาสตร์นั้นไปอีกรูปหนึ่ง ผมคิดว่าความคิดพื้นฐานคล้าย ๆ กัน คือว่าผลิตคนในแง่หนึ่งเพื่อเข้ารับราชการ แต่ว่าเป็นราชการในเชิงที่จะกระจายอำนาจออกไปสู่ประชาชนมากขึ้น เพราะฉะนั้นในแง่นี้ผมเข้าใจว่าธรรมศาสตร์ก็มุ่งผลิตคนทั้งเพื่อเข้ารับราชการด้วย แล้วก็ผลิตคนที่จะเข้าไป

ถาม

เป็นพื้นฐานที่จะรองรับระบบการเมืองสมัยใหม่ด้วย คิดว่านี่เป็นเป้าหมาย

ในประเด็นนี้ในตอนที่ยุทธศาสตร์เกิดขึ้นมาจากโรงเรียนกฎหมายคือถ้าพูดไปแล้วรากของธรรมศาสตร์ก็จบจากไม่ต่างกัน ตรงที่จุฬามาจากโรงเรียนข้าราชการพลเรือน ในขณะที่ธรรมศาสตร์มาจากโรงเรียนกฎหมายแต่อาจารย์บอกว่าธรรมศาสตร์มันมาจากความรู้สึกอีกแบบหนึ่งซึ่งถ้าอย่างนั้นในจุฬาในช่วงนั้นเขาได้พยายามจะเปลี่ยนหรือเปล่า เพราะว่ารบอบสังคมมันก็เปลี่ยน

อ.เดนี

ถ้าพูดว่าคนสมัยรุ่น 2475 พยายามจะเปลี่ยนหรือเปล่า? ก็จะเห็นว่ามีความพยายาม ตั้งแต่ ร.ศ. 103 นักประวัติศาสตร์รู้ดี แต่ว่าก็แน่นอนเราเห็นกระแสของอนุรักษ์นิยม มาสกัดกั้นมิให้เกิดการเปลี่ยนแปลง และผมเชื่อว่าการศึกษาก็เช่นเดียวกัน ผมนึกถึง

สมัยที่เจ้าพระยาธรรมศักดิ์มนตรีเป็นเสนาบดีกระทรวงธรรมการ ได้มีความพยายามที่จะเปลี่ยนหลาย ๆ อย่างในที่ประชุมเสนาบดี แต่ก็มักจะถูกการสกัดกั้นจากอีกกระแสหนึ่งอยู่เสมอ เพราะฉะนั้นผมก็พูดอย่างเดา ๆ ในเรื่องของอุดมศึกษาก็คงจะมีความพยายามที่จะเปลี่ยนอะไรเหมือนกัน แต่ก็คงจะถูกตีกรอบในทำนองเดียวกับการสกัดกั้นการเปลี่ยนแปลงในทางการเมืองและการศึกษาในระดับพื้นฐาน พูดสักนิดว่าอย่างเจ้าพระยาธรรมศักดิ์เป็นเสนาบดีในกระแสดีกแบบหนึ่ง ที่เห็นการศึกษาลงไปในระดับชาวบ้าน พูดถึงการสร้างอักษร สร้างเทวดา แต่ว่ามันก็ไปกระทบกับปัญหาอำนาจการเก็บภาษีของเสนาบดีคลังเข้า ในลักษณะนี้มันก็เหมือนกับราชการสมัยนี้ จะปรับปรุงปฏิรูประบอะไรก็ดูกระทบอำนาจกระทรวงนั้นกระทรวงนี้ลงท้ายก็เปลี่ยนไม่ได้ ลักษณะจะเป็นอยู่อย่างนี้ ครั้นมาหลัง 2475 ก็แน่นอนกระแสการสกัดกั้นก็ตกไป ผมคิดว่ามันตกไปในช่วงที่ตอนนั้นคณะราษฎรกำลังมาแรง ถ้าตั้งธรรมศาสตร์ซ้ำอีกสักนิด ในช่วง 2477 นี้ผมคิดว่าคือช่วงจังหวะนั้นมันเป็นจังหวะซึ่งอาจารย์ปรีดีก็เริ่มค่อนข้างปลอดภัยทางการเมืองพอสมควรแล้ว แล้วก็หลังกบฏวรวงศ์ 2476 มันชี้ให้เห็นแล้วว่ากระแสของการสกัดกั้นการเปลี่ยนแปลงต่าง ๆ มาถึงจุดที่เรียกว่ากบฏวรวงศ์

เป็นจุดสูงสุดแล้ว เพราะฉะนั้น
ตอนนี้คณะราษฎรจะทำอะไรก่อน
ข้างจะทำได้สะดวกขึ้นตามสม
ควร ผมว่าในกรอบของการเมือง
เช่นนี้เองที่ธรรมศาสตร์ตั้งขึ้นมา
คราวนี้ที่ว่าธรรมศาสตร์มาจาก
โรงเรียนกฎหมายนั้น คิดว่า
โรงเรียนกฎหมายเป็นฐานทางการศึกษา
ของอาจารย์ปรีดี ถ้าพูดถึงTradition
ของฝรั่งเศส นัก-
กฎหมายล้วนมีบทบาทมากในเรื่อง
ของกระบวนการปฏิวัติการเปลี่ยนแปลง
ต่าง ๆ ผมคิดว่าอันนี้มันอาจ
จะมีหลาย ๆ ลักษณะที่นำเอา
Tradition การเปลี่ยนแปลงของ
ฝรั่งเศสมาเหมือนกัน ความสำคัญ
ของนักกฎหมาย ความสำคัญของ
โรงเรียนกฎหมาย

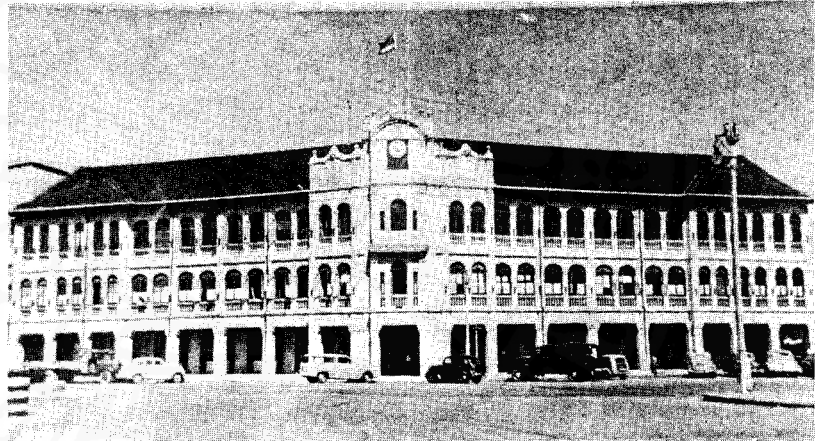
ถาม จากข้อสังเกตของอาจารย์ ทาง
ด้านตะวันตกหมายถึงทางด้าน
สร้างฐานขึ้นมาจากหมู่บ้านแล้ว
ค่อยขยายตัวใหญ่ขึ้นเรื่อย ๆ
ในขณะที่ของเรามันเป็นการกำ
หนดจากส่วนกลางพยายามที่จะ
สร้างสังคม ความแตกต่างอันนี้
มันทำให้ลักษณะของมหาวิทยาลัย
มีความแตกต่างกันหรือเปล่า

อ.เสน่ห์ แตกต่าง เพราะว่ามันก็เหมือนประ-
ชาธิปไตยเหมือนกับระบบการ
เมือง คือมาในรูปของผู้นำเพียงแต่
ว่าผู้นำหลัง 2475 เป็นผู้นำที่มา
จากพื้นฐานในทางสังคมที่แตกต่าง
กัน แต่ก็มียุคร่วมกันคือมันมีลักษณะ
ของการสร้าง elite มากกว่า
แต่การสร้าง elite ในรูปของ
ธรรมศาสตร์นี่เป็นการสร้างลักษณะ
กระจายไปในกลุ่มคนส่วนใหญ่

มาก พุดง่าย ๆ คือพยายามที่จะทำ
ให้มหาวิทยาลัยเปิดมากขึ้น พุดไป
แล้วธรรมศาสตร์ตั้งขึ้นมาในรูป
ของมหาวิทยาลัยเปิด

ถาม ผมเข้าใจว่า ปัญหาหนึ่งคือที่
อาจารย์ชาติถามก็คือว่ามันเชื่อมกับ
ประเด็นที่อาจารย์เคยพูดไว้ว่า
มหาวิทยาลัยบางครั้งถูกมองว่า
เป็นหอคอยงาช้าง คราวนี้กำเนิด
ของมันก็กำเนิดมาเป็นแหล่งของ
ชนชั้นนำ ไม่ใช่กำเนิดมาจากพื้น
ฐานอย่างในที่เขา ความเป็นหอ

เป็นสภาพความเป็นจริงในแง่ที่
ว่ามหาวิทยาลัยไทยมาเริ่มหยุดที่
จะปรับเข้าสู่สภาพความเปลี่ยนแปลง
คือในลักษณะของความ
เป็นหอคอยงาช้างไม่ว่าจะเป็นมหา
วิทยาลัยก่อนหรือหลัง 2475 ก็
ตาม ถ้าสังคมยังไม่เปลี่ยนแปลง
อย่างเช่น ในสมัยก่อนซึ่งมีเพียงข้า-
ราชการและประชาชนทั่วไปอย่าง
นั้นผมคิดว่าปัญหาของมหาวิทยา-
ลัยคงไม่มีอะไรมาก แต่ว่ามี
สังคมมีการเปลี่ยนแปลงขึ้นอย่างนี้



โรงเรียนกฎหมาย กระทรวงยุติธรรม
ต้นกำเนิดของมหาวิทยาลัยวิชาธรรมศาสตร์และ
การเมือง

คอยงาช้างประสานกับการผลิต
elite อย่างนี้ ผลที่ออกมามันจะเข้า
ไปถึงประชาชนได้อย่างไร มันจะ
กระจายอย่างที่อาจารย์ว่าได้อย่างไร
อ.เสน่ห์ อันนี้คือปัญหา แต่ที่ผมพูดถึง
ลักษณะหอคอยงาช้างเป็นในเชิง
วิพากษ์วิจารณ์มากกว่า กล่าวคือ

แล้ว มันก็มีคำถามขึ้นมาใหม่ว่า
ลักษณะของมหาวิทยาลัยในรูป
โครงสร้างเช่นที่เป็นอยู่นี้ จะสา-
มารถตอบสนองปัญหาของสังคมที่
กำลังเปลี่ยนแปลงได้แค่ไหน ผม
คิดว่าธรรมศาสตร์เป็นตัวอย่างสะ-
ท้อนให้เห็นถึงลักษณะของการ
ตั้งมหาวิทยาลัยที่สนองตอบกระ-
แสการเปลี่ยนแปลงในช่วงหนึ่ง
ในช่วงที่มีการค้นคว้าทางการเมือง
ตั้งแต่ก่อน 2475 มาหลายสิบปีแล้ว
แต่มาหลังสงครามโลกครั้งที่ 2

กระแสการเปลี่ยนแปลงได้เป็นไปในอีกรูปหนึ่ง ไปในอีกแบบหนึ่ง ซึ่งผมว่ามหาวิทยาลัยที่ตั้งขึ้นมาใหม่รวมทั้งที่ตั้งขึ้นมาใหม่หลังสงครามโลกครั้งที่ 2 ไม่ว่าจะเป็นขอนแก่น สงขลา เชียงใหม่ก็ดี ก็ตั้งมาโดยยึดแบบของประวัติศาสตร์ของจุฬาฯ ที่ตั้งขึ้นมาก่อนสงครามโลกครั้งที่ 2 ในลักษณะของรูปราชการอันนี้เป็นลักษณะที่ทำให้มหาวิทยาลัยเป็น หอคอยงาช้าง ที่ตั้งขึ้นมาแล้วก็มองดูเข้ามาภายในของตัวเองมากกว่าที่จะสัมพันธ์กับสภาพแวดล้อมของการเปลี่ยนแปลงภายนอก เพราะฉะนั้นอิทธิพลของรูปแบบของมหาวิทยาลัยที่ตั้งขึ้นมาก่อนสงครามโลกในรูปของราชการจึงค่อนข้างแรงมาก จนกระทั่งทำให้พวกมหาวิทยาลัยใหม่ที่ตั้งขึ้นมาไม่ได้มีอะไรที่แตกต่างออกไปเลย มันอาศัยรูปแบบโครงสร้างแบบเก่า ผมคิดว่าระบบราชการอันนี้เป็นจุดที่สำคัญมากและอย่าลืมว่ามหาวิทยาลัยธรรมศาสตร์ไม่ช้าไม่นานก็เป็นราชการ เพราะฉะนั้นผมคิดว่ารูปแบบทั้งหมดนี้ทำให้มหาวิทยาลัยไทยต่างจากของต่างประเทศ แต่ว่าไม่ใช่เป็นหอคอยงาช้างที่ประสบความสำเร็จในเชิงของการคิดค้นทางปัญญาความคิด ผมอยากจะขอทำความเข้าใจกับคำว่าหอคอยงาช้างด้วยว่าในมหาวิทยาลัยไทยมันเป็นลักษณะของการสร้างชนชั้นที่ค่อนข้างโคดเคี้ยวจากสภาพความเป็นจริงทางด้านสังคมมากกว่า ไม่ได้มีความหมายของ

หอคอยงาช้างในเชิงของนักคิดหรือเป็นหอคอยของปัญญาความคิดไม่ใช่อย่างนั้น แต่มีลักษณะของการสร้างกลุ่มชน การสร้างชนชั้นที่แยกตัวออกมาจากมวลชน แล้วก็ไม่ได้สัมผัสกับปัญหาของคนส่วนใหญ่

ถาม ผมฟังดูเข้าใจว่า อาจารย์กำลังแยกหอคอยงาช้างกว้าง ๆ ออกเป็น 2 แบบ แบบที่หนึ่งคือแบบที่มีรากฐานอยู่ในสังคมนั่นเอง และแบบที่เราเป็นอยู่คือไม่มีรากฐาน

อ.เสน่ห์ ที่ว่ารากฐานเป็นรากฐานในเชิงที่เขาเรียกว่าเป็นรากฐานของประเพณี เสรียนิยมก็ได้ หมายความว่ารากฐานของการที่จะนิยมในเชิงของการให้ความอิสระเสรีไปในเชิงของความคิด แต่คิดว่าหอคอยงาช้างในมหาวิทยาลัยไทย ผมว่าไม่ได้อยู่ในลักษณะรูปแบบนี้ คนละอย่าง

ถาม กลับไปคิดถึงจุดเริ่มต้นที่จุฬาฯ ใหม่ คิดว่าตอนแรกจุฬาฯ ไม่ได้คิดว่าตัวเองจะเป็นหอคอยงาช้างใช่หรือเปล่า เพราะไม่ชัดเจนเลยว่าการเปลี่ยนจากโรงเรียนข้าราชการพลเรือนมาเป็นจุฬาลงกรณ์มหาวิทยาลัยมีข้อแตกต่างอะไรที่ชี้เฉพาะหรือเปล่าว่าความเป็นมหาวิทยาลัยของจุฬาฯ ทำให้ต่างจากเดิมมีอุดมคติอะไรบางอย่างที่เปลี่ยนแปลงไปจากเดิมหรือเปล่า

อ.เสน่ห์ ผมว่าการตั้งจุฬาฯ ก็เปลี่ยนไปโดยมีคณะเพิ่มขึ้นตามลักษณะของความต้องการงานวิชาชีพที่จำแนกแยกแยะมากขึ้นเท่านั้นเอง

ถาม แต่ก็ยังเป็นการผลิตคนเข้าไปในระบบราชการ

อ.เสน่ห์ ใช่ ส่วนใหญ่เป็นอย่างนั้น คือโดยหลักใหญ่เพราะว่าโดยอาชีพอิสระและคำว่าอาชีพอิสระในสังคมไทยเราคิดว่าไม่มี เพราะถึงแม้แต่อะไรก็ตาม งานวิชาชีพ งานศิลปะตลอดกรรมจะเห็นว่าระบบราชการพยายามดึงเข้ามา เพราะฉะนั้นในแง่ที่สังคมไทยจึงเป็นสังคมที่ไม่เหมือนกับสังคมฝรั่งในแง่ที่ว่าของฝรั่งนั้นมีสิ่งที่เราเรียกว่าพวกกลุ่มหรือสมาคมอิสระหรือที่เราเรียกรวม ๆ ว่า voluntary associations แต่ของเราก็ออย่างถ้าหากว่ามีอะไรที่บุคคลนอกราชการอาจจะประดิษฐ์คิดค้นขึ้นราชการก็จะพยายามดึงเข้ามา อาจจะเข้าไปแทรกตัวแล้วทำให้เป็นรัฐ เป็นราชการไปในลักษณะทำนองนี้ มหาวิทยาลัยของเราจัดโครงสร้างขึ้นมาในรูปแบบนี้ ผมจึงไม่อยากจะใช้คำว่าหอคอยงาช้าง แต่เป็นลักษณะของการสร้างสถาบันที่ผลิตอภิสถิธิ์ชนมากกว่า คำว่าหอคอยงาช้างโดยทั่วไปเราพูดในความหมายของความเป็นปัญญาชนค่อนข้างมาก แต่ในสภาพบรรยากาศของมหาวิทยาลัยไทย ผมยังสงสัย!

ถาม ปัญหานี้เราจะแก้ไขกันอย่างไรกับการแทรกตัวของรัฐ ในเมื่อตัวงบประมาณตัวนโยบายนั้นมาเป็นตัวกำหนดค่อนข้างมาก

อ.เสน่ห์ ก็ถ้าพูดเอาประสบการณ์ของผมเองเป็นเกณฑ์วัด ผมเชื่อว่าเรามีช่องทางที่จะทำอะไรได้อย่างอิสระ

เสรีภาพ ผมคิดว่าอิสระเสรีภาพมีในตัวเราก่อนข้างมาก แต่ว่าผมพูดถึงอิทธิพลของระบบราชการมันแรง จะสังเกตเห็นได้จากพฤติกรรมของบรรดาหัวหน้าภาควิชาขนาดเด็กรุ่นใหม่ ๆ ชึ่งหนุ่มยังสาวจะเห็นได้ว่าเป็นข้าราชการเสียยิ่งกว่าคนบางคนหลายสิบเท่า การตีความกฎระเบียบ รวมทั้งพฤติกรรมในการประชุมคณะคณาจารย์คณบดีทั้งหลายในปัจจุบันเป็นคณบดีเสียยิ่งกว่าในสมัยที่ผมเป็นอาจารย์ใหม่ ๆ คนที่เป็นอาจารย์จะ articulate ความเห็นซึ่งผมได้เคยคบค้าสมาคมอยู่ตลอดเวลาพอเป็นคณบดีจะเห็นได้มันเปลี่ยนแปลงไป แล้วเมื่อเข้าไปในบรรยากาศที่ประชุมคณบดีก็เคยตั้งความหวังว่า คณบดีในยุคนี้จะเป็นยุคที่อุดมสมบูรณ์ไปด้วยการแลกเปลี่ยนทางความคิดกัน แต่เปล่าไม่มีเลยทุกคนต่างรักษากรอบความประพฤติปฏิบัติต่าง ๆ กันอย่างดีเลิศ จนผมต้องชื่นชมในแง่นี้โดยที่ผมเองทนทำแบบนั้นไม่ค่อยได้ แต่ในแง่จะเอาการเอางานกันแล้วพูดตรง ๆ ผมรู้สึกผิดหวังมาก

ถาม

อาจารย์ได้เคยระบุถึงปัญหานี้หลายหนแล้ว คราวนี้คำถามที่ยังไม่ได้วิเคราะห์กันต่อไปก็คือว่า ทำไมถึงเป็นอย่างนั้นเมื่อคนเหล่านี้ก็ได้รับการศึกษาในแบบของฝรั่งเศสมาไม่ใช่น้อยเหมือนกัน แล้วในยามที่เป็นอาจารย์เองก็ articulate อย่างที่อาจารย์ว่า แล้วทำไมการที่ขึ้นมาเป็นคณบดีซึ่งทุกคนก็ทราบ

ว่าเป็นเรื่องชั่วคราว หรือว่าการเป็นผู้ใหญ่ในการบริหารนี่ก็ชั่วคราวทั้งนั้น ไม่มีอะไรยั่งยืน ทำไมมันจึงมีอิทธิพลมากมายขนาดนั้น

อ.เสน่ห์ ผมไม่อยากวิเคราะห์ในเชิงส่วนตัว การศึกษาจากระบบของฝรั่งเศสเราต้องตีว่าเขาศึกษาได้อะไรมาบ้างซึ่งผมพูดไว้หลายครั้งแล้ว ผมคิดว่าเราก็ด้อยอย่างด้านการศึกษาราชอบไปศึกษาแบบดูงาน เราสามารถที่จะเห็นทุกสิ่งที่เขานำมาใช้นำมาปฏิบัติค่อนข้างชัดมาก แต่เมื่อเราไม่เคยลงไปถึงความเป็นเหตุเป็นผลของสิ่งที่เราเห็น ไม่เคยเลยเพราะฉะนั้นในแง่นี้ผมคิดว่าการศึกษาระบบของฝรั่งเศส สิ่งหนึ่งที่เราคงจะไม่ได้เลยก็คือว่าความเป็นเหตุเป็นผลของสิ่งที่เรากำลังปฏิบัติกันอยู่ขณะนี้ คงไม่มีเลยในประการที่หนึ่ง ส่วนประการที่สองที่สังเกตเห็นผมคิดว่าเราไปศึกษาที่เมืองนอก มีปัญหาว่าการศึกษานั้นเป็น means หรือเป็นอย่างไรมี means ไปสู่การสร้างฐานะ ส่วนบุคคลหรือเปล่า ซึ่งอันนี้ก็เหมือนกับที่เข้ามาหาวิทยาลัยทุกวันนี้ ที่เข้ามาค้นหาค่าของมหาวิทยาลัยทั่วไป ผมคิดว่าแนวค่านิยมของไทยทำให้การศึกษาระดับอุดมไม่ใช่การศึกษาที่บรรลุถึงความอุดมทางความคิด ความอุดมในเชิงการแสวงสัจจะหรือการแสวงหาวิชาการ แต่มันเป็นเพียงบันไดที่จะนำไปสู่สถานภาพส่วนตัวนักเรียนนอกผมเชื่อว่า 80-90 เปอร์เซนต์ เห็นความหมายของการศึกษาในต่างประเทศเป็นเพียง

ขั้นบันได เราสังเกตได้ว่าเมื่อเรียนจบมาแล้วก็คิดกันว่าเป็นการจบในเชิงของปัญญาความคิด ผมคิดว่าเป็นอย่างนั้น เป็นปรากฏการณ์ของค่านิยมของสังคมไทย ค่านิยมทางการศึกษา ผมคิดว่าเมืองไทยสูญเสียทรัพยากรทางการศึกษาไปอย่างมหาศาล เราจะเห็นได้ไม่ต้องให้ผมออกชื่อ เราส่งคนไปเรียนวิทยาศาสตร์ชั้นหนึ่ง แต่กลับมาทุกคนมุ่งบรรลุความสำเร็จทางการเป็นนักบริหารหลายต่อหลายคนบ้างก็ไปเอาดีทางการเมือง และทางประชาสัมพันธ์

อ.เสน่ห์ เพราะว่าความสำเร็จทางปัญญาความคิดมันไม่ใช่ที่ยอมรับคืออย่าไปโทษทั้งสภาพแวดล้อมทั้งส่วนตัวนะ คราวนี้หันกลับมาในที่ว่าทำไมถึงเป็นอย่างนี้ ประการแรก นโยบายการส่งคนไปเรียนต่างประเทศนั้นก็เหมือนอย่างที่เราคาดเข้าพระยาธรรมศักดิ์ฯ เคยพูดถึงว่าเราต้องไปเลียนแบบเขามา

อ.เสน่ห์ ประการที่สอง การศึกษาชิงชั้นวันก็จะเพียงพอบันไดสำหรับสร้างฐานะส่วนตัวกันมากกว่า หมายถึงฐานะในทางการบริหารและอำนาจ และดีไม่ดีผมคิดว่าหลาย ๆ คนคงมองการศึกษาระดับมหาวิทยาลัยว่าเป็นอันหนึ่งอันเดียวกับอำนาจด้วยซ้ำ ผมอยากจะทำอย่างนั้น ผมคิดว่าในเชิงของปัญญาความคิดมันจบไปพร้อม ๆ กับที่จบปริญญาลักษณะเป็นอย่างนั้นและค่านิยมสภาพแวดล้อมทางสังคมมันเอื้อให้เป็นอย่างนั้นด้วย

ถาม ถ้าอย่างนั้น จะกลับไปประเด็นที่อาจารย์ว่าอยากจะให้อาจารย์ช่วยให้ที่คณะส่วนตัวที่ว่า function ของมหาวิทยาลัยคืออะไร

อ.เสน่ห์ ทั้งคนสอนคนเรียน เวลาเขาพูดสอน-วิจัย-บริการสังคม อันนี้เป็นสูตรจากต่างประเทศเขาทำอย่างนั้น แต่ว่าเนื้อในที่ผมเคยพูดคราวที่แล้วมันคืออะไร แต่ผมคิดอย่างนี้ขอเล่าย้อนสักนิดก็ได้ ผมเคยพูดไปแล้วเหมือนกันเมื่อสัก 2 ปีที่ทบวงฯ จัดสัมมนาที่เชียงใหม่ เชียง อาจารย์เสนาะ หมอประเวศ* และผมไปพูดที่นั่น อาจารย์เสนาะพูดในเชิงของแนวทางพัฒนาบ้านเมือง แล้วก็ชี้ช่องมหาวิทยาลัยควรจะตามแนวนโยบายของรัฐ ผมพูดในอีกแบบหนึ่งบอกว่ารัฐเคยทำพลาดมาเยอะ ภูเงินเบงกโลกขึ้นมา สร้างวิทยาลัยครูขึ้นมา คนล้นงานก็เยอะแยะแล้ว จนเดี๋ยวนี้วิทยาลัยครูไม่สามารรถที่จะปรับตัวได้ เพราะฉะนั้นเมื่อมองอย่างนี้แล้ว ผมก็เห็นว่าบทบาทของมหาวิทยาลัยอาจจะมองดูแนวทางของรัฐได้เป็นส่วนหนึ่ง แต่ในขณะเดียวกันควรจะเป็น ผมอยากจะใช้คำว่า "เรดาร์" สัมผัสกับสภาพความเป็นไปของสังคมที่แท้จริงเหมือนกัน แนวทางที่รัฐมองรวมทั้งสภาพพัฒนาเศรษฐกิจแห่งชาติ มองจากแง่ของราชการ ซึ่งอย่างเรารู้ว่าเป็นระบบซึ่งมันโคดเคี้ยวไปจากสภาพของคนส่วนใหญ่ ผมคิดว่ามันเกิดช่องว่าง ช่องว่างตรงนี้ที่ผมคิดว่ามหาวิทยาลัยน่าจะเข้าไปอยู่ตรงนั้น ก็หมายถึง

ความว่าน่าจะเป็นตัวประสานด้วยเข้าไประหว่างรัฐกับพื้นฐานที่แท้จริงและสภาพความเป็นจริงของสังคมในแง่นี้ ในฐานะอันนี้ในบทบาททางสังคมผมจึงมองว่านั่นคือสิ่งที่ต้องเป็นตัวกำหนดทิศทางและขอบข่ายของการสอน การวิจัย บริการสังคม และการถ่ายทอดมรดกทางวัฒนธรรม แต่เวลานี้ เรากำลังอยู่ในฐานะที่ไปอยู่ร่วมกับราชการหมดผมคิดว่าปมอันนี้น่าจะต้องทำความเข้าใจ เวลาที่เราพยายามอยู่ตรงนั้น แต่ที่ผมพยายามเสนอมาตลอดเวลาก็คือว่าเราจำเป็นต้องเขยิบลงมา เพราะมันเป็นตัวที่จะสร้างดุลยภาพสมควรระหว่างแนวทางของรัฐ รัฐบาลและของราชการกับสภาพความเป็นจริง แต่ที่มหาวิทยาลัยจะทำอย่างนั้นได้หมายความว่ามหาวิทยาลัยจะต้องเข้าใจสังคม นั่นคือความหมายของการวิจัยการสอน คำถามคือว่า เมื่อไรมหาวิทยาลัยแม้ว่าจะอยู่ในระบบราชการก็ตามที่จะสามารถปรับตัวลงมาได้ หรือว่านอกจากปัญหาติดขัดด้านระบบแล้วเมื่อไรบรรดาอาจารย์เองจะเกิดความสำนึกซึ่งในหลาย ๆ กรณีเป็นทั้งปัญหาค่านิยมและจิตวิทยา ผมเองได้เคยทดลองทำในสิ่งที่ออกไปนอกราชการหลายเรื่องแล้ว ก็เคยประสบความสำเร็จ ผมอยากจะเรียกว่าสำเร็จในมาตรฐานของผม มันพอทำได้ เป็นแต่เพียงว่าเราไปมัวขังตัวเองอยู่ตรงนั้นด้วยเหตุนี้อาจารย์จึงมักสนใจกันมากเรื่องคณบดี เรื่องอธิการ

บดี มองสิ่งเหล่านี้ว่าเป็นสิ่งที่บรรลุเป็นบันไดไปสู่ความสำเร็จและอำนาจ ซึ่งจริงๆแล้วในมหาวิทยาลัยไม่ว่าจะเป็นอะไรก็ตามมันไม่มีความจริงเลย มันไม่ใช่ความสำเร็จไม่ได้เป็นทั้งอำนาจ ทุกคนในระหว่างที่อยู่ในช่วงที่ทำอยู่ในตำแหน่งเหล่านี้จะไม่เห็น แต่เมื่อผ่านไปแล้วจะเห็นว่ามันไม่มีอะไร ตรงนี้ที่ผมคิดว่าอาจจะพุดเป็นนามธรรม แต่ผมคิดว่าอันนี้ทำอย่างไรที่จะสร้างความเข้าใจ ถ้าแต่ผู้บริหารไม่เข้าใจในปัญหา แต่พวกอาจารย์ด้วยกันเข้าใจ ผมยังเคยพูดกับอาจารย์เจิมศักดิ์* ในฐานะประธานสภาอาจารย์ในสมัยที่มีการเคลื่อนไหวเรื่องสถานภาพอาจารย์ เรื่องเงินเดือน ผมถามว่าสภาอาจารย์ทำอะไรได้มากกว่านั้นเยอะเลย อย่างเช่นเห็นภาพปัญหาพวกนี้ที่จะทำอย่างไรที่จะสร้างความเข้าใจ สร้างค่านิยมใหม่ที่มันจะสัมผัสสอดคล้องกับสภาพความเป็นไปทางสังคมอย่างไร

ถาม ที่อาจารย์พูดมานี้ มันอาจจะมียุติโต้แย้งว่า อาจารย์กำลังพูดว่าเราขังตัวเองอยู่กับระบบราชการ คราวนี้ปัญหาก็คือว่าระบบราชการแล้วก็ระบบอำนาจในสังคมนี้ จะยอมให้มหาวิทยาลัย และคนในมหาวิทยาลัยผลึกตัวเองออก หรือ อย่างข้อเสนอของอาจารย์เสนาะนั้นก็ imply ว่า มหาวิทยาลัยควรจะเดินไปตาม program ซึ่งกำหนดไว้ให้ ระบบสังคมไทยอาจจะยอมให้ปัจเจกชน



ปรีดี พนมยงค์ และขุนประเสริฐคุณมาตรา (ประเสริฐ จันทรมบูรณ) ณ เรือนไม้ริมน้ำ (ด้านคณะศิลปศาสตร์) อุทยานที่ก่อสร้างตึกโดม มธก. (ประมาณ พ.ศ. 2477 - 78)

อาจารย์ก็ยังหาเอกลักษณ์ของตัวเองไม่ได้ ผมพูดไปแล้ว ถ้าจะเป็นหอคอยข้างก็จะเป็นหอคอยข้างที่สับสนวุ่นวายมากขึ้นเรื่อย ๆ ไม่มีอะไรที่เป็นเอกลักษณ์ของตัวเอง ผมคิดว่าตรงนี้เป็นปมที่จะทำอย่างไรกัน ผมยังพูดถึงบทบาทของสภาอาจารย์เราก็ยังไม่เคยพูดกันถึงเรื่องนี้มีแต่พูดกันถึงเรื่องผลประโยชน์ พูดกันเรื่องว่าถ้าเราไปเปรียบเทียบกับนายพัน กับอธิบดี หรือผู้อำนวยการ เราเสียเปรียบหรือได้เปรียบ ผมว่าการคิดเช่นนี้ในตัวของมันเองเท่ากับเป็นการฟ้องว่าเราเองก็อยากเป็นขุนนางแต่ในขณะเดียวกันก็อยากเป็นขุนนางที่ได้เปรียบกว่าเพื่อน อันนี้คิดว่ามันเป็นลักษณะของ exploitation อันหนึ่ง เป็นความคิดแบบเอารัดเอาเปรียบสังคม ผมถึงพูดเสมอว่า เราน่ามองบทบาทของเราให้ต้องแท้แล้วจึงเรียกรื่อง แต่ถ้าหากมองบทบาทไม่ต้องแท้แล้วเรียกรื่อง เรียกรื่องไปประชาชนก็หัวเราะเอา เพราะข้อเท็จจริงมันมีอยู่ว่าในปัจจุบันเราพูดถึงเฉลี่ยโดยทั่วไป ผมคิดว่าครูประชาบาลทำงานหนักยิ่งกว่าอาจารย์มหาวิทยาลัยเสียอีก อย่างน้อยที่นั่นเขา

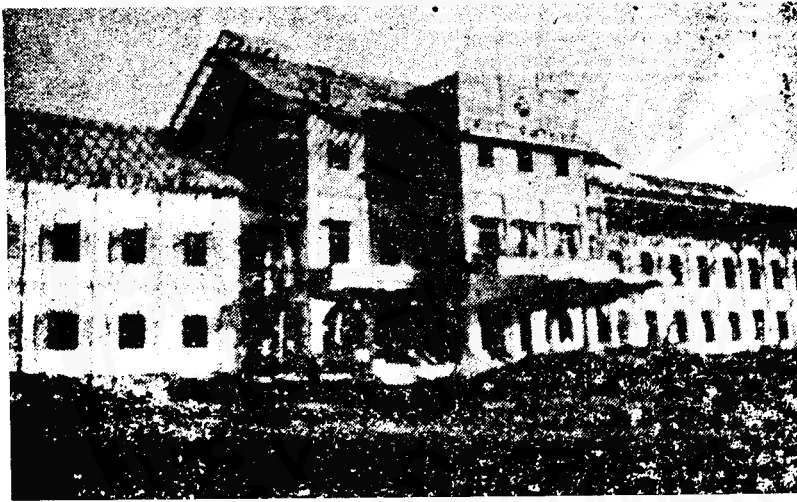
บางคนเท่านั้นที่ออกมาทำงานข้างนอกได้ ทำงานอย่างเป็นอิสระได้ตามสมควร แต่จะยอมให้ระบบมหาวิทยาลัยทั้งอันหลุดออกมาได้จริงหรือ

อ.เฮนรี่ ผมไม่ได้มองปัญหาแบบขาวกับดำ ผมเสนอว่าแม้จะอยู่ในระบบราชการเราก็ยังทำอะไรได้เยอะผมพูด

อย่างนี้เสมอเลย เพราะฉะนั้นการอยู่ในระบบราชการไม่ได้เป็นข้อแก้ตัวเลยที่ว่าทำอะไรไม่ได้ และจริงๆแล้วผมว่ามันมีลักษณะของความรู้อึดขัดแย้งกันเองคืออาจารย์ก็อยากที่จะเป็นขุนนาง แต่ในขณะเดียวกันก็ขัดใจกับการอยู่ในระบบราชการ มันมีลักษณะที่

ว่าวันหนึ่ง เขาทำงานวันละ 8 ชั่วโมง แต่อาจารย์ไม่มีกฎอันนี้ และก็ไม่มีการกำหนดว่าทำอะไร ไม่ต้องทำอะไร ผลงานวิจัยก็ไม่เคยมีการมาสำรวจตรวจสอบว่ามันเป็นประโยชน์อะไรกับสังคมมากน้อยแค่ไหน และยิ่งกว่านั้นผมคิดว่าอาจารย์มหาวิทยาลัยก็ไม่พร้อมที่จะรับข้อวิจารณ์ถึงผล

ขณะก่อสร้างตึกโดม (พ.ศ. 2479)



งานตัวเองด้วย เพราะฉะนั้นถ้าจะพูดไปแล้วในปัจจุบันผมคิดว่ามหาวิทยาลัยกลายเป็นระบบราชการที่ปิดเสียยิ่งกว่าหน่วยราชการอื่นด้วยซ้ำไป หน่วยราชการอื่นนั้นอาจถูกนักการเมืองกรุงรัตนโกสินทร์ มาจี มาไซ มาตรวจ มาสอบ แต่ของเรานี้กลายเป็นระบบปิดไปเสียแล้ว

ถาม อาจารย์คิดว่า ไม่มีทางตรวจสอบได้เลยหรือ อย่างเช่นว่านักศึกษามีโอกาสที่จะตรวจสอบอาจารย์ได้บ้างหรือเปล่า

อ.เสน่ห์ ก็มี อันนี้ก็ขึ้นอยู่กับบางส่วน แต่

ว่าผมก็ไม่ค่อยแน่ใจเหมือนกันว่ามาตรฐานการตรวจสอบว่าอะไรเป็นเครื่องวัด และก็ไม่แน่ใจว่านักศึกษาบางคนอาจจะชอบอาจารย์ให้เกรดดีๆ ก็ไม่แน่เหมือนกันอะไรอย่างนี้เป็นต้น เพราะฉะนั้นผมคิดว่าสภาพของมหาวิทยาลัยเป็นอย่างนี้ ความสับสนก็ลงไปสู่นักศึกษาเหมือนกัน ผมว่ามันเป็นปัญหาลูกโซ่

ถาม เราได้พูดไปในส่วนที่เป็นของอาจารย์แล้ว ลองกลับมาพิจารณาในส่วนของนักศึกษา การเข้ามหาวิทยาลัย บทบาทและหน้าที่ หรือว่าสิ่งที่เขาควรใช้ชีวิตในมหาวิทยาลัยควรจะเป็นอย่างไร

อ.เสน่ห์ ผมว่าเวลาเราพูดถึงปัญหานักศึกษาเวลาเราสัมมนากัน เรามอบนักศึกษาว่าควรจะเป็นอย่างนั้นควรจะเป็นอย่างนี้ ควรจะเข้าชั้นเรียน ไม่ควรเข้าชั้นเรียน ผมคิดว่าเราคงพูดถึงปัญหานักศึกษาไม่ได้ ถ้าไม่พูดถึงระบบทั้งหมดอย่างที่ผมพูดไปแล้ว ผมคิดว่าฐานะ

ของอุดมศึกษาระดับของมหาวิทยาลัยก็ดี ของอาจารย์ก็ดี อยู่ในสภาวะของการถดถอยสืบสาน ผมคิดว่านักศึกษาที่อยู่ในสภาพอันนั้น และถ้าพูดว่านักศึกษาควรจะทำอะไรอย่างไร ผมคิดว่ามันต้องดูถึงปัญหาที่เกี่ยวข้องให้หมด ถึงจะบอกได้ว่านักศึกษาควรจะทำอย่างไรอย่างเช่น ถ้าเราบอกว่ามหาวิทยาลัยเป็นผู้ถ่ายทอดวิชา นักศึกษามารับฟังก็แล้วกัน แล้วก็ถ่ายทอดกันในตารางสอน แต่ถ้าบอกว่ามหาวิทยาลัยเป็นที่กระตุ้นให้นักศึกษาไปคิดค้นก็หมายความว่า มหาวิทยาลัยจะต้องเป็นหอคอยงาช้างในอีกรูปแบบหนึ่ง และจะต้องมีวัตถุประสงค์ที่มีทิศทางมีนโยบายการศึกษารวมทั้งอาจารย์ มันก็ต้องไปอีกอย่างหนึ่ง เราจะไปเน้นนักศึกษาให้กระตือรือร้นให้อ่านอะไร ในขณะที่เดียวกันอาจารย์ก็ไม่อ่านหนังสืออย่างนี้ ผมจำได้เมื่อสมัยอาจารย์วัย ผมเคยเสนอที่ประชุมคณะบดี ผมมีความเห็นว่าควรจะลดจำนวนหน่วยกิตลงไป เพื่อให้เวลากับนักศึกษาย่านหนังสือได้มากขึ้นเพราะว่าสมัยเมื่อ 20 ปีก่อน กลุ่มผมเคยสัมมนากันมาบอกว่ามหาวิทยาลัยไทยขาดตำราแต่มาเดี๋ยวนี้ตำราเยอะแล้ว 15 ปีให้หลัง เมื่อมีตำราแล้ว ก็ควรจะให้นักศึกษาอ่านตำราให้มากขึ้น สิ่งที่ผมได้รับฟังจากที่ประชุมคณะบดี บอกว่าถึงอย่างไรนักศึกษาก็ไม่อ่าน อันนี้เป็นสมมติฐานซึ่งผมคิดว่าไม่ได้ดูสภาพแวดล้อมเลย และเป็นสมมติ

ฐานที่ไม่เคยสร้างเป้าหมายทางการศึกษาเลย หมายความว่าเมื่อนักศึกษาไม่อยากอ่านหนังสือแล้วมหาวิทยาลัยก็ควรจะเป็นไปอย่างนั้นด้วยหรือเปล่า ผมเห็นว่าปัญหาที่อยู่ที่คนที่อยู่ในมหาวิทยาลัยนั่นเองก่อนข้างมีความเป็นนักการศึกษาที่ต่ำมากเพราะว่าไม่เคยดูปัญหาการศึกษา จะบอกว่าอาจารย์มหาวิทยาลัยเป็นผู้เชี่ยวชาญเฉพาะด้านก็ไม่เชิง จะเป็นนักการศึกษาก็ไม่ใช่ เพราะไม่เคยดูสภาพเช่นนี้เลย เสนออะไรเข้าไปก็ว่านักศึกษาอย่างไรก็ได้ คำตอบแบบนี้บอกอะไรหลาย ๆ อย่าง อาจจะถามกันได้ว่าในสมัยผมทำหน้าที่บริหาร ผมก็ลดหน่วยกิตลงไปแล้วว่าที่จะไปถึงขนาดให้คณะต่าง ๆ หรือว่าอาจารย์ให้ความร่วมมือที่ขนาดจะเกณฑ์นักศึกษาให้อ่านหนังสือกันนั้นมันไม่เกิด หน่วยกิตลดลงไปจริง แต่ไม่มีอะไรมาทำให้เกิดเป็นชั้นเป็นอันขึ้นมาจากที่คาดหวังเอาไว้

ถาม ฟังอาจารย์พูดมาแล้ว ผมก็เลยสงสัยถึงสิ่งซึ่งอาจารย์เคยพูดในบริบทอื่น ๆ คือบทบาทของมหาวิทยาลัยในการพัฒนาประเทศ ถ้าสภาพความเป็นจริงนี้เป็นอย่างที่อาจารย์คิด มหาวิทยาลัยมันอาจจะไม่ใช่ asset สำหรับสังคมไทย มันอาจจะจะเป็น liability ก็ได้ แล้วจะออกไปพัฒนาอะไรได้ที่ไหนได้อย่างไร

อ.เสน่ห์ ในขณะที่ผมว่าเป็น liability โดยที่เราเองมีความเป็นนักการศึกษาค่อนข้างน้อย เราจะมี miscon

ception เกี่ยวกับการศึกษาหลาย ๆ อย่าง อย่างเช่นโครงการช่วงเผือก สิ่งที่ได้เริ่มมาในสมัยนั้น อาจารย์รังสรรค์กับผมเคยคุยกันเพราะว่าเป็นความคิดที่มาจาก การสัมมนาเรื่อง การเข้ามหาวิทยาลัยหลายครั้งมาแล้วก่อนหน้านี้ ก็เลยเห็นว่าจะต้องมีการเปลี่ยนแปลงเสียที และเราก็อยากเปลี่ยนแปลงโดยที่มีผลในทางปฏิรูประบบการศึกษาของทั้งประเทศด้วย หมายความว่าเราอยากกระจายประสิทธิภาพในการศึกษาลงไปในส่วนภูมิภาคให้มากขึ้น เพราะฉะนั้นเราจึงอยากกระจายโดยการรับเข้าโดยไม่ใช้วิธีการสอบเข้าที่ศูนย์กลาง เพราะการศึกษาวลานี้ก็เหมือนกับระบบราชการคือระบบรวมศูนย์ เราอยากจะใช้การศึกษาเป็นการกระจายออกไป เราจึงบอกว่าเราอยากจะทำปฏิรูปการรับเข้าโดยอาศัยการวัดผลการศึกษาในห้องที่มากกว่าที่จะสอบเข้า ซึ่งเป็นที่มาของกรรวยโอกาสหลายอย่าง เช่นการกวดวิชาอะไรต่าง ๆ พวกนี้ รวมทั้งการไม่สุจริตในเรื่องของข้อสอบได้สารพัด เพียงเพื่อช่วยให้นักได้สอบ มีโอกาสสอบเข้ามาได้สะดวก อันนี้เราอยากจะทำ แต่ว่าเราทำไปแล้วเราก็รู้ว่าเราอาจจะได้คนที่อยากจนเข้ามา เราจึงพยายามเสนอทบทวนในสมัยนั้นว่า เราก็ไม่อยากจะให้เอาฐานะทางเศรษฐกิจเป็นอุปสรรคต่อระบบการกระจายการศึกษา นี่ จึงของบประมาณ ในสมัยนั้นผมจำได้ว่าเราเริ่มขอประมาณสัก

3-4 ล้าน ถ้ามีกรณีที่มีเด็กยากจนจากผลการคัดเลือกก็ไม่อยากให้เป็นอุปสรรค เราอยากจะมีเงินทุนสักก้อนหนึ่งที่จะช่วยนักศึกษาพวกนี้ แต่เสร็จแล้วก็อย่างที่ว่าความคิดนี้ก็ตกไป ที่เราอยากจะทำที่ธรรมศาสตร์ก่อนก็เพราะว่า เราสัมมนาเรื่องนี้มาประมาณผมคิดว่าไม่ต่ำกว่า 10 ปี ได้มีผลการทำ aptitude test อย่างที่ประสานมิตร เมื่อทดสอบไปแล้วเสร็จ ทบวงก็ไม่ขยับขยายสักที ผมก็เกิดความคิดในสมัยนั้นว่าอยากจะให้ธรรมศาสตร์เป็นตัวนำที่เป็นตัวนำอย่างนี้ด้วย เพราะช่วงนั้นเป็นช่วงที่อาจารย์ป่วยท่านเป็นอธิการบดี ตอนนั้นธรรมศาสตร์ก็เป็นประธานที่ประชุมอธิการบดี เราก็อยากจะทำที่ประชุมอธิการบดีเป็นที่ประชุมซึ่งจะทำให้การดำเนินงานของมหาวิทยาลัยมีความเป็นตัวของตัวเองมากขึ้น เป็นอิสระจากทบวงมากขึ้นถึงแม้จะอยู่ในระบบกำกับอะไรก็ตามที่ว่านี้ เพราะว่าที่ประชุมอธิการบดีเมื่อก่อนคุณสุภาภรณ์หรือคุณชัยวัฒน์ถามว่า ราชการเขาจะยอมให้เราออกมาทำไม ผมว่าที่ประชุมอธิการบดีเป็นสัญลักษณ์ที่ว่าเรายอมรับเป็นส่วนหนึ่ง ถ้าเรารู้จักทำให้ที่ประชุมอธิการบดี ทำให้มหาวิทยาลัยไทยมีความเป็นอิสระ เราก็ยอมทำได้ อันนี้ทำให้เกิดความคิดว่าในฐานะที่มหาวิทยาลัยธรรมศาสตร์เป็นประธานที่ประชุมอธิการบดี การริเริ่มอันนี้อาจจะมี impact ไม่น้อยต่อ

ระบบการรับเข้า เราจึงเริ่มที่ธรรม-
ศาสตร์ก่อนโดยหวังว่าเมื่อทำแล้ว
ซึ่งในตัวมันเองถ้าทำได้ก็จะเป็น
การปฏิรูปทบวงด้วย ผมคิดว่า
การรอบของราชการไม่สู้จะ
rigid อย่างที่เราคิด แต่เผอิญมันไม่
บังเกิดผลในตอนนั้นเพราะอย่างที่รู้
กันว่าธรรมศาสตร์มีปัญหาการ
เมืองอย่างโน่นอย่างนี้สารพัด อัน
นี้ก็ตกไป พอดตอนหลังมารื้อฟื้น
ขึ้นก็กลับทำกันไปอีกรูปแบบ
หนึ่ง คือเป็นรูปแบบบริดจ์มันสมอง
ที่ผมพูดถึงอยู่เสมอ ที่เราเคยคิด
กันมาไม่ใช่เพราะเราเพียงแต่
อยากช่วยเหลือเด็กยากจน แต่เพื่อ
เป็นการกระจายการศึกษา เพราะ
ว่าเดี๋ยวนี้เด็กที่มีสมองดี ๆ วิ่งเข้ามา
เรียนในกรุงเทพฯหมด
ผมเชื่อว่าถ้าหากมหาวิทยาลัยเริ่ม
เป็นตัวอย่างให้เห็นว่า เด็กที่อยู่ใน
จังหวัดใดก็ตามมีโอกาสได้เข้ามา
วิทยาลัยได้ ตัวอย่างของมหาวิท-
ยาลัยนี้จะนำไปสู่การปฏิรูปการ
ศึกษาอยู่ในตัวเอง ตรงนี้แหละ
ครับที่ผมพูดในตอนเริ่มต้น อยาก
จะให้มหาวิทยาลัยทำตัวอยู่
ระหว่างราชการกับชาวบ้าน มันจะ
ปฏิรูปอะไรเออะเอะเลยจากจุดนี้
โดยที่ไม่ต้องไปเรียกร้องอะไร
เลย นิสัยผมชอบทำในระบบเสีย
ก่อน แล้วถ้าเราทำในระบบได้
มันก็จะปฏิรูประบบไปในตัวของมัน
นี่เป็นความคิดของผม ก็
แน่นอนโดยอุดมคติแล้วเราก็ต้อง
การให้ออกไปจากระบบเลยแต่
อย่างที่คุ้นชั้วฉันว่า เขาก็
ไม่ยอมที่จะทำอะไรเปลี่ยนจากชาว

เป็นคำ เปลี่ยนจากคำเป็นชาว ที่นี้
ในระหว่างที่ยังอยู่ในเปลี่ยน
แปลงมหาวิทยาลัยก็จะมองดู
ช่องทางที่จะทำอะไรให้ดีขึ้น ซึ่ง
อย่างเช่นเรื่องระบบการรับเข้านี้
เป็นจุดที่จะทำอะไรกันได้และทั้ง
ยังจะเป็นกฎเกณฑ์สำคัญของการปฏิ-
รูปปรับปรุงอะไรเออะเอะทั้ง
ทบวงและภายในมหาวิทยาลัย
เราลองคิดดูก็แล้วกันถ้าหากมหา
วิทยาลัยกระจายการรับเข้าไปสู่
โรงเรียนภูมิภาค ความสัมพันธ์ร่วม
มือกันระหว่างมหาวิทยาลัยกับ
โรงเรียนก็ต้องมี กับท้องที่เราต้องมี
อยู่อะไรต่าง ๆ นี้ เพราะฉะนั้นใน
ตัวเอมันก็เป็นจุดที่จะผลัด
ดันมหาวิทยาลัยลงไปหาชาวบ้าน
มากขึ้น ผมคิดว่าถ้าเราพยายามทำ
มาตั้งแต่ปี 18-19 จนเดี๋ยวนี้
เกือบสิบปีแล้ว ผมว่าคงเห็นหน้า
เห็นหลังกันตามสมควร เชื่อว่า
อย่างนี้

ถาม

เราทั้งสามคนนี้ก็ทำงาน
เกี่ยวข้องกับโครงการนี้ เข้า ๆ
ออก ๆ กับโครงการอื่นนี้ เราก็ถูก
ผลัดดันลงไปสู่ชนบท และก็มี
disillusionment พอสมควรกับ
ชนบท ผมก็อยากจะขอมองใน
ภาพกว้างสรุปรวมคือ อาจารย์ตั้ง
ข้อสังเกตไว้ว่าปัญหาของมหาวิท-
ยาลัยในส่วนที่ผูกมัดตัวเองอยู่
กับระบบราชการมาก แล้วเราก็ถือ
ว่าการศึกษาเป็นชั้นบันได ถือว่า
เป็นคำที่จะเข้าไปสู่อีกสถาน-
ภาพหนึ่ง ในขณะที่เดียวกันนักศึกษา
เองขณะที่เขาเข้ามาเรียน เขาก็อาจ
จะเห็นการศึกษาของเราว่าเป็นชั้น

บันไดเหมือนกัน เขาก็ไม่ต้องการ
ที่จะไปสัมผัสอะไรกับผู้อื่น แล้ว
เราก็ติดต่อสภาพนั้นที่จะให้เขา
ขึ้นบันไดไปเรื่อย ๆ ถ้าเผื่อว่าเรา
ถ้าเราเป็น liability อย่างที่ว่า
เสมอในขณะที่เดียวกันสังคมเขาก็ดู
จะยอมรับว่า liability นี่คือนี่สิ่งที่
เขาต้องการ เขาก็ต้องการเข้ามาได้
บันไดเหมือนกัน เกิดความพยาย-
ามที่จะเข้ามาได้ ถ้าเกิดเราเปลี่ยน
ตัวเองเป็น asset อย่างที่เราคิด
ว่าอะไรเป็น asset ปฏิกริยาของ
สังคมก็คือ เราอาจจะไม่ชอบ
ปลัด ไม่ชอบนายอำเภอ หรือ
อะไร แต่ถ้าเกิดลูกหลานเราได้เห็น
เขาจะได้เป็นเจ้าของนายคน ถ้าเกิด
เราเปลี่ยนสภาพตัวเองลดตัวเอง
ลงมาจะเกิดอะไรขึ้น?

อ.เสน่ห์

คือผมชอบที่จะเห็นในการ
เปลี่ยนแปลงอะไรอย่างนี้ ไม่ใช่
เปลี่ยนตามอุดมคติที่เราคิดหรือว่า
อุดมคติส่วนบุคคล ผมคิดว่าการ
เปลี่ยนแปลงทางสังคมนั้นผมไม่
ได้มองว่าเป็นการเปลี่ยนตามอัตรา
ที่เรามองเห็น จะสังเกตตัวอย่าง
ที่ผมพูดถึงการรับเข้า ผมคิดว่าผม
อยากให้การเปลี่ยนแปลงมันสัม-
พันธ์ไปกับพื้นฐานความต้องการ
ของสังคม และในขณะที่เดียวกันก็
ให้มันมีผลกระทบต่อการเปลี่ยนแปลง
จะเรียกว่าเปลี่ยนไปตาม
กระแสการเปลี่ยนแปลงทางสังคม
ก็ได้ หรือจะเรียกว่าเปลี่ยนตามน้ำ
ก็ได้พูดภาษาชาวบ้าน ผมอยากจะ
เห็นอย่างนั้นเพราะว่าการเปลี่ยนแปลง
ผมมองเห็นว่าเป็นดาบสอง
คมหลาย ๆ อย่าง การเปลี่ยน

แปลงที่มองในเชิงของอัตราเร่งมันเป็นการเปลี่ยนแปลงที่ยากที่จะควบคุมที่ว่ามันทำให้เกิดการสูญเสียอะไรต่าง ๆ เราไม่ต้องพูดถึงในแง่ นั้น การเปลี่ยนแปลงในลักษณะนี้ผมเห็นว่ามันเป็นการเปลี่ยนแปลงที่ค่อย ๆ มีผลต่อการปรับความคิดของคนให้ไปกับการเปลี่ยนแปลง มันเป็นกระแสกันไปมีลักษณะที่ค่อนข้างไปกันได้ ผมมองอย่างนั้นเพราะฉะนั้นในแง่ที่บอกว่าเปลี่ยนไปตามลักษณะที่ผมยกตัวอย่าง มันอาจจะฟันความรู้ลึกของบางคนพอสมควรที่ว่าโอกาสในการเข้ามาวิทยาลัยหรือธรรมศาสตร์น้อยลง หรือเข้าที่อื่นได้มากขึ้นหรือน้อยลง แต่ความนิยมของคนในส่วนที่กระจายออกไปจะมากขึ้น คือเราไม่ใช่จะได้ทุกอย่าง คงจะต้องได้อย่างเสียอย่าง แต่ว่าสิ่งที่สำคัญกว่านั้นก็คือผมคิดว่าค่านิยมทางการศึกษาจะเปลี่ยนไปอย่างมหาศาลในแง่ นั้น และที่ในแง่นี้ผมคิดว่าเมื่อมหาวิทยาลัยลงไปสัมผัสกับความเป็นจริงแล้ว สิ่งที่จะมีผลกระทบต่อมากและอาจถือว่าสำคัญสูงสุดสำหรับอุดมศึกษาที่เราพูดถึงก็คือเรื่องความหมายของคำว่าวิชาความรู้ คือตรงนี้ที่มหาวิทยาลัยจะสร้างตัวเองให้เป็นหอคอยางข้างในความหมายทางปัญญาความคิด โดยแท้จริง คือจะเป็นโอกาสที่มหาวิทยาลัยจะลงไปสัมผัสกับความรู้อันหนึ่งกับความจริง ผมคิดว่าสองสิ่งนี้เหมือนกันความจริงกับความรู้อย่างเดียวกัน แล้วที่ในแง่

นี้ที่จะทำให้มหาวิทยาลัยต้องชวนช่วยในการคิดค้นวิจัย เพราะว่าถ้าคุณลงไปถึงขนาดนั้นแล้วยังอยู่เฉย ๆ มันก็จะมีแต่ความผิดพลาดให้เห็น เพราะฉะนั้นจึงเป็นส่วนที่ผลักดันให้มหาวิทยาลัยและอาจารย์ดูอย่างที่อาจารย์ทั้งสามคนไป คิดดูง่าย ๆ ว่าเราลงไปตามท้องที่ต่าง ๆ แล้วก็ตามตัวเองว่าเราไม่เข้าใจอะไรตรงไหน ผมคิดว่าในตัวของมันเองมันมีสะท้อนให้เห็นว่าเรายังขาดความรู้เช่นว่านี้เยอะเลย

ถาม ปัญหาสภาพของการลงไปกับโครงการข้างเผือกนี้มันไม่ค่อยดี คือเราลงไปคล้าย ๆ กับการจับผิด เราลงไปในฐานะความยุ่ง

อ.เสน่ห์ เราไม่รู้จริงด้วย สำคัญตรงนี้ ไม่รู้จริง

ถาม ผมมีคำถามต่อเรื่องนี้ ในแง่ของการไหลตามน้ำตามกระแส ผมว่าอย่างน้อยที่สุดเราจะต้องรู้ว่าอะไรมันคือกระแส เราจะรู้ได้อย่างไรว่ามันคือกระแสตามประเด็นนี้ อีกประเด็นหนึ่งคือเรื่องความต้องการของสังคมคือความต้องการประเภทไหน การตีความในปัจจุบันความต้องการสังคมชั้นแรกก็คือความต้องการของตลาด อีกชั้นหนึ่งก็คือตามความต้องการของรัฐ ความต้องการของสังคมอันนี้หรือว่าสัมพันธ์โดยตรงกับ

อ.เสน่ห์ สองอันนี้เกี่ยวข้องกัน ผมคิดว่ามหาวิทยาลัยต้องมีความเป็นผู้นำทางความคิดบนรากฐานของความรู้ ผมไม่ได้คิดแบบลอย ๆ

อย่างเช่นว่าอยากจะทำให้เมืองไทยเป็นประชาธิปไตย ผมคิดว่าอันนี้เป็นผู้นำทางความคิดที่ค่อนข้างแย่มากในความเห็นของผมและทุกวันนี้เราศึกษาให้นักศึกษาค้นคว้าเรื่องประชาธิปไตย ผมว่าลักษณะต้นตอที่เราพยายามสร้างเองอยู่ตลอดเวลา ซึ่งมันห่างมากมีช่องว่างมากกับชาวบ้าน ผมอยากจะมีลักษณะความเป็นผู้นำทางความคิดบนรากฐานของความเป็นจริงของความรู้ ก็คือว่าเราจะดูความต้องการอย่างเช่น ความต้องการของทางราชการดังที่อาจารย์พูด ผมคิดว่าสิ่งเหล่านี้เป็นความต้องการที่เทียม มันเป็นความต้องการที่ไม่ได้สนองต่อสภาพปัญหาอย่างแท้จริง แต่มหาวิทยาลัยน่าจะมองออกไปว่า เวลาที่ทางราชการดำเนินการสร้างกำลังคนผิดพลาด เพราะว่าต้องการอย่างเดียวว่าจะสร้างอุตสาหกรรม จะสร้างเศรษฐกิจภาคบริการ แล้วก็สร้างคนพวกนี้ขึ้นมา อะไรทำนองนี้ที่เข้ามารับใช้บริการคนในกรุงหมด ผมถือว่าความยากจนที่เรามองเห็น ความยากจนนี้ผมไม่ได้มองเห็นในแง่ของโภชนาการหรือว่ารายได้ต่ำเท่านั้น ความยากจนสมอง อาจารย์ออกไปจะเห็นได้ว่ามีไหมในหมู่บ้านไหนคนจบการศึกษาประถมสี่แล้วยังอยู่ที่บ้าน ผมเคยไปแค่อ่างทองเมื่อ 15 ปีที่แล้ว ผมสำรวจไม่ใช่สุ่ม ผมดูในทะเบียนที่บ้านกำนันดูเป็นรายบ้านเลย ไม่มีแม้แต่บ้าน

มธก. มอบครุศาสตราจารย์วิสามมัญญ
แก่ออมพล ป. พิบูลสงคราม (พ.ศ. 2482)
ที่ห้องประชุมตึกโคม

เดี๋ยวที่จะจบเกินกว่าประถมสี่ เพราะอะไร ก็เพราะว่าในระบบ การศึกษาของเรา ถือว่าถ้าคุณพอ รู้หนังสือคุณเป็นชาวบ้านไม่ได้ คุณจะต้องออกจากบ้านมาทำงาน ทำ แต่ถ้าคุณเรียนครึ่ง ๆ กลาง ๆ ก็แน่นอนในระดับอย่างนั้นอาจ ถือว่าคุณประสบความสำเร็จใน มาตรฐานของหมู่บ้านว่าคุณจบเกิน ประถมสี่ แต่เมื่อคุณประสบความสำเร็จ คุณจะอยู่ที่นั่นไม่ได้ เพราะ ว่าความสำเร็จของคนระดับคุณจะต้องออกไปเหมือนอย่างยี่เกที่จะต้อง ลาพอลาเมื่อออกไปฝึกวิชาเหมือนกัน คุณอยู่ไม่ได้ อยู่ที่นี่หมายถึง ว่า นั่นคือเป็นสัญลักษณ์ของความล้มเหลว ผมเองก็เป็นเด็ก บ้านนอก ผมก็ถือว่าผมเป็นคน ที่ประสบความสำเร็จคนหนึ่ง ขนาดผมไม่ได้เป็นลูกหลานชาว ไร่ ชาวนา ถ้าเป็นชาวไร่ชาวนายัง ต้องออกมา แต่ออกมาแล้วน้อย คนที่จะประสบความสำเร็จใน มาตรฐานของคนในเมือง ผลที่สุดก็คือ คนกลุ่มส่วนใหญ่กลายเป็นคนที่ถูกละทิ้งว่าเป็นคนที่ล้มเหลวในชีวิต เพราะฉะนั้นในแง่นี้ เราต้องดูว่า ปัญหาของคนกลุ่มนี้ ตกบันไดคารของการศึกษา ปัญหา คือว่าทำอย่างไรที่ระบบการศึกษา



จะช่วยแก้ปัญหาอันนี้ ในความเห็นของผมมหาวิทยาลัยน่าจะต้อง เป็นผู้นำในแง่ก็คือเป็นผู้นำในทาง ความคิดที่ว่าทำอย่างไรที่จะตอบสนอง ปัญหาของกลุ่มคนพวกนี้ แล้วตอบสนองปัญหาของชาวบ้าน ของท้องถิ่นด้วย เพราะว่าท้องถิ่นมัน

ยากจน โดยเฉพาะอย่างยิ่งคนจน อันนี้ที่ผมคิดว่ามหาวิทยาลัยน่าจะ เป็นผู้นำได้ไม่ใช่เป็นผู้นำที่บนราก ฐานข้อมูลความต้องการอยากเป็น เจ้าคนนายคนที่อาจารย์พูดถึง แต่ ว่าบนข้อมูลรากฐานของปัญหา ทางสังคม และที่นี้มหาวิทยาลัย

ต้องเป็นผู้นำในทางความคิดและความรู้ที่จะแก่นในจุดนั้นให้ได้ เพราะฉะนั้นก็กลับไปที่ว่า อาจารย์พูดถึงกระแสของการเปลี่ยนแปลง ผมคิดว่าเราทำได้จากที่เราเห็นในปัญหาอันนี้ ผมเคยพูดเสมอว่าความรู้ไม่รู้อย่างไรแค่ไหน ผมพูดเสมอว่ามันไม่พอที่เราจะรู้แต่เพียงว่าเวลานี้ในชนบทมีความต้องการกำลังคนอย่างไร อย่างนั้น มีความต้องการที่จะพัฒนาเศรษฐกิจอย่างนั้นอย่างนั้น เราทำได้แค่นั้น เราทำได้ส่วนหนึ่ง แต่ผมเคยพูดเสมอว่าการศึกษาระดับอุดมศึกษา ในระดับมหาวิทยาลัยน่าจะรู้ต่อไปว่า ถ้าเราจะแปรเปลี่ยนสังคมในเป้าหมายนี้ จากจุดนี้ไปถึงจุดนั้นเรื่องของการบวนการครั้งนี้เราไม่มีความรู้เลย ผมคิดว่ามหาวิทยาลัยน่าจะมีความรู้ที่จะตอบปัญหาว่าจะทำอย่างไรกับปัญหานั้น จะทำอย่างไรกับกระบวนการของการเปลี่ยนแปลง ซึ่งผมคิดว่าอันนี้เป็นจุดที่มหาวิทยาลัยไม่เคยตอบ มหาวิทยาลัยได้แต่ตอบในขณะนั้นอย่างสำนักเศรษฐกิจการเมือง เศรษฐศาสตร์การเมือง อะไรต่างๆ เราพูดถึงจากเผด็จการไปสู่ประชาธิปไตย พูดถึงจากความเป็นธรรมไปสู่สังคมที่เป็นธรรม แต่ว่าในระหว่างทางคุณจะไปเปลี่ยนไป“อย่างไร” เราไม่เคยตอบ ผมคิดว่ากับปัญหาเหล่านี้ มหาวิทยาลัยก็ต้องมีคำตอบกับปัญหาเหล่านี้อย่างไร การเปลี่ยนแปลงจะต้องอย่างนั้น ที่มีความสามารถตอบปัญหาเหล่านี้

ก็หมายความว่ามหาวิทยาลัยจะต้องมีการวิจัยถึงความรู้ในพลังสังคม ประวัติศาสตร์ วัฒนธรรม สังคมไทย ก็ต้องลึกซึ่งพอสมควร ถึงจะตอบปัญหาว่า“อย่างไร”ได้ เพราะฉะนั้นถ้าเกิดเราตั้งบทบาทหน้าที่ของมหาวิทยาลัยเราก็คงพอจะมองเห็นเป้าหมายชัดเจนพอสมควรว่ามหาวิทยาลัยไทยควรทำอะไรบ้าง

ถาม ตรงนี้อาจจะกลับไปอีกนิดหนึ่ง พูดให้แคบลงมาถึงธรรมศาสตร์ก็แล้วกัน ซึ่งรู้สึกคล้าย ๆ เป็นหัวหอกสำคัญของวิชาทางสังคมศาสตร์ สถานภาพของวิชาสังคมศาสตร์กับสังคมไทยขณะนี้ อาจารย์มีทัศนะอย่างไร

อ.เสมที่ จะเห็นได้ว่าเรื่องนี้เป็นเรื่องของการเมือง จะขอพูดถึงอาจารย์ปวยใน เรื่องนี้ ผมคิดว่าในช่วงที่เสด็จในกรมฯ เป็นอธิการบดี และมีการตั้งคณะกรรมการฝ่ายวิชาการขึ้นมา โดยมีอาจารย์ปวยเป็นประธานแล้ว ผมก็ได้ร่วมมาตลอดในคณะกรรมการ เมื่อมีการเสนอตั้งโครงการบัณฑิตอาสาสมัคร มีการเสนอโครงการแม่กลอง(โครงการพัฒนาชนบท ลุ่มแม่น้ำแม่กลอง-บก.) ผมคิดว่าสิ่งเหล่านี้เป็นสิ่งที่เกิดจากสำนึกของคนซึ่งเคยเป็นนักเศรษฐศาสตร์ เป็นผู้ว่าการธนาคารชาติที่เกี่ยวข้องกับปัญหาเศรษฐกิจในระดับมหภาคนั้นค่อนข้างจะเป็นเวลานาน แต่พอมาจับปัญหามหาวิทยาลัย เริ่มเห็นปัญหาจากระดับจุลภาค ผมคิดว่าอาจารย์ปวยเองก็ยังมี disillusion-

ment ของตัวเองหลาย ๆ อย่าง เพราะว่าอาจารย์ปวยก็มีบทบาทอยู่ในการวางแผนพัฒนาเศรษฐกิจแห่งชาติสมัยจอมพลสฤษดิ์พอสมควรและตรงจุดนี้ที่ผมคิดว่าเป็นการสร้างสำนึก โดยเฉพาะอย่างยิ่งในธรรมศาสตร์ให้เกิดขึ้นอย่างน้อยที่สุดบัณฑิตควรจะไปสัมผัสกับสภาพความเป็นอยู่ในชนบท แต่ก็หยุดแค่นั้น อย่างโครงการแม่กลองผมดูว่ามันเป็นสัญลักษณ์ของความพยายามที่จะผลักดันให้คนระดับอาจารย์ออกไปสัมผัสกับปัญหาของชนบทให้มากขึ้นบวกด้วยการประสานงานระหว่างสาขาวิชาต่าง ๆ อันนี้คือลักษณะของสหสาขาวิชาการโดยใช้ห้องที่เป็นตัวกำหนด และทุกฝ่ายจากมหาวิทยาลัยเกษตรศาสตร์ มหิดล ธรรมศาสตร์ ก็ลงไปในห้องที่เดียวกัน ทางธรรมศาสตร์ก็รับผิดชอบในทางสังคมศาสตร์ อย่างที่อาจารย์สุภาภรณ์ว่า อันนี้เป็นสิ่งที่เกิดขึ้นมาจากสำนึกในระดับหนึ่ง แต่ก็ยังไม่ได้ฟันไปในช่วงที่ว่าทำอย่างไรที่จะระดมทรัพยากรทางปัญญาความคิดทางวิชาการให้ลงไปอย่างเป็นระบบ ผมเคยให้ comment รายงานของบ.อ.(บัณฑิตอาสาสมัคร บก.) สมัยปี 2518 ว่า เมื่อก่อตั้งขึ้นมาได้เราเคยบอกว่าต้องการให้บัณฑิตไปสัมผัสแล้วก็ทำรายงานขึ้นมา จุดนั้นอยู่ที่สารนิพนธ์ ทำสารนิพนธ์เข้ามาเราเคยหวังว่าสารนิพนธ์นี้ (อาจจะจะเป็นความคิดส่วนตัวของผมก็ได้) มหาวิทยาลัย-

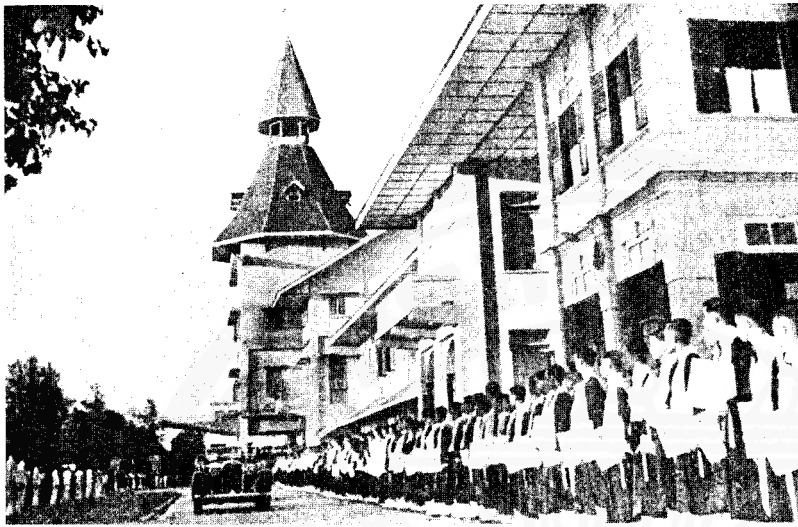
ลายน่าจะเอาเข้ามาทำการย่อยศึกษาออกมาให้เป็นสูตรหรือเป็นแนวทางของมหาวิทยาลัย แต่สารนิพนธ์ทุกวันนี้เราไม่เคยนำมาใช้ในการบริหารมหาวิทยาลัย และตอนหลัง บ.อ.ก็กลายเป็นคนต้องลงไปช่วยพัฒนาชาวบ้าน ผมเห็นว่าอันนี้มันเพื่อนไปปัญหาความขัดแย้งใน บ.อ. ก็เกิดขึ้น ผมได้รับรายงานเขาบอกว่า 10 ปีที่ตั้งมานี้ ครบ 5 ปีแรกมันอาจจะมีความหมายอย่างหนึ่งพอตอนนี้สังคมมันเปลี่ยนแปลงไป มันมีปัญหา บ.อ. จะต้องปรับเปลี่ยนทิศทางบ้างหรือเปล่า ก็ไม่มีคำตอบ ส่วนโครงการแมกลอนก็รู้อยู่แล้ว ก็ถูกกล่าวหาเป็นโครงการคอมมิวนิสต์ เพราะว่าเหตุการณ์ทางการเมืองก็ทำให้สิ่งเหล่านี้ชะงักกันไป อาจจะเป็นโดยบรรยากาศทางการเมืองหรืออย่างไรก็ไม่ทราบทำให้ธรรมศาสตร์ไม่อยู่ในฐานะที่จะนำเอาสิ่งเหล่านี้มาทบทวนศึกษาให้เกิดเป็นแนวความคิดที่สร้างสรรค์ เพราะว่าเราได้ผ่านมาช่วงหนึ่งแล้ว ในช่วงที่ปลุกความสำนึกนี้ขึ้นมา แต่ในขณะเดียวกันหน่วยงานเหล่านี้ก็เป็นไปตามวิถีทางของงานโดยลำพังไม่ได้มีอะไรที่จะปรับหรือที่มหาวิทยาลัยจะเห็นประโยชน์จากสารนิพนธ์เหล่านี้เอามาใช้ประโยชน์ที่จะประกอบในการบริหารมหาวิทยาลัย เพราะฉะนั้นในแง่ที่ความสามารถในการปรับตัวของธรรมศาสตร์จึงค่อนข้างจะน้อย น้อยเพราะมันไปให้ความสำคัญกับการ

เมืองแบบหนึ่งมากเกินไป อย่างเช่นเรื่อง บ.อ.เรามองแต่เพียงว่าทำอะไรไม่ให้เป็น.อ.ไปทำให้ชาวบ้านหรือว่าเจ้าหน้าที่หรือทางราชการมีความรู้สึกที่มันเป็นปฏิปักษ์เรามองแต่เพียงเท่านี้ เพราะฉะนั้นโยบายก็วนเวียนอยู่กับปัญหาประจำวันแบบนี้ ซึ่งเป็นปัญหาที่พยายามจะตอบ ก็ตอบไม่ออกตอบไม่ได้ แต่ว่ามีอีกด้านหนึ่งที่น่าจะใช้ประโยชน์กับผลงานของบ.อ.ไปสู่อุดมคติที่สร้างสรรค์ของมหาวิทยาลัยเราก็ไม่ทำในขณะนั้น.อ.ได้รับคำสั่ง ผมอยากเรียกคำสั่งจากอธิการบดีให้ปรับฐานะจากบ.อ.เป็นสถาบันพัฒนาชนบท ผมเคยตั้งข้อตั้งเกิดบอกว่า เมื่อคิดจะเป็นสถาบันก็เริ่มที่จะมีโครงการสำรวจว่าจะมีคำสั่งอาจารย์ของตนเองขึ้นมาทำนองนี้ ผมบอกว่าจะไปบ.อ.ก็ดีหรือสถาบันก็ดีความสำเร็จนั้นไม่ได้อยู่ที่ว่ามีอาจารย์มากน้อยแค่ไหน ความสำเร็จอยู่ที่ว่าสามารถระดมทรัพยากรทางวิชาการของทั้งมหาวิทยาลัยมาทำในเรื่องชนบทเรื่อง บ.อ. ได้มากน้อยแค่ไหน เพราะฉะนั้นจะเห็นได้ว่าเวลานี้แนวโน้มของการที่จะมองดูปัญหา มันกลายเป็นเรื่องของของ Bureaucracy เป็นเรื่องที่ปรับฐานะขยายงาน แต่ไม่เคยคิดที่จะมาดูแลว่าเท่าที่เรามีทรัพยากรอยู่ในมือ อย่างนี้เราจะทำอะไรให้ธรรมศาสตร์ได้ประโยชน์ ได้ประโยชน์จากสิ่งที่เราได้อยู่ พุดง่าย ๆ เรามีเพชรอยู่ในมือเราไม่รู้จักใช้

แต่ที่เราไปมองดูปัญหาที่ค่อนข้างจะเป็นในทางแบบราชการมากต้องขึ้นมาเป็นสถาบันพัฒนาชนบทเพราะคำว่าชนบทมันหาเงินได้เยอะ เพราะฟังดูแล้วมันศักดิ์สิทธิ์บางคนพยายามจะมา flatter ผมว่า ผมเป็นคนในธรรมศาสตร์ที่ทำให้เรื่องชนบทเป็นที่สนใจของรัฐบาล แต่ตัวผมเองสารภาพได้ว่าตัวผมเองถูกรัฐบาลเขี้ยวไปก็เยอะ ในแง่ที่ผมอยากจะทำว่าเราน่าจะมีความเป็นผู้นำพอที่จะมองดูปัญหาชนบทอย่างชนิดที่เรียกว่าสร้างสรรค์กว่าที่ทางราชการหวังหรือต้องการให้เราจะมองไปในทางทำนองเดียวกัน คราวนี้ก็สรุปอย่างนี้ได้ใหม่ว่าสิ่งที่ผมยกตัวอย่างเรื่องบ.อ. เรื่องโครงการแมกลอน ผมต้องการยกตัวอย่างให้เห็นเป็นตัวอย่างประสบการณ์จริงของธรรมศาสตร์ คือเรามาทำในสิ่งที่พอเราทำไปแล้วมันกลายเป็น routine ตลอดเวลา เราไม่เคยคิดว่าเราทำมันเป็นเพียงช่วง Transition ที่จะนำไปสู่เป้าหมายอะไร การพัฒนาอะไรอีกหลาย ๆ อย่างในอนาคตรวมทั้งโครงการเสริมการศึกษาสิ่งที่ต้องขึ้นมา boom มาในสมัยปี 2518-19 แต่ boom ขึ้นมาแล้ว

ถาม จะเป็นสถาบันอยู่แล้วด้วย
อ.เสมห์ เพราะอะไร เพราะผมคิดว่าเราคิดอะไรไปในเชิงของราชการมากเกินไปนั่นเอง

แทรก มีปัญหาประการหนึ่ง คือว่าอาจารย์ได้เน้นมาบ่อยครั้งถึงรูปแบบความใกล้ชิดกับระบบราชการ



พิธีรับปริญญาของมธก. พ.ศ. 2483

ในหนังสืออนุสรณ์รัฐศาสตร์ 30 ปี พ.ศ. 2521

ที่มหาวิทยาลัยมีในปัจจุบัน ที่
นี้ผมมีความรู้สึกอีกอย่างหนึ่งก็
คือว่า mentality หรือว่าจิตใจ
หรือว่าจิตสำนึกของคนซึ่งทำงาน
ในมหาวิทยาลัย ในขณะที่เวลา
มองปัญหาในแง่ของการพัฒนา
ประเทศมองปัญหาชนบท มอง
อย่างไรก็ไม่ทราบ คือมหาวิทยาลัย
เวลานี้ถ้าพยายามจะคิดแบบแยกตัว
เองออกมาจากราชการ มหาวิทยาลัย
ก็เป็นองค์กรอีกอันหนึ่งนอก
เหนือจากรัฐบาลที่จะปิ้งชี้ว่าสังคม
หรือว่าชนบทต้องการอะไร ปัญ-
หาของชนบทก็เลยถูกนิยามด้วย
หนึ่งราชการ และสองมหาวิทยา-
ลัยหรือคนในมหาวิทยาลัยซึ่งเข้าไป
ทำงานในชนบท ปรากฏการณ์
ก็คือโครงการเรียนดีจากชนบท
หรืออะไรต่ออะไรที่เกิดขึ้น แต่
ว่ามหาวิทยาลัยยังไม่มีควมไวที่
จะสัมผัสกับกระแสการเปลี่ยนแปลง
ที่เกิดขึ้นในชนบทเท่าไรนัก
มันก็เข้าไปแบบเก่าอีก

อ.เสน่ห์ ที่ไม่ไวเพราะไม่รู้ คือผมว่ามหา

วิทยาลัยบริหารไปด้วยความไม่รู้
ยกตัวอย่างเช่นผมพูดเมื่อวันก่อน
ผมยกปัญหาในที่ประชุมคณะบดีที่
เราพูดถึงโครงการไปรังสิตนั้น ผม
ถามว่าทำไมเราไม่ปรับทิศทางวิชา
การของเราเสียก่อนที่จะย้ายไป
มิใช่เราไปอย่างที่ผมใช้คำว่า
migration ผมไม่เห็นด้วยกับ
migration การย้ายบ้านมันย้าย
ง่าย แต่ควรจะย้ายไปอย่างที่ทำให้
ทิศทางของมหาวิทยาลัยนั้นดีขึ้น
แล้วผมก็ตั้งคำถามอีกข้อหนึ่ง ๆ
ผมอยากถามว่าเรายังจะผลิตบัณฑิต
อย่างที่เราผลิตกันอยู่ทุกวันนี้
หรือเปล่า คำถามผมข้อนี้ถูก
ตีความไปในแง่ที่ว่าบัณฑิตธรรม-
ศาสตร์ผู้บัณฑิตที่อื่นไม่ได้ คือ
หมายความว่าในการบริหารงาน
เรามักชอบดูในเชิงการแข่งขัน
แล้วก็มักชอบยกตัวอย่างกันบอก
ว่า เวลานี้นิติศาสตร์ธรรม-
ศาสตร์ผู้บัณฑิตศาสตร์รามคำแหงไม่
ได้ ผู้นิติศาสตร์จุฬาฯ ไม่ได้ ฯลฯ
ผมบอกว่าผมไม่ได้หมายความว่า

อย่างนั้น ผมหมายความว่าถึงการ
ผลิตบัณฑิตที่จะสนองตอบความ
ต้องการของสังคมให้มากขึ้นตาม
ฐานะของธรรมศาสตร์เอง โดยไม่
ต้องไปมัวคิดแข่งดีกับใคร ทั้งนี้
หมายความว่าจำเป็นต้องมีการปรับ
แนวทางทางวิชาการให้มีลักษณะ
สร้างสรรค์และสัมพันธ์กับความเป็น
จริงให้มากขึ้นตามลำดับ นี่ไม่ใช่
เอาแต่คิดว่าเราจะทำให้นิติศาสตร์
หรือว่ารัฐศาสตร์ของเราไปแข่งกับ
ที่อื่น ๆ ได้ ซึ่งเอาเข้าจริงแล้วก็ไม่
รู้แปลว่าอะไรกัน!

ประเด็นก็คือว่า คำถาม
แทบทุกคำถามที่ยกกันขึ้นมา
นี้ มักจะถูกตีความในเชิงของราชการ
แบบไทย ๆ คือแข่งดีกัน พูดง่าย ๆ
คือไม่ได้เป็นในเชิงที่เราจะพัฒนา
อะไรขึ้นมาจากสิ่งที่มีอยู่
ในขณะนี้ ก็ได้แต่สังเกตดูด้วย
ความหนักใจ โดยเฉพาะอย่างยิ่ง
เมื่อมาได้ยินได้ฟังความคิดความ
เชื่อทำนองนี้จากคนรุ่นใหม่ ๆ เสีย
เองด้วย

ถาม คำถามที่อาจารย์ได้ชี้ให้เห็นว่า ปัญหา
ใหญ่ก็คือปัญหาของการไม่รู้ อันนี้
มาเรื่องใกล้ตัวอาจารย์มากขึ้นอีก
นิดหนึ่ง ถ้าเราเข้าใจกันว่าปัญหา
ของอุดมศึกษา ก็คือเราไม่ค่อย
รู้จักสังคมไทยในปีหลัง ๆ ความ
พยายามที่จะรู้จักสังคมไทยมัน
ปรากฏออกมาในรูปของสถาบัน
ศึกษาเรื่องไทย อย่างเช่นสถาบัน

อ.สมันท์

ไทยคดีศึกษา อย่างเช่น โครงการไทยศึกษาที่จุฬาฯ และที่อื่น ๆ เป็นอันมาก แต่ว่าในแต่ละแห่งผมก็ไม่แน่ใจว่ามันได้ทำหน้าที่หาความรู้เรื่องไทยจริง ๆ สักแค่ไหน อันนี้ไม่ทราบอาจารย์เห็นอะไร

อ.สมันท์ บทบาทของสถาบันวิจัยนี้ ผมคิดว่าไม่ใช่เป็นเพียงอาคารที่โคเดเคียวออกมาจากกระแสทางวิชาการ ด้วยเหตุนี้จึงได้พยายามที่จะรณรงค์ให้เห็นว่า การเรียนการสอน การวิจัย เป็นเรื่องเดียวกันแล้วก็การเรียน การสอน การวิจัย ที่เป็นกระบวนการที่จะสร้างความรู้อย่างแท้จริง ก็คือเรื่องของไทยเป็นหลัก นี่ไม่ใช่เน้นเพียงเรื่องชาตินิยมไม่ว่าที่ไหนก็เป็นอย่างนั้น ที่สหรัฐอเมริกา ฝรั่งเศส อังกฤษก็เหมือนกัน ผมเคยจำได้เมื่อผมเรียนรัฐศาสตร์ใหม่ๆ มีฝรั่งคนหนึ่งบอกว่าเราเรียนการปกครองเปรียบเทียบไปทำไม เราเรียนเพื่อรู้เรื่องต่างประเทศ หรือว่าเรียนเปรียบเทียบเพื่อให้รู้ตัวเราเองให้มากขึ้น ผมคิดว่ามันควรเป็นปรัชญาทางการศึกษาของเราด้วย การวิจัยถ้ามันไม่เข้าไปในกระแสการเรียนการสอนแล้ว ก็จะไม่มีการที่จะสร้างสรรค์ความรู้ อะไรขึ้นมาอย่างแท้จริง ผมเชื่ออย่างนั้น เพราะว่าการศึกษาที่เข้าไปในกระแสการเรียน การสอน ก็จะถูกตีแผ่ผลงานวิจัยไปสู่การวิพากษ์วิจารณ์ การถกเถียง การเรียนการสอนให้มากขึ้น ในแง่นี้ผมคิดว่าในฐานะของสถาบันวิจัยนั้นความสำเร็จไม่ได้อยู่ที่การสร้างโครงการวิจัยขึ้นมาเยอะ ๆ ผมไม่

ถือว่านี่เป็นความสำเร็จ อันนั้นเป็นเพียงอย่างหนึ่ง ส่วนหนึ่งเป็นงานประจำที่จะต้องทำไป แต่ความสำเร็จคือเราทำอย่างไรที่จะให้คนสอนหนังสือได้เข้ามามีส่วนร่วมในการวิจัยอย่างเป็นระบบมากขึ้น ที่ว่าอย่างเป็นระบบหมายความว่าน่าจะมีเป้าหมายกัน เป้าหมายประการแรกควรจะมีการสำรวจ สถานภาพความรู้เสียก่อนว่าในขณะที่มีจุดโหว่ตรงไหน ในกระแสนักศึกษาไม่ว่าจะเป็นในสาขาไหนก็ตาม ผมพูดไม่เฉพาะในฐานะที่อยู่ในธรรมศาสตร์ ในฐานะที่อยู่ข้างนอกผมก็พยายามพูดเรื่องนี้เสมอว่า ความสำคัญของการเรียนรู้ สิ่งที่เรียกว่า “สถานภาพทางความรู้” ก็คือหรือทิศทางทางความรู้ ผมคิดว่ามันเป็นจุดที่มีความสำคัญมาก ถ้าเรามีความสำนึกอันนี้แล้วเราควรจะย้อนมาดูตัวบทบาทของอาจารย์ในแต่ละสังคม หรือจะดูเป็นกลุ่มก็ได้ ถ้ายังเป็นกลุ่มก็ยิ่งดี แล้วก็วางแนวทางที่จะทำให้การวิจัยได้อุดช่องว่างในทางความรู้ แต่แน่นอนทุกอย่างผมว่าการทำอะไรนั้น ผมเชื่อว่าเราจะต้องเลือกทำ เราทำทุกอย่างในขณะเดียวกันไม่ได้ เราต้องหาจุดที่ซึ่งผมอยากจะเรียกว่าเป็นจุดยุทธศาสตร์ คือทำในจุดนี้แล้วจะนำไปสู่การเปลี่ยนแปลงด้านอื่น ๆ ผมพยายามจะหาจุดอย่างเช่นพยายามจะเอาพุทธศาสนามาเป็นโครงการหลักในการวิจัย ยกตัวอย่างนี้ขึ้นมาก็เพราะว่าพุทธศาสนาไม่ได้เป็นเพียงเรื่องที่สอนจริยธรรมหรือศีลธรรมของคน แต่ว่า

มีทฤษฎีความรู้ มีอะไรต่าง ๆ ที่เราเรียนจากตะวันตก หลายอย่างมันไม่เข้ารูปเข้ารอยของเรา แต่เราก็พยายามยึดยึดเรื่องของเราให้เข้ากับทฤษฎีฝรั่งตลอดเวลา ผมว่ามันเป็นการข่มขืนวิชาความรู้ลงไป โดยที่มันทรมานมาก แต่ว่าในจุดนั้นก็ยังไม่ค่อยเข้าใจแต่ก็หวังว่าในจุดที่เราเลือกเน้นนี้จะนำไปสู่การที่คนจะเริ่มตั้งคำถามขึ้น เรื่องทฤษฎี เรื่องความรู้ หวังว่าอย่างนั้น หรือเรื่องการพัฒนาจะพยายามดูแลแนวโน้มนโยบายให้เป็นนโยบายหลัก เหล่านี้ผมว่าเป็นบทบาทของสถาบันวิจัย คงต้องพยายามใคร่ครวญถึงสิ่งเหล่านี้ แล้วก็วางโครงการหลักขึ้นมาบางอย่างเท่าที่สามารถจะมองเห็น แล้วก็พยายามที่จะรณรงค์ให้อาจารย์ในสาขาวิชาที่เกี่ยวข้อง เข้ามามีส่วนร่วมให้ได้ในจุดนี้ ประเด็นที่ว่าก็คือเพื่อให้งานวิจัยได้ลงไปในกระแสของการเรียนการสอนก่อนที่เราจะสามารถก้าวหน้าไปได้มากกว่า นี่คือการปูพื้นฐาน ที่นี้พอผมเสนอสิ่งเหล่านี้ไปแล้ว ตอนเข้ามาเป็นผู้อำนวยการใหม่ ๆ ก็ขอให้มหาวิทยาลัยสมัยคุณประภาส อวยชัย เป็นอธิการบดีตั้งคณะทำงานขึ้นมา โดยอาจารย์เกริกเกียรติ พิพัฒน์เสรีธรรมเป็นประธานสำรวจการวิจัยในธรรมศาสตร์ และผมก็ชี้แนะว่ามีการวิจัยแบ่งออกเป็นหลาย ๆ อย่างประเภทเกี่ยวกับเสริมหลักสูตรก็มี วิจัยสถาบันก็มี วิจัยปัญหา วิจัยนโยบายก็มี ให้อาจารย์สำรวจดูว่าใครทำอะไรบ้าง พอทำเข้าฟูฟ่าขึ้นมา

มีงบประมาณทำวิจัยเสริมหลักสูตร เดี่ยวนี้ก็จะกลายเป็นเรื่องของรายได้ของอาจารย์ไปแล้ว คือทุกอย่างเป็นเรื่องที่ตีความไปในทางไม่ค่อยสร้างสรรค์เท่าใดในความเห็นของผมผมคิดว่าเรื่องนี้เป็นเรื่องหนึ่งที่หนึ่งคนพบดี สองหัวหน้าสาขาวิชา จะต้องเอาจริงเอาจังกับสิ่งเหล่านี้ แล้วก็ระดมอาจารย์ในสาขาและคณะที่เกี่ยวข้องมาช่วยกันสำรวจสถานภาพความรู้ให้ได้แล้วก็พยายามที่จะวางแนวการวิจัยที่จะสัมพันธ์การเรียนการสอน จะให้ไทยคิดไประดมเงินจ้านทั้งหมัดผมคิดว่ามันเป็นไปไม่ได้ โดยหวังว่าอย่างนั้น แต่ในทางปฏิบัติไม่ได้เป็นอย่างนั้น มันกลายเป็นว่าใครมีวิจัยเสริมหลักสูตร โครงการละ 7,000 บาท 7,500 บาท ก็ว่าไป ก็นับเป็นโครงการไป แต่เราไม่เคยตั้งคำถามเลย หรือหัวหน้าสาขาวิชาคนดีไม่เคยพยายามถามตัวเองว่าทิศ

ทางนั้นคืออะไร จุดไหนที่ควรจะมีการวิจัย แล้วแต่อาจารย์เสนอมา ผมว่าเมื่อมันเป็นอย่างนี้ คือพูดง่าย ๆ นโยบายกับหลักการไม่รับกัน แล้วก็แน่นอนโครงการทุกคนก็ชอบเพราะว่าเป็นโครงการกระจายรายได้ซึ่งผมว่ามันผิด คือผมไม่เกียติผมคิดสิ่งเหล่านี้ขึ้นมา ผมเป็นคน practical พอที่จะเห็นว่าอาจารย์รายได้น้อย เราพูดกันอย่างธรรมดาสามัญ แล้วผมก็ดูว่าเมื่อมีรายได้บ้าง อาจารย์ก็หากิน ผมไม่คิดว่าอาจารย์สบายใจหรือวิ่งไปสอน วิ่งไปทำอะไรต่าง ๆ กันคำถามผมคือว่าในฐานะผู้บริหารทำอะไรที่จะให้อาจารย์มีสวัสดิการที่ดี แล้วก็สร้างสรรค์วิชาความรู้ไปในกระบวนการเดียวกัน แต่ว่าสองอันมันไม่ปรากฏผมคิดว่าวิจัยเสริมหลักสูตรก็เสริมไป วิ่งไปสอนหนังสือก็วิ่งไป ก็ยังไม่ได้มีอะไรที่ดีขึ้น ผมกลัวว่าอย่างนั้น ในขณะที่ผมก็อยากจะพูดอันนี้ ถ้าไม่มีทิศทางก็เริ่มหาทิศทางกันเสีย เพื่อว่าการใช้เงินของมหาวิทยาลัยจะได้เป็นประ-

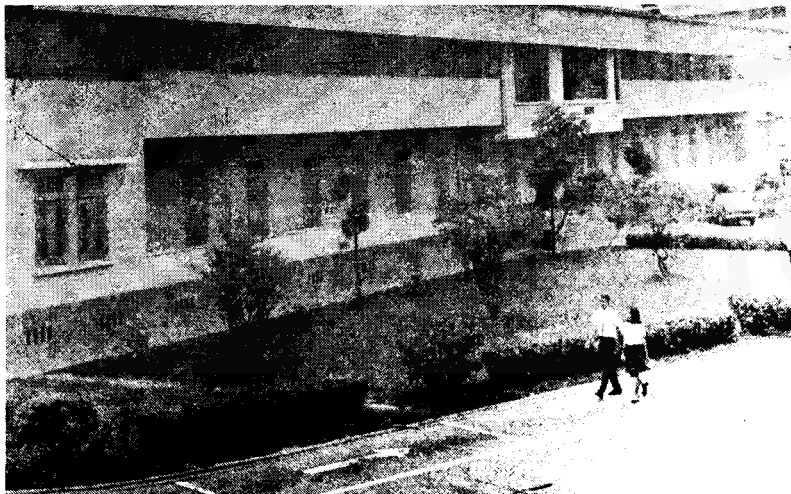
โยชน์และสร้างสรรค์อย่างแท้จริง และในตัวของมันเองถ้าเรากระตุ้นเรื่องนี้มาก ๆ ก็จะเป็นการปฏิรูประบบมหาวิทยาลัยในตัวของมันเอง แต่เราไม่ค่อยสำนึกในความสำคัญอันนี้ว่าจะมีผลสะท้อนแก่ไหนเราไม่สำนึกและผมคิดว่าผู้บริหารก็ไม่ได้คิด เสนอมาก็ดีแล้วตกลงตั้งงบประมาณจัดสรรกันไป อันนี้แหละที่น่ากลัว น่ากลัวจนกระทั่งเดี๋ยวนี้ผมไม่อยากจะเสนออะไรอีกแล้ว เพราะเสนอแล้วมันพัฒนาไปในทางที่กลายเป็นความสิ้นเปลืองสำหรับมหาวิทยาลัย

ถาม ที่อาจจะน่ากลัวกว่า อีกขั้นหนึ่งก็คือว่าผมมีความรู้สึกว่าเป็นโรคระบาด พอคิดเรื่องไทยก็กระจายออกไปเกือบทุกแห่ง มีไทยศึกษาเต็มไปหมด

อ.เสน่ห์ คือผมก็ไม่รู้ว่าอาจารย์ในเรื่องรายได้ คือผมเป็นคน practical มากในเรื่องนี้ แต่ก็ก็มีบางคนมาว่าผมบอกว่าอาจารย์เป็นผู้ใหญ่แล้วเงินเดือนมาก ผมว่ามาแลกกันใหม่มาเป็นอย่างผมเดี๋ยวนี้ใหม่อายุเท่าผม คือพอมองดูผมคล้าย ๆ ว่า โอ้โฮ! มาถึงขนาดนี้แล้วมาเทียบกับคนรุ่นหลัง ๆ บางคนก็เป็นอย่างนั้นเป็นทักษะที่ค่อนข้างแย

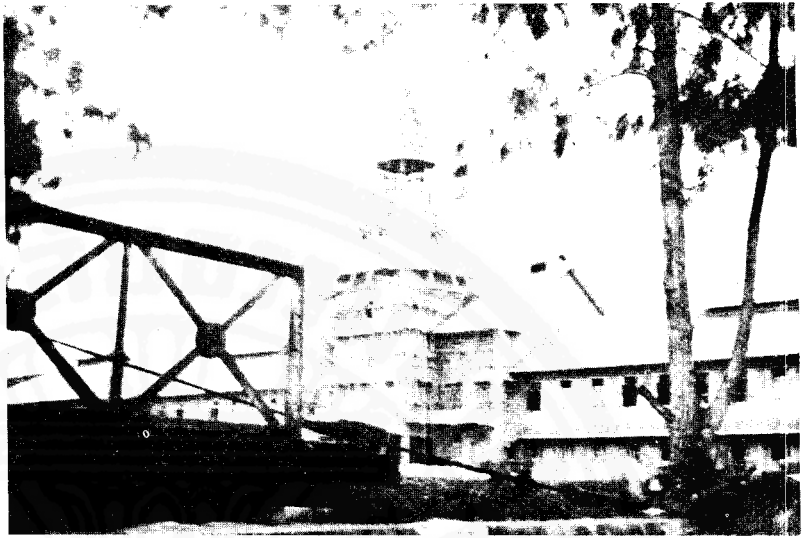
ถาม ในแง่นี้หากลงไปแคบอีกหน่อย ผมคิดใจอยู่นิดหนึ่งเวลาพูดเรื่องเกี่ยวกับการพัฒนาอะไรคืออะไรที่อาจารย์เสนอไว้ว่าการพัฒนาชนบทไม่ใช่เป็นเฉพาะเรื่องของการเกษตรหรือการสาธารณสุขเท่านั้น ทางด้านสังคมศาสตร์มีบทบาทหน้าที่โดยตรงในการพัฒนา

จากหนังสือ อนุสรณ์รัฐศาสตร์ 30 ปี ปี 2521



ชนบท แต่ว่าไม่ได้ยกตัวอย่าง เป็นรูปธรรมให้เห็นว่าเราทำอะไร จริง ๆ สามารถทำอะไรได้จริง อันนี้ช่วยขยายออกไปหรือคือสิ่งที่ได้ พูดไปแล้วที่อาจารย์ได้เข้าไปศึกษา หาความรู้

อ.เสมห์ บทบาทต่าง ๆ ของมหาวิทยาลัย ในการพัฒนาชนบทไม่ได้หมายความว่า มหาวิทยาลัยลงไปช่วย พัฒนาชนบทอย่างที่ทำอยู่ทุกวันนี้ ผมคิดว่ามหาวิทยาลัยจะต้องยอมรับกันว่าเป็นสถาบันการวิจัย จะต้องยอมรับในบทบาทหน้าที่ในการสอนให้ได้ เมื่อพูดอย่างนี้แล้ว จะเห็นได้ว่าอย่างบ.อ. ผมคิดว่ากระทำหน้าที่บางสิ่งบางอย่างที่ค่อนข้างจะไม่ใช่เป็นการศึกษา แล้วก็หลาย ๆ อย่างซึ่งมันทำให้เราทำอะไรไม่ค่อยถูกเท่าที่ควร เมื่อเป็นอย่างนี้ผมคิดว่าบทบาทของมหาวิทยาลัยในการพัฒนาชนบท หมายความว่าลงไปช่วยมีบทบาท ในการสร้างพื้นฐานทางการศึกษา ในแง่ที่ผมคิดว่าการพัฒนาชนบท ไม่ได้หมายถึงเพียงการพัฒนาอาชีพการเกษตร หรือว่าสุขภาพอนามัยของคนเท่านั้น ผมคิดว่าสิ่งที่เป็นกุญแจสำคัญที่จะพัฒนาในสิ่งเหล่านี้ก็คือการศึกษา จากแง่ของ ธรรมศาสตร์ก็แน่นอนผมคิดว่า บทบาทของธรรมศาสตร์ในเรื่องสังคม ศาสตร์ค่อนข้างจะตรงมากในเรื่อง อย่างนี้ ซึ่งมันมีช่องว่างอย่างเช่น ความรู้ในเรื่องเศรษฐกิจชนบท เรื่องตลาด เรื่องช่างงาน สื่อสาร การคมนาคมอะไรต่าง ๆ ก็แน่นอนว่าถ้าธรรมศาสตร์ในฐานะ



ที่เป็นมหาวิทยาลัยผมอยากจะ เรียกว่าเชี่ยวชาญ มุ่งในเรื่องสังคม- ศาสตร์ ถ้าจะลงไปจริง ๆ ในแง่ที่เป็นส่วนหนึ่งในทางพื้นฐานทางการศึกษา ผมคิดว่าเราจะต้องขยาย ไปสู่ในด้านของ Technology มากขึ้น แต่ไม่ใช่เป็น Technology ในฐานะที่เป็นผู้ ชำนาญการแบบวิศวะ แบบ อะไรพวกนั้น แต่คิดว่ามันไปในแง่ที่จะเป็นลักษณะหรือสภาพในทาง สังคม วัฒนธรรม ประวัติศาสตร์, สภาพของจิตใจ การรวมกลุ่มอะไร พวกนี้ ผมคิดว่าสิ่งเหล่านี้คงจะเป็นกำลังสำคัญคือเป็นจุดสำคัญของ ธรรมศาสตร์ที่จะลงไปในเรื่อง เหล่านี้ และก็แน่นอนเมื่อลงไป แล้วผมก็คิดว่าธรรมศาสตร์คงจะ ต้องปรับลักษณะของการเรียน การสอนการวิจัยลงไปที่จะรับกับ ปัญหาชาวบ้านมากขึ้น แล้วดีไม่ดีผมคิดว่าธรรมศาสตร์อาจจะเป็น จุดเชื่อมของสิ่งที่ผมอยากจะ เรียกว่าเป็นวิทยาลัยชุมชนอย่าง

เช่นอาจเป็นตัวประสานพวกวิทยา- ลัยครู วิทยาลัยเทคนิคอะไรพวก นี้ เพราะฉะนั้นในแง่แล้ว คง ต้องมีการสร้างช่างงาน หรือขยับ ขยายวิชาการของธรรมศาสตร์ลงไป ในลักษณะที่สอดคล้องสัมพันธ์ กับสภาพความเป็นจริงของ ความ ต้องการของชนบทให้มากขึ้น รุด อ่อนของเราในขณะนี้ก็คือว่าที่ ธรรมศาสตร์ลงไปนั่นมีปัญหว่า เรารลงไปอย่างคนรู้หรือเปล่า ผม คิดว่าอาจจะต้องเริ่มลงไปโดย ลสำรวจว่าศักยภาพของธรรมศาสตร์ คืออะไร การสร้างช่างงานมีประ- สบการณ์อย่างที่เราลองทำเรื่อง ศูนย์สนเทศที่อาจารย์สมบัติกับ อาจารย์นฤมลทำ ประสบการณ์ที่ เห็นว่าการสร้างช่างงานในการที่ จะทำอะไรสักอย่างมันเป็นไปได้ และความจริงแล้วแม้จากประส- บการณ์สมาคมสังคมศาสตร์ที่ มา ผมคิดว่าคนที่นั่นรอเราอยู่ที่ จะ ไปช่วยกระชับอะไรให้มันบังเกิด ผลให้มากขึ้น แล้วเขาก็อยากทำ

อะไรที่สัมพันธ์กับชาวบ้าน แต่เขาไม่รู้จะลงไปอย่างไร ผมคิดว่าเกียรติภูมิของมหาวิทยาลัยมีอยู่สูง ถ้าเราลงไป ไม่ทราบว่าจะอาจารย์จะให้ผมพูดเป็นรูปธรรมว่าจะลงไป ในสาขาอะไรบ้าง อาจารย์อยากจะให้ เป็นรูปธรรมขนาดนั้นหรือเปล่ายกตัวอย่างเวลาที่เรารู้เรื่องที่เราลงไป เป็นตัวเชื่อม หรืออะไรทำนองนี้ เชื่อมในลักษณะอย่างไร จริง ๆ ระหว่างราชการกับชาวบ้าน อย่างเชื่อมในแง่ความรู้ ความเข้าใจหรือว่าเชื่อมในแง่ของการนโยบายของรัฐ

ถาม

อ.สมศักดิ์ คือผมโยกที่ผมพูดเมื่อวันก่อน พูดโดยทั่ว ๆ ไปผมคิดอย่างนี้ ผมคิดว่ามหาวิทยาลัยคงจะต้องลงไปจากระดับปริญญาเป็นระดับที่ไม่ได้เป็นปริญญา คงต้องลงไปบ้าง ในแง่ที่บ้างอย่างเช่นผมเคยแนะนำ สาขารัฐศาสตร์ที่สุโขทัย (มหาวิทยาลัยสุโขทัยธรรมมาธิราช-บก.) ผมว่าไม่จำเป็นต้องปริญญาแล้วก็ได้ เวลาที่จะสร้างหลักสูตรอะไรมาแทนที่จะคิดกันในคณะทำงานมหาวิทยาลัย น่าจะถามชาวบ้านก่อนว่า จะให้ชาวบ้านซึ่งขณะนี้มืองค์ การพอสมควร มีกลุ่มอะไรต่าง ๆ ซึ่งอันนี้ก็ต้องอาศัยความร่วมมือ กลุ่มอะไรที่เราจะใช้ที่จะสามารถสะท้อนอะไรให้เห็นว่าความต้องการของชาวบ้านเป็นเรื่องอะไร อย่างเช่นเวลาที่ราชการบอกว่า ต้องมีการทำแผนระดับหมู่บ้าน เป็นต้น ต้องมีการทำบัญชีต้องมีการทำงบประมาณ ทำไมเราถึงไม่ลงไปในเรื่องเหล่านี้ผมคิดว่าอัน

นี้พวกวิทยาลัยครูเขาให้ไม่ได้ ธรรมศาสตร์และจุฬาให้ได้หรือ บางอย่าง พวก Technology ธรรมศาสตร์ จุฬา ร่วมกันได้ ผมคิดว่ารูปแบบมันมีหลายรูปแบบ หรือบางอย่างเราควรจะต้องรู้ เรื่องของการตลาด ตลาดหมู ตลาดน้ำตาล ตลาดข้าว ทำไมเราไม่เอาสิ่งเหล่านี้ เอาผลงานวิจัยมาเป็นข้อมูลให้กับชาวบ้านที่เราใช้ ได้สอนได้ อันนี้คือความรู้ที่สัมผัส ความเป็นจริง เพราะฉะนั้นผมถึงพูดเสมอว่าอย่างหน่วยงานใน ธรรมศาสตร์โดยเฉพาะอย่างยิ่ง หน่วยงานนั้นจะต้องสามารถที่จะ รู้ทรัพยากรธรรมศาสตร์ได้หมด แต่ไม่ใช่ทำงาน routine ว่าปีนี้รับนักศึกษาเท่าไร มีอาจารย์มีวุฒิอย่างไร มีชายที่กินหญิงกี่คน ไม่ใช่อย่างนั้น แต่ว่าจะต้องเป็น หน่วยงานที่สามารถจะให้ข้อมูลให้ ธรรมศาสตร์สามารถรู้กำลังของตัวเอง กำลังทางวิชาการ จะต้องรู้ ไปถึงความสนใจของอาจารย์แต่ละคน รู้ว่าอาจารย์แต่ละคนนั้นทำ อะไร เชี่ยวชาญในเรื่องไหนในแง่ที่ ผมคิดว่าเราสามารถลงไป ในชนบทได้โดยการศึกษาไม่จำเป็นต้องไปเป็น Activist ผมอยาก จะชี้ความแตกต่าง เพราะ Activist ที่แท้จริงนั้น ต้องเป็นชาวบ้าน ไม่ใช่ นักศึกษา ผมไม่เคยเชื่อว่า นักศึกษาจะไปเป็น Activist ในแง่ นี้ผมคิดว่า ถ้าทำในจุดเหล่านี้ซึ่งจุด แล้วเป็นจุดเล็ก ๆ แต่ผมคิดว่ามัน จะเป็นจุดที่ทำให้เกิดการเปลี่ยน

แปลงได้ตามสมควร
ถาม ประเด็นนี้ผมคิดว่าอาจารย์พูดไว้หลายหนเหลือเกินว่าเราเป็น architect ไม่ใช่ engineer
อ.สมศักดิ์ ที่นี้พอเป็นรูปธรรม เราจะลงไปอย่างไรกันดี ก็แน่นอนรายละเอียดคงมีอีกเยอะ ข้อสำคัญเราต้องรู้จักตัวเองเสียก่อน ในขณะนี้เราไม่รู้จักสังคมไทย และเราก็ไม่รู้ จักตัวเอง ตรงนี้ที่ผมคิดว่าเป็นจุดใหญ่มาก
ถาม ถ้าเช่นนั้นยังมีอีกประเด็นหนึ่งซึ่งผมต้องรบกวนอาจารย์ คือ อาจารย์พูดมาถึงจุดนี้มหาวิทยาลัย และการอุดมศึกษาของไทย ก็อบอวลไปด้วยกลิ่นไอของความไม่รู้ ที่นี้ในความไม่รู้เหล่านี้มันก็ เกิดความพยายามที่จะสร้างการ อุดมศึกษาแบบเปิดขึ้นมาในสังคมนี้ ธรรมศาสตร์มีกำเนิดจาก ระบบมหาวิทยาลัยเปิด อาจารย์คิดว่า ในแง่หนึ่งสังคมไทยเคลื่อนไปสู่สิ่ง นั้นในรูปของมหาวิทยาลัย-สุโขทัยฯ ในอีกแห่งหนึ่งธรรมศาสตร์ ปิดตัวเองมากขึ้นทุกที อาจารย์คิดว่าสภาพแบบนี้มันจะนำไปสู่สังคม และการศึกษานิดไหน
อ.สมศักดิ์ ก็เป็นราชการมากขึ้นทุกวัน แม้แต่ บางแห่งนี้ว่าเปิดแนวโน้มนักดูไปในทางที่พยายามปิด เพราะฉะนั้นลองดูสถานะภาพของอาจารย์เองการเป็นอาจารย์ในมหาวิทยาลัย เปิด ศักดิ์ศรีก็จะดูไม่ค่อยมีเท่าไร ถึงต้องพยายามทำให้เป็นมหาวิทยาลัยแบบปิดกัน ปิดเพื่อให้เป็น ประชาคมทางวิชาการ เป็น หอ คอยงานช่างให้มากขึ้นแล้วก็ให้มีการ

เดือนฐานะกันสะดวกขึ้น ผมว่า
แนวโน้มก็จะเป็นไปในรูปนี้ เพราะ
ฉะนั้นไม่ว่าอะไรที่จะเป็นของ
ตะวันตกอย่างเช่นว่า การมีผลงาน
ทางวิชาการผลงานวิจัยที่ประ-
เมินตำแหน่งทางวิชาการ เราก็คง
เห็นได้ว่าเราก็มองดูวิชาการเป็น
เพียงบันไดนั่นเอง จึงได้มีการไม่
สุจริตอะไรหลาย ๆ อย่าง แม้แต่ใน
เรื่องอ้างอิงผลงานวิจัย ก็เป็นค่านิยม
ที่ทำให้มหาวิทยาลัยจะเป็น
ราชการมากขึ้น ๆ แล้วก็เป็นราชการ
แบบเลว ๆ เสียด้วยน่าเสียดาย
จะอย่างไรก็ตาม ผมมีความ
เห็นเสมอว่ายังไม่น่าจะสายไป
สำหรับธรรมศาสตร์ที่จะทำหน้าที่
ทางการศึกษาของตน นี่เป็นข้อ
สำคัญมากกว่าอะไรอื่น และก็ยังม่
ที่จะมองกันในทางปฏิบัติได้ด้วย
อย่างเช่นปัญหาหลายได้ของอาจารย์
ปัญหาของหนังสือที่อาจารย์พิมพ์
แล้วตลาดไม่กว้างขวางพอ เป็น
ต้น ทำไมเราไม่คิดอ่านทำกันอีกที่
จะเปิดประตูให้กว้างออกไป ผม
คิดว่าการประสานกันได้เสมอ
ระหว่างงานสร้างสรรค์ทางปัญ-
ญาความคิดกับการตลาด ถ้าหาก
เราไม่ถึงกับมองตลาดในเชิงของ
การค้าจนเกินไปอันนี้ก็ทำได้
ที่ผมพยายามเรียกร้องอยู่ทุกวันนี้
ไม่ได้เรียกร้องให้ใครถึงกับต้องมา
เสียสละอะไรเลย เราเพียงมาทำ
งานด้วยได้สวดศักดิ์ด้วย พุดกัน
ตรง ๆ ไม่ว่าจะเป็นเรื่องวิจัย ไม่
ว่าจะไรก็เห็น ๆ อยู่ คนเราก็คง
เป็นต้องมีผลตอบแทนเป็นแรงกระ-
ตุ้นกันเป็นธรรมดา ประเด็นอยู่ที่

ว่าจะทำอย่างไรให้ทรัพยากรที่เรา
ใช้ไปแล้วมันยังเกิดผลทางสร้าง
สรรค์ได้ การทำแนวมิมหาวิทยา-
ลัยเปิดไม่ไช่เป็นสิ่งที่ทำให้วิชาการ
ด้อยลงเสมอไป ผมไม่คิดว่าเป็น
อย่างนั้น แต่ตรงกันข้ามอาจต้อง
ทำให้สิ่งที่เรานึกถึงกันอยู่ได้ลง
ไปถึงภาคปฏิบัติ และตรงนั้นจะ
เป็นการพิสูจน์ว่าวิชาการของเราไป
ได้หรือไม่ ไม่ใช่เพียงมาวิจารณ์กัน
ในห้องประชุมสัมมนาทางวิชาการ
อาจารย์คิดว่ามหาวิทยาลัยเปิดที่มี
อยู่ตอนนี้ ควรจะเล่นบทบาทอะไร
และอย่างไร

ถาม

อ.เสน่ห์ ควรจะเล่นบทบาทที่ไม่ไช่
เพียงสร้างชุดวิชากันอย่างผิวเผิน
ผมก็เคยไปช่วยเขา แต่เมื่อเจาะลง
ไปเรื่องสร้างชุดวิชา ผมออกจะไม่
เห็นด้วยคือ ผมคิดว่าเราค่อนข้าง

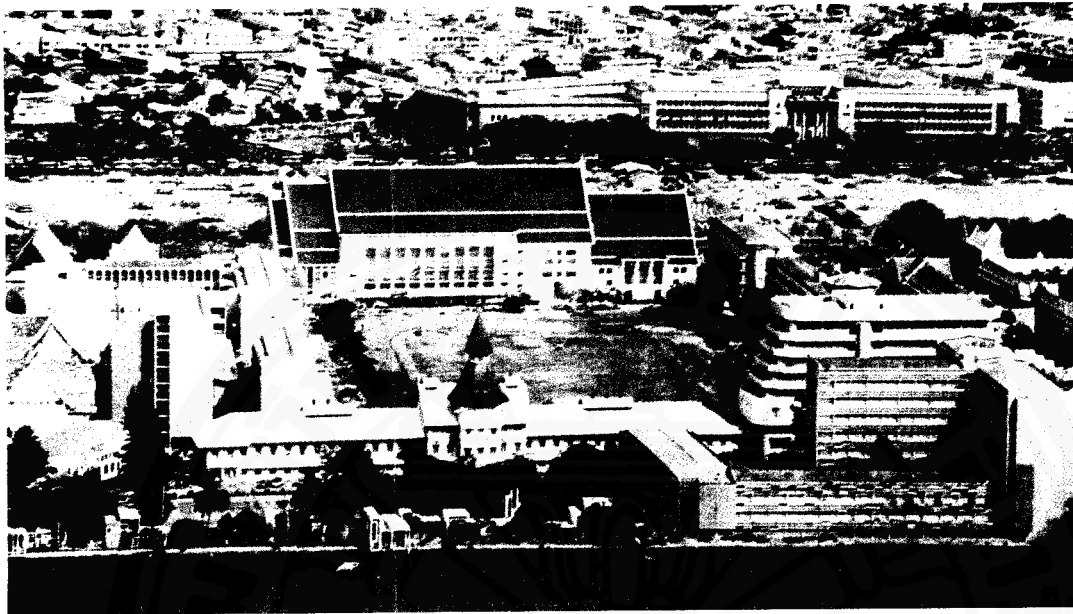
ดิถีโกม : ในหนังสือ *บาทเศกเขตบอลธรรมศาสตร์*
พ.ศ. 2512



จะประเมินชาวบ้านต่ำไปมากผมไม่
เข้าใจว่าชุดวิชาพวกนี้ทำไปทำไม
ทุกเรื่องให้ซ้ำซ้อนกันในขณะที่
เรามีผลงานเขียนออกมามากมาย
และกว้างขวางอยู่แล้วขณะนี้
อนึ่ง ผมชอบพูดถึงเสมอในข้อที่ว่า
ชาวบ้านเขาก็มีอัจฉริยภาพในเรื่อง
ของเขา ถ้าเรายังไปเขียนตำราใน
เรื่องที่เขาทำอยู่ อย่างนี้กว่าเขาต้อง
การเพียงคู่มือไปทำ เพราะฉะนั้น
ผมคิดว่ามหาวิทยาลัยเปิดในขณะ
นี้ ที่สำคัญประการที่หนึ่งไม่ควร
จะประเมินสติปัญญาชาวบ้านต่ำ
เกินไป ควรจะให้เขามีการอ่าน
และฝึกให้เขามีความสามารถใน
การปรับ ไม่ใช่ทำตามคู่มือชุด
วิชาที่ว่าเสมอไปตรงนี้ผมคิดว่า
มหาวิทยาลัยเปิดน่าจะมีการประ-
สานลงไปถึงระดับโรงเรียนหรือวิท-
ยาลัยในระดับล่าง ๆ ลงไป คือไม่
ใช่เป็นเพียงสื่อสารกันกับมหาวิท-
ยาลัยในกรุงเทพฯ แต่กับชาวบ้าน
ด้วย คือว่าจะทำอย่างไรที่จะให้มี
การประสาน และมันก็จะเป็นการ
ปรับปรุงสถาบันการศึกษาในระดับ
ภูมิภาคไปด้วยในตัวของมันเอง
แล้วก็ไม่จำเป็นต้องเป็นหลักสูตรปริญ-
ญาเสมอไป เราอาจส่งเสริมให้ชาว
บ้านเขามีส่วนร่วมในการชี้แนะ
หลักสูตรด้วย มหาวิทยาลัยไม่ใช่
จะตั้งขึ้นมาแล้วก็เพียงนั่งคอยเปิด
ประตูรับนักศึกษาเข้ามาเท่านั้น
แต่ควรจะไปเปิดประตูออกไปหาผู้คน
เขาด้วย อันนี้คือความหมายที่ผม
พูดมาทั้งหมด

ถาม

อาจารย์ก็พูดมาโดยภาพทั่วไป
แล้ว ทีนี้กลับมาที่ธรรมศาสตร์



อาจารย์เป็นอาจารย์ที่มหาวิทยาลัยแห่งนี้มานานประมาณ 20 ปีแล้ว อยากจะให้อาจารย์ประเมินธรรมศาสตร์ซึ่งจะครบรอบ 50 ปี ผมก็ไม่แน่ใจว่ามีข้อบกพร่องหลายอย่าง แต่ว่าก็มีอะไรที่จะทำได้อีกหลายอย่างเหมือนกันอยากให้อาจารย์ประเมินดูในจุดนี้

อ.สมิห์ ผมเข้ามาในช่วงที่ยังไม่มีอาจารย์ประจำเลย อาจจะเรียกได้ว่าผมเข้ามาเป็นอาจารย์ประจำรุ่นแรกก็ได้ เมื่อเข้ามานั้นก็เริ่มมีอาจารย์ประจำ และจากนั้นก็ดูกันอย่างหยาบ ๆ ผมคิดว่าเรามีอาจารย์ที่มีวุฒิดี ๆ แล้วก็มีกำลังวังชาและค่อนข้างกระตือรือร้น แต่ก็เป็นจำนวนไม่มากนัก ปัญหาคือว่าในช่วง 20 ปีที่ผมเห็น ผมคิดว่าอาจารย์รุ่นใหม่ ๆ ที่ผมว่ามีความกระตือรือร้นอะไรต่าง ๆ นั้น คงจะมีความสับสนกันอยู่มากทีเดียว เพราะว่ามหาวิทยาลัยนั้นยังไม่ได้

ให้ทิศทางหรือความหมายของการเป็นอาจารย์ที่ซัดพอสสมควร ก็แน่นอนว่าผมเองก็จะสับสนด้วยเหมือนกัน อาจารย์อีกจำนวนมากด้วยกันที่มองตัวเองเป็นราชการอย่างค่อนข้างมาก ผมคิดว่าเราเริ่มมีทรัพยากรมากขึ้น มีผลงานวิจัยที่มากขึ้นพอสสมควร แล้วก็มีความคั่งแก่เรียนมากขึ้น แต่จนเดี๋ยวนี้มหาวิทยาลัยก็ยังไม่เคยให้เป้าหมายกับสิ่งเหล่านี้ คือยังไม่เคยสานสิ่งเหล่านี้ พูดย่าง ๆ ก็คือว่า ยิ่งนับวันก็มีทรัพยากรมากขึ้น ๆ แต่เรากลับยังไม่รู้จักตัวเองมากขึ้น ครั้นนี้อาจจะเป็นอันตราย ปัญหาหมันอยู่ที่ตรงนี้ เพราะฉะนั้นจึงทำให้มหาวิทยาลัยเกิดปัญหาความขัดแย้งที่ค่อนข้างไม่ productive และขัดแย้งกันโดยที่ไม่รู้ว่าขัดแย้งกันในเรื่องอะไร ตัวอย่างที่คณะรัฐศาสตร์ที่ผมมีประสบการณ์ชัดเจนมาก ขัดแย้งกันไปโดยไม่รู้

ว่าขัดแย้งเรื่องอะไรกันและผมเชื่อว่าคณะอื่นก็คงเป็นในทำนองเดียวกันนี้ เมื่อเข้ามาอยู่สถาบันไทยคดี ผมได้พยายามที่จะไปเกี่ยวพาราตีอาจารย์ใหม่ ๆ หลายคน เพราะกลัวว่าจะหลงทางและเสียกำลังใจกัน จึงได้พยายามชักชวนให้มากทำวิจัยกัน เท่าที่เป็นอยู่อาจารย์มักจะถูกใช้ไปในทางการบริหาร ใครที่รู้สึกว่ามีแววและภาพพจน์ที่ดีและมีความสามารถทางวิชาการ ก็มักดึงเอามาเป็นผู้อำนวยการปริญญาตรี ปริญญาโท แล้วก็ frustrate เพราะว่าจริง ๆ แล้วสิ่งเหล่านี้อยู่ในกรอบที่ทำอะไรไม่ได้มากนัก มีเรื่องการจัดหลักสูตร จัดตารางสอน จัดผู้สอน ผมคิดว่าเรากำลังใช้คนในทางที่ผิด และเรากำลังสูญเสียกำลังคนในสิ่งเหล่านี้ค่อนข้างมากเกินไป

ประการต่อมา คณะนิคมไม่ได้ดัดแปลงไปเลย สังเกตดูจาก



มูลนิธิบูรณะชนบท
กับ ศจ. ป๋วย อึ๊งภากรณ์ และ
ศจ. นงเยาว์ ชัยเสรี ปี 2519

ที่ประชุมคนปกติตัวใครตัวมัน ถ้าเป็นเรื่องการพัฒนามหาวิทยาลัยก็เป็นเรื่องของส่วนกลางไป ผมเคยถามว่าทำไมไม่แสดงความเห็นในเรื่องนั้นเรื่องนี้ ก็ได้รับคำตอบว่าเป็นเรื่องของส่วนกลางก็ปล่อยให้

เป็นธุระของส่วนกลาง อันนี้ผมคิดว่าเราไม่ยอม enlightened ขึ้นเลย อีกประการหนึ่ง ผมคิดว่าเราพยายามทำอะไรหลาย ๆ อย่างพร้อม ๆ กันเลยไม่รู้ว่าจะอะไรสำคัญมากสำคัญน้อย เรายังไม่รู้จักที่จะเลือกว่าอะไรที่เป็นจุดยุทธศาสตร์ที่ควรเน้น อย่างเช่นการวิจัยสถาบันเป็นจุดที่สำคัญมาก ถ้าคุณมุ่งในจุดนี้แล้วมันจะนำผลไปสู่อะไรต่อไปอีกเยอะแยะเลย รวมทั้งประการที่สี่ผมคิดว่าเรามี conception เรื่องการบริหารที่ผิด เรามีการเลือกอธิการบดีขึ้นมา มีรองอธิการบดี มีคณบดี แล้วเราก็แบ่งภาคตนเองออกจากกันโดยเด็ดขาด ผมพูดถึงคณะนิคม และเราก็มีอย่างเช่น รองอธิการบดีฝ่ายวิชา

การ ฝ่ายอะไรต่าง ๆ แต่ผมว่าจริง ๆ แล้ว รองฝ่ายวิชาการในอีกส่วนหนึ่งที่สำคัญก็คือคณบดีทั้งหลาย ผมมองอย่างนั้น รองฝ่ายวางแผนจริง ๆ ก็คือที่นั่นด้วย เพราะผลที่สุดแล้วงานที่เดินก็คืองานที่คณะสาขาวิชาต่าง ๆ แต่ที่เราแยกกันหมดจะเห็นได้ว่า ทิศทางวิชาการก็ คณะก็ดี การวางแผนระดับมหาวิทยาลัยก็อีกระดับหนึ่ง มันไม่ได้ไปด้วยกัน ในประการสุดท้ายที่ผมไม่อยากพูดอะไรมากก็คือว่า ผมคิดว่าเราเล่นการเมืองกันมากเกินไป แต่ก่อนเราเคย resent เรื่องระบบการแต่งตั้งตำแหน่งบริหารต่าง ๆ แต่ครั้งพอเราเข้ามาใช้ระบบการเลือกตั้งเราก็ทุ่มเทกับสิ่งเหล่านี้มากจนกระทั่งเราไม่รู้ว่าเราแยกกันไม่ออกแล้ว ว่าความต้องการของมหาวิทยาลัยในสิ่งที่เป็นเรื่องระยะยาวซึ่งไม่ว่าผู้บริหารชุดไหนขึ้นมาก็ตาม สิ่งนั้นจะต้องทำกันต่อเนื่องไปให้ดียิ่ง ๆ ขึ้น เราเรียกว่าเป็น bipartisan

กับเป้าหมายระยะยาวของมหาวิทยาลัย จะต้องมีการตั้งสถานที่ให้มันต่อเนื่องกันอย่างเช่นในสมัยผมทำงานกับอาจารย์ป๋วยก็ได้พยายามสานเรื่องศิลปศาสตร์ เรื่องระบบหน่วยกิต ทั้ง ๆ ที่เรื่องเหล่านี้ผมไม่เคยเห็นด้วยเลยในตอนนั้นแต่พอเมื่อขึ้นมาแล้วก็ต้องมีใจสปอร์ตพอ คือจะต้องดูว่าอะไรที่มันเป็นระบบแล้วก็ทำให้มันดีขึ้น ที่นี้เรายังไม่มีสปิริตเช่นนั้นเรายังไม่รู้จักเพราะฉะนั้น เมื่อมีการผลิตเปลี่ยนผู้บริหารมันจึงกลายเป็นว่า ชุดนั้นไม่เอา ชุดนี้ไม่เอา ครบนี้ผมว่าเป็นจุดอ่อนของธรรมศาสตร์ที่ไม่ทราบจะแก้อย่างไร แล้วก็อีกส่วนหนึ่งคือจะต้องแยกแยะระหว่างส่วนนี้ให้ได้ คืออะไรที่มันเป็นพื้นฐานแต่การที่จะวางอะไรเป็นพื้นฐานหมายความว่าต้องวางอย่างรอบคอบ หนักแน่นพอสมควร ไม่ใช่ว่ายุคหนึ่งจะวางแผนไป สมัยหนึ่งจะมีคณะนั้นคณะนี้ก็วางกันลงไป รุ่นใหม่ขึ้นมาเกิดไม่เอาขึ้นมาก็ได้ตามใจชอบ แม้แต่แผนรังสิตเราก็ออยู่สมัยอาจารย์ป๋วย นั่นก็เป็นประชาธิปไตยมากเกินไป ขอให้อาจารย์ทุกคนเขียนจดหมายมาว่าต้องการอะไรมีอาจารย์เขียนมาเป็นปีก ๆ อาจารย์ป๋วยนั่งอ่านทุกฉบับพิจารณาความเห็นของอาจารย์เรื่องรังสิตเรื่องอะไรต่าง ๆ ต่อมาเริ่มวางแนวทางเอาไว้ พอชุดใหม่ขึ้นมาถึงเลย นี้ผมเชื่อว่าแนวทางของอาจารย์ป๋วยมีส่วนถูกต้อง เพราะว่าสิ่งใดที่เป็นนโยบายระยะยาวของคณะของมหาวิทยาลัยแล้ว



เสน่ห์ จามริก (พ.ศ. 2505)

จะต้องให้มีความหนักแน่นพอสมควร อีกส่วนหนึ่ง คือนโยบายที่เป็นลักษณะเน้นเฉพาะของผู้บริหารแต่ละชุด แต่ละอันนี้เราไม่ค่อยจะแยกแยะในประการสำคัญ ผมดูแนวโน้มของมันก็คือว่าเราถือเรื่องบริหารเป็นใหญ่กว่าวิชาการ วิชาการไม่ได้กำหนด ความจริงเราไม่มีนโยบายทางวิชาการเลย ไม่มีทิศทาง อาจจะเป็นเพราะเหตุที่ไม่มีทิศทางจึงไม่มีอะไรกำหนดว่าการบริหารควรเป็นไปอย่างไร สมัยก่อนในช่วงอาจารย์ป๋วย เราเคยคิดถึงว่าในตำแหน่งบริหารระดับสูงบางอย่างจะต้องมีนักบริหารอาชีพเข้ามารับผิดชอบ ไม่ใช่เอาอาจารย์เข้ามาเป็น Term งาน อย่างเช่นหน่วยวัดผลที่ดี งานบริหารฝ่ายธุรการอะไรพวกนี้ จะต้องมีความเป็นผู้บริหารระดับสูงของมหาวิทยาลัย เราเคยพูดเรื่องนี้มาสิบกว่าปีแล้วก็ยังไม่มีอะไรเกิดขึ้น ระบบบริหารทุกวันนี้ใช้ไม่ได้ เพราะว่ามันผลัดเปลี่ยนกันอยู่เรื่อย ๆ ทุกจุด เพราะฉะนั้นเมื่อเป็น

อย่างนี้ ก็จะต้องสังเกตเห็นได้ว่าหน่วยธุรการขณะนั้นมันก็ไปตามกระแสการเมือง ผมถึงพูดเสมอว่า ธรรมศาสตร์เป็นการเมืองมากขึ้นจนแทบไม่มีเวลาให้กับเรื่องการศึกษาจริง ๆ เท่าใดนัก อันนี้คนไม่ค่อยสำนึกว่ามันมีผลกระทบในทางลบแก่ไหนต่อมหาวิทยาลัย ผมคิดว่าเราควรจะต้องสร้างความคิดสิ่งหนึ่งที่เป็นนโยบายเป้าหมายระยะยาวของธรรมศาสตร์ จะต้องสร้างนักบริหารอาชีพในหลาย ๆ จุด และจะต้องยอมให้เขามีตำแหน่งสูงเท่า ๆ กับศาสตราจารย์เวลานี้เราเห็นว่า ฝ่ายธุรการดีกว่า ผมเคยไปเห็นที่สหรัฐฯ เขามีฝ่ายพัฒนา ฝ่ายดูแลผลประโยชน์ของมหาวิทยาลัย สิ่งเหล่านี้จะต้องมีอยู่เป็นประจำ อาจารย์จะเป็นอธิการบดีหรืออะไรก็ตาม เพียงแต่รับผิดชอบดูแลสิ่งเหล่านี้ไม่ให้เสียหายเสื่อมทราม หรือให้มันดันตัวไปกับการเปลี่ยนแปลง คอยป้องกันอย่าให้มันเป็นระบบราชการที่จะตายไป เหล่านี้เราจะต้อง

คำนึงกัน ทั้งนี้ทั้งนั้นก็เพื่อว่าการบริหารมหาวิทยาลัยของเราจะได้มีเวลาและใช้พลังงานมุ่งไปในเรื่องของการศึกษาและวิชาการอย่างจริงจังเสียที แทนที่จะพะวงอยู่กับเรื่องระเบียบขุมหมยม ซึ่งควรอยู่ในความรับผิดชอบของเจ้าหน้าที่ฝ่ายบริหารประจำ ถ้าเรารู้จักแบ่งหน้าที่กันเองอย่างนี้ ธรรมศาสตร์ก็คงเดินหน้าได้ตามสมควร