

คำแพ่ง: วรรณกรรมจีน ร่วมสมัย

สุคนธ์ อรุณลาเลิศ

คณะศิลปศาสตร์ มหาวิทยาลัยธรรมศาสตร์

หลังจากหมดยุคการปกครองของ “แก๊งค์สี่คน” ในปี ค.ศ. 1976 ปัญหาต่างๆ ด้านของประเทศจีนดูเหมือนว่าจะได้รับการปรับปรุงแก้ไขให้ดีขึ้นเรื่อยๆ ไม่ว่าจะเป็นด้านการเมือง เศรษฐกิจ สังคม และโดยเฉพาะขอบเขตความรู้สึนึกคิดของประชาชน เมื่อประชาชนคลายความยึดติดต่อความกดดันทางการเมืองและได้รับการสนองทางด้านวัตถุอย่างพอเพียงในระดับหนึ่ง ความศรัทธาที่มีชีวิตชีวาในสังคมก็เพิ่มพูนขึ้นตามประสิทธิภาพในการระดมความคิดสร้าง ความเอาใจเอางานของเจ้าหน้าที่ผู้ปฏิบัติงานเพิ่มสูงขึ้น เนื่องจากการกระตุ้นให้กำลังใจจากระบบการให้รางวัล และค่าล่วงเวลา เป็นต้น อย่างไรก็ตาม ภายใต้การปกครองระบอบสังคมนิยมที่ผู้ปฏิบัติงานคือชาวม้าเหล็ก มีหลักประกันในหลาย ๆ ด้าน และไม่ต้องกลัวตักงานนั้น เกิดลักษณะการทำงานแบบชาวม้าเย็นชา ทำให้เกิดข้อเสียที่ไม่สามารถพัฒนาสังคมจีนให้เจริญก้าวหน้าเท่าที่ควร

นิยายเรื่องสั้นร่วมสมัยของจีนเรื่อง “กัวแพง” เป็นนิยายเรื่องสั้นที่ได้รับรางวัลยอดเยี่ยมที่หนึ่งประจำปี ค.ศ. 1983 เลือกสรรโดยสมาคมนักเขียนจีนทั่วประเทศ เขียนโดย นาย ลู่เหวินฟู นักเขียนชาวมณฑลเจียงซู วัย 57 ปี เขายกเอาปัญหาและจุดอ่อนที่เกิดขึ้นในสังคมจีนยุค 4 ทันสมัยดังกล่าว มาเขียนเป็นนิยายที่อ่านสนุกสนาน เนื้อเรื่องของ “กัวแพง” มีอยู่ว่า

กัวแพงชราของสถาบันนี้ออกแบบและก่อสร้างในเมืองใหญ่แห่งหนึ่งได้พังทลายลงไป ผู้ปฏิบัติงานในหน่วยงานนี้ต่างต้องการสร้างกำแพงใหม่ และได้ถกเถียงอยู่นานถึงรูปแบบของกำแพงว่าควรเป็นเช่นใด ก็ไม่ได้ข้อยุติ แต่ผู้ปฏิบัติงานชั้นล่างผู้ซึ่งทุกคนดูถูกว่าน่าจะทำงานไม่ได้เรื่องเพราะมีใบหน้าที่สะสวย ได้รวบรวมเอาความต้องการของคนทั้งหลาย สร้างเป็นแบบของกำแพงและระดมคนงานสร้างเสร็จภายใน 1 วันกับ 2 คืน ยิ่งความแปลกใจแก่ผู้คนทั้งหลาย คนเหล่านี้มีความรู้สึกไม่พอใจที่หนุ่มทำงานโดยพลการ และวิพากษ์วิจารณ์ลักษณะของกำแพงไปต่าง ๆ นานา กระทั่งคณะผู้เชี่ยวชาญการออกแบบและก่อสร้างมาเห็นเข้า เกิดขึ้นห่มกำแพงใหม่นี้ เห็นว่ามีเอกลักษณ์และน่าจะเอาเป็นเยี่ยงอย่างของการออกแบบก่อสร้างในปัจจุบัน คราวนี้ ผู้คนทั้งหลายในหน่วยงานนี้ต่างก็มีความรู้สึกภูมิใจและให้เหตุผลแก่ตนเองว่า เป็นผู้มีความรู้สึกรักการก่อสร้างกำแพงครั้งนี้

เรื่องสั้นนี้มีเค้าโครงง่าย ๆ และดำเนินเรื่องไปเรื่อย ๆ ไม่สลับซับซ้อน ผู้เขียนใช้ภาษาเรียบ ๆ แต่แฝงอารมณ์ขัน ในคำพูดแทรกสำนวนจีนที่มีความหมายลึก ๆ ตามค่านิยมของปัญญาชนจีน ประชดประชันปัญหาที่เกิดขึ้นสด ๆ ร้อน ๆ ของจีนปัจจุบัน ซึ่งอาจจะสรุปเป็นปัญหาได้ดังต่อไปนี้

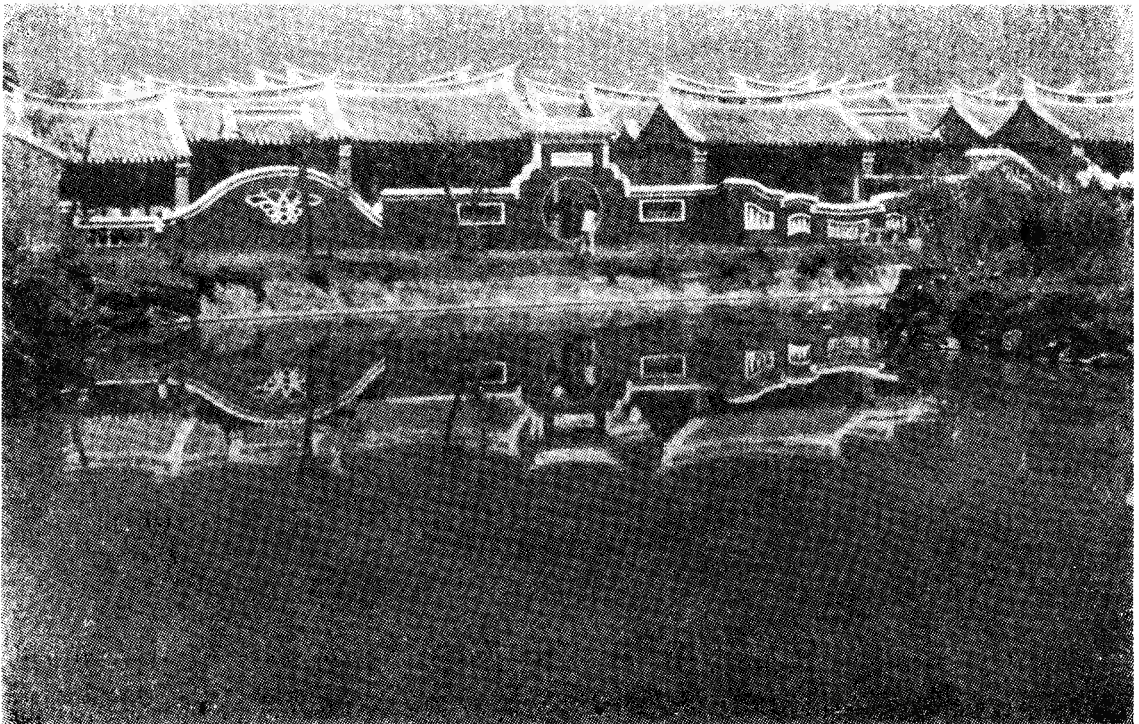
1. ปัญหาผู้ปฏิบัติงานที่ถือสามหัวเหล็ก ทำงานเข้าสามเย็นสาม ไม่เพียงแต่เป็นลักษณะมือไม่พายยังเอาเท้าราน้ำ คนพวกนี้จะพูดเก่งสามารถอภิปรายได้เป็นยก ๆ การถกเถียงด้วยเหตุผลนั้นไม่เคยแพ้ใคร แต่ไม่ทำงาน และไม่เพียงแต่ไม่ทำงาน ยังเป็นตัวอย่างสรรคขาดขวางการทำงานของผู้ออกการเองาน บุคคลเหล่านี้สามารถดึงเอาประโยชน์มาเข้าข้างตนเองไม่ว่าจะอยู่ในสถานการณ์ใด

2. การมองปัญหาอย่างผิวเผิน แล้วก็สรุปเป็นการชี้ขาด จุดอ่อนเช่นนี้ไม่เพียงแต่ตัดกำลังใจผู้ออกการเองาน หากยังไม่สามารถเจาะปัญหาให้ลึกก็กระดับหนึ่ง ซึ่งเป็นอุปสรรคต่อการก้าวหน้าของประเทศ

3. ขณะที่รัฐบาลจีนดำเนินนโยบาย 4 ทันสมัย ส่งเสริมให้ประชาชนศึกษาแบบอย่างจากต่างประเทศ เพื่อพัฒนาชาติ ขณะเดียวกันก็รื้อฟื้นศิลปวัฒนธรรมเก่าแก่ของชาติ เช่น รื้อฟื้นคำสอนของขงจื้อ และศิลปกรรมการก่อ

สร้างอันมีชื่อ เป็นต้น ประชาชนผู้ฟังแต่คำสั่ง
จึงอยู่ในสภาพที่ไม่รู้จะยืนอยู่ที่ใดจึงจะเหมาะสม
ดี จากการศึกษาลอกแบบสมัยใหม่มาคิด เอาแบบ
โบราณมาหน่อย ผลออกมาเป็นเอกลักษณ์ที่
ห้วงกุกุ้ยท้ายมังกร

จุดอ่อนและปัญหาเหล่านี้เป็นอุปสรรคต่อ
ความก้าวหน้าของประเทศสังคมนิยมอย่างจีน
คนไทยเองก็น่าจะมองดูตัวเองบ้าง ว่ามีปัญหา
ร่วมกัน อันจะเป็นอุปสรรคต่อการพัฒนา
ประเทศหรือไม่



กำแพง¹

สุเหวิน ฟู เขียน
สุคนธ์ อรุณลาเลิศ แปล

พายุฝนเมื่อคืนนี้เป็นเหตุให้เกิดเรื่องเล็กๆ ๑
ชิ้นเรื่องหนึ่ง คือ กำแพงของสถาบันออกแบบ
และก่อสร้างได้พังครืนลงมา

การที่กำแพงต้องพังนั้น อยู่ในความคาด
หมายของหลาย ๆ คน เพราะมันเก่าแก่เต็ม
ประดา ดู ๆ แล้ว มันคงจะมีประวัติความเป็น
มาอย่างน้อยก็เกินร้อยปี ก็พังมาหลายครั้งแล้ว
และซ่อมแซมก็หลายครั้งแล้วเช่นกัน แต่เนื่อง
จากการซ่อมทำไม่ถึงที่สุด กำแพงที่มีความยาว
ยาว 30 กว่าฟุตนั้นก็เลยกลายเป็นสูง ๆ ต่ำ ๆ คด
ไปงอมา มีความเป็นไปไม่ได้ที่จะพังหลายทุกเมื่อ
อย่างว่าแต่พายุฝนอย่างเมื่อคืนเลย

เมื่อกำแพงพัง เรื่องก็เลยต้องมี คนมีความ
รู้สึกว่ สถาบันออกแบบและก่อสร้างนี้เปลี่ยน
ภาพพจน์ไปถนัดตา เหมือนคนแก่ที่เพิ่งถอนฟัน
หน้าไปเมื่อวานนี้ เมื่ออ้าปากก็เห็นแต่ถ้าโหว่ ๆ
ไม่มีอะไรขวางกั้น ตาจมูกดูเคลื่อนไปจาก
ตำแหน่งเดิม เหมือนสาวสวยกลายเป็นยายแก่

ปากแหงในชั่วพริบตาเดียว น่าเกลียดและดูขี้ด
นัยน์ตาชอบกล ถ้ามันเป็นเรื่องความน่าเกลียด
อย่างเดียวก็แล้วไป ปัญหาที่มีอยู่ว่า หลังจาก
กำแพงพังแล้ว สำนักงานที่สงบเงียบนี้ ก็มี
อันต้องเชื่อมติดกับถนนใหญ่จนกลายเป็นพื้น
แผ่นดินเดียวกัน คนเดินไปมาบนท้องถนนนับ
จำนวนไม่ถ้วน ยวดยานวิ่งกันขวักไขว่ เหมือน
วิ่งพุ่งมาทางสำนักงานทั้งสิ้น นั่งอยู่ที่โต๊ะทำงาน
เหมือนได้ดูหนังสามมิติ หวาดเสียวอยู่แต่ว่า
ไอ้รถนั้นจะวิ่งข้ามหัวไป เมื่อขาดการขวางกั้น
ของกำแพง ความจ็อกแจ็กจอบนท้องถนนก็
ดังลดหน้าต่างที่จำเป็นต้องเปิดในฤดูร้อนนี้ ผู้
คนคุยกัน ต้องเพิ่มความดังของเสียงอีกสาม
ระดับ ห้องประชุมที่ศักดิ์สิทธิ์มักจะถูกครอบงวน
ด้วยเสียงและภาพแปลก ๆ บนท้องถนน การ
ประชุมปรึกษา หรือศึกษา ก็เลยห่างจากแก่น
ของเรื่องไปสามพันแปดร้อยโยชน์ กลายเป็น
ไปคุยเรื่องอุบัติเหตุบนท้องถนนเสียฉิบ อารมณ์

ของผู้คนไม่สงบ สมานธิไม่มี ประสิทธิภาพในการทำงานไม่สูง ซ้ำยังอ่อนเพลียง่าย จึงมีความต้องการเป็นเอกฉันท์ว่า ต้องรีบซ่อมกำแพงให้เสร็จโดยเร็ว

เช้าวันที่สอง ผู้อำนวยการหฐ ผู้อำนวยการสถาบันออกแบบฯ เปิดประชุมพบปะประจำวันตามปกติ ความจริงต้องถามไถ่สภาพการดำเนินงานอย่างย่อ ๆ และแลกเปลี่ยนความคิดเห็นงานการ แต่คราวนี้ แน่นนอน เมื่อทุกคนนั่งลง ก็วิพากษ์วิจารณ์แต่เรื่องกำแพงว่า เมื่อกำแพงพังแล้วมีความรู้สึกแปลก ๆ ที่ผิดปกติบางอย่างเหมือน ความรู้สึกคราวที่เกิดแผ่นดินไหวครั้งใหญ่ บางคนยิ่งแล้วใหญ่ บอกว่าวันนี้เข้าผิดประตู เห็นก้อนอิฐก้อนกรวดที่กระจายอยู่เต็มพื้นนั้น คิดว่าเป็นที่ ๆ กำลังก่อสร้างข้าง ๆ สำนักงาน

ผู้อำนวยการหฐเอาปากกาหมึกแห้งเคาะโต๊ะ “เอาละ วันนี้เรามาปรึกษาปัญหากำแพงก็แล้วกัน พุดจริง ๆ นะ ผมก็รู้แล้วว่า กำแพงต้องพัง แต่ติดอยู่ที่งบประมาณมีจำกัด ก็เลยไม่ได้ให้หรือทิ้งและสร้างใหม่ คราวนี้มันก็พังจริง ๆ ก็ดีเหมือนกัน ของเก่าไม่ไป ของใหม่ก็ไม่ยอมมา บรุชผู้เก่งกล้า 108 คนถูกบังคับให้ขนเขาเหลียงซาน² แต่เออ สร้างใหม่... ” ผู้อำนวยการหฐกลืนน้ำลาย “เจ้าแบบใหม่นี้ควรเป็นแบบไหน ไฉนผมมันไม่ค่อยรู้เรื่องการก่อสร้าง แต่ผมมีความรู้สึกตลอดมาว่า เจ้ากำแพง

อันเดิมนั้นกับลักษณะงานของหน่วยงานเรานั้นมันไม่ค่อยเข้ากัน เหมือนช่างตัดเย็บเสื้อฝีมือดีแต่ดันไปใส่เสื้อคลุมขาด ๆ ซ้ำยังไม่ติดกระดุม ดังนั้น โดยด้านหลักการแล้ว กำแพงใหม่ควรต้องเป็นแบบใหม่ สง่างาม และพิถีพิถันสักหน่อย ให้มีความเป็นเอกภาพกันทั้งรูปแบบและเนื้อหาขอให้ทุกคนออกความเห็นด้วยครับ”

เกี่ยวกับเรื่องซ่อมกำแพง การอารัมภบทของผู้อำนวยการหฐออกจะพูดเอาการเอางานเกินไปแล้วก็ยืดขาดไปนิด ความจริงต้องการเพียงประโยคเดียว คือ “ช่วยคิดด้วยว่า กำแพงนี้จะซ่อมอย่างไรดี” เออ แต่ไม่ได้หรอก งานของสถาบันออกแบบฯ จะทำง่าย ๆ ไม่ได้ เมื่อไปเกี่ยวข้องกับวัสดุ เช่น ดิน ไม้ อะไรอย่างนี้แล้วความเห็นก็จะแตกออกเป็น 3 ฝ่ายทันที พวกหนึ่งคือ “ฝ่ายสมัยใหม่” พวกนี้สนใจและค้นคว้าเกี่ยวกับสิ่งก่อสร้างสูง ๆ อีกพวกหนึ่งคือ “ฝ่ายอนุรักษ์” ความคิดของพวกนี้ฝังแน่นอยู่กับศิลปะการก่อสร้างแบบโบราณ อีกพวกหนึ่งนั้น ก็บอกไม่ถูกว่าเป็นฝ่ายอะไร พวกเขายอมรับความจริง แต่ก็คัดค้านการเปลี่ยนแปลงไม่ว่ากันใดทั้งสิ้น และการแสดงออกของพวกเขานั้นคือ ลัทธิยกเลิกล้อ ผู้อำนวยการหฐออกตัวว่า “ไม่ค่อยรู้เรื่องการก่อสร้าง แต่ความจริงเขาไม่ใช่ไม่รู้เรื่องการก่อสร้างเลย เขารู้หลักการอะไรต่าง ๆ เช่น การประหยัด การใช้งานดี ความ

สว่างาม การมีประโยชน์ต่อการผลิต ความสะดวกสบายต่อการดำรงชีวิต เป็นต้น ส่วนจะแปรเปลี่ยนหลักการลงบนกระดาษ พิมพ์เขียวอย่างไหน ไม่ใช่หน้าที่ของเขา แต่เขาจะละทิ้งการนำไม่ได้ จึงต้องกระตุ้นให้คนสองฝ่ายดำเนินการถกเถียงกัน ในระหว่างการถกเถียงแต่ละฝ่ายจะเสนอโครงสร้างการออกแบบของตน แล้วผู้อำนวยการหูกก็จะยึดเอาหลักการดังกล่าวเลือกเอาแบบที่เหมาะสมที่สุด แล้วค่อยส่งไปให้ฝ่ายลัทธิยกเลิกไปหาเอกภาพ เพราะฝ่ายลัทธิยกเลิกมีข้อดีอยู่จุดหนึ่ง คือ เมื่อยกเลิกไม่ได้ก็จะหาทางประนีประนอม ซึ่งทำได้เป็นที่ถูกใจทุกฝ่ายเสียด้วยซี การนำที่มีลักษณะแปรอาวูฐเป็นหยกและแพรไหม³ นี้ มีความละเอียดอ่อนมาก เพราะเริ่มต้นด้วยการ พูดที่ค่อนข้างลละล้าลั้งหาจุดยืนไม่ค่อยได้ และยึดตาย จบลงด้วยการให้ความรู้สึกที่ผู้ปราดเปรื่องต้องมีท่าทีที่ดูเหมือนไม่ฉลาด แต่ที่แท้ก็มีความมั่นคงหนักแน่นอยู่ในตัว แม้ว่าการซ่อมกำแพงดูเป็นเรื่องเล็ก แต่ทว่า มันก็เป็นงานก่อสร้างเช่นกัน มิหนำซ้ำยังเป็นงานก่อสร้างที่ขวางอยู่หน้าประตู จึงจำเป็นต้องซ่อมรอบคอบสักหน่อย เพื่อกันการครหานินทา

ก็คงเพราะผู้อำนวยการหูกเริ่มต้นก็ปิดปากขวดเสียแน่น ฝ่ายที่ควรจะแสดงความคิดเห็นทั้ง 2 ฝ่ายก็เลยสงวนท่าทีเสียก่อน ต่างก็คอยดูที่ท่าของอีกฝ่ายหนึ่ง

ผู้อำนวยการหูกก็ไม่รีบร้อน หันไปถามชายหนุ่มผู้นั่งอยู่ที่มุมห้องว่า “ว่าไง ท่านหัวหน้าแผนกบริการ มีความเห็นอย่างไรบ้าง”

ผู้ที่ถูกเรียกว่า “ท่านหัวหน้าแผนกบริการ” ที่แท้ก็คือ นายหมาเอ๋อลี่ นั่นเอง ความจริงตามหลักการของการเขียนวรรณกรรมนั้น การพูดถึงคนคนหนึ่งนั้น ไม่จำเป็นต้องบรรยายใบหน้าของเขา แต่สำหรับใบหน้าของนายหมาเอ๋อลี่ผู้นี้จำเป็นต้องพูดถึง ทั้งนี้ก็เพราะว่าเขาต้องเสียเปรียบเรื่อยมาในระยะหลายปีมานี้ ก็เพราะใบหน้าของเขานั่นเอง

ใบหน้าของนายหมาเอ๋อลี่ มิได้ซีเหร่หรือเหี้ยมเกรียมแต่อย่างใด หากแต่อาจพูดได้ว่าสวย ใบหน้ารูปไข่ อวบอ้อม ผิวขาวอมชมพู เวลาเผยยิ้มจะเห็นลักยิ้มสองข้างแก้ม ดวงตาโตและดำคุ่นดูปราดเปรียว ที่บรรยายมานี้ ก็นับว่าสวยพอแล้วนะ ถ้าหากว่า ความสวยเหล่านี้ปรากฏบนเรือนร่างของหญิงสาวละก็เจ้าหล่อนจะได้ประโยชน์มหาศาลชั่วชีวิตเลยทีเดียว น่าเสียดายที่ใบหน้านี้ประกอบพิศเพศตั้งแต่ตั้งอยู่บนร่างกายของชายฉกรรจ์อย่างนายหมาเอ๋อลี่ ทำให้เจ้าหน้าที่ฝ่ายจัดหาที่คล่องแคล่วและสามารถเหลือหลาย วัย 37 ปี ผู้นี้กลับมีใบหน้าสำอางอันไม่น่าไว้วางใจ ได้ยินมาว่า ในสนามรัก เขาเป็นผู้พิชิต แต่ในสนามอย่างอื่นที่เป็นหัวเลี้ยวหัวต่อของชีวิต เขามักจะเสียเปรียบอยู่เสมอ บุคคลฝ่ายนำบางคนเห็นเขาแล้วก็สงสัยว่า เขาจะทนความยากลำบาก

ไม่ได้ กลัวว่าจะเหลวไหล ไม่ยื่นหยุดทำงาน
อย่างมั่นคงได้ ความกลัวสองประการนี้ ก็มี
มูลเหตุอยู่เหมือนกัน คือ

นายหมาเออ์ลีแต่งกายเรียบร้อยสะอาด
สะอ้านทุกวัน ถึงเขาจะไปปลุกต้นไม้ที่ซานเมือง
เขาก็ไม่สวมรองเท้ากีฬา ไม่สวมรองเท้าผ้า
งานการก็ทำไม่น้อยหน้าผู้อื่น แต่เสื้อผ้าไม่มี
รอยเปรอะเปื้อน นี่ทำให้คนรู้สึกว่ามีร่องรอยที่
น่าสงสัย เขาอาจจะอู้งานก็ได้นะ ถ้าเขาใส่
เสื้อคนงานทั้งวัน สวมรองเท้าผ้า หรือรองเท้า
กีฬาแบบทหาร หรือรองเท้าหนีบสานด้วยฟาง
แล้วเดินไปเดินมาต่อหน้าผู้คนทั้งหลาย ก็จะได้
รับการประเมินอีกแบบหนึ่ง “คนนี้ซื่อสัตย์
มั่นคง ทรหดอดทน เรียบง่าย” แม้ว่าประ-
สิทธิภาพการทำงานไม่มีอะไรเด่น ก็ยังจะได้รับ
การประเมินอีกแบบหนึ่ง “ความสามารถของ
คนมีมากบ้างน้อยบ้าง ที่สำคัญต้องดูจากท่าที
การทำงาน” ความหมายของคำว่า “ท่าที” ไม่
แจ่มชัด แต่มูลเหตุของปรากฏการณ์ภายนอก
และท่าทางก็ชวนให้คิดมากเช่นกัน

การที่กลัวว่าหมาเออ์ลีไม่อาจยืนหยัดทำ
งานอย่างมั่นคงได้นั้น ก็มีเหตุผลอยู่ เพราะ
ความมั่นคงเป็นศัพท์ที่มีความหมายเดียวกับ
“เชื่องช้า” ส่วนนายหมาเออ์ลีผู้คล่องแคล่ว
ว่องไวเกินปกติ ไวกเหมือนหัวจักรยานสองล้อ
ขยับนิดเดียวก็แล่นฉิวไปเลย

“เสียหมา (ผู้คนเรียกเขาเช่นนั้น) กระจก
หน้าต่างแตกไปสองแผ่น ช่วยหาทางหน้อยซี”

“ได้จัดการเรียบร้อยแล้ว”

เพิ่งพูดกันช่วงเช้า ช่วงบ่ายกระจกแผ่น
ใหม่ก็ติดตั้งเรียบร้อยแล้ว ทำเอาคนอดไม่ได้ที่จะ
เอานิ้วไปเคาะดู เพื่อให้แน่ใจว่ามันไม่ใช่กระ-
ดาษแก้วที่เอาแบ่งเป็ยกแปะไว้นะ ทั้งนี้เพราะ
ในปัจจุบันนี้ การหาซื้อโสมนั้นทำได้ไม่ยาก แต่
หาซื้อแผ่นกระจกติดหน้าต่างนั้นมิใช่ของง่าย
เลย แม้ว่าฟลุ่ค ๆ ซือได้ แต่จะหาคนงานมาติด
กระจกอย่างทันทีทันใดได้อย่างไร ก็ติดเสีย
มั่นคงแน่นหนา ซ้ายยังด้วยน้ำมันชันตาม
ช่องข้าง ๆ อย่างเรียบร้อยอย่างนั้น ไม่ได้การแน่
ข้าง ๆ บ้านก็กำลังก่อสร้างอยู่ หรือว่าเจ้าหนุ่ม
หน้ามนผู้หาโอกาสตอนคนพักกินข้าวไป...

แน่นอนละ ความเข้าใจผิดทั้งหลายต้อง
ถูกขจัดให้หมดสิ้นไปไม่ช้าก็เร็ว แต่ก็ต้องใช้
เวลาเป็นเครื่องแลกเปลี่ยน ก่อนหน้านั้น นาย
หมาเออ์ลีเป็นพนักงานฝ่ายจัดหาของกรมบำรุง
รักษาอาคาร ปีแรกทุกคนระแวงเขา กลัวแต่
ว่าเจ้าหนุ่มตาแหลมมือไวผู้นี้จะทำอะไรผิด ๆ
พลาด ๆ ปีที่สองพบว่าเขาทำงานดีมาก แต่พึง
ระวังไว้ ต้องจับตาให้ดี คนที่มีความสามารถ
มาก ๆ มักจะมีเส้นสนกลใน นี้ก็ดูเหมือนเป็น
กฎเกณฑ์อยู่เหมือนกัน ปีที่สาม ผู้คนทั้งเบื้อง
บนเบื้องล่างต่างว่าดี เองงานการทุกชนิดทุก
รูปแบบโปะอยู่บนหัวเขา ปีที่สี่ ฝ่ายนำทุกคนมี
ความเห็นว่ นายหมาเออ์ลีผู้นี้สมควรจะได้รับ
การเลื่อนตำแหน่งเป็นรองหัวหน้าแผนกนาน
แล้ว เงินเดือนก็ควรขึ้นหนึ่งขั้น แต่ทว่า น่

เสียชีวิตที่อัตราการหัวหน้าแผนกไม่มีแล้ว โอ- กาสขึ้นเงินเดือนก็ผ่านไปแล้วสองปี นี่แหละ หนา ในช่วงหัวเลี้ยวหัวต่อของชีวิตเช่นนี้ นายหมาเอ๋อลี่จะเสียเปรียบทุกประตู ก็ต้องโทษใบหน้าสำอองของเขานั้นแหละที่เป็นเหตุ

หัวหน้ากรมผู้สูงอายุแห่งกรมบำรุงรักษา อาคารเป็นคนใจดีมาก เขาไม่ต้องการให้ผู้อยู่ใต้บังคับบัญชาของเขาต้องเสียประโยชน์ เมื่อเห็นว่าหมาเอ๋อลี่ไม่อาจหาทางก้าวหน้าได้ใน หน่วยงานนี้ ก็จำต้องตัดใจเสียของรัก โดยแนะนำไปทางผู้อำนวยการหูก บอกให้รู้ว่านายหมาเอ๋อลี่ผู้เก่งกาจสามารถอย่างไรบ้าง ถ้าจะเป็นหัวหน้าแผนกบริการนั้น ไม่มีปัญหาแน่

ผู้อำนวยการหูกรับปาก แต่เมื่อเห็นหน้าหมาเอ๋อลี่ก็ชักลังเล “คนแบบนี้จะทรหดอดทนได้อย่างไร ทำงานมันคงหรือเปล้าก็ไม่รู้ซี” และแล้ว นายหมาเอ๋อลี่ผู้อัปโชค ก็ต้องเริ่มเวียนรอบสอง...

เหตุที่ผู้อำนวยการหูกต้องการให้หมาเอ๋อลี่ออกความเห็นก่อนนั้น ด้านหนึ่งก็เพื่อเป็นการชักนำการออกความเห็นของทุกคน อีกด้านหนึ่งก็เพื่อทดสอบความสามารถของหมาเอ๋อลี่ ดูว่าเขาเจนโลกสักแค่ไหน จึงพยักหน้าไปทางหมาเอ๋อลี่ “ท่านหัวหน้าแผนกบริการ มีความเห็นอย่างไร”

จริงดังคาด นายหมาเอ๋อลี่ไม่เจนโลกเลยแม้สักนิด เขาพิจารณาตามประสบการณ์ทำงานของเขาที่กรมบำรุงรักษาอาคารและด้าน

มนุษย์สัมพันธ์ของเขา พร้อมกับคำนวณเรื่องอิฐแผ่นปูนซีเมนต์ และแรงงานนิดหน่อย “ไม่มีปัญหา รับรองซ่อมเสร็จภายในหนึ่งสัปดาห์”

“อ้อ” ตามประสบการณ์ของผู้อำนวยการหูก เขาสามารถเห็นวัตถุต่าง ๆ ที่ปรากฏอยู่ในสมองของหมาเอ๋อลี่ “คุณจะคิดแต่ก้อนอิฐกับปูนซีเมนต์อย่างเดียวไม่ได้ ต้องคิดถึงแบบแปลนของกำแพงว่ามีความหมายต่อลักษณะงานของสถาบันของเราอย่างไรด้วย”

“ความหมาย” สองพยางค์นี้ทำให้ทุกคนเริ่มต้นคุยกัน ทุกคนพูดถึงความหมายของกำแพง แต่ทว่าเจตนาของพวกเขาลอดแล่นอยู่นอกกำแพง

จริงดังคาด นายหวางต้าจวนผู้สนใจการก่อสร้างแบบโบราณเริ่มทันที ตาแก่ผู้นี้ค่อนข้างตรงไปตรงมา เขาจะพูดอะไรนั้นคนไม่ต้องเดาก็รู้ได้ “ปัญหานี้ ผมก็เสนอมาหลายครั้งแล้ว แต่เสียชีวิตที่ไม่มีใครสนใจ...การพังทลายของกำแพงครั้งนี้ เป็นบทเรียนที่ลึกซึ้งของเราที่ผ่านมา การออกแบบของเราไม่มีใครให้ความสนใจเพียงพอต่อกำแพง ไม่ได้คิดว่า กำแพงจะก่อให้เกิดความแตกต่างระหว่างความเคลื่อนไหวกับความนิ่ง ก่อให้เกิดสภาพความปลอดภัยและความเป็นเอกภาพ ตอนนั้น ดูๆ แล้ว ก็จะมีกำแพงไม่เพียงแต่มีคุณค่าด้านการใช้ หากยังมีความหมายด้านการประดับอีกด้วย มันมีความหมายยิ่งใหญ่ต่อการแสดงออกซึ่งรูปแบบ

ของการก่อสร้าง ที่ผู้อำนวยการหยุดในถูกต้อง เพราะนี่เป็นปัญหาจะทำเนื้อหาในรูปแบบให้เป็น เอกภาพได้อย่างไร”

คำอภิปรายนี้ ฟังดูแล้วเหมือนเข้าใจเจตนา รมณ์ของฝ่ายนำ ความจริงเป็นการยิงธนู โดยเขาเป็นฝ่ายชักธนูออกมาแล้วปล่อยให้คนอื่นเป็นผู้ยิง เขามีเจตนาของตัวเอง แต่ยังไม่อยากเผยไต่หนัก เมื่อเขาเริ่มพูด สายตาของผู้คนก็เหลือบไปทางตะวันออกอย่างเงิบๆ

นายจุกใจผู้เป็น “ฝ่ายสมัยใหม่” นั่งอยู่ที่เก้าอี้ยาวด้านตะวันออก ประคองถ้วยน้ำชา ด้วยสองมือ กำลังฟังอย่างตงอกตงใจ

หวางต้าฉวนพูดต่อไปว่า “... เมื่อมองจากแง่ ศิลปการก่อสร้างที่สืบทอดต่อกันมา บรรพบุรุษของเราได้ถึงประโยชน์ของกำแพง แค่อุทยานของกำแพงก็มีถึงสิบกว่าชนิด เช่น กำแพงลายดอกไม้ กำแพงฉาบปูนขาว กำแพงอิฐเผา กำแพงสูง กำแพงเตี้ย กำแพงร้อยก้าว กำแพงทรงเมฆ กำแพงลายมังกร กำแพงช่องหน้าต่าง กำแพงบ่อม กำแพงบังตา...แต่ละชนิดล้วนแต่มีคุณค่าทางการใช้และคุณค่าด้านศิลปะ ในจำนวนนี้ กำแพงช่องหน้าต่างมีลักษณะพิเศษกว่าเพื่อน มันไม่เพียงแต่ทำให้เกิดความแตกต่างระหว่างความเคลื่อนไหวกับความนิ่ง ยังทำให้เกิดความนิ่งท่ามกลางความเคลื่อนไหวและความเคลื่อนไหวในความนิ่ง ทำให้คนเกิดความรู้สึกที่มีการ ขวางกันแต่ตามองได้ไม่มีที่สิ้นสุด อาจพูดอย่างนี้ก็ได้ว่า ถ้าไม่มีกำแพงก็ไม่อาจ



พูดถึงเรื่องการก่อสร้าง บ้านสันโตดย่อมต้องมี กำแพงสูง ไม่มีกำแพงสูงจะเป็นบ้านสันโตดได้อย่างไร ก็ดูอย่างอุทยานต้ากวานหยวน...”⁴ หวางต้าฉวนคุยเพลิน เลยเถิดถึงอุทยานต้ากวานหยวนโดยไม่รู้ตัว

จุกใจผู้นั่งอยู่ที่เก้าอี้ยาว วางถ้วยน้ำชาลง พูดแทรกด้วยเรื่องอุทยานต้ากวานหยวนทันที “โปรดเข้าใจด้วยนะครีบบว่า ขณะนี้เราไม่มีภาระหน้าที่ในการซ่อมสร้างอุทยานต้ากวานหยวน ถ้าหากต่อไปต้องซ่อมสร้างอุทยาน หยวน หมิงหยวน⁵ ละก็ ความเห็นของเหล่าหวางอาจเอามาพิจารณาได้ แต่ก็ยังเป็นเพียงส่วนน้อยเท่านั้น เพราะลักษณะการสร้างของหยวน หมิงหยวนกับต้ากวานหยวนก็ไม่เหมือนกัน การพิจารณาปัญหาของเราต้องเริ่มจากความเป็นไปได้ การก่อสร้างแบบโบราณแม้ว่าจะมีความโรแมนติก

อยู่มาก ซ้ำยังทำให้คนเราเกิดความรำลึกถึงและเคารพในวัฒนธรรมสมัยโบราณ แต่ในด้านความเป็นจริงนั้นเราทำไม่ได้ ภาระหน้าที่รับผิดชอบของเราในตอนนั้นคือการสร้างตึก 5 ชั้นหรือ 6 ชั้น ผมไม่เข้าใจเลยว่า แม้ว่าจะมีกำแพงที่สูง 10 เมตร แต่ต่อตึก 6 ชั้นแล้วจะมีความหมายอะไรกัน”

“มีซีครับ” นายหวางตำฉวนผู้หลงเข้าไปในอุทยานต้ากวางหนวนวกกลับออกมาแล้ว ก็ไม่ใช่ว่าเขาจะไม่รู้เรื่องการก่อสร้างแบบสมัยใหม่เสียเลยทีเดียวนะ “แม้ว่าจะเป็นตึก 6 ชั้น กำแพงก็ยังมีความหมาย เพราะนอกจากชั้นที่ 4,5,6 แล้ว ยังมีชั้นที่ 1,2 และ 3 กำแพงมีประโยชน์มุ่งตรงต่อตึกชั้นที่ 1 และ 2 ส่วนความเงียบของชั้นที่ 4,5 และ 6 นั้นอาศัยความโล่งโปร่งของพื้นที่ส่วนบน สำหรับความเงียบของชั้นที่ 1 และ 2 ต้องอาศัยกำแพงในการสร้างความรู้สึกที่เป็นเอกเทศ”

เมื่อการปะทะของทั้งสองฝ่ายเปิดฉากขึ้นแล้ว การถกเถียงต่อไปก็ไม่ใช่เป็นการร่ายยาว หากเป็นการตอบโต้กันคนละ สองสามประโยค เป็นการรบประชิดตัว วางั้นเถอะ

“ไหนคุณช่วยอธิบายทีว่า กำแพงและตึกควรห่างกันเท่าไร ในเมืองมีเนื้อที่มากอย่างนี้หรือเปล่า”

“ถ้าสร้างกำแพงชิดกับหน้าต่าง มันจะดูโล่งปลอดโปร่งได้ทีไหนกัน”

“ทำกำแพงช่องหน้าต่าง”

“กำแพงช่องหน้าต่างจะมีความเคลื่อนไหวในความเงียบ มันไม่ขัดกับความเห็นของคุณตั้งแต่แรกหรือ”

“แต่มันก็ยังมีความเงียบท่ามกลางการเคลื่อนไหวนี้ คุณได้ยินหรือเปล่า”

“เดี๋ยว เดี่ยวก่อน คุณคำนวณค่าก่อสร้างของกำแพงช่องหน้าต่างเสียหน่อยซี” ผู้พูดพูดพร้อมกับชักเครื่องคิดเลขออกจากเอว

ผู้อำนวยการหวูริบเอาปากกาหมึกแห้งเคาะโต๊ะ “อย่าเพิ่งพาเรื่องไปไกล ที่สำคัญเราจะปรึกษากันถึงปัญหาจะซ่อมกำแพงนี้อย่างไรต่างหาก”

จูโจวไม่ยอมหยุด เขาเห็นว่า “ฝ่ายอนุรักษ์” กำลังจนตรอก ต้องรีบไล่ต้อนให้ได้ “ไม่ได้พาเรื่องไปไกลครับ นี่มันเกี่ยวข้องกับปัญหาว่าเราจะสร้างกำแพงแบบไหน จะเอากำแพงช่องหน้าต่างหรือไม่”

ผู้อำนวยการหวูมิบทเรียนในการกุมการประชุมมาก เขาจะไม่ยอมให้ใครในที่ประชุมพูดเรื่อยเปื่อยไม่อยู่ในกติกา เขาจึงย้อนถามจูโจวว่า “ตามความเห็นของคุณ คุณคิดว่าควรสร้างกำแพงแบบไหน พูดให้เป็นรูปธรรมหน่อย”

“พูดให้เป็นรูปธรรมก็คือ...” จูโจวชักใจไม่ดี เพราะความเห็นที่เป็นรูปธรรมนั้น เขายังไม่ได้คิด ที่หลวมตัวมาอภิปรายก็เพราะต้องการ

เคียงกับฝ่ายตรงข้ามเท่านั้น “พูดให้เป็นรูปธรรมก็คือ... เมื่อมองจากสภาพที่เป็นรูปธรรมของเรา วัตถุประสงค์ของการสร้างกำแพงมีสองประการคือ หนึ่ง เพื่อกันความจ๊อกแจ๊กจ๊องภายนอก สอง เพื่อปกป้องทรัพย์สินของสำนักงาน กลางคืนที่ไม่มีใครอยู่ นอกจากลุงคนเดียวที่นอนที่ห้องโทรศัพท์ อายุของแกก็...” จูโจวจำพยายามพูดอ้อมโลก เขารู้ว่า ความเห็นยิ่งรูปธรรมก็จะยิ่งถูกโจมตีได้ง่าย และมักจะไม่มีทางเถียงเอาตัวรอด

หวางตำฉวนรู้ถึงความลำบากใจของจูโจวจำ มองนาฬิกาและรุก “เวลาจะหมดแล้ว โยนก้อนอิฐล่อหยกเถอะ”⁶

“พูดให้เป็นรูปธรรมก็คือ กำแพงนี้ต้องสร้างอย่างมั่นคงสูงใหญ่” จูโจวจำต้องพูดความเห็นของตน แต่ความเห็นนี้ก็ไม่ใช่รูปธรรมมากนักหนาเท่าไร สูงแค่ไหน ใช้อะไร เขาไม่ได้พูดถึงทั้งสี่

หวางตำฉวนก็ใจร้อนไปหน่อย เห็นแค่วงน้ำจิ้งจกมวก ทันที “พูดอย่างนี้ก็หมายความว่าต้องใช้ซีเมนต์เสริมแกนเหล็กสร้างกำแพงสูง 8 เมตร แล้วติดตั้งลวดไฟฟ้าข้างบนเออ ให้เราได้ลิ้มรสชาติของค่ายกักกันเสียบ้าง”

“อย่างนี้ก็ทำลายเอกลักษณ์ของเราหมดคนเห็นแล้วก็ไม่กล้าเข้า คิดว่าสำนักงานออกแบบฯ ของเราเป็นคลังแสงไปเสียฉิบ”

บางคนหัวเราะผสมโรง

จูโจวจำโกรธ “ผมไม่ได้บอกว่า จะสร้างกำแพงแบบค่ายกักกันนี้ ซีเมนต์เสริมแกนเหล็ก หรือลวดไฟฟ้าอะไรนั้น พวกคุณพูดเองนะ แปลกเสียจริง แบบนี้เรียกว่าปรึกษากันหรือ” จูโจวจำเงยหน้าขึ้น เรียกร้องความสนับสนุน และขอความเป็นธรรม พูดต่อว่า “สร้างแบบสูงใหญ่มั่นคงนั้นนะ ถูกแล้ว แต่ถ้าจะพูดถึงรูปแบบแล้ว ที่นี้ก็ควรมีกำแพงรั้วที่สูงใหญ่มั่นคงจริง ๆ บนกำแพงยังควรปักเศษกระจกหรือติดลวดหนาม เพื่อกันขโมยปืน ข้ามกำแพง”

“ปักเศษกระจกเป็นความโง่เขลาของนายทุนเงินกู้บ้านนอก มันเท่ากับบอกขโมยว่า มึงปืนไปทางกำแพงได้ แต่เวลาปืนต้องระวังกระจกบาดมือหน่อยนะ” หวางตำฉวนได้อย่างเฉียบแหลม

คำพูดนี้ทำเอาทุกคนฮาครืน บรรยายภาคในที่ประชุมพลันผ่อนคลายลง

เหอหู่จินผู้ไม่ได้สังกัดทั้งสองฝ่าย นั่งอยู่ที่นั้น ไม่ได้แสดงความเห็น ยามที่ถกเถียงกันอย่างดุเดือด เขาจะไม่แสดงความคิดเห็น จะเริ่มลวดลายเมื่อทุกอย่างเข้าสู่ภาวะสันติแล้ว “ตามความเห็นของผมนะครับ ที่ทุกคนเถียงกันนั้นนะ เสียเปล่า ถ้ากำแพงนี้ยังไม่ล้ม ใครก็ไม่เคยคิดว่าจะติดตั้งช่องหน้าต่าง บั๊กกระจกทุกคนคิดว่าการคงอยู่ของมันนะ เหมาะสมแล้วเป็นธรรมชาติดีแล้ว ตอนนั้นมันพังลง แต่ก้อนอิฐก็ยังอยู่ครบทุกก้อน วิธีที่สมเหตุผลที่สุด

คือ ซ่อมส่วนที่พังลงมาให้ตั้งแบบเก่า ทำไม่ต้อง จัดหาวัสดุเป็นการใหญ่ เปลี่ยนเงินเปลืองทอง งบประมาณของเราก็ไม่มาก ควรถือหลักประหยัดเป็นใหญ่ อีกอย่าง กำแพงนี้ก็มีประวัติ ความเป็นมาอยู่เหมือนกันไม่ใช่หรือ

ความเห็นอย่างนี้ ถ้ามาพูดตอนเริ่มประชุม ต้องทำให้เกิดการถกเถียงเป็นการใหญ่แน่ แต่มาพูดตอนนี้ ก็เป็นโอกาสเหมาะยิ่ง ทุกคนเถียงกันจนมันไปหมดแล้ว ไม่มีใครสามารถเสนอความเห็นรูปธรรมที่ผ่านมติที่ประชุมได้ เมื่อได้ยินเหอหฺวูจิ้นพูดเช่นนั้น ก็เหมือนค้นพบ สัจธรรม ก็จริงเหมือนกันละหว่า ถ้ากำแพงไม่ ล้ม ก็ไม่มีเรื่องยุ่งยาก เมื่อล้มแล้วก็ประคองมัน ให้ตั้งขึ้น สมเหตุสมผลที่สุด ไม่น่าจะมีอะไร ต้องถกเถียงกันเลยนี่ คนทั้งสองฝ่ายพยักหน้า หัวเราะเหมือนเพิ่งเกิดความเข้าใจผิดโดยไม่จำเป็นมาครั้งหนึ่ง

ผู้อำนวยการหฺวูลิ่งตามองเหอหฺวูจิ้น เขาไม่เห็นด้วยกับลัทธยิกเล็กเช่นนั้น หลักการของเขา คือต้องสร้างกำแพงแบบใหม่ที่มีเอกลักษณ์ในตัว เพื่อเพิ่มความสง่างามแก่สถาบัน ตอน นี้เวลาประชุมก็หมดลงแล้ว แม้จะคุยต่อไปก็ ยากที่จะได้ข้อสรุปที่เป็นรูปธรรม จำเป็นต้อง ค้างไว้ก่อน “เอาละ เรื่องกำแพงก็ขอคุยไว้แค่นี้ ก่อน ขอให้ทุกคนช่วยกันคิดพิจารณา กำแพง เป็นส่วนประกอบภายนอกของสถาบันออกแบบฯ มองคนด้วยหน้าตาไม่ได้ก็จริง แต่ถ้าชี้เหร่เกิน ไปก็ไม่ได้เหมือนกัน ขอให้ทุกคนช่วยกัน

แสดงจินตนาภาพ สร้างให้มีเอกลักษณ์ เล็ก ประชุม”

คำพูดของผู้อำนวยการหฺวูทำให้คนสองฝ่าย ตื่นจากหลับอีกแล้ว มีความรู้สึกที่ว่า ความเห็น ของนายเหอหฺวูจิ้นมีค่าเท่ากับศูนย์ พูดหรือไม่ พูดมีเท่ากัน พวกเขาไม่ปล่อยเหอหฺวูจิ้นไปง่ายๆ ไล่ตามไปที่ระเบียง และโจมตีว่า

“ความเห็นของนายฟ่งตุ๊กต้อง แต่ความจริงไม่ได้เรื่อง”

“ตามหลักตรรกะของคุณ สถาบันออกแบบฯ ก็ยกเล็กได้ ที่คงอยู่แล้วถูกต้องทั้งนั้น แล้วยังต้องออกแบบหาอะไร”

ผู้อำนวยการหฺวูตั้งอกตั้งใจฟังเสียงคนที่ ค่อย ๆ เลื่อนหายไป เขามอ้มม สิ้นหัว หันกลับมาดู เห็นนายหม่าเอ๋อลี่คนนั้นยังคงนั่งอยู่ที่มุม ประตุ

ผู้อำนวยการหฺวูถามด้วยความแปลกใจ “เป็นอะไรหรือ ยังมีเรื่องอะไรอีกหรือ”

“ไม่...ไม่มีเรื่องอื่นครับ ผมอยากจะถาม หน่อยว่า กำแพงนี้จะซ่อมอย่างไรกันแน่” หม่าเอ๋อลี่ลุกขึ้น เบิกตาที่โตอยู่แล้วให้โตยิ่งขึ้น

ผู้อำนวยการหฺวูหัวเราะ เขาเป็นผู้ผ่านโลก มาแล้ว สมัยวัยหนุ่มก็คล่องแคล่วปราดเปรียว อย่างนี้เหมือนกัน มีเรื่องติดอยู่ในใจเหมือนมี หมดติดที่ร่างกายเขาดัวหนึ่ง คำนาราคาญเหลือ เกิน อยากจะถอดเอาแขนเสื้อออกมาให้รู้แล้วรู้ รอด แต่ความจริงนั้น ไม่จำเป็น ใจร้อนกินข้าว ต้มร้อนไม่ได้ คุณไม่อยากให้หมดกั๊ด คุณต้อง

ให้ถูกต้อง ถอดเอาแขนเสื้อออกก็จะเห็นหัวดี นี่เป็นประสบการณ์นะ แต่ประสบการณ์นี้ยังไม่สะดวกที่จะบอกนายหมาเออลี่ กับคนหนุ่มสาวก็ต้องให้กำลังใจกระตุ้นให้เกิดความเอาใจเอางาน “จะซ่อมอย่างไรกันแน่ ก็ต้องดูที่คุณละ ผมพูดหลักการไว้แล้ว สหายหลายคนก็เสนอความเห็นดี ๆ หลายประการแล้ว คุณอาจจะกำหนดแบบได้จากความเห็นเหล่านี้ การซ่อมกำแพงเป็นขอบข่ายหน้าที่ของแผนกบริการต้องอาศัยคุณเป็นหลักนะ” ผู้อำนวยการหวุดบ่าของหมาเออลี่ “ทำดี ๆ นะ คุณยังหนุ่มแน่นพลังไฟสูง กำลังมีบทบาทเต็มที่”

หมาเออลี่ไม่ค่อยคุ้นกับคำว่า “แบบ” นัก ไม่รู้ว่าจากแบบถึงการกระทำมีความห่างกันสักแค่ไหน แต่เมื่อได้ยินคำพูดว่า “อาศัยคุณเป็นหลัก” ก็ดีใจเป็นล้นพ้น เห็นว่านี่คือความไว้วางใจของผู้อำนวยการหวุดที่ให้กับเขา ไม่ได้เกิดความเข้าใจผิดต่อใบหน้าสำอองของเขาตั้งแต่เริ่มแรก ผู้มีความสามารถต้องรับใช้ผู้อื่นใจ ต่อแต่นี้ไปต้องเพิ่มความเอาใจเอางานให้มากขึ้นอีก

สำหรับนายหมาเออลี่นั้น ยามไม่เอาใจเอางาน ก็รวดเร็วมากแล้ว เมื่อเพิ่มความเอาใจเอางานก็เลยไปกันใหญ่ แต่อย่างไรก็ตาม คราวนี้เขาก็ต้องสุขุมรอบคอบหน่อย ก่อนนอนนั่งอยู่ที่สำนักงาน สูดบุหรืสักมวน คิดทบทวนการกระทำของตัวเองสักรอบหนึ่ง ทว่า บุหรืยังสูบไม่ทันหมดมวน ก็แผ่นชั้นจักรยานบันตะบั้งไปทางสถานีซ่อมสร้างอาคารทันที

อาคารของสถานีซ่อมสร้างอาคารซ่อมซ่อมมาก ผู้คนดูแล้ว ก็รู้ว่ายังมีอาคารบ้านเรือนอีกมากมายรอการซ่อมแซมอยู่ เนื้อหาและรูปแบบของมันดูเป็นเอกภาพกันดีนะ

อัตราความเร็วของนายหมาเออลี่นั้นนับว่าเข้าขั้น ขณะที่เขาปั่นมาถึง สถานีซ่อมสร้างฯ เพิ่งจะเลิกประชุมพบหน้าประจำวัน นายสถานีช่างเทคนิคและหัวหน้าปฏิบัติการบางคนกำลังเดินผ่านบ่อปูนขาว เมื่อหมาเออลี่เข้าประตูยังไม่ทันลงจากรถ ก็ผู้มีชั้นแต่ไกล พร้อมกับตะโกนว่า “สหายทั้งหลาย รอหน่อย”

เมื่อคนหันหน้ากลับมาดู นายหมาเออลี่ก็แผ่นถึงตัวแล้ว

“อ้าว หมอนี่เอง”

หมาเออลี่ทำงานที่กรมบำรุงรักษาอาคารมา 5 ปี สนินท์มักคุ้นกับคนของสถานีซ่อมสร้างฯ มาก ก็ไม่รู้ด้วยสาเหตุอะไร ใบหน้าสำอองของเขาเป็นที่ต้อนรับของหน่วยงานพื้นฐานมาก ทุกคนถือเขาเป็นน้องเล็กที่ปราดเปรี้ยวและสามารถคนหนึ่ง

หมาเออลี่กระโดดลงรถจักรยาน หอบฮักๆ “ฮ่า จับตัวได้แล้ว ไม่งั้นต้องรออีกวันหนึ่ง”

“เสี่ยวหมาไว้วัย ได้ข่าวว่าได้เลื่อนตำแหน่งหรือ ยินดีด้วย ยินดีด้วยนะ”

หมาเออลี่ปาดเหงื่อที่หน้าผาก “เรื่องยินดีนะ พูดให้น้อยหน่อย มีความรู้สึกอย่างนั้นก็ต้องช่วยผมหน่อยนะ” พูดแล้วก็คว้าบุหรืออกแจก “เอ้อ เอ้อ นั่งลงคุยกัน ธุระนี่ก็ไม่ใช่ว่ากัน

2-3 ประโยคครึ่งเรื่อง” เพื่อที่จะรังทุกคนให้อยู่ นายหมาเอ๋อลีนั่งลงบน ก้อนอิฐเก่าเป็นคนแรก ในช่วงเวลาที่หวนวนายนั้น ยังไม่ลืมคำนึงถึงความ สะอาดของเสื้อผ้า โดยปูผ้าเช็ดหน้าคลุมก้อน อิฐอีกชั้นหนึ่ง

ช่างเทคนิคนั่งลง นายสถานีนั่งยอง ๆ อยู่ ต่อหน้าหมาเอ๋อลี หัวหน้าฝ่ายปฏิบัติการ 2-3 คน ยืนสูบบุหรี่อยู่ข้าง ๆ

นายสถานีมองหมาเอ๋อลีอย่างขม ๆ “เรื่อง อะไรสำคัญนักหรือ ทำทางร้อนรอนน่าดู”

“มันก็ไม่สำคัญมากหรอก เรื่องมีอยู่ว่า กำแพงของสถาบันออกแบบ ๆ ของเราพังแล้ว”

“เรื่องแค่นี้เองหรือ กลับไปเถอะ แล้วจะไปซ่อมให้” นายสถานีลุกขึ้น มันก็จริงอยู่หรือ เรื่องซ่อมกำแพงสำหรับเขาแล้วเรื่องเล็กนิดเดียว

หมาเอ๋อลีรับตั้งขากางเกงของเขา “บอก ใหนึ่ง ก็นั่งลงซี พังผมพูดก่อน การซ่อม กำแพงนี้ ไม่ใช่เรื่องง่ายหรอกนะ ฝ่ายนำมอ ภาระหน้าที่ให้ผม ให้ผมคิดหาวิธี ไอ้ผมมี ความสามารถอะไร ก็ต้องอาศัยพวกท่านทั้ง หลาย” แล้วเขาก็เล่าการไต่กันในเรื่องกำแพง ให้ฟังรอบหนึ่ง

นายสถานีเกาศีรษะ “เรื่องนี้ทำยาก เรา รับผิดชอบแต่เรื่องก่ออิฐถือปูน”

ช่างเทคนิคขม ๆ “ใช่แล้ว กำแพงของ สถาบันออกแบบ ๆ ต้องไม่ก่ออิฐถือปูนแบบ ธรรมดา มันเป็นเรื่องบอกยี่ห้อนะ”

หมาเอ๋อลีจับตัวช่างเทคนิคไว้ไม่ยอมปล่อย เขาเห็นว่า ในพุงของช่างเทคนิคผู้นี้มีสินค้ำหลาก หลาย กำลังจะได้เลื่อนตำแหน่งเป็นผู้ช่วยวิศวกร ในเร็ว ๆ นี้ “ถูก ถูกแล้ว เรื่องอย่างนี้ ยังไง เสียนายต้องช่วยนะ คราวหน้ามีอะไรจะให้วิ่ง เต้นละก็ โทรศัพทก์ริงเดียว รับรองจะเผ่นถึง บ้านนายภายในเวลา 15 นาที” ที่หมาเอ๋อลีพูด นี้มันนัยอยู่เหมือนกัน ปีที่แล้ว เมียของช่าง เทคนิคเกิดโรคปัจจุบันทันด่วน ก็นายหมาเอ๋อลี คนนี้แหละที่หารมาได้ค้นหนึ่งส่งหล่อนเข้าโรง พยาบาล

ช่างเทคนิคชกหมาเอ๋อลีทีหนึ่งอย่างครั้น เครง “ไอ้นายนี่นะ ใครใช้ให้วิ่งเต้นละก็คน นั้นช่วย อีกอย่างหนึ่งนะ เรื่องนี้กับการหารถ นะ มันไม่เหมือนกันนะ พระโพธิสัตว์ที่ทำ งานนายนะสักการะยาก⁸ พุดกันครึ่งค่อนวันยัง คล้ำไม่พบอะไรเลย”

หมาเอ๋อลีเหลือกตา “พุดแบบนี้ไม่ได้ คล้ำพบแล้ว” สมองของเขาก็พลิกแพลงน่าดู สามารถค้น หาปมได้จากสิ่งที่พันตูกันยุ่งเหยิง “สรุปจากความเห็นของพวกเขาก็มีหลายข้อ คือ ข้อหนึ่ง ต้องมันคง”

“เรื่องนั้นแน่นอน จะให้ซ่อมวันนี้ พัง พรุงนี้ เป็นไม่ได้” ช่างเทคนิคหีบเศษ กระเบื้องเริ่มวาดลายเส้นบนพื้นเลย เขาเป็นคน เน้นเรื่องประสิทธิภาพ ขำนาญในการนำเอาข้อ เรียกข้องต่าง ๆ สรุปลงบนแผ่นกระดาษ ความ

หนา ความยาว ทุก ๆ ช่วงห้าเมตรจะมีเสาหลัก
หนึ่งต้น กันบัวว่ามันคงพอแล้ว

“ข้อสอง ต้องสร้างให้สูง แต่อย่าให้สูง
แบบค่ายกักกัน”

“ความสูงของกำแพงโดยทั่วไปคือ ช่วง
คนหนึ่งกับช่วงมือหนึ่งกับอีกหนึ่งฟุต สูงกว่านี้
ก็ไม่มีคามจำเป็น” ช่างเทคนิคเขียนตัวเลข 2
คือสูง 2 เมตร

“สาม ต้องติดช่องหน้าต่างอะไรทำนองนั้น
ให้สวย แล้วก็ให้โปร่ง”

ช่างเทคนิคสันตติระชะ ถือเศษกระเบื้องค้าง
อยู่วาดต่อไปไม่ได้ “ยาก สองเมตรแล้วยังติด
ช่องหน้าต่าง ก็สูงเกินไป หัวเบาขาหนัก ไม่น่า
ดู ถ้าจะติดต่ำกว่าสองเมตรก็กันเสียงจอบแจ
บนท้องถนนไม่ได้ แล้วคนเดินถนนยังจะยื่น
หัวเข้าไปดูด้วยซี ยาก”

หม่าเอ๋อลี่โบกมือ “เออละ นายวางเรื่อง
ยากนี้ไว้ข้าง ๆ ก่อน ข้อสี่ ต้องป้องกันพวก
ลักเล็กขโมยน้อยปีนกำแพง แต่บนกำแพง
ปักเศษกระจกไม่ได้”

“ยากอีก”

“เออ เออ ค้างไว้อีกก็ได้ ข้อเรื่อกรังข้อห้า
คือ ต้องประหยัด ใช้จ่ายแต่น้อย” หม่าเอ๋อลี่
ตบก่อนอิฐเก่า ๆ ใต้กันของเขา “อ้อ ข้อยาก
ข้อนี้ผมจัดการเอง คุณชายก่อนอิฐเก่าที่รอลง
มานี้ให้ผม จะมากจะน้อยก็หลายสตาจค์เหมือน
กัน จะให้ชนเป็นขยะยังต้องเสียค่าขนย้ายเลย”

ทุกคนหัวเราะ อิฐเก่า ๆ ที่กองอยู่ที่ตรงนั้น
ล้วนแต่เป็นอิฐอย่างดี เป็นขยะเสียที่ไหนกัน

นายสถานีสั้นหัว “จอมเจ้าเล่ห์ เรื่องจะ
เอาถูก ๆ ละต้องยกให้”

ช่างเทคนิคยังคงครุ่นคิดปัญหาหายากอยู่
“แล้วไง ยังมีอีกข้อ”

“หลักใหญ่ข้อหนึ่งคือต้องเป็นแบบใหม่
และมีเอกลักษณ์”

“นั่นเป็นเรื่องแน่นอน...” ช่างเทคนิค
เอาเศษกระเบื้องเคาะพื้น “ที่ยากที่สุดคือ ช่อง
หน้าต่าง จะติดที่ไหนดี...”

หัวหน้าปฏิบัติการคนหนึ่งพูดขึ้นว่า “ติด
อิฐกระเบื้องลายโร่งไม่ได้หรือ ปีที่แล้วเรารื้อ
ตึกเก่าได้มากองใหญ่ ก็ยังกองอยู่ตรงนั้น”

หัวหน้าฝ่ายปฏิบัติการขึ้นไปทางทิศตะวันตก
“โน่นไง ถ้าไม่จัดการอีก ก็จะแตกหมดแล้วละ”

ช่างเทคนิคตบตติระชะทีหนึ่ง “วิเศษเลย
ตั้งแต่เมตรเจ็ดห้าขึ้นไป ติดอิฐกระเบื้องลาย
โปร่ง คือเป็นช่องหน้าต่าง แถมไม่สูงนัก
สีสรรสดใส เหล่าหวาง คุณช่วยไปหยิบให้
เสี่ยวหม่าแผ่นหนึ่ง ดูซิว่าถูกใจเขาหรือเปล่า”

เหล่าหวางเดินไปยกมาแผ่นหนึ่ง เป็นวัสดุ
กระเบื้องดินเผาสีเหลืองมกวางยาวฟุตห้าสิบ ตรง
กลางเป็นลวดลายฉลุโปร่งสีน้ำเงินเข้ม สามารถ
ก่อเป็นหน้าต่างลายโปร่งที่มีขนาดตามใจชอบ
ซึ่งมักจะเห็นได้จากสิ่งก่อสร้างที่ค่อนข้างโบราณ
โดยส่วนใหญ่จะติดอยู่บนกำแพงของสวนชั้นใน

นายหมาเอ๋อสังเกตเห็นแล้วยอมต้องพอใจเป็นธรรมดา ของตัวอย่างนี้หาได้ที่ไหน แต่ยังคงถามสักหน่อย “เราเห็นจะต้องพูดกันให้รู้เรื่องก่อน ของพรรคนี้คิดแผนอะไร แพงเกินไป พวกเขาก็ไม่มีปัญญาเอา”

“แผนละ 80 เซนต์ เป็นยังไง เหมือนให้เปล่า”

หมาเอ๋อรีบตบต้นขาตังป๊าบ “น่าน ต้องยังงาน เอ้า เอ้า สุบหูหรืออีกซี”

ช่างเทคนิคโบกมือ “ไม่ต้องแจกแล้ว ปัญหาของนายแก้ทุกข้อแล้วใช่ไหม”

หมาเอ๋อเลียนหูหรือใส่มือช่างเทคนิค “อะไรกัน จะแผนแล้วหรือ ปัญหายังมีอยู่ว่าจะกันขโมยได้อย่างไร”

ช่างเทคนิคหัวเราะลั่น “อายน้องชาย เรื่องนี้ต้องอาศัยตาแก่ฝ้าประตูป็นคนแก้ปัญหาต่างหาก”

หมาเอ๋อสีไม่ยอมละมือ “คนกับกำแพงเป็นคนละเรื่องกัน นายอย่ามาเล่นตลกหน่อยเลย”

“เออะ เออะ กันไม่เล่นตลก นายสถานีคุณเล่นดีกว่า สองปีก่อนคุณก็เคยถูกขโมยขึ้นบ้านนี่”

ต่อเรื่องบ่อกันขโมย นายสถานีรู้สึกว่าการค้นคว้าอยู่บ้างเหมือนกัน “เสียหมา นายรู้ใหม่ว่า ขโมยเป็นกำแพงกลัวอะไรที่สุด”

“ใครจะไปรู้ ผมไม่เคยขโมย”

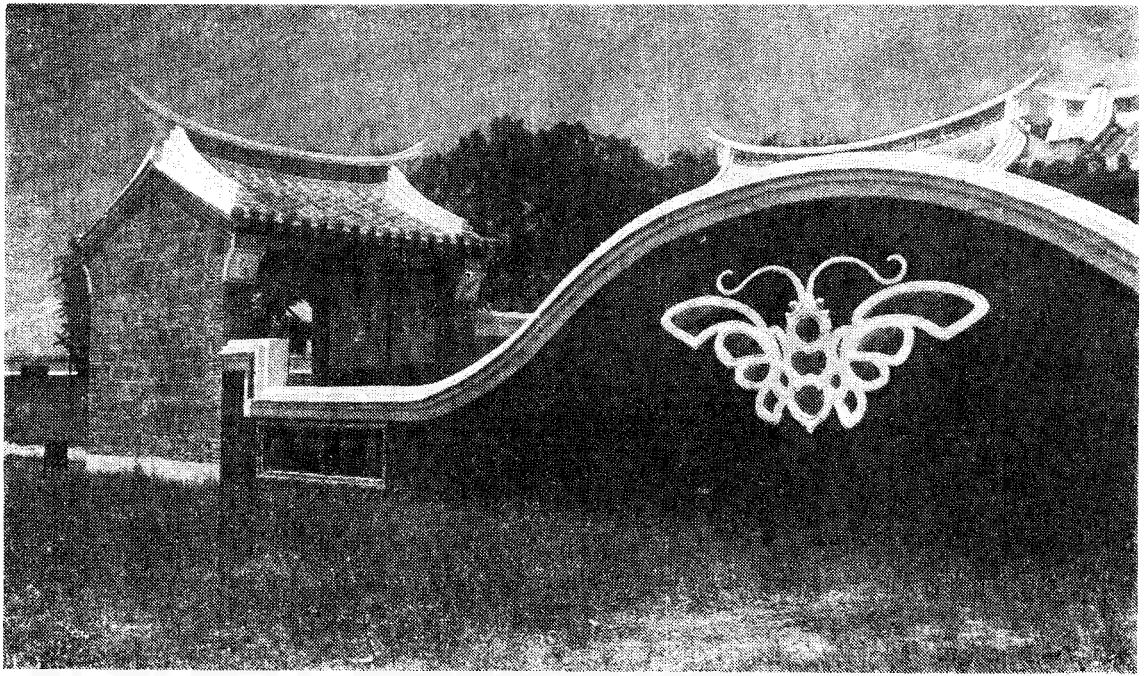
“พวกเขากลัวเสียงดังที่สุด ถ้าเพิ่มหลังคาเหล็กบนกำแพง ปูกระเบื้อง ทำสันหลังคา ทำเชิงชายทั้งสองด้าน เมื่อขโมยปืนปั๊ป กระเบื้องแตกหล่นลงมาตังโพล้งพลั่ง ๆ ขโมยจะตกใจจนขีวรดเปียกเลือดเลยละ”

“โอ้โฮ แบบนี้ดีกว่าบักเศษกระจก เพราะเดี๋ยวนี้ขโมยใส่ถุงมือกันทั้งนั้น”

ช่างเทคนิคออกความเห็นในแง่ความงาม “ดี กำแพงเรียบ ๆ ก็ไม่น่าดูเท่าไร ควรสวมหมวกให้ เอาหมวกทรงกุ่มเลย เป็นไง” เขาเหยียบแปลนที่วาดคร่าว ๆ บนพื้น ินให้ราบแล้วเอาเศษกระเบื้องวาดแปลนกำแพงใหม่ เพิ่มหลังคาเล็ก ๆ บนสัน โดยมีสันหลังคาเป็นรูปวงรี วาดเสร็จก็โยนเศษกระเบื้องทิ้ง “เสียหมา กำแพงนี้ถ้าไม่ได้รับการฮือฮากันละก็ นายเอาชื่อกันไปเขียนกลับหัวบนกำแพง แถมด้วยกากบาทอีก 2 อัน”

ทุกคนล้อมรอบแปลนนั้น มองซ้ายทีมองขวาที แล้วก็ชมปะะกันทั้งนั้น

นายหมาเอ๋อสีเองก็พอใจ แต่ตอนนี้ยังไม่ใช้เวลาแสดงความดีใจ เขาชอบทำงานรวดเร็วจบ ติดกระจกไม่ลืมหือซ้ำมันชั้นสร้างกำแพงจะหยุดอยู่แค่บนกระดาดแปลนไม่ได้ “เฮ้อ อย่าทำเป็นนายหวางชายแดง¹⁰ หน่อยเลย สร้างเสร็จแล้วค่อยชมกันเถอะ จะลงมือเมื่อไร”



นายสถานีคำนวณอยู่ครู่ใหญ่ๆ ถามหัวหน้าฝ่ายปฏิบัติการถึงสภาพงาน 2 - 3 แห่ง “เอาอย่างนี้ละ เจียดให้เป็นพิเศษ เอาไว้หลัง 15 วันก็แล้วกัน”

หม่าเอ๋อสี่กระโดดโหยง หยิบผ้าเช็ดหน้าบนก้อนอิฐมาเช็ดมือ “อะไรกัน ไม่ได้ ผมรับรองในที่ประชุมแล้วว่า ภายในหนึ่งสัปดาห์ต้องซ่อมให้แล้วเสร็จ”

นายสถานีถอนหายใจ “อย่างนี้แหละน้ำคนถึงว่านายทำงานไม่รอบคอบ ปัญหาโลกแตกของสถานีซ่อมสร้างฯ นายก็ไม่ใช่ไม่รู้ ใจรับปากอย่างนี้ได้หรือ”

“ผมรู้ ผมเข้าใจอย่างยิ่งเขี้ยวละ บอกกันตรง ๆ ถ้าไม่รู้ทะเล่ปรุไปเร่งจริง ๆ ก็ยังไม่กล้ารับปากอย่างนั้น เป็นไง คุณไม่มีทางจัดการเลย

หรือ” หม่าเอ๋อสี่ก้าวขึ้นหน้าก้าวหนึ่ง เหมือนจะเบียดนายสถานีให้ตกลงไปในบ่อปูนขาวกระนั้น

นายสถานียังคงสั่นศีรษะ “ไม่ได้ ไม่ทัน”

“ดีละ คุณทำไม่ได้ ผมจะวางแผนงานให้ตอนนี้ให้เวลาพวกคุณ 3 วัน เอาเป็นลงมือในคืนวันเสาร์ พวกคุณเอออกรถโกดังคันหนึ่งขนวัสดุมา แล้วขนเศษอิฐออกไป ส่งคางงานสักสิบกว่าคนมาเก็บกวาดฐานกำแพง วันอาทิตย์ก็ส่งคางงานฝีมือดีมาหลายคนหน่อย รวมทั้งพวกมือจมั่งอย่างพวกคุณด้วย ทำตั้งแต่ห้าเย็นค่ำ เสร็จเมื่อไรก็พักเหมือนนั้น ให้ค่าล่วงเวลา ค่าอาหารมื้อดึกเบิกได้ บุหรี่รี-ไม่มีปัญหา สามแถวห้าแถว นายหม่าเอ๋อสี่คนนี้ ยังมีปัญญาออกได้”

“อะฮ้า นี่นายสั่งพวกเราทำล่วงเวลาหรือ”

“แล้วเป็นไงละ ทำยังกับว่าไม่เคยทำงาน
ล่วงเวลา หรือจะให้นายหมาเออลีทำโต๊ะเลี้ยง
กินเลย”

“อันนี้เป็นหน้าใจนะ กิ่งหลวงกิ่ง
ราชฎี” นายสถานีจำใจต้องรับ

“พวกเรานะมีแต่ส่วนรวมไม่มีส่วนตัว ผม
เพียงขอร้องให้เพื่อนฝูงให้หน้าผมหน่อย” หมา
เออลีถอนหายใจ “เฮ้ย อ้ายผมนี้ก็รักหน้าบ้ายอ
ยอมทรมาณตัวเอง ทุกคนกลัวแต่ผมจะทำงาน
ไม่ได้เรื่อง ความจริงผมเองใจร้อน ตอนนั้นมา
อยู่หน่วยงานใหม่ ถ้างานที่รับปากครั้งแรกก็
อึดอาดเป็นวัวแล้วละก็ คราวหน้าใครยังจะเชื่อ
ผมอีกละ ช่วย ๆ กันหน่อยเถอะ พรรคพวก”
หมาเออลีเริ่มอ้อนวอนกันแล้ว คนทำงานด้าน
จัดหามักต้องปากคล่องมืออ่อน เรียกเป็นปู่ ไหว้
เป็นย่า ดู ๆ แล้วก็่าสงสาร

หัวหน้าปฏิบัติการตอบเป็นคนแรก “ไม่มี
ปัญหา พวกเราทำให้”

“ขอให้สำเร็จราบรื่นนะ หมาเออลี”

ปัญหากำแพงที่เป็นเรื่องเล็ก ๆ แต่ก็สลั
ซับซ้อนนี้ เป็นอันว่ามีข้อยุติแล้ว โดยใช้เวลา
ทั้งหมดเพียงประมาณครึ่งชั่วโมง

คืนวันเสาร์ พนักงานที่สถานีนอกแบบฯ
เลิกงานกลับบ้านกันหมดแล้ว หน้าประตูของ
สถานีนมีการติดสายไฟชั่วคราวขึ้น หลอดไฟ
200 แสงเทียน 4 ดวงเปิดสว่างจ้าไปถึงถนน
รณแคม คนมา รถก็มา ผ่านอิฐ ปูนขาว
อิฐกระเบื้อง ขนเรียงรายเข้ามา กองขยะ เศษ
อิฐถูกขนออกไป ทั้งหมดใช้เวลา 4 ชั่วโมงเต็มๆ

เมื่อเตรียมงานขั้นต้นเสร็จแล้ว เช้าตรู่วันอาทิตย์
ก็เริ่มก่ออิฐ นายสถานี หัวหน้าปฏิบัติการลงมือ
ทำกันทุกคน ช่างเทคนิคผู้นี้ระมัดระวังรอบ
คอบเป็นพิเศษ ติดตามกระชั้นชิดทุกฝีก้าว ก่อ
กำแพงหน้าประตูสถานีนอกแบบฯ เหมือนรั
้วต่อหน้าเจ้าพ่อกวนอู¹¹ ไม่แสดงฝีมือบ้างคง
ไม่ได้ เขาดูซ้ายพิศขวา มองไกลดูใกล้ ปีนขึ้น
ไปที่ชั้นบนของสำนักงานแล้วมองลงมา มอง
จากทุกแง่ทุกมุมแล้วกำหนดความสูงของกำแพง
กำหนดตำแหน่งที่ติดตั้งอิฐกระเบื้อง เพื่อให้
กำแพงนั้นมีความเป็นเอกภาพกับสิ่งก่อสร้างที่มีอยู่
เดิม ไม่ว่าจะมองจากแง่มุมไหนก็น่าพอใจทั้งสิ้น

วันอาทิตย์ สำนักงานไม่มีคน หมาเออลี
วิ่งวุ่น ซ้ายยังดึงดาลงมาเป็นผู้ช่วย ชงน้ำชา
แจกบุหรี หัวสดดูไกรธันเล็กชั้นน้อย ตะปู
เส้นลวด เชือกฝ้าย บางครั้งยังต้องควบคุมจรรยา
นไปร้านขายของเบ็ดเตล็ด ทางนี้ก็เรียกเสียหวมา
ทางโน้นก็เรียกเสียหวมา เสียหวมาผู้นี้เหมือน
ม้าศึกคนองเสียจริงๆ ใครเรียกก็เผ่นแผ้วไปถึง
คนนั้นทันที

อัตราความเร็วในการก่ออิฐนั้นน่าที่เหลือ
หลาย คนร้องตะโกนโลดไล่กัน ท่ามกลาง
ความร้อนจัดของแดดเผา ทำเอาคนเดินถนน
มองอย่างประหลาดใจ

“นี่ คงจะสร้างบ้านพักส่วนตัวแน่ ๆ”

“ไม่ใช่หรอก พวกเขา กำลังทดสอบฝีมือ
กันต่างหาก ฝีมือเยี่ยมก็ได้รับการกำหนด
ระดับกันไงละ”

การก่อสร้างนั้นค่อนข้างสะดวก แต่ถ้าหากเป็นอิฐใหม่ละก็ อัตราความเร็วจะเร็วกว่านี้ แต่พอมาถึงตอนติดตั้งกระเบื้องและปูหลังคา ก็จะต้องยุ่งยากกันละ โดยเฉพาะหลังคา ต้องเป็นงานประณีต ซ้ำยังไม่อาจส่งคนขึ้นไปทั้งหมด ต้องเรียงกระเบื้องแผ่นเล็กๆ ทีละแผ่นๆ ประมาณระยะห่างหนึ่งฟุตก็ต้องทำหัวกระเบื้อง จัดเชิงชาย ติดกระเบื้องทางน้ำย่อย ความจริงได้กำหนดว่าเสร็จงานแล้วค่อยกินอาหารมีอดิผลปรากฏว่าไฟติดสว่างจนถึงตีสิบเอ็ด

หม่าเอ๋อลี้ประสานมือ โกงค่านับพูดขอบคุณแล้วขอบคุณอีก เมื่อส่งทุกๆ คนขึ้นรถโกดังแล้ว ก็เก็บสายไฟ เก็บของกระจุกกระจิกต่างๆ ทำความสะอาดพื้นที่ โดยไม่รู้สึกรู้หาญเลย มีความภูมิใจในใจนิดหน่อย อดไม่ได้ที่จะวิ่งข้ามถนนชั้นชมผลงานนี้อยู่พักใหญ่ ๆ

มองกำแพงนี้ภายใต้ความมืดสลัว รู้สึกว่ามีความสุขรื่นอย่างประหลาด อารมณ์ก็พลันเกิดขึ้นแวบหนึ่ง กำแพงขาว กระเบื้องดำ อิฐกระเบื้องสีน้ำเงินเข้มส่งประกายวาววาม แสงไฟที่ลอดผ่านช่องหน้าต่างดูเหมือนก็แปรเปลี่ยนเป็นสีเขียวใส ลมอ่อน ๆ พัดโชย กิ่งไม้เอนไหวไปมา แสงไฟกระทบไม้หยดหนึ่ง ประหนึ่งมีโลกของนิทาน นางฟ้าแฝงเร้นอยู่ภายในกำแพง เมื่อเงยหน้ามองผ่านยอดกำแพงจะเห็นหลังคาสีดำของสิ่งก่อสร้างหลักตั้งตระหง่านอยู่ท่ามกลางความมืด กำแพงก็เหมือนไม่ใช่กำแพง หากแต่ว่ามันได้ผสมกลมกลืนไปกับสิ่งก่อสร้าง

หลักนั้น ถนนใกล้เคียงก็เปลี่ยนไปเช่นกัน เหมือนมาถึงทางเข้าบริเวณเทวทัศน์งามหรือวังวัฒนธรรมกระนั้น หม่าเอ๋อลี้ยังคงรู้สึกสวຍเหลือเกิน ความรู้สึกคล้ายกับว่าเขาได้ทำงานใหญ่ชิ้นหนึ่งสำเร็จสมบูรณ์ที่สุดในชีวิต เขาไม่คิดอยากกลับบ้าน เลยขึ้นไปในห้องประชุมชั้นบน ลมตัวลงนอนบนเก้าอี้ยาว เขาไม่ได้พักผ่อนมา 2 วันเต็ม ๆ แล้ว จึงนอนหลับอย่างสนิทที่สุด...

ดวงอาทิตย์เคลื่อนสูงขึ้นแล้ว แสงของมันลอดมาจากหน้าต่างด้านตะวันออก ส่องมายังใบหน้าสีอางของหม่าเอ๋อลี้ ใบหน้ามีรอยยิ้มอย่างสงบ ลึกซึ้งน้อย ๆ ประกอบกับใบหน้าที่ดูอ่อนวัยของเขาแล้ว น่าดูเป็นกำลัง เขาหลับสนิทเหลือเกิน จึงไม่ได้ยินเสียงอุทานอย่างประหลาดใจ เสียงจ๊อกแจ๊กจ๊อแจ และคำวิจารณ์ทั้งหลาย

เช้าวันจันทร์ ผู้คนที่มาทำงาน แปลกใจและงงเงงเงงต่อกำแพงที่เกิดขึ้นอย่างทันทีทันใดถึงแม้ว่าทุกคนต่างก็ต้องการให้ซ่อมกำแพงให้แล้วเสร็จเร็ว ๆ แต่คราวนี้กลับเร็วจนคนไม่ได้เตรียมความคิดมาก่อน ถ้าหากว่าการก่อสร้างดำเนินไปต่อหน้าสายตาของคนทั้งหลาย วันนี้เพิ่มหนึ่งฟุต พรุ่งนี้เพิ่มห้านิ้ว ผู้คนผ่านไปมาเศษอิฐเศษกระเบื้องและน้ำโคลนเลอะเทอะเปรอะเปื้อนเต็มพื้นแล้ว สุดท้ายงานเสร็จเรียบร้อยพร้อมกับผู้คนถอนหายใจอย่างโล่งอก ดีใจที่ความยุ่งเหยิงต่าง ๆ ได้เสร็จสิ้นแล้วในที่สุดไม่ว่ารูปแบบของกำแพงจะเป็นเช่นไร ดูแล้วก็

ยังใหม่แปลกตา เสร็จเรื่องเสร็จราวเสียที่ การณ์คราวนี้กลับกลายเป็นว่า พริบตาเดียวแม่ไก่กลายเป็นเป็ด เหมือนไปขโมยกำแพงนี้จากที่ไหนในตอนกลางคืน ไม่ชินเลย ขัดแย้งน่าชอบกล ความจริงคนส่วนใหญ่กระพริบตาสองทีก็ชินแล้ว ใคร ๆ ก็ดูออกว่า กำแพงนี้ดีกว่าเดิม และก็ยังดีกว่าไม่มี แต่ยังมีคนอีกส่วนหนึ่งที่มองซ้ายดูขวาอย่างไรก็รู้สึกว่าจะไม่สบายใจอยู่ดี แม้ว่าจะไม่ได้โจมตีอะไร แต่ก็รู้สึกว่ามี “ค่อนข้างจะ...” โอ้ “ค่อนข้างจะ” คืออะไร พวกเขาไม่ได้ผ่านการคิด เลยพูดไม่ออกบอกไม่ถูก ต้องรอให้ผู้มีอำนาจมาวิจารณ์ ถ้าหากว่าผู้อำนวยการหุบพูดเพียงคำเดียวว่า “ดี” แล้วล่ะก็ พวก “ค่อนข้างจะ” ส่วนใหญ่ก็จะไม่ “ค่อนข้างจะ” สำหรับพวกส่วนน้อยยังสามารถบรรยายนัยของ “ค่อนข้างจะ” ให้เลิศล่อยฟ้าได้อีกด้วย

ผู้อำนวยการหุบก็ยืนดูอยู่ที่ท่ามกลางฝูงชนเช่นเดียวกัน แต่เขาไม่ออกความเห็นจนแล้วจนรอด เขามีความรู้สึกว่ากำแพงนี้คล้ายคลึงคลาเหมือนสิ่งที่ตนวาดภาพเอาไว้ แต่ก็เหมือนนอกเหนือจากที่วาดภาพไว้เช่นกัน คล้ายที่วาดภาพไว้ ขณะเดียวกันก็เหมือนไม่คล้ายที่วาดไว้ ที่ว่าคล้ายนั้นคือกำแพงนี้มีเอกลักษณ์เฉพาะตัว ที่ว่าไม่คล้ายก็คือ เป็นเอกลักษณ์เฉพาะที่เขาวาดภาพไว้นั้นไม่เหมือนอย่างนี้ ดังนี้ เมื่อคนถามความเห็นของ

เขา เขาเพียงแต่พูดเขา ๆ ว่า “เออ ไม่นึกเลยว่าหมาเอ็งจะมีหัวใจเร็วอย่างนี้”

“น่านะซี คนข่มขามทำงาน แล้วก็ไม่ต้องขอความเห็นมวลชนเสียด้วยซี” ใครคนหนึ่งคล้อยตามทันที โดยมีความรู้สึกว่าจะไม่ได้ขอความเห็นของเขาตั้งแต่แรก รู้สึกว่าออกจะ “ค่อนข้างจะ” ไปหน่อย...

สำหรับสามฝ่ายที่ได้รับการขอร้องให้ออกความเห็นก็ไม่พอใจเช่นกัน โดยรู้สึกว่าการสร้างกำแพงครั้งนี้รับฟังความเห็นที่ถูกต้องน้อยเกินไป เรื่องดี ๆ ก็เลยทำเสียไปหมด พวกเขาขึ้นอยู่กับกำแพงชนิดนี้ วิพากษ์วิจารณ์ไปต่าง ๆ นานา ความเห็นดูเป็นรูปธรรมและลึกซึ้ง บางครั้งยังแฝงไว้ด้วยอารมณ์ขันอีกด้วย

“กำแพงนี้หน้าตนะ จะว่าเป็นแบบเงินก็ไม่ใช่ แบบตะวันตกก็ไม่เชิง เหมือนคนใส่สูทสากล แต่สวมหมวกเปลือกแดง”¹² ช่างที่คอยพันด้วยผ้าพันคอสีเขียว เออ แต่งแบบนี้ถือว่าอยู่ในราชวงศ์ไหน เหนอ ช่างยังไม่มีบรรยายากของสมัยใหม่เลย” วิจารณ์เสร็จ จูโจวกวาดตาดูผู้คนรอบหนึ่งเพื่อหาคนสนับสนุน

“นั่นแหละ กำแพงก็คือกำแพง ทำให้ไม่ต้องควบคุมด้วยหลังคาใหญ่ปะระเอบะระด้วย” คนที่รู้สึกว่าจะ “ค่อนข้างจะ” เริ่มมีการมองที่แจ่มชัดที่เห็นว่ากำแพงนี้ไม่สบตา ก็เพราะไอ้เจ้าหลังคาน้อยนั่นเอง ก็เลยอดไม่ได้ที่จะพูดให้เล็กกลายเป็นใหญ่ เพื่อจะได้สอดคล้องกับเจ้าหลังคาใหญ่ที่ถูกวิพากษ์วิจารณ์ในสมัยทศวรรษที่ 50 คราว

นั้น ความจริง หลังคาน้อยนั้นก็ไม่น่าจะถือว่าเป็นหลังคา เพียงแต่ลักษณะของมันเหมือนหลังคาเท่านั้น

จูโจวพอกพอใจ ถึงกับวิ่งไปประชิดกำแพง ยืนมือขึ้นไปวัดความยาว คลำเสาอิฐที่หนุนโผล่ออกนอกผิวกำแพง รู้สึกว่าความสูงและความมั่นคงดูเป็นที่พึงพอใจของเขา มีแต่เจ้าช่างหน้าต่างและหลังคาน้อยนั้นดูไม่เข้าท่าเสียเลย นี่เป็นเพราะพวกอนุรักษ์แท้ๆ เขาหันกลับมาเรียกหวางต้าฉวน “เหล่าหวาง คราวนี้คุณควรพอใจแล้วซินะ นี่มันเข้ารสนิยมคลาสสิกดีแท้”

หวางต้าฉวนสั่นศีรษะ “พูดอะไรอย่างนั้น เขายังไม่ได้เข้าใจถ่องแท้ถึงความคิดของผมเท่าไร สันหลังคาไม่ควรเป็นแนวราบ ดูเรียบเกินไป ตรงกลางควรจะเสริมแผ่นสมปรารถนาไขว้¹³ นี่เปลี่ยนรูปจากที่ผมเสนอไปหมด ซ้ำไม่น่าดูด้วย แล้วทำไมต้องก่อเสียสูงอย่างนี้เล่า... เหล่าจู คุณยืนอยู่ตรงนั้นอย่ากระดุกกระดิกนะ ถ่ายรูปสักใบ นี่เรียกว่า ดิดปีกก็เห็นไม่ได้¹⁴”

“น่านนะซี สูงเกินไป”

“สองข้างควรเสริมเชิงชาย ให้ปลายงอนๆ หน่อย”

“อิฐกระเบื้องติดน้อยไปหน่อย”

บรรดาผู้คนที่รู้สึกว่าจะออกจะ “ค่อนข้างจะ” ทั้งหลาย พวกนี้สรรหาข้อบกพร่องของกำแพง ระดับความสามารถในการวิพากษ์วิจารณ์ของ

พวกเขามักจะสูงกว่าระดับความสามารถในการสร้างสรรค์

เหอหฺรูจิ้นไม่ได้ออกความเห็นที่เป็นรูปธรรมเกี่ยวกับตัวกำแพง แต่กลับคุยเขี่ยปัญหาที่สะกิดความรู้สึกของคนในอีกแง่มุมหนึ่ง

“กำแพงนั้นะหรือ ดีไม่ดีย่าเพิ่งไปพูดถึงเลย ผมอยากจะเสนอว่า ทำแบบนี้สอดคล้องกับหลักการประหยัดหรือไม่ หลังคาน้อยนั้นต้องใช้แรงงานคนเท่าไร อิฐกระเบื้องนั้นแผ่นละเท่าไร ผมกลัวแต่ว่า มันจะผลาญงบประมาณบริหารของเราเสียหมด รางวัลความประหยัดของเราในงวดนี้ได้กันคนละ 20 เซนต์”

คำพูดของเหอหฺรูจิ้นทำเอาคนฮือฮากันนิดหน่อย

“ก็ใช่ะซี ซ่อมรั้วซ่อมกำแพงก็ซ่อมไป ยังจะฉลุฉลุอะไรกันบนนั้นอีก”

“นี่แหละ...” คนพูดปราดตามองรอบๆ เห็นหมาเอ๋อลี่ไม่ได้อยู่ที่นั่นด้วย “นี่แหละ คือลักษณะของนายหมาเอ๋อลี่ละ คนผู้นี้มือใหญ่ใจโตป ทุทาก็เป็นอาเสียใหญ่ ใช้เงินเป็นเบี้ย”

“ผู้อำนวยการหฺวูครับ คุณสั่งให้เขาซ่อมไซ้หรือเปล่า”

ผู้อำนวยการหฺวูริบโบกมือ “เปล่า เปล่า ผมเพิ่งแต่บอกให้เขาพิจารณา ไม่คิดเลยว่าเขาจะตัดหัวก่อนรายงานทีหลัง¹⁵ อย่างนี้หมาเอ๋อลี่...” ผู้อำนวยการหฺวูเรียกตัว แต่หมาเอ๋อลี่ยังคงนอนหลับอยู่บนเก้าอี้ยาว ไม่ได้ยินเสียงเรียก

“ลุงหง ลุงเห็นหม่าเอ๋อลี่มาทำงาน หรือเปล่า” บางคนเสนอตัวจะช่วยค้น หาตัวหม่าเอ๋อลี่ ทำท่าจะสอบสวนตัวจำเลยในที่นั้นเลย

ลุงหงยามเฝ้าประตูโกธเป็นเพื่อนเป็นไฟ “ไม่ต้องตะโกนโหวกเหวกอย่างนี้หรอก คนเขาไม่ได้พักมาสองวันสองคืนแล้ว ไม่เหมือนนายนี่” ลุงหงเกิดปฏิกิริยาต่อคำพูดประชดประชันเหล่านั้นมาก เขาลำเอียงเข้าข้างเสียหมด เพราะเขาได้เห็นว่ ในระหว่างซ่อมกำแพง หม่าเอ๋อลี่วิ่งเข้า ๆ ออก ๆ ไม่ได้หยุด เสื้อผ้าโชกไปด้วยเหงื่อ แบบนี้ไม่ใช่ใครๆ ก็ทำได้ เขา นั่งอยู่ที่ประตูใหญ่ ยังได้ยินคนจำนวนมากวิจารณ์ชมกำแพงนี้ว่าสวยมาก ซ้ำเขายังมีความรักอีกชั้นหนึ่งต่อกำแพงนี้ คือ ต่อแต่ขึ้นไปเขาหลับได้อย่างสบายใจ หากมิขโมยบันก่าแพงมาละก็ กระเบื้องก็จะตกลงมาเสียงดังโพล้งพลั่ง

ผู้อำนวยการหูนั่นว่ โบกมือให้ทุกคนไปทำงาน ขณะเดียวกันก็เรียกเหล่าจู่ เหล่าหวาง เหล่าเหอ ขึ้นชั้นบน เพื่อประชุมพบหน้าประจำวัน

เมื่อจู่โจวเปิดประตูผลัวะ ก็พบหม่าเอ๋อลี่นอนหลับสบายอยู่บนเก้าอี้ยาว “โอ้เอ๊ย หาเสียแทบพลิกแผ่นดิน ที่แท้ก็นอนสบายอยู่ที่นี้เองแฮ้ย ลูกชน”

หม่าเอ๋อลี่ลุกขึ้นนั่ง ขยี้ตา ยังไม่ทันหายงัวเงีย ก็ได้รับการวิพากษ์วิจารณ์ตั้งหนึ่งก่อนแล้ว...

ยังดีที่ความเห็นในการวิจารณ์มีมากก็จริง แต่ไม่มีใครเสนอให้รื้อกำแพงแล้วซ่อมใหม่ กำแพงสขสบายรอดพ้นหนาวร้อนและหน้าใบไม้ร่วงได้อย่างปลอดภัย ต้นหญ้าที่ฐานกำแพงขึ้นสูงแล้ว เถาวัลย์วิเศษตาเริ่มเลื้อยเกาะกำแพงขึ้นไป

ฤดูหนาวปีนี้ สถาปน้ออกแบบ ๆ เป็นเจ้าภาพเปิดประชุมงานวิชาการก่อสร้างประจำปี มีการเชิญนักวิชาการและผู้เชี่ยวชาญจากมณฑลอื่นเข้าร่วมหลายคน เนื่องจากจำนวนคนไม่มาก สถานที่ประชุมจึงใช้ห้องประชุมที่อยู่ชั้นล่างของสถาปน้ออกแบบฯ เมื่อเข้าประตู บรรดาผู้เชี่ยวชาญทั้งหลายก็แสดงความสนอกสนใจ กำแพงนี้ มองซ้ายทีขวาที พร้อมกับชมเปาะไม่หยุดปาก หลังจากเปิดประชุมแล้วก็ถือกำแพงนี้เป็นหัวข้ออภิปราย โดยมีความเห็นว่ กำแพงนี้ได้ให้คำตอบต่อบัญหาสำคัญมากปัญหาหนึ่งเกี่ยวกับการก่อสร้างในเมือง การก่อสร้างในเมืองในปัจจุบันเรียบเกินไป คือเป็นแบบกล่องไม้ขีดไปเสียหมด ไม่มีการเปลี่ยนแปลง ไม่มีการประดับประดา ไม่มีเอกลักษณ์อันเป็นลักษณะพิเศษของประชาชาติเรา แต่บางแห่งก็ตรงกันข้าม พยายามเลียนแบบสมัยโบราณอย่างหลับหูหลับตา เช่น มีการตั้งท่อฟ้าใบระกา เกาะสลักช่อบ้าง วาดเสาเป็นลวดลายต่างๆ บ้าง ทำเอาตีกรับรองแขกเมืองกลายเป็นวัดหรือโบสถ์ ยิ่งโย่งงั้น ข้อพิเศษของกำแพงนี้อยู่ที่มันยังมี

เอกลักษณ์ของประชาชาติ และซึ่งไม่ได้เลียนแบบสมัยโบราณอย่างหลับหูหลับตา ทั้งประหยัดและใช้ประโยชน์ได้ดี แล้วยังเป็นเอกภาพกลมกลืนกับสิ่งก่อสร้างที่มีอยู่เดิม จึงอยากจะทำให้สหายที่สถาบันออกแบบฯ ทั้งหลาย พิจารณาให้รอบคอบอีกครั้งหนึ่ง แล้วทำการสรุปอย่างเป็นวิชาการ

คนในสถาบันแห่งนี้ที่เข้าร่วมประชุมต่างดีอกดีใจ ไม่ได้คิดเลยว่า นักหนังสือทองจะเกิดจากเล่าใก่อีกแล้ว

ผู้อำนวยการหฐเริ่มคิด “ที่เป็นเช่นนี้ ปัญหาหลักอยู่ที่มีการชี้หน้ทางความคิดอย่างแจ่มชัด เริ่มต้นก็ได้เสนอข้อเรียกร้องที่แจ่มชัดชัดเจนเดียวกันก็เปิดโอกาสให้มวลชนดำเนินการอภิปรายกันอย่างเต็มที่...”

จูโจวก็คิดเหมือนกัน “ใช่แล้ว คุณค่าในการใช้ของกำแพงนั้นมองข้ามไม่ได้ ผมเป็นคนเสนอตั้งแต่แรกแล้วว่า ต้องสร้างให้สูงสักหน่อย มันคงหน่อย...”

หวางต้าจวนภูมิใจเหลือกำลัง “ถ้าไม่ใช่เพราะผมพยายามเสนอด้วยเหตุผลละก็ กำแพง

นี้ก็ไม่ว่างจะสร้างเป็นแบบสปริงเคย์งไป คนทำงานก่อสร้างล้มบรรพบุรุษไม่ได้เด็ดขาด บู้ย๋าดายของเราถึงความวิเศษของกำแพงมาแต่ไหนแต่ไรแล้ว แค่ชื่อเฉพาะก็มีถึงหลายสิบชื่อ...” หวางต้าจวนกำลังคิดว่า ความเห็นตอนนั้นควรจะเกริ่นเป็นการเริ่มต้นของบทสรุป คือเป็นคำนำ ว่างั้นเถอะ

เหอหฐจินดูจะไม่สบอารมณ์อยู่แวบหนึ่ง พลันก็รู้สึกว่ ตนก็มีคุณูปการอันยิ่งใหญ่เช่นกัน ถ้าเขาไม่ยื่นหยัดในเรื่องประหยัดแล้ว นายหมาเอ๋อลี่ก็จะไม่รู้จักไปหาอิฐเก่าๆ ไม่หาอิฐเก่าๆ ก็ไม่อาจค้นพบอิฐกระเบื้อง เมื่อไม่มีอิฐกระเบื้องแล้ว กำแพงนี้ก็ไม่มีชีวิตชีวา ก็จะไม่มีเข้าท่า

หมาเอ๋อลี่ไม่ได้เข้าร่วมประชุม เพียงแต่วิ่งเข้าวิ่งออกห้องประชุม วุ่นวายอยู่กับเรื่องขยับโต๊ะเก้าอี้ให้เข้าที่ บริการน้ำร้อนน้ำชา เขาคำนึงถึงความหนาวเหน็บของห้องประชุมนี้ ก็ไม่รู้ว่าไปเอากะละมังใส่ถ่านไฟลุกโชนสี่ใบมาจากไหน มาวางไว้ตรงสี่มุมห้อง ทำเอาห้องนั้นพลันอบอวลด้วยไออุ่นเหมือนฤดูใบไม้ผลิ ทุกคนสบาย ... ■

เชิงอรรถ

1 แปลจากหนังสือรวมเรื่องสั้นยอดเยี่ยมประจำปี 1983 “Quan Guo Youxui Duanpian Xiaoshuo Pingxuan Huo Jiang Zuopinji” จัดพิมพ์โดย Zuojia Chubanshe, Beijing, 1984.
2 เขาเหลียงซาน (梁山) เป็นภูเขาที่อยู่และช่องสุ่มกำลังของผู้กล้าหาญ 108 คน ในวรรณกรรมจีนเรื่อง “เขาเหลียงซาน” หรือ “ซ้องกั๋ง” (水浒传 Shuihuzhuan)

3 สำนวนจีน “แปรอาวุธ (หอกและโล่) เป็นหยกและแพรไหม” (化干戈為玉帛) หมายถึง แปรศัตรูมาเป็นมิตร

4 อุทยานต้ากวนหยวน (大觀園 Grand View Garden) เป็นอุทยานวิจิตรตระการตาในวรรณกรรมจีนเรื่อง “ความฝันในหอแดง” (紅樓夢 Hongloumeng) อันเป็นวรรณกรรมชิ้นเอกของจีน เขียนโดย Cao Xueqin (曹雪芹) ในคริสต์ศตวรรษที่ 18

5 อุทยานหยวนหมิงหยวน (圓明園 Yuanmingyuan) ตั้งอยู่ในบริเวณใกล้กับพระราชวังฤดูร้อนในปักกิ่ง สำหรับเป็นที่พักผ่อนของพระราชวงศ์ในสมัยสมบูรณาญาสิทธิราช ภายหลังถูกกองทัพพันธมิตร 8 ประเทศเผาทำลายเมื่อคราวบุกมณฑลครบกี้

6 สำนวนจีน “โยนอิฐเพื่อล่อหยก” (拋磚引玉) เป็นคำพ้องอุปมาที่ขอแสดงความเห็นพินิจก่อนเพื่อให้มีการอภิปรายมีความเห็นดี ๆ ที่หลัง

7 คำพังเพยชาวบ้านของจีน “พอเห็นวงน้ำก็จ้วงฉวมก” (見水花便投叉) หมายความว่า เพ่งเห็นร่องรอยหรือแว่นิดหนึ่ง ก็รีบโจมตีทันทีโดยไม่ไตร่ตรองให้ดี

8 คำพังเพยชาวบ้านของจีน “พระโพธิสัตว์ (ในที่นี้) สักการะยาก” (菩薩難敬) หมายความว่าผู้มีอำนาจในที่นั้น ๆ เองใจยาก ทำให้ถูกอารมณ์ขำกันั้นเอง

9 หมวกทรงกุกเล็ก คือหมวกยอดแหลมทรงสามเหลี่ยมที่ชาวจีนใส่กันแต่ดึกันฝน

10 ประโยคเต็มของคำพังเพยชาวบ้านของจีน “ขายหวางขายแดง” คือ “ขายหวางขายแดงขายเองไม่เอง” (大減價 自誇自誇) หมายความว่า พึงพอใจในวิธีการหรือผลงานของตัวเอง โดยไม่มองดูว่าของผู้อื่นจะเป็นอย่างไร

11 คำพังเพยชาวบ้านของจีน “ริ้วราวต่อหน้าเจ้าพ่อกวนอู” (関老爺面前耍大刀) หมายความว่า เมื่อแสดงฝีมือต่อหน้าผู้ฝีมือเหนือกว่า ก็ควรต้องระมัดระวังเป็นพิเศษ

12 หมวกทรงเปลือกแดง (瓜皮帽) รูปทรงเหมือนแดงโมรูปกลมรีครึ่งลูก ทำด้วยผ้าตัวน 6 ชั้น เย็บติดกัน โดยทั่วไปเป็นสีดำ รูปทรงเหมือนหมวกชาวไทยภูเขาม้งของไทย

13 “สมปรารถนา” (如意) เป็นเครื่องกลางแสดงความเป็นศรัทธาชนิดหนึ่งของจีน รูปวางลักษณะคล้ายกระจำละเลงขนมเบื้องของไทย

14 สำนวนจีน “ติดปีกก็บินไม่ได้” (插翅難飛) หมายความว่า ที่กักกันนั้นมีการควบคุมที่งวดขัน หรือมีสิ่งก่อสร้างที่มั่นคงแข็งแรง จะหนีอย่างไรก็ไม่รอด

15 สำนวนจีน “ตัดหัวก่อนแล้วรายงานทีหลัง” (先斬後奏) หมายความว่า ทำอะไรโดยพลการ โดยนอกเหนืออำนาจของตนก่อน แล้วค่อยรายงานผู้บังคับบัญชาทีหลัง