

# การมีงานทำ : การศึกษากับความต้องการ ของตลาดแรงงาน

อนุภาพ ฉัตรลาภ

สถาบันทรัพยากรมนุษย์

มหาวิทยาลัยธรรมศาสตร์

สุจิตต์ มีมงคลกุลติก

คณะแพทยศาสตร์ ศิริราช

มหาวิทยาลัยมหิดล

บทความนี้มีวัตถุประสงค์ที่สำคัญเพื่อที่จะนำเสนอแนวคิดและทิศทางของการศึกษากับการประกอบอาชีพ หรือการมีงานทำของผู้มีการศึกษาในระดับกลางและสูง (ระดับอาชีวศึกษาและอุดมศึกษา) เป็นต้นหลักว่าจะมีสภาพการณ์หรือแนวโน้มเป็นเช่นใดในปัจจุบันและอนาคต โดยได้ทำการเรียบเรียงขึ้นโดยใช้เอกสารส่วนใหญ่จากโครงการวิจัย 2 โครงการด้วยกัน คือ โครงการวิจัยเรื่อง “การศึกษากับการมีงานทำ” อันเป็นโครงการวิจัยร่วมกันระหว่างสภาการศึกษาแห่งชาติ และสถาบันทรัพยากรมนุษย์ มหาวิทยาลัยธรรมศาสตร์ และโครงการวิจัยเรื่อง “การสำรวจความต้องการกำลังคนจากตลาดแรงงานหนังสือพิมพ์” ของสถาบันทรัพยากรมนุษย์ มหาวิทยาลัยธรรมศาสตร์

ดังนั้นในบทความนี้ จึงได้แบ่งเนื้อหาใหญ่ ๆ ออกเป็น 3 ตอน คือ

ตอนที่ 1 เป็นการสรุปให้เห็นถึงภาพรวมของการศึกษากับการมีงานทำจากอดีตจนถึงปัจจุบัน โดยเฉพาะในระดับของผู้มีการศึกษาในระดับกลางและสูง โดยการเสนอในเชิงบรรยาย

ตอนที่ 2 เป็นการชี้ให้เห็นถึงภาพของการจ้างงาน หรือความต้องการของตลาดแรงงาน (โดยเฉพาะแรงงานในภาคเอกชน) ที่มีผลต่อการเลือกศึกษาของผู้มีการศึกษาในระดับกลางและสูง โดยการเสนอเป็นภาพและตารางตัวเลขที่มีการวิเคราะห์ประกอบ

ตอนที่ 3 เป็นบทสรุปของการมีงานทำ การปรับตัวของการเลือกศึกษา และความต้องการของตลาดแรงงาน

## I. การศึกษากับการมีงานทำ

กล่าวสำหรับปัจจุบันแล้ว หากจะเอ่ยถึงเรื่องปัญหาการมีงานทำ หรือปัญหาการว่างงานของผู้ที่มีการศึกษาในประเทศไทยมิใช่ปัญหาใหม่ แต่เป็นปัญหาเก่าและเรื้อรังที่นักวิชาการและผู้

ทรงคุณวุฒิหลายท่านได้โต้เถียงและกล่าวถึงกันมาเป็นระยะเวลานานร่วมสิบปี และยิ่งนับวันปัญหานี้ก็ยิ่งทวีความรุนแรงมากยิ่งขึ้น ดังจะเห็นได้จากจำนวนผู้สำเร็จการศึกษาระดับปริญญาที่มีการว่างงานเพิ่มขึ้นจาก 8,600 คน ในปี 2520 เป็น 21,400 คน ในปี 2524 หรือเพิ่มขึ้นประมาณ 1.5 เท่าตัว ภายในระยะเวลา 4 ปี<sup>1</sup> ซึ่งอาจจะกล่าวได้ว่า สภาพการว่างงานนั้นย่อมก่อให้เกิด

1. ความเสียหายต่อประเทศชาติ ทั้งทางเศรษฐกิจและความมั่นคงทางสังคม
2. ความสูญเปล่าในการใช้ทรัพยากรเพื่อการลงทุนด้านการพัฒนาการศึกษา
3. ความขัดแย้งในสังคม อันสืบเนื่องมาจากความคาดหวังในการหางานทำของบัณฑิตที่ไม่ได้รับการตอบสนอง

นอกจากนี้สภาพการว่างงานของผู้ที่มีการศึกษาระดับกลางและระดับสูงย่อมสะท้อนให้เห็นถึงภาพที่ไม่สมดุลย์ระหว่างการลงทุนทางการศึกษาและการจ้างงานของประเทศอีกด้วย

### การพัฒนาการศึกษาจากอดีตจนถึงปัจจุบัน

ระบบการศึกษาของไทยนั้น ได้เริ่มขึ้นอย่างเป็นทางการเมื่อปี พ.ศ. ๒๔๔๖ ซึ่งเป็นปีแรกที่ลูกหลานของประชาชนทั่วไปได้มีโอกาสเข้ารับการศึกษาในระบบโรงเรียน ทั้งนี้ โดยรับแนวความคิดด้านการจัดการศึกษาแบบตะวันตกมาเป็นพื้นฐานการพัฒนาการศึกษา โดยในระยะนั้นประเทศในซีกโลกตะวันตกกำลังนิยมใช้ปรัชญาการศึกษาแบบสาระนิยม (Essentialism) ซึ่งปรัชญาการศึกษาแบบสาระนิยมนั้นใช้หลักการเรียนเพื่อการแสวงหาความรู้ ความเข้มแข็งทางวิชาการ และความมีระเบียบวินัย ดังนั้น การจัดการศึกษาตามแนวความคิดนี้ จึงเน้นหนักทางวิชาการ สังคมให้มีความสำคัญต่อการศึกษาด้วยเห็นว่าการศึกษาเป็นบันไดก้าวไปสู่ความก้าวหน้า ผู้ที่สำเร็จการศึกษาระดับสูงมีโอกาสทำงานที่มีเกียรติประเภทงานนั่งโต๊ะ (white-collar job) แทนการทำงานที่ใช้แรงงาน (blue collar job) และการที่ประเทศไทยใช้หลักปรัชญาการศึกษาแบบสาระนิยมเป็นพื้นฐานในการจัดการศึกษามาเป็นระยะเวลานานกว่า 80 ปีนี้เอง ได้สร้างค่านิยมทางการศึกษาที่มีอิทธิพลต่อการจัดหลักสูตรการศึกษา และการเลือกศึกษา อันมีผลโยงถึงกลุ่มบุคคลที่เกี่ยวข้องสำคัญกับการศึกษา คือ รัฐบาล ผู้ปกครองและตัวผู้ศึกษา มาโดยตลอด

### ค่านิยมของสังคมต่อการศึกษา

ระบบการศึกษาของไทยที่พัฒนามาจากปรัชญาการศึกษาแบบสาระนิยมได้ทำให้คนในสังคมเชื่อว่าการศึกษาเป็นบันไดนำไปสู่ความสำเร็จและความก้าวหน้าของชีวิต ยิ่งมีการศึกษาสูง

เท่าไร โอกาสที่จะได้ทำงานในตำแหน่งที่มีเกียรติยิ่งสูงมากขึ้น โอกาสที่จะได้ทำงานที่ใช้แรงงานก็ยิ่งลดลง ทำให้คนในสังคมที่มีทัศนคติที่ไม่ดีต่อการศึกษาวิชาชีพ ในทางตรงกันข้ามคนในสังคมกลับยกย่องคนที่เรียนด้านสายวิชาการ ซึ่งความเชื่อดังกล่าวในสังคมไทยจะเห็นได้อย่างเด่นชัดในระบบราชการไทยที่ให้ความสำคัญต่อวุฒิทางการศึกษามาก ผู้ที่มีการศึกษาสูงที่ทำงานในภาครัฐบาลจะได้รับเงินเดือนและตำแหน่งที่ดีกว่าผู้ที่มีการศึกษาระดับต่ำ ตามอัตราเงินเดือนของข้าราชการในปัจจุบัน ข้าราชการที่มีการศึกษาระดับมัธยมศึกษาจะได้รับเงินเดือนขั้นต้น 1,255 บาท ถ้ามีการศึกษาระดับอาชีวศึกษาจะได้รับเงินเดือนขั้นต้น 1,950 บาท ถ้ามีการศึกษาระดับอาชีวศึกษาชั้นสูงจะได้เงินเดือนขั้นต้น 2,485 บาท และถ้ามีการศึกษาระดับปริญญาตรีจะได้เงินเดือนขั้นต้น 2,765 บาท แต่ถ้ามีการศึกษาระดับปริญญาโทจะได้เงินเดือนขั้นต้น 3,745 บาท และถ้ามีการศึกษาระดับปริญญาเอกจะได้รับเงินเดือนขั้นต้น 4,945 บาท ดังนั้น ถ้าผู้จบการศึกษาระดับชั้นมัธยมศึกษาต้องการมีเงินเดือนเทียบเท่าผู้ที่จบการศึกษาระดับ ปวช. ต้องใช้เวลาทำงานถึง 9 ปี แต่ถ้าเขาเลือกเรียนก่อนเข้าสู่ตลาดแรงงานภาครัฐบาล เขาจะใช้เวลาเพียง 3 ปีเท่านั้น ในทำนองเดียวกัน ถ้าผู้ที่จบการศึกษาระดับมัธยมต้องการมีเงินเดือนเทียบเท่าผู้ที่จบปริญญาตรี ก็ต้องใช้ระยะเวลาในการทำงานถึง 16 ปี แทนการเรียนหนังสือต่ออีก 7 ปี นอกจากนี้ระยะเวลาที่ผู้ที่จบชั้นมัธยมศึกษาต้องการทำงานในตำแหน่งที่เทียบเท่าผู้ที่จบการศึกษาระดับปริญญาตรีก็ยังเนิ่นนานออกไปอีก ด้วยเหตุนี้เองคนจำนวนมากจึงมักเลือกแนวทางการศึกษาต่อในระดับสูง ยิ่งสูงเท่าไร โอกาสที่จะได้รับเงินเดือนและตำแหน่งดี ๆ ในตลาดแรงงานภาครัฐบาลยังมีมากขึ้นเท่านั้น และการศึกษาก็เป็นการเดินทางลัดไปสู่ตลาดแรงงานที่มีแรงจูงใจทางเศรษฐกิจและสังคมสูงดังกล่าว ตำแหน่งราชการยังคงเป็นตำแหน่งที่มีเกียรติมีหน้ามีตาในสังคมไทย ดังจะเห็นได้จากที่รัฐบาลอนุญาตให้ผู้ที่มีวุฒิการศึกษาระดับประโยคอาชีวศึกษาเข้ารับราชการได้ ผู้ปกครองนิยมส่งบุตรหลานเข้าเรียนต่อระดับอาชีวศึกษาเพิ่มขึ้นอย่างมากมาย

### การจัดระบบการศึกษาของไทย

หลักสูตรทางการศึกษาของไทยทุกระดับและทุกประเภทการศึกษาทั่วประเทศนั้น ส่วนกลางเป็นผู้กำหนดโดยรับแนวความคิดจากตะวันตก เนื้อหาของหลักสูตรเน้นภาคทฤษฎีและวิชาการมากกว่าภาคปฏิบัติ ประชากรในเขตภูมิภาคต่าง ๆ ที่มีสภาพแวดล้อมทางสังคมและเศรษฐกิจที่ต่างกัน ก็ต้องเข้ารับการศึกษาหลักสูตรเดียวกับคนในเมือง ซึ่งหลักสูตรดังกล่าวเป็นหลักสูตรที่เหมาะสม

สำหรับคนในเมือง หรือคนที่มีโอกาสในการศึกษาต่อ เพราะเนื้อหาของหลักสูตรประถมศึกษาภาคบังคับเน้นหนักที่การอ่านออกเขียนได้ และวิชาต่าง ๆ ที่เป็นพื้นฐานของการศึกษาต่อในระดับสูง ส่วนผู้ที่ไม่มีโอกาสศึกษาต่อจะไม่ได้รับประโยชน์จากการศึกษานี้เท่าที่ควร บางคนที่จบการศึกษามานานและไม่มีโอกาสฝึกฝน อาจกลายเป็นคนที่ไม่รู้หนังสือไปในที่สุด ซึ่งจากการสำรวจสำมะโนประชากรปี 2523<sup>2</sup> ปรากฏว่ามีประชากรที่มีอายุ 15 ปีขึ้นไป เพียงร้อยละ 12.2 ของประชากรที่มีอายุ 15 ปีขึ้นไป ที่ได้รับประโยชน์จากการศึกษาภาคบังคับ เพราะมีโอกาสศึกษาต่อในระดับมัธยมศึกษา ส่วนประชากรที่มีอายุ 15 ปีขึ้นไป อีกร้อยละ 87.8 ของประชากรที่มีอายุ 15 ปีขึ้นไป ไม่มีโอกาสศึกษาต่อ และไม่สามารถนำความรู้ที่เรียนมาในการใช้ประโยชน์ในการดำรงชีวิตตามสภาพแวดล้อมทางเศรษฐกิจและสังคมที่ต่างจากเนื้อหาการศึกษาที่ได้รับจากโรงเรียน และจากการประเมินผลโครงการสร้างงานในชนบทของรัฐบาลปี 2523<sup>3</sup> ซึ่งรัฐบาลได้ผันเงินออกสู่ชนบทเพื่อยับยั้งการเคลื่อนย้ายแรงงานจากชนบทเข้าสู่เมือง ปรากฏว่าประชาชนที่ยากจนที่มีความรู้ระดับประถมศึกษายังขาดความรู้ทางงานฝีมือ จึงไม่สามารถสนองตอบโครงการสร้างงานของรัฐบาลได้ ประชาชนที่ยากจนจึงไม่ได้รับประโยชน์จากนโยบายของรัฐบาลอย่างเต็มที่

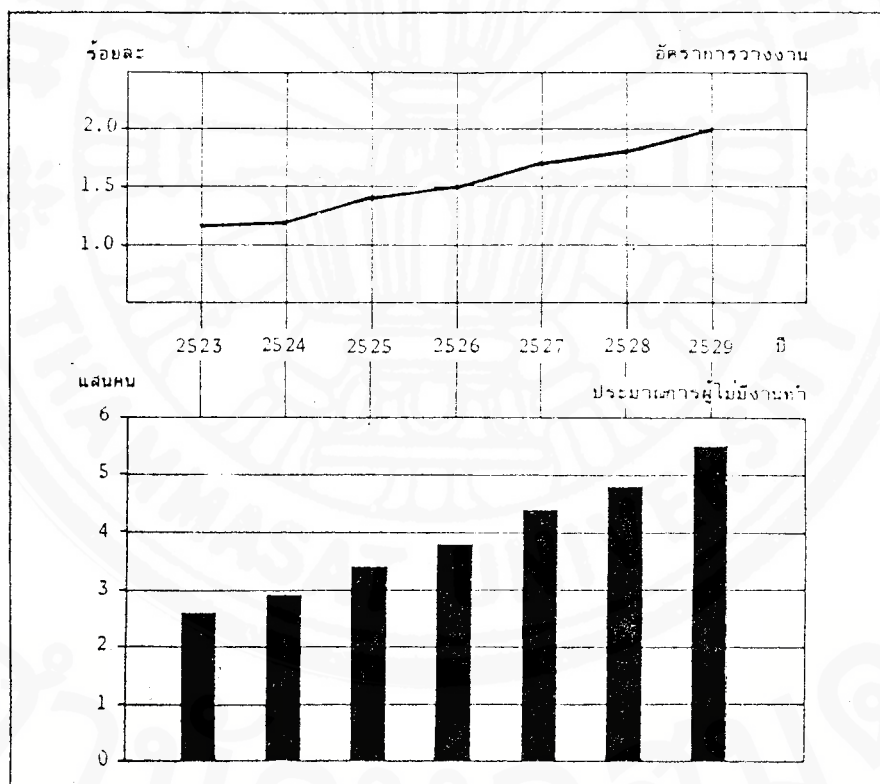
นอกจากนี้หน่วยงานจัดการศึกษาส่วนกลาง ยังเป็นผู้กำหนดให้สถานศึกษาทุกแห่งใช้ผลการสอบเป็นเกณฑ์ในการเลื่อนชั้นของนักเรียน การคัดเลือกนักเรียนเข้าเรียนต่อในสายสามัญและสายวิชาชีพ แม้ว่าหลักสูตรชั้นมัธยมศึกษาในปัจจุบันเริ่มมีการเปลี่ยนแปลงไปในทางที่ส่งเสริมการศึกษาด้านวิชาชีพก็ตาม แต่การเรียนการสอนวิชาชีพก็ยังไม่บรรลุเป้าหมาย เพราะการขาดทรัพยากรการศึกษาด้านวิชาชีพ ทั้งด้านการเงิน อุปกรณ์ และครูวิชาชีพที่มีประสบการณ์ แม้กระทั่งหลักสูตรอาชีวศึกษาที่มีจุดมุ่งหมายให้ผู้เรียนมีประสบการณ์ มีความรู้เบ็ดเสร็จที่จะสามารถใช้ในการประกอบอาชีพได้เมื่อสำเร็จการศึกษา แต่ในสภาพความเป็นจริงผู้ที่จบการศึกษาในด้านนี้ก็ยังคงขาดประสบการณ์และทักษะในการประกอบอาชีพ

### ภาวะการไม่มีงานทำหรืออัตราว่างงาน

การไม่มีงานทำ (Unemployment) หรือการว่างงาน หมายถึงบุคคลที่อยู่ในกำลังแรงงานที่ประสงค์จะทำงานแต่ไม่มีงานทำ ซึ่งเป็นสภาวะอย่างหนึ่งของตลาดแรงงานที่มีอุปทานของแรงงานทำให้ผู้ที่อยู่ในกำลังแรงงานเหล่านี้ไม่มีงานทำ และไม่สามารถสร้างผลผลิตให้เกิดขึ้นในสังคม โดยจากการศึกษาต่อเนื่องเป็นระยะเวลา 5 ปี (2519 - 2523) ของสำนักงานสถิติแห่งชาติ<sup>4</sup> พบว่า

อัตราการว่างงานมีอัตราเพิ่มขึ้นจากร้อยละ 0.8 ในปี 2519 เป็นร้อยละ 0.9 ในปี 2523 จากจำนวนผู้ที่อยู่ในกำลังแรงงานที่เพิ่มขึ้นจาก 18.6 ล้านคน ในปี 2519 เป็น 22.5 ล้านคน ในปี 2523 คิดเป็นจำนวนผู้ที่ว่างงานที่เพิ่มขึ้นจาก 14.7 แสนคน ในปี 2519 เป็น 2.02 แสนคน ในปี 2523 นอกจากนั้นตลอดช่วงปี 2525 – 2529 ในแผนพัฒนาเศรษฐกิจและสังคมแห่งชาติ ฉบับที่ 5 ได้ประมาณการว่าการว่างงานอย่างเปิดเผยจะเพิ่มเป็นร้อยละ 1.4 และ 2.0 ในปี 2525 และปี 2529 ตามลำดับ จำนวนผู้ที่ว่างงานจะเพิ่มจาก 286,000 คน ในปี 2525 เป็น 552,000 คน ในปี 2529 (แผนภาพ)

แผนภาพ : ประมาณการผู้ไม่มีงานทำ และอัตราการว่างงาน



ที่มา : ดัชนีที่เกี่ยวข้องกับการศึกษา หน้า 2-45 กองสถิติและวิเคราะห์ภาวะการศึกษา สำนักงานคณะกรรมการการศึกษาแห่งชาติ สำนักนายกรัฐมนตรี

จากผลการคาดประมาณดังกล่าว จะเห็นได้ชัดว่าปัญหาการว่างงานมีแนวโน้มที่จะสูงขึ้น

ตลอดเวลา

## การศึกษาเกี่ยวกับการว่างงาน

จบการศึกษาในช่วงเวลา 5 ปี (2519–2523) พบว่าผู้ที่ว่างงานส่วนมากจะเป็นผู้มีการศึกษาระดับประถมศึกษาและต่ำกว่า และรองลงมาคือผู้ที่มีการศึกษาระดับมัธยมศึกษา แต่เมื่อเปรียบเทียบกับผู้ที่อยู่ในกำลังแรงงานที่มีการศึกษาระดับเดียวกัน ปรากฏว่า ผู้ที่มีการศึกษาระดับประถมศึกษาและต่ำกว่ามีอัตราการว่างงานต่ำที่สุด คือร้อยละ 0.4–0.6 ตลอดช่วงปี 2520–2523 ส่วนผู้ที่มีการศึกษาระดับสูงกว่าประถมศึกษาชั้นมีอัตราว่างงานค่อนข้างสูง โดยเฉพาะอย่างยิ่งผู้ที่สำเร็จการศึกษาระดับอาชีวศึกษา (ไม่รวมอาชีวะระยะสั้น) นั้น มีอัตราการว่างงานสูงสุด คือร้อยละ 6.4–8.0

จากการสำรวจสำมะโนประชากร ปี 2523 ของสำนักงานสถิติแห่งชาติ พบว่าในขณะนั้นมีจำนวนประชากรที่สำเร็จการศึกษาระดับอุดมศึกษาทั้งสิ้น 247,208 คน ในจำนวนนี้เป็นผู้ที่สำเร็จการศึกษาระดับปริญญาตรี 221,961 คน ผู้สำเร็จการศึกษาระดับปริญญาโท 22,549 คน ผู้สำเร็จการศึกษาระดับปริญญาเอก 2,698 คน มีประชากรเหล่านี้ร้อยละ 70 ที่รวมตัวกันอยู่ในเขตกรุงเทพมหานคร มีเพียงร้อยละ 30 เท่านั้นที่กระจายไปตามเมืองมหาวิทยาลัยของภาคต่างๆ ในประเทศ และเมื่อวิเคราะห์ภาวะการทำงานของปริญญาชนเหล่านี้ พบว่ามีจำนวนประชากรร้อยละ 80.5 ที่ทำงานเชิงเศรษฐกิจ และร้อยละ 19.5 ที่ไม่ได้ทำงานเชิงเศรษฐกิจ

นอกจากนี้ยังได้มีการสำรวจภาวะการมีงานทำและการไม่มีงานทำของผู้สำเร็จการศึกษาระดับสูงรุ่นใหม่ ๆ ทั้งระดับปริญญาตรีและอาชีวศึกษา

### 1. ระดับปริญญาตรี

ผู้ที่สำเร็จการศึกษาในปี 2523 มีงานทำร้อยละ 36.1 และไม่มีงานทำร้อยละ 13.9 (เกือบ 1 ใน 6) โดยมีจำนวน 1 ใน 3 ของผู้ที่ไม่มีงานทำตั้งใจศึกษาต่อ

ผู้ที่สำเร็จการศึกษาในปี 2524 นั้นมีงานทำร้อยละ 81.2 ไม่มีงานทำร้อยละ 18.8 (เกือบ 1 ใน 6) โดยมีจำนวน 1 ใน 4 ของผู้ที่ไม่มีงานทำที่ตั้งใจศึกษาต่อ

ในระยะเวลา 2 ปี (2523–2524) มีการผลิตบัณฑิตระดับปริญญาตรีจำนวนกว่า 61,000 คน เป็นผู้ที่มีการมีงานทำเพียงร้อยละ 84 (ประมาณ 5 ใน 6 คน) ส่วนที่เหลือร้อยละ 16 (ประมาณ 1 ใน 6) ที่ยังไม่ได้ทำงาน คิดเป็นจำนวนบัณฑิตใหม่ที่ว่างงานเกือบ 10,000 คน

## 2. ระดับอาชีวศึกษา

– ระดับอาชีวศึกษาชั้นสูง (ปวส.) มีจำนวนผู้สำเร็จการศึกษาในปี 2523 ที่มีงานทำร้อยละ 69.4 และยังไม่มียงานทำร้อยละ 30.6 และในปี 2524 มีจำนวนผู้ที่มีงานทำร้อยละ 65.0 และยังไม่มียงานทำร้อยละ 35.0 (มากกว่า 1 ใน 3)

– ระดับอาชีวศึกษา (ปวช.) มีจำนวนผู้สำเร็จการศึกษาในปี 2523 ที่มีงานทำร้อยละ 30.9 และยังไม่มียงานทำร้อยละ 69.1 และมีจำนวนผู้สำเร็จการศึกษาในปี 2524 ที่มีงานทำร้อยละ 27.8 และยังไม่มียงานทำร้อยละ 72.2 จำนวนผู้ว่างงานทั้ง 2 ปี ร้อยละกว่า 50 ที่พยายามศึกษาต่อ

ในระยะเวลา 2 ปี (2523–2524) มีการผลิตผู้สำเร็จการศึกษาระดับอาชีวศึกษาและอาชีวศึกษาชั้นสูง ออกมามากกว่า 183,000 คน ซึ่งเป็นผู้ที่มีงานทำเพียงร้อยละ 67.2 (ประมาณ 2 ใน 3) ส่วนที่เหลือร้อยละ 32.8 (ประมาณ 1 ใน 3) ที่ว่างงาน คิดเป็นจำนวนผู้ว่างงานระดับอาชีวศึกษา 60,000 คน

## 3. ระดับการฝึกหัดครู

ในปี 2523 มีจำนวนผู้สำเร็จการศึกษาระดับการฝึกหัดครูร้อยละ 59.1 ที่มีงานทำ และยังไม่มียงานทำร้อยละ 40.9 และในปี 2524 มีจำนวนผู้สำเร็จการศึกษาระดับนี้ร้อยละ 51.3 ที่มีงานทำ และไม่มีงานทำร้อยละ 48.7 ในจำนวนผู้ที่ยังไม่มีงานทำได้พยายามศึกษาต่อในระดับที่สูงขึ้นไปอีก

ระยะเวลา 2 ปี มีการผลิตผู้สำเร็จการศึกษาด้านการฝึกหัดครูประมาณ 40,000 คน เป็นผู้ที่มีงานทำร้อยละ 55.2 และไม่มีงานทำร้อยละ 44.8 คิดเป็นจำนวนผู้ว่างงาน 18,000 คน

เหตุผลและตัวเลขดังกล่าว และผลของการสำรวจสำมะโนประชากรปี 2523 ทำให้สามารถคาดประมาณได้ว่าอัตราการว่างงานของผู้ที่มีการศึกษาระดับปานกลางและระดับสูงจะเพิ่มสูงขึ้นทุกปี ทั้งนี้เนื่องมาจาก

1. การขยายตัวของประชากรและบริการการศึกษา
2. การลดอัตราการเพิ่มของข้าราชการ (และรัฐวิสาหกิจ)
3. การปรับโครงสร้างอุตสาหกรรมและวิกฤตทางเศรษฐกิจของโลก

### 1. การขยายตัวอย่างรวดเร็วของประชากรและบริการการศึกษา

ประเทศไทยยังคงเป็นประเทศหนึ่งที่มีอัตราการเพิ่มประชากรในระดับสูงเมื่อเทียบกับประเทศที่พัฒนาแล้ว จำนวนประชากรไทยเพิ่มขึ้นจาก 26 ล้านคน ในปี 2503 เป็น 51 ล้านคน

ในปี 2528<sup>6</sup> ในระยะเวลาเพียง 25 ปี จำนวนประชากรไทยเพิ่มขึ้นถึง 25 ล้านคน ทำให้รัฐบาลต้องรับภาระในการจัดบริการการศึกษาอย่างน้อยระดับประถมศึกษาภาคบังคับแก่ประชากรเหล่านี้ อีกทั้งค่านิยมของสังคมไทยที่ยกย่องผู้มีการศึกษาระดับสูง และการจัดหลักสูตรที่เน้นการศึกษาภาคทฤษฎีมากกว่าภาคปฏิบัติทำให้ผู้สำเร็จการศึกษาในแต่ละระดับชั้นไม่สามารถนำความรู้ที่ได้รับออกไปประกอบอาชีพ บัจฉัยทั้ง 3 ประการดังกล่าวรวมเป็นแรงผลักดันให้รัฐบาลต้องขยายการศึกษาออกสู่ชนบททุกระดับการศึกษา เพื่อสนองตอบความต้องการด้านบริการการศึกษาของประชาชน รัฐบาลจึงได้จัดตั้งโรงเรียนระดับประถมศึกษา มัธยมศึกษา อาชีวศึกษาการฝึกหัดครู และมหาวิทยาลัย ในส่วนภูมิภาคต่าง ๆ ทั่วประเทศ รวมทั้งการจัดตั้งมหาวิทยาลัยเปิดที่รับจำนวนนักศึกษาไม่จำกัดจำนวนถึง 2 แห่งในส่วนกลาง คือมหาวิทยาลัยรามคำแหง และมหาวิทยาลัยสุโขทัยธรรมาธิราช เพื่อสนองตอบความต้องการของประชากรในการศึกษาต่อระดับสูง ซึ่งจากสาเหตุของการสนองตอบต่อความต้องการทางการศึกษาของสังคมโดยมิได้คำนึงถึงภาวะการว่างงานของผู้ที่สำเร็จการศึกษาอย่างจริงจังนั่นเอง จึงทำให้จำนวนผู้สำเร็จการศึกษาในระดับอาชีวศึกษาการฝึกหัดครู และมหาวิทยาลัย จึงมีปริมาณเกินเป้าหมายของแผนการพัฒนาศึกษา

## 2. การลดอัตราการเพิ่มของข้าราชการ

ตลาดแรงงานราชการเป็นตลาดแรงงานที่มีแรงจูงใจสูง ทั้งทางด้านเศรษฐกิจและสังคม แรงจูงใจทางด้านเศรษฐกิจ ได้แก่ สิทธิพิเศษนอกเหนือจากเงินเดือนประจำ เช่น สิทธิในการรักษาพยาบาลฟรี สิทธิการเบิกค่าเช่าบ้าน และสิทธิการเบิกค่าเล่าเรียนบุตร เป็นต้น และเมื่อข้าราชการเกษียณอายุก็ยังได้รับเงินเดือนในรูปของบำนาญอีกด้วย ส่วนแรงจูงใจทางสังคมได้แก่ การมีเกียรติ มีศักดิ์ศรี เป็นเจ้าหน้าที่ของแผ่นดินมีลักษณะงานเป็นงานนั่งโต๊ะ ใช้แรงงานน้อย นอกจากนี้ตลาดแรงงานนี้ยังให้ความสำคัญต่อวุฒิการศึกษา ข้าราชการที่มีคุณวุฒิสองเท่าไร ก็ย่อมได้รับเงินเดือนเพิ่มตามวุฒิ ซึ่งเป็นทางลัดที่ดีกว่าการมุ่งทำงานไต่เต้า ดังนั้นข้าราชการจำนวนมากจึงลาศึกษาต่อโดยได้รับเงินเดือนระหว่างการศึกษาต่อกับ และประกอบกับตลาดแรงงานภาครัฐบาลเป็นตลาดแรงงานที่ใหญ่และดูดซับแรงงานที่มีการศึกษาระดับปานกลางและระดับสูงเข้าไปมาก (ตารางที่ 1) การขยายตลาดแรงงานภาครัฐบาลจึงเป็นไปอย่างรวดเร็วนับแต่ปี พ.ศ. 2503 จนถึงปี 2523 จากจำนวน 500,400 คน ในปี 2503 เป็น 1,190,700 คน ในปี 2523 โดยมีอัตราการเพิ่มร้อยละ 9.6 ต่อปี อย่างไรก็ตามในปี 2525 รัฐบาลจำเป็นต้องชลอการรับข้าราชการจากอัตราร้อยละ 7.2 ต่อปี เป็นร้อยละ 2.0 ต่อปี เพราะข้อจำกัดทางด้านงบประมาณ

ตารางที่ 1 ส่วนร้อยละของผู้สำเร็จการศึกษา ปีการศึกษา 2522-23 ที่มั่งงานทำ  
จำแนกตามระดับการศึกษา ลักษณะของงาน และประเภทหน่วยงาน

ลักษณะของงาน และประเภทหน่วยงาน	ระดับการศึกษา				
	ทุกระดับ การศึกษา	ปริญญาตรี ขึ้นไป	อนุปริญญา หรือเทียบเท่า	ฝึกหัดครู	ปวช. หรือ เทียบเท่า
ยอดรวม	100.0	100.0	100.0	100.0	100.0
งานประจำ	89.8	95.2	91.2	96.1	77.7
ส่วนราชการ	56.4	61.6	52.6	86.7	35.6
องค์การรัฐวิสาหกิจ	7.0	5.9	8.2	0.5	7.8
เทศบาล	1.2	1.4	0.6	1.2	0.6
องค์การต่างประเทศ	0.4	0.2	0.3	—	0.1
เอกชน	26.0	22.2	25.9	6.7	30.0
ธุรกิจส่วนตัวหรือธุรกิจของบิดามารดา ญาติพี่น้อง	3.0	3.0	3.0	0.4	3.2
อื่น ๆ	0.9	0.9	0.6	0.6	0.4
งานชั่วคราว	10.1	4.7	8.8	3.9	22.2
ไม่ระบุ	0.1	0.1	—	—	0.1

ที่มา : รายงานผลการสำรวจการทำงานและการว่างงานของกำลังคนระดับกลางและระดับสูง พ.ศ. 2524 สำนัก  
งานสถิติแห่งชาติ สำนักนายกรัฐมนตรีนครี หน้า 12.

### 3. การปรับโครงสร้างอุตสาหกรรม

จากนโยบายเร่งรัดการพัฒนาอุตสาหกรรมในแผนพัฒนาเศรษฐกิจและสังคมแห่งชาติ  
ฉบับที่ 1 และ ฉบับที่ 2 ได้ให้ความสำคัญต่อการพัฒนาอุตสาหกรรมทดแทนการนำเข้า ด้วยการ  
ส่งเสริมการลงทุนในรูปแบบต่างๆ เช่น การยกเว้นภาษีการนำเข้าเครื่องจักร อุปกรณ์ และวัตถุดิบ  
ที่ใช้ในการผลิต และการตั้งด่านกำแพงภาษีสินค้าขาเข้าที่สามารถผลิตได้เองภายในประเทศ  
เป็นต้น ซึ่งนโยบายดังกล่าวทำให้อุตสาหกรรมทดแทนการนำเข้าขยายตัวอย่างรวดเร็ว การจ้างงาน  
สูงขึ้นทั้งระดับแรงงานมีฝีมือและแรงงานไร้ฝีมือ แต่ปริมาณแรงงานมีฝีมือยังไม่เพียงพอ รัฐบาล  
จึงเร่งผลิตแรงงานมีฝีมือในระดับอาชีวศึกษาทั้งภาครัฐบาลและภาคเอกชน แต่รัฐบาลไม่สามารถ  
ควบคุมคุณภาพการผลิตได้อย่างทั่วถึง ผู้สำเร็จการศึกษาอาชีวศึกษาบางแห่งมีคุณภาพไม่เพียงพอ ผู้

จ้างงานต้องส่งผู้สำเร็จการศึกษาระดับอาชีวศึกษาที่รับเข้าทำงานเข้ารับการฝึกอบรมระยะสั้นก่อนทำงานถึงร้อยละ 10.8<sup>7</sup> และประการสำคัญคือ อุตสาหกรรมเหล่านี้เป็นอุตสาหกรรมที่เน้นหนักการใช้เทคโนโลยี ฉะนั้นปริมาณการจ้างงานผู้สำเร็จการศึกษาระดับปานกลางและระดับสูง จึงมีจำนวนจำกัด ดังนั้นในแผนพัฒนาเศรษฐกิจและสังคมแห่งชาติ ฉบับที่ 3 รัฐบาลจึงเริ่มส่งเสริมอุตสาหกรรมการส่งออกเพื่อลดดุลการค้า แต่อุตสาหกรรมการส่งออกก็ยังไม่ขยายตัวเท่าที่ควร ในแผนพัฒนาเศรษฐกิจและสังคม ฉบับที่ 5 รัฐบาลจึงได้ปรับโครงสร้างอุตสาหกรรม โดยเน้นอุตสาหกรรมการส่งออกแทนอุตสาหกรรมทดแทนการนำเข้า เพื่อรักษาเสถียรภาพทางเศรษฐกิจและการเงินของประเทศ แต่อุตสาหกรรมการส่งออกนั้นเป็นอุตสาหกรรมที่เน้นหนักการใช้แรงงานไร้ฝีมือ อุตสาหกรรมการส่งออกจึงมีการจ้างงานแรงงานมีฝีมือน้อยกว่าอุตสาหกรรมทดแทนการนำเข้า ยิ่งในปัจจุบันภาวะเศรษฐกิจตกต่ำทั่วโลก อุตสาหกรรมมีแนวโน้มขยายตัวลดลง ในขณะที่ปริมาณของผู้สำเร็จการศึกษากลับเพิ่มขึ้น

ดังนั้น รูปแบบการหางานทำหรือการมีงานทำของผู้มีการศึกษาในอดีตจึงจะต้องมีการเปลี่ยนไปจากเดิม ทั้งในลักษณะของเนื้อหาและทิศทางการศึกษาอย่างชัดเจน

## II. การมีงานทำกับความต้องการของตลาดแรงงาน

จากสภาวะและตัวเลขที่แสดงให้เห็นระบบการศึกษา อัตราการว่างงานโครงสร้างอุตสาหกรรม และการจำกัดตัวของระบบราชการข้างต้น คงจะช่วยให้เห็นภาพว่า การมีงานทำในอดีตและอนาคตนั้น จะมีรูปแบบที่เปลี่ยนไปค่อนข้างมาก เช่นจากการที่เคยเป็นลูกจ้างราชการก็จะเปลี่ยนไปสู่การเป็นลูกจ้างเอกชนมากขึ้น หรือจากการที่เคยเป็นเพียงลูกจ้าง (รับจ้าง) ก็จะต้องเปลี่ยนไปสู่การจ้างงานตนเองมากขึ้น และที่สำคัญจากการที่เคยเลือกศึกษาเนื่องจากความต้องการส่วนบุคคล ครอบครัวหรือค่านิยมของสังคมก็จะต้องเปลี่ยนไปตามความต้องการของตลาดแรงงานด้วย ดังนั้น เนื้อหาในตอนที่ 2 จึงพยายามที่แสดงให้เห็นถึงตัวเลขและโอกาสในการมีงานทำในภาคเอกชนเป็นส่วนใหญ่ (โดยจะไม่กล่าวถึงรูปแบบการมีงานทำที่เป็นการจ้างงานตนเอง)

จากการศึกษาถึงความต้องการกำลังคนของตลาดแรงงาน ตามลำดับความสำคัญพบว่า

1. ตำแหน่งงาน ที่มีความต้องการของตลาดแรงงานที่มีลักษณะกระจายไปถึง 154 ประเภท ของตำแหน่งงาน พบว่าตำแหน่งที่ตลาดมีความต้องการ คือ

อันดับ 1 พนักงานและตัวแทนการขาย คิดเป็นร้อยละ 23.0

อันดับ 2 พนักงานบัญชีและพนักงานรับจ่ายเงิน คิดเป็นร้อยละ 4.7

อันดับ 3 ผู้จัดการและผู้ช่วยผู้จัดการคิดเป็นร้อยละ 3.2

2. สายอาชีพ ที่จำแนกออกเป็น 8 สายอาชีพ พบว่าตลาดแรงงานมีความต้องการกำลังคนในสายอาชีพ

- อันดับ 1 ผู้ปฏิบัติงานทางการค้า คิดเป็นร้อยละ 28.4
- อันดับ 2 ผู้ปฏิบัติงานทางด้านวิชาชีพและวิชาการ คิดเป็นร้อยละ 19.6
- อันดับ 3 คณงานการผลิตและกรรมกร คิดเป็นร้อยละ 17.3

3. ภูมิภาค สถานที่ที่ตลาดแรงงานต้องการกำลังคนไปทำงานนั้น ยังมีลักษณะรวมตัวอยู่ในส่วนกลาง โดย

- อันดับ 1 ในกรุงเทพฯ คิดเป็นร้อยละ 65.2
- อันดับ 2 ในภูมิภาคแถบเอเชีย คิดเป็นร้อยละ 6.5
- อันดับ 3 ในเขตปริมณฑล (นนทบุรี สมุทรปราการ นครปฐม และปทุมธานี) คิดเป็นร้อยละ 6.1

4. ระดับการศึกษา ตลาดแรงงานยังมีความต้องการกำลังคนในระดับการศึกษาระดับต้น (จากระดับประถมศึกษาที่ 4 ถึงระดับปริญญาเอก) กล่าวคือ

- อันดับ 1 ระดับ ปวช. คิดเป็นร้อยละ 29.1
- อันดับ 2 ระดับ ปริญญาตรี คิดเป็นร้อยละ 16.7
- อันดับ 3 ระดับ มัธยมต้น คิดเป็นร้อยละ 11.0

5. เพศ ตลาดแรงงานมีความต้องการกำลังคนชายและหญิงพอ ๆ กัน คือ

- อันดับ 1 ชายหรือหญิง คิดเป็นร้อยละ 56.49
- อันดับ 2 ชายคิดเป็นร้อยละ 22.8
- อันดับ 3 หญิง คิดเป็นร้อยละ 20.7

6. จำนวนปีประสบการณ์ ตลาดแรงงานได้ระบุถึงความต้องการกำลังคนที่เคยมีประสบการณ์มาก่อนเป็นหลัก โดยต้องการ

- อันดับ 1 ต้องมีประสบการณ์มาก่อน (ไม่ระบุจำนวนปี) คิดเป็นร้อยละ 17.7
- อันดับ 2 ต้องมีประสบการณ์มาแล้วไม่ต่ำกว่า 2 ปี คิดเป็นร้อยละ 9.2
- อันดับ 3 ต้องมีประสบการณ์มาแล้วไม่ต่ำกว่า 3 ปี คิดเป็นร้อยละ 8.6

7. คุณสมบัติพิเศษ ตลาดแรงงานยังแสดงถึงความต้องการคุณสมบัติพิเศษนอกเหนือไปจากคุณสมบัติทั่ว ๆ ไปอีก โดย

- อันดับ 1 คุณสมบัติทางด้านภาษาต่างประเทศ คิดเป็นร้อยละ 15.3
- อันดับ 2 คุณสมบัติทางด้านบุคลิก รูปร่าง และมนุษยสัมพันธ์คิดเป็นร้อยละ 12.1
- อันดับ 3 คุณสมบัติทางด้านมียานพาหนะ ขับรถ และออกต่างจังหวัดได้ คิดเป็นร้อยละ 10.2

8. อายุ ตลาดแรงงานมีความต้องการกำลังคนที่มีอายุอยู่ในระดับกลาง คือ

- อันดับ 1 อายุช่วง 16–25 ปี คิดเป็นร้อยละ 19.7
- อันดับ 2 อายุช่วง 26–35 ปี คิดเป็นร้อยละ 18.9
- อันดับ 3 อายุช่วง 36–45 ปี คิดเป็นร้อยละ 0.8

9. สาขาวิชาศึกษา ตลาดแรงงานไม่ระบุเน้นถึงเกณฑ์ความต้องการทางสาขาการศึกษา  
มากนัก กล่าวคือ

- อันดับ 1 สาขาสังคมศาสตร์ ต้องการคิดเป็นร้อยละ 9.3
- อันดับ 2 สาขาวิศวกรรมศาสตร์ ต้องการคิดเป็นร้อยละ 8.9
- อันดับ 3 สาขาเกษตรศาสตร์ ต้องการคิดเป็นร้อยละ 0.7

10. อัตราเงินเดือน ตลาดแรงงานได้ระบุถึงอัตราเงินเดือนน้อยมาก และมักไม่ชัดเจน

โดย

- อันดับ 1 ระบุว่าแล้วแต่จะตกลงกัน คิดเป็นร้อยละ 8.2
- อันดับ 2 ระบุให้เดือนละ 2,000 บาท คิดเป็นร้อยละ 3.6
- อันดับ 3 ระบุให้เดือนละ 3,000 บาท คิดเป็นร้อยละ 2.2

ซึ่งจากข้อมูลตัวอย่างดังกล่าว เราอาจจะทำการวิเคราะห์เพื่อทำให้ภาพรวมนั้นกระจ่างได้มากยิ่งขึ้น โดยทำการวิเคราะห์ความต้องการกำลังคนของตลาดแรงงาน โดยจำแนกตาม อายุ เพศ ระดับการศึกษา สาขาการศึกษา ประสบการณ์ และคุณสมบัติพิเศษ ตามลำดับ คือ

### 1. ความต้องการกำลังคนจำแนกตามอายุ

ความต้องการของตลาดแรงงานในด้านเกี่ยวกับอายุนั้น ตลาดแรงงานมีความต้องการคนในช่วงอายุ 16–25 ปี คิดเป็นร้อยละ 19.7 และช่วงอายุ 26–35 ปี คิดเป็นร้อยละ 18.9 และไม่  
ได้ระบุความต้องการอีกร้อยละ 60.2 ซึ่งแสดงให้เห็นความต้องการของตลาดแรงงานยังมี ได้ถือว่า

อายุเป็นปัจจัยสำคัญมากนัก และอายุในระดับที่ต้องการเป็นอายุระดับกลางของกำลังแรงงานคือ 16–35 ปี โดยเน้นที่อายุ 18, 25 และ 30 เป็นอัตราร้อยละ 19.5 33.8 และ 46.7 ตามลำดับ ซึ่งแสดงให้เห็นว่าความต้องการของตลาดแรงงานนั้นมีความต้องการกำลังคนที่มีอายุปานกลาง

จากตารางนี้จะแสดงให้เห็นว่าโอกาสที่ผู้สำเร็จการศึกษาจบมาใหม่ ๆ แล้วจะได้ทำงานเลยนั้นไม่สูงนัก มักจะต้องมีช่วงระยะเวลาหางาน หรือหาประสบการณ์การทำงานก่อนในเบื้องต้น จึงจะเป็นที่ต้องการของตลาดแรงงานที่ต้องการบุคคลที่มีอายุมาก (โดยอาจเนื่องจากต้องการให้มีประสบการณ์มาก่อน)

เมื่อศึกษาถึงความสัมพันธ์กับตำแหน่งงานพบว่า กำลังแรงงานในช่วงอายุ 16–25 ปีนี้เป็นความต้องการของสายอาชีพทางการค้าคิดเป็นร้อยละ 45.5 และสายอาชีพบริการคิดเป็นร้อยละ 14.0 เป็นต้น ส่วนกำลังแรงงานช่วงอายุ 26–35 ปีนี้มีลักษณะกระจายเป็นความต้องการของสายอาชีพวิชาการ วิชาชีพ คิดเป็นร้อยละ 26.2 สายอาชีพการค้าคิดเป็นร้อยละ 24.9 และสายอาชีพการบริหารและจัดการคิดเป็นร้อยละ 13.2

จากตารางแสดงให้เห็นว่าโอกาสผู้จบการศึกษาที่มีอายุ 18–25 ปี เช่นระดับปวช. นั้นจะมีโอกาสได้งานในสายอาชีพทางการค้าและการบริการค่อนข้างสูง ส่วนระดับปริญญาขึ้นไปในช่วงอายุ 26–30 ปี นั้นจะมีโอกาสได้งานในสายอาชีพกระจายไปเช่น สายอาชีพ วิชาการ วิชาชีพ สายอาชีพการค้า และสายอาชีพการบริหารและการจัดการ เป็นต้น

## 2. ความต้องการกำลังคนจำแนกตามเพศ

ความต้องการกำลังคนของตลาดแรงงานทางด้านเพศนั้นไม่ระบุความต้องการเพศใดเพศหนึ่งเป็นการเฉพาะคิดเป็นร้อยละ 56.5 และระบุเพศอีกคิดเป็นร้อยละ 43.5

โดยแยกเป็นชายคิดเป็นร้อยละ 22.8 หญิงคิดเป็นร้อยละ 20.7 ซึ่งนับว่ามีค่าไม่แตกต่างกันมากนักแสดงว่าผู้ที่ประสงค์จะหางานทำนั้นทั้งชายและหญิงมีโอกาสในการหางานทำที่ไม่แตกต่างกันมากนัก

แต่เมื่อมองการจำแนกตามสายอาชีพ โดยการเปรียบเทียบความต้องการกำลังคนระหว่างเพศชายและเพศหญิง พบว่าสายอาชีพที่มีอัตราแตกต่างกันโดยต้องการเพศชายมากกว่า ได้แก่สายอาชีพประเภทการผลิต ซึ่งมีความต้องการเพศชายมากกว่าเพศหญิง 10 เท่า สายอาชีพประเภทการบริหารและการจัดการมีความต้องการเพศชายมากกว่าเพศหญิง 5 เท่า และสายอาชีพประเภทวิชาการ วิชาชีพ ต้องการเพศชายมากกว่าเพศหญิง 1.5 เท่า

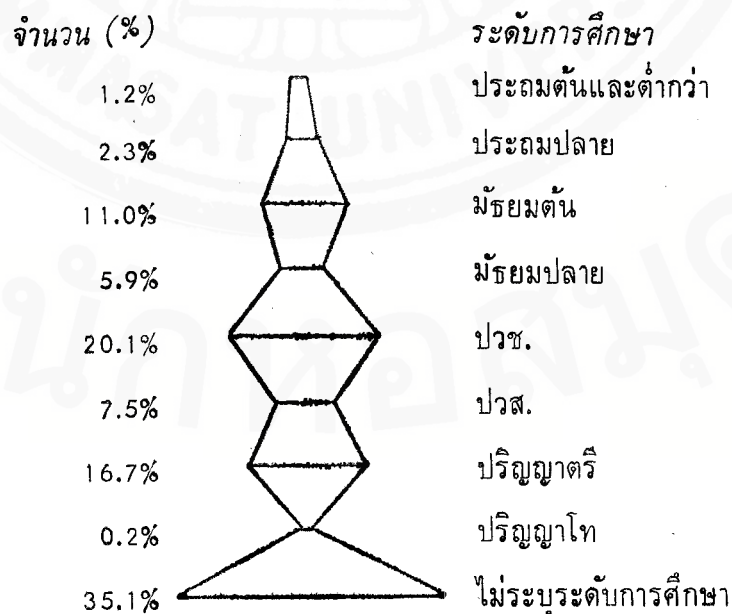
ส่วนสายอาชีพที่ต้องการกำลังคนที่เป็นเพศหญิงมากกว่าเพศชายได้แก่ สายอาชีพประเภท เสมียนพนักงาน ต้องการเพศหญิงมากกว่าเพศชาย 4 เท่า และสายอาชีพประเภทบริการ ต้องการเพศหญิงมากกว่าเพศชาย 3 เท่า เป็นต้น

จะเห็นได้ว่าผู้หางานทำจะมีโอกาสได้งานทำโดยพิจารณาทางด้านเพศยิ่งขึ้นกับสายอาชีพค่อนข้างสูง โดยเฉพาะสายอาชีพการผลิต การบริหารการจัดการ เสมียนพนักงานและบริการ เป็นต้น ส่วนสายอาชีพที่ไม่มีความแตกต่างกันได้แก่ สายอาชีพนักวิชาการ วิชาชีพสายอาชีพการค้า และสายอาชีพทางด้านคมนาคม เป็นต้น

### 3. ความต้องการกำลังคนจำแนกตามระดับการศึกษา

จากข้อมูลที่สรุปได้พบว่าตลาดแรงงานภาคเอกชนต้องการผู้สำเร็จการศึกษาระดับ ปวช. มากที่สุด เป็นสัดส่วนประมาณหนึ่งในห้า คือร้อยละ 20.1 และต้องการระดับปริญญาตรีรองลงมาคือร้อยละ 16.7 โดยความต้องการของตลาดแรงงานภาคเอกชนในระดับปริญญาโทมีน้อยมากเพียงร้อยละ 0.2 ส่วนในระดับปริญญาเอกตลาดแรงงานภาคเอกชนไม่มีความต้องการเลย ซึ่งแสดงให้เห็นว่าตลาดแรงงานภาคเอกชนไม่มีความต้องการผู้ที่สำเร็จการศึกษาในระดับสูงมากนัก ซึ่งอาจจะเปรียบเทียบถึงความต้องการได้ดังนี้คือ ในระดับปริญญาตรีกับปริญญาโท ต้องการร้อยละ 16.7 และ 0.2 ตามลำดับ ในระดับปวช. กับ ปวส. ต้องการร้อยละ 21.0 และ 7.5 ตามลำดับและในระดับมัธยมศึกษาตอนต้นกับมัธยมศึกษาตอนปลาย ต้องการร้อยละ 11.0 และ 5.9 ตามลำดับ

ภาพแสดงความต้องการกำลังคน จำแนกตามระดับการศึกษา



จากภาพนี้แสดงให้เห็นว่า การที่จะมุ่งศึกษาต่อเพื่อหวังจะได้มีโอกาสทำงานมากขึ้นนั้น ยังไม่สอดคล้องกับความต้องการของตลาดแรงงาน เพราะตลาดแรงงานยังต้องการผู้ที่มีการศึกษาชั้นพื้นฐานของแต่ละระดับมากกว่า

เมื่อศึกษาถึงความสัมพันธ์ของประเภทสายอาชีพ กับระดับการศึกษาแล้ว พบว่าสายอาชีพที่ต้องการผู้ที่จบการศึกษาระดับ ปวส. มากที่สุดคือ สายอาชีพประเภทการค้า และประเภทเสมียน ปรินญาตรี ได้แก่สายอาชีพประเภทนักวิชาการ วิชาชีพ และสายอาชีพบริหารการจัดการ คิดเป็นร้อยละ 53.7 และ 21.6 ตามลำดับ ซึ่งแสดงให้เห็นว่าความต้องการของตลาดแรงงานภาคเอกชนในปัจจุบันยังคงต้องการพนักงานขาย เสมียนพนักงาน ระดับ ปวช. และปริญญาตรี สาขาที่เป็นวิชาชีพอยู่สูงกว่าสายอาชีพประเภทอื่น และในระดับการศึกษาอื่น ๆ

จากตารางนี้ จะแสดงให้เห็นว่าหากนักศึกษาที่พอใจในสายอาชีพประเภทการค้าหรือเสมียนพนักงานแล้ว การศึกษาในระดับ ปวช. จะเป็นระดับที่เหมาะสมและเป็นที่ต้องการของตลาดแรงงาน และหากผู้ที่จบการศึกษาระดับปริญญาตรีก็ควรจะหางานในสายอาชีพประเภทนักวิชาการวิชาชีพ ซึ่งตลาดแรงงานปัจจุบันมีความต้องการมากกว่าสายอาชีพประเภทอื่น ๆ

#### 4. ความต้องการกำลังคนจำแนกตามสาขาการศึกษา

ความต้องการแรงงานจำแนกตามสาขาวิชาการศึกษาชั้น ตลาดแรงงานส่วนใหญ่ต้องการผู้สำเร็จการศึกษาจากสองสาขาวิชาคือ วิศวกรรมศาสตร์ และสังคมศาสตร์เป็นอัตราร้อยละ 8.9 และ 9.3 ตามลำดับ โดยที่ตลาดแรงงานส่วนใหญ่มิได้ระบุความต้องการของสาขาวิชาที่จบเป็นไปในอัตราร้อยละ 78.6 (แสดงว่าตลาดแรงงานต้องการคุณสมบัติอื่น ๆ เช่น ประสบการณ์, ระดับการศึกษาและอื่น ๆ มากกว่าสาขาการศึกษา) และแสดงความต้องการผู้สำเร็จการศึกษาสหามนุษยศาสตร์ และศึกษาศาสตร์เพียงร้อยละ 0.1 และ 0.2 ตามลำดับ ซึ่งแสดงให้เห็นว่าสาขาวิชาดังกล่าวยังไม่สอดคล้องกับตลาดแรงงานเท่าที่ควร

โอกาสของผู้ที่สำเร็จการศึกษาทางด้านมนุษยศาสตร์ และศึกษาศาสตร์มีโอกาสจะได้ทำงานในภาคเอกชนต่ำมาก ส่วนสาขาวิชาวิศวกรรมศาสตร์และสังคมศาสตร์ยังคงเป็นที่ต้องการของตลาดแรงงานอยู่

เมื่อศึกษาความสัมพันธ์ระหว่างสาขาการศึกษา กับสายงานอาชีพและสายอาชีพด้านการผลิต (ตารางที่ 2) เป็นอัตราร้อยละ 49.9 และ 23.2 ตามลำดับและมีความต้องการแรงงานสาขาสังคมศาสตร์ในสายอาชีพ ด้านนักวิชาการวิชาชีพ และสายอาชีพด้านการค้า เป็นอัตรา 31.9 และ 24.7 ตามลำดับ

ตารางที่ 2 ตารางแสดงความต้องการกำลังคน จำแนกตามสายอาชีพและสาขาการศึกษา

สาขาการศึกษา	เภสัช ศาสตร์	นิติ ศาสตร์	แพทย ศาสตร์	มนุษย ศาสตร์	วิจิตร ศิลป์	วิทยา ศาสตร์	วิศวกรรม ศาสตร์	ศึกษา ศาสตร์	สังคม ศาสตร์	ไม่ระบุ	ยอดรวม
สายอาชีพ											
วิชาชีพวิชาการ	60 (47.6)	24 (66.7)	38 (42.2)	20 (83.3)	61 (75.3)	74 (40.0)	819 (49.9)	30 (83.3)	548 (31.9)	1921 (13.3)	3594 (19.6)
บริหารและการจัดการ	18 (14.3)	8 (22.2)	16 (17.8)	2 (8.3)	5 (6.2)	27 (14.6)	145 (8.8)	2 (5.6)	317 (18.4)	672 (4.7)	1212 (6.6)
เสริมพนักงาน	1 (0.8)	0 (0.0)	2 (2.2)	1 (4.2)	0 (0.0)	0 (0.0)	7 (0.4)	1 (2.8)	326 (19.0)	1523 (10.6)	1861 (10.1)
การค้า	35 (27.8)	1 (2.8)	31 (34.4)	0 (0.0)	7 (8.6)	57 (30.8)	261 (14.9)	0 (0.0)	425 (24.7)	4396 (30.5)	5213 (28.4)
อุตสาหกรรม	1 (0.8)	0 (0.0)	0 (0.0)	0 (0.0)	0 (0.0)	0 (0.0)	1 (0.1)	0 (0.0)	0 (0.0)	7 (0.0)	9 (0.0)
คมนาคม ขนส่ง	1 (0.8)	0 (0.0)	0 (0.0)	1 (4.2)	0 (0.0)	2 (1.1)	15 (0.9)	0 (0.0)	52 (3.0)	1267 (8.8)	1338 (7.3)
การผลิต คมนาคมกรรกร	1 (0.8)	0 (0.0)	2 (2.2)	0 (0.0)	8 (9.9)	24 (13.0)	381 (23.2)	2 (5.6)	6 (0.3)	2756 (19.1)	3180 (17.3)
การบริการ	9 (7.1)	3 (8.3)	1 (1.1)	0 (0.0)	0 (0.0)	1 (0.4)	13 (0.8)	1 (2.8)	45 (2.6)	1889 (13.1)	1962 (10.7)
ยอดรวม	126 (0.7)	36 (0.2)	90 (0.5)	24 (0.1)	81 (0.4)	185 (1.0)	1642 (8.9)	36 (0.2)	1719 (9.3)	14431 (78.6)	18370 (100.0)

จากตารางจะแสดงให้เห็นว่าสองสาขาที่ตลาดแรงงานต้องการคือ สาขาวิศวกรรมศาสตร์ และสาขาสังคมศาสตร์จะเป็นความต้องการของสายอาชีพที่สำคัญคือ สายอาชีพด้านนักวิชาการวิชาชีพ (วิศวกร นักบัญชี นักบริหาร) สายอาชีพด้านการผลิต (เจ้าหน้าที่เทคนิค) สายอาชีพทางด้านการค้า (พนักงานขาย, ตัวแทนการขาย) และสายอาชีพด้านบริการและการ (ผู้จัดการ, เจ้าหน้าที่บริหารงาน)

จากตารางนี้จะเห็นได้ว่าผู้สำเร็จการศึกษาที่เรียนในสาขาวิศวกรรมศาสตร์ และสังคมศาสตร์จะมีโอกาสทำงานค่อนข้างสูง หากจะมุ่งเป้าหมายที่จะเข้าทำงานในสายอาชีพทางด้านนักวิชาชีพสายอาชีพด้านการค้าและการจัดการ เป็นต้น

## 5. ความต้องการกำลังคนจำแนกตามประสบการณ์

ความต้องการแรงงานในตลาดแรงงานปัจจุบันมีความต้องการผู้สำเร็จการศึกษาที่มีประสบการณ์การทำงานอยู่ด้วย จะเห็นได้ว่ามีสถานประกอบการที่มีได้ระบุความต้องการประสบการณ์ในการทำงานเพียงร้อยละ 55 ส่วนอีกร้อยละ 45 ระบุว่าต้องมีประสบการณ์การทำงานมาก่อนโดยได้กำหนดความต้องการประสบการณ์ 2-3 ปี เป็นอัตราร้อยละ 17.8 และกำหนดเพียงขอให้ มีประสบการณ์การทำงานมาก่อนโดยไม่ระบุจำนวนปีอีกร้อยละ 17.7

จะเห็นได้ว่าโอกาสที่นักศึกษาซึ่งเพิ่งจบจากมหาวิทยาลัยโดยไม่มีประสบการณ์การทำงานมาก่อนมีโอกาสดังงานทำเพียงร้อยละ 55 เท่านั้น

เมื่อศึกษาลงไปพบว่าสายอาชีพที่เน้นระบุจำนวนปีประสบการณ์ที่ต้องการอย่างแน่ชัดคือ 2 ปี ได้แก่ สายอาชีพด้านนักวิชาการ นักวิชาชีพ และสายอาชีพทางการค้าเป็นอัตราร้อยละ 32.5 และ 24.6 ตามลำดับ และ 3 ปี ได้แก่สายอาชีพด้านนักวิชาการวิชาชีพ และสายอาชีพด้านการผลิตเป็นอัตราร้อยละ 30.8 และ 28.1 ตามลำดับ ส่วนสายอาชีพที่ต้องการเพียงแต่ให้เคยมีประสบการณ์การทำงานมาก่อนโดยไม่ได้ระบุจำนวนปีได้แก่ สายอาชีพด้านการค้าและนักวิชาการวิชาชีพ เป็นอัตราร้อยละ 38.3 และ 18.8 ตามลำดับ

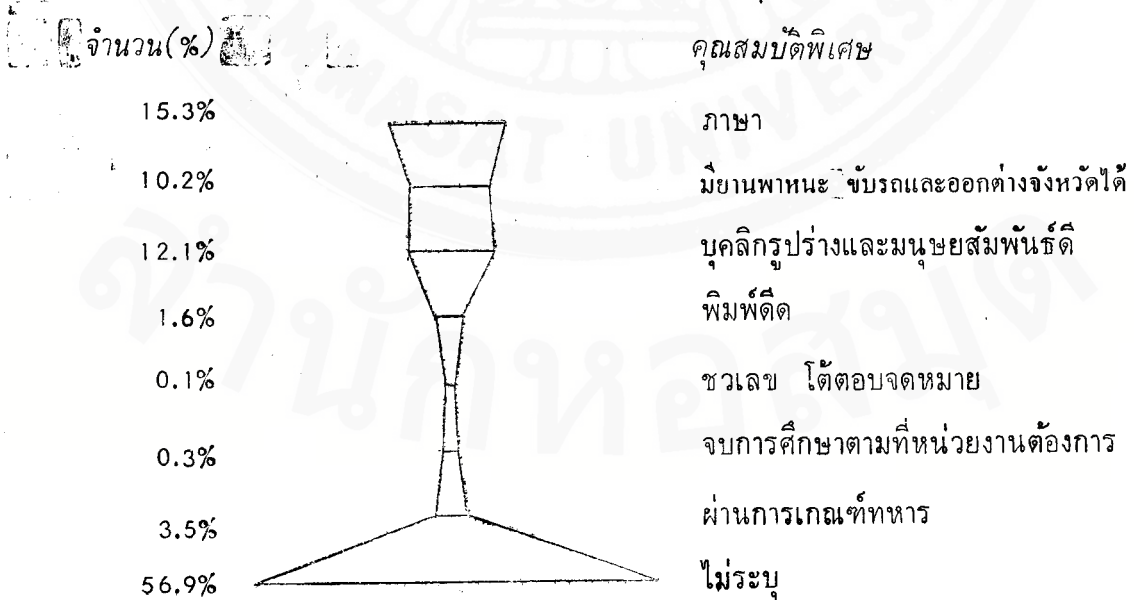
อาจสรุปได้ว่าสองสายงานอาชีพใหญ่ที่เน้นประสบการณ์คือสายอาชีพด้านการค้าที่เน้นขอให้เคยมีประสบการณ์มาก่อน สายอาชีพนักวิชาการวิชาชีพ ระบุความต้องการประสบการณ์ในการทำงาน 2 ปีและ 3 ปี ซึ่งหากนักศึกษาซึ่งประสงค์จะประกอบอาชีพในสายงานนักวิชาการวิชาชีพ และสายอาชีพทางการค้านั้น ควรจะเน้นการเรียนรู้และหาประสบการณ์ไว้ให้มากกว่าสายอาชีพอื่น ๆ

## 6. ความต้องการกำลังคนจำแนกตามคุณสมบัติพิเศษ

จากภาพ ความต้องการของตลาดแรงงานภาคเอกชน ไม่ระบุว่าต้องการกำลังคนที่มีคุณสมบัติพิเศษร้อยละ 56.9 และต้องการกำลังคนที่มีคุณสมบัติพิเศษร้อยละ 43.1 โดยจำแนกคุณสมบัติออกเป็นสามลักษณะใหญ่ ๆ คือ

1. ต้องการผู้ที่มีความรู้ทางด้านภาษาร้อยละ 15.3 ของความต้องการคุณสมบัติพิเศษทั้งหมด โดยต้องการความรู้ทางด้านภาษาอังกฤษคิดเป็นร้อยละ 82.4 ของความต้องการทางด้านภาษาทั้งหมด
2. ต้องการผู้ที่มีบุคลิกดี รูปร่างดี และมนุษยสัมพันธ์ดีคิดเป็นร้อยละ 12.1 ของความต้องการคุณสมบัติพิเศษทั้งหมดโดยเน้นที่บุคลิกดีคิดเป็นร้อยละ 57 ของความต้องการทางด้านบุคลิกและมนุษยสัมพันธ์
3. ต้องการผู้ที่มียานพาหนะของตนเอง ขับรถได้ ออกต่างจังหวัดได้ และมีบุคคลค่าประกันคิดเป็นร้อยละ 10.1 โดยต้องการให้มียานพาหนะของตนเองเป็นอันดับแรกคิดเป็นร้อยละ 33.6 ความต้องการทางด้านการมียานพาหนะ ขับรถ และสามารถออกต่างจังหวัดได้

ภาพแสดงความต้องการกำลังคน จำแนกตามคุณสมบัติพิเศษ



จากภาพนี้แสดงให้เห็นว่าโอกาสที่ผู้สำเร็จการศึกษา จะหางานได้นั้นมิได้เพียงขึ้นกับความรู้อันหนึ่งแต่ยังจะต้องมีคุณสมบัติพิเศษ เช่น สามารถพูดใช้ภาษาได้ มีบุคลิกดี และมียานพาหนะ เป็นต้น

เมื่อดูตัวเลขของคุณสมบัติพิเศษกับสายงานอาชีพตารางที่ 3 พบว่า สายอาชีพทางด้านวิชาการวิชาชีพต้องการผู้ที่มีคุณสมบัติทางด้านภาษาคิดเป็นร้อยละ 32.4 และสายอาชีพทางด้านการค้ามีความต้องการคุณสมบัติทางด้านภาษามาเป็นอันดับสอง คิดเป็นร้อยละ 24.1 ส่วนคุณสมบัติทางด้านบุคลิก รูปร่าง และมนุษยสัมพันธ์นั้นสายอาชีพทางด้านการค้ามีความต้องการเป็นอันดับแรกคิดเป็นร้อยละ 41.1 และสายอาชีพการบริการเป็นอันดับสองคิดเป็นร้อยละ 23.1 และสำหรับคุณสมบัติทางด้านการมียานพาหนะขับรถ และสามารถออกต่างจังหวัดได้นั้น สายอาชีพทางด้านการค้าต้องการเป็นอันดับแรกคิดเป็นร้อยละ 42.2 และสายอาชีพทางด้านการบริหารและการจัดการต้องการเป็นอันดับสองคิดเป็นร้อยละ 21.4 ซึ่งจะเห็นได้ว่าสำหรับสายอาชีพทางด้านการค้านี้มีความต้องการคุณสมบัติพิเศษทางด้านการมียานพาหนะขับรถ และสามารถออกต่างจังหวัดได้ มาเป็นอันดับแรกและต้องการคุณสมบัติทางด้านบุคลิก รูปร่าง และมนุษยสัมพันธ์ เป็นอันดับต่อมา ส่วนสายอาชีพทางด้านวิชาการวิชาชีพ เน้นที่คุณสมบัติทางด้านภาษามากที่สุด และสายอาชีพด้านบริการนั้นเน้นที่บุคลิก รูปร่าง และมนุษยสัมพันธ์เป็นอันดับแรก

จากตารางจะแสดงให้เห็นว่าหากผู้ที่ต้องการประกอบอาชีพในสายทางการค้าควรจะเตรียมพร้อมถึงคุณสมบัติต่างๆ ไว้ เช่น การมียานพาหนะ และสามารถขับรถและออกต่างจังหวัดได้ ส่วนผู้ที่ต้องการทำงานในสายอาชีพทางด้านวิชาการวิชาชีพ ควรมีคุณสมบัติทางด้านภาษา และสายอาชีพด้านบริการควรมีคุณสมบัติด้านบุคลิกและความมีมนุษยสัมพันธ์ เป็นต้น

ตารางที่ 3 ตารางแสดงความต้องการกำลังคน จำแนกตามสายอาชีพและคุณสมบัตพิเศษ

สายอาชีพ	คุณสมบัตพิเศษ	ภาษา	มียานพาหนะ ขับรอดและออก ต่างจังหวัดได้	บุคลิกปรูปร่าง และ มนุษยสัมพันธ์ดี	พิมพ์ดีด	ตัวเลข โต้ตอบ จดหมาย	จบการศึกษา ตามที่หน่วยงาน ต้องการ	ผ่านการ เกณฑ์ทหาร	ไม่ระบุ	ยอดรวม
วิชาชีพวิชาการ		902 (32.4)	203 (10.9)	281 (12.6)	111 (34.7)	18 (72.0)	29 (53.7)	118 (18.6)	1933 (18.5)	3595 (19.6)
บริหารและการจัดการ		434 (15.6)	136 (7.3)	97 (4.3)	13 (4.1)	1 (4.0)	17 (31.5)	21 (3.3)	493 (4.7)	212 (6.6)
เตรียมพนักงาน		159 (5.7)	78 (4.2)	215 (9.6)	143 (44.7)	2 (8.0)	1 (1.8)	34 (5.3)	1229 (11.7)	1861 (10.1)
การค้า		672 (24.1)	984 (52.7)	916 (41.1)	9 (2.8)	1 (4.0)	6 (11.1)	53 (8.3)	2572 (24.6)	5213 (28.4)
กสิกรรม		3 (0.1)	0 (0.0)	0 (0.0)	0 (0.0)	0 (0.0)	0 (0.0)	0 (0.0)	6 (0.1)	9 (0.0)
คมนาคมขนส่ง		227 (8.1)	296 (15.8)	159 (7.1)	25 (7.8)	2 (8.0)	0 (0.0)	38 (6.0)	591 (5.7)	338 (7.3)
การผลิต คมนาคมกรรมกร		205 (7.4)	92 (4.9)	48 (2.2)	0 (0.0)	0 (0.0)	0 (0.0)	208 (32.7)	2627 (24.1)	3180 (17.3)
การบริการ		183 (6.6)	79 (4.2)	515 (23.1)	19 (5.9)	1 (4.0)	1 (1.9)	164 (25.8)	1000 (9.6)	1962 (10.7)
ยอดรวม		2785 (15.3)	1868 (10.2)	2231 (12.1)	320 (1.6)	25 (0.0)	54 (0.3)	636 (3.4)	10451 (56.9)	18370 (100.0)

### III. บทสรุปของการมีงานทำ การปรับตัวของการเลือกศึกษาและความต้องการของตลาดแรงงาน

แม้ว่าปัญหาการว่างงานของประชากรในสังคมใดหนึ่ง ๆ นั้น ย่อมเป็นภาวะทั่วไปที่ระบบย่อมไม่สามารถจะก่อให้เกิดการจ้างงานที่สมบูรณ์ได้ แต่ปัญหาการว่างงานที่รุนแรงย่อมแสดงให้เห็นถึงภาวะที่ผิดปกติของระบบสังคมนั้น และแม้ว่าภาวะการว่างงานในประเทศไทยจะไม่มีลักษณะรุนแรงมากนักเมื่อเทียบกับประเทศอื่น ๆ (แม้แต่ในประเทศอุตสาหกรรมเอง) แต่ภาวะการว่างงานของผู้ที่มีการศึกษา (โดยเฉพาะผู้ที่มีการศึกษาในระดับกลางและสูง) ที่เพิ่มมากขึ้นทุกขณะ จะเป็นปัญหาที่น่าวิตกยิ่งทั้งแก่ผู้รับผิดชอบในระบบโดยส่วนรวมคือรัฐบาล และผู้ที่ได้รับผลกระทบจากความบกพร่องของระบบคือ ผู้ที่มีการศึกษาและผู้ที่กำลังศึกษาอยู่ทั้งหลาย

ดังนั้นเราจึงน่าจะถึงเวลาที่จะต้องหันมามองถึงต้นทุนและความตั้งใจของทุกฝ่ายที่ลงทุนไปในการศึกษาให้กลายเป็นผลผลิตที่จะคืนแก่สังคม และการมีมาตรฐานชีวิตที่ดีจากการพัฒนาการศึกษาที่ผ่านมา โดยอาจพิจารณาจาก

1. นโยบายการจัดการศึกษาของรัฐ จากอดีตที่ผ่านมา แม้รัฐบาลจะได้ทำแผนพัฒนาการศึกษาตามแผนใหญ่ของประเทศ คือแผนพัฒนาเศรษฐกิจและสังคมแห่งชาติมาโดยตลอดก็ตาม แต่ครั้นถึงเวลาปฏิบัติจริง นโยบายและแผนงานต่าง ๆ ที่ได้ศึกษาถึงภาวะการศึกษาและการสนองตอบต่อความสมดุลย์ของสังคม มักจะถูกกละเลยไปกลายมาเป็นแรงกดดันทางการเมืองที่จะชักพาให้นโยบายการศึกษาไปสนองตอบต่อความต้องการหรือความพอใจมากกว่าเหตุผลและความเป็นจริง นโยบายการจัดการศึกษาของไทย จึงมีลักษณะการจัด การศึกษาเพื่อตอบสนองต่อความต้องการส่วนบุคคล (individual demand) มาโดยตลอด โดยไม่คำนึงถึงความต้องการของตลาดแรงงาน (market demand) และความต้องการในเชิงพัฒนา (developmental demand) เท่าที่ควร

ดังนั้นปัญหาคนที่ต้องการมีงานทำก็ไม่มีงานและคนที่ต้องการคนทำงานก็ไม่มีคน จึงกลายเป็นเหตุการณ์ปกติที่รัฐจะเป็นผู้ลงทุนที่สูญเปล่า และผู้มีการศึกษาก็จะกลายเป็นผู้ว่างงานที่เห็นได้ทั่วไป

2. ค่านิยมกับตำแหน่งงาน ในสภาวะปัจจุบันค่านิยมทางการศึกษาที่ต้องการจะเรียนไปเพื่อนั่งโต๊ะ หรือทำงานราชการคงจะไม่เป็นจริงสำหรับเหตุการณ์ปัจจุบันมากนัก ตลาดงานในช่วงต่อไปจะเป็นตลาดงานของผู้ที่ใช้ทักษะและประสบการณ์ในการทำงาน และจะมีแนวโน้มเป็นตลาดเอกชน หรือการจ้างงานตนเองมากกว่า

ดังนั้นการที่ผู้ปกครองหรือผู้ที่กำลังศึกษาอยู่ จะตั้งเป้าหมายว่าเมื่อสำเร็จแล้วจะต้องได้นั่งทำงานสบาย ๆ ที่ไม่ต้องใช้แรงงานมากนัก หรืองานที่จัดอยู่ในสายอาชีพที่เรียกว่า “สายอาชีพวิชาการวิชาชีพ” นั้น คงจะต้องเริ่มทำใจมาทำงานในสายอาชีพที่เรียกว่า “สายอาชีพการค้า” เช่น การเป็นเซลล์แมน หรือตัวแทนการขาย พนักงานขาย ซึ่งตลาดยังมีความต้องการอีกมาก แต่ค่านิยมของเรา รู้สึกว่าตำแหน่งงานดังกล่าวดูออกจะไม่มีเกียรติ

3. การเรียนเพื่อการเรียน แม้ว่าในปัจจุบันปรัชญาการศึกษาของเราจะเริ่มเปลี่ยนไปสู่การเรียนเพื่อให้เกิดทักษะในการนำมาใช้ในการปรับปรุงคุณภาพชีวิต หรือการเรียนเพื่อการประกอบอาชีพแล้วก็ตาม แต่ว่าระบบการศึกษาของเราส่วนใหญ่ก็ยังคงเป็นระบบที่ส่งเสริมให้คนเรียนเพื่อเรียน กล่าวคือผู้ที่สำเร็จการศึกษานั้นส่วนใหญ่จะขาดประสบการณ์และทักษะในการทำงาน (โดยเฉพาะในระดับอุดมศึกษา) และไม่มีคุณสมบัติพิเศษอื่น ๆ นอกเหนือจากสาขาวิชาที่ตนเรียน

ดังนั้นหากผู้ที่กำลังศึกษาอยู่ในปัจจุบันจะหวังที่จะมีโอกาสในการมีงานทำที่มากกว่าผู้อื่นแล้ว การหาประสบการณ์และทักษะในสาขาที่ตนศึกษาอยู่จึงเป็นสิ่งที่สำคัญยิ่ง แม้ในสายอาชีพวิชาการวิชาชีพก็ตาม (มิใช่รู้แต่เพียงทฤษฎีแต่ปฏิบัติมิได้) นอกจากนั้นนักศึกษายังคงจะต้องสนใจใฝ่หาคุณสมบัติพิเศษเพิ่มเติมให้สอดคล้องกับสาขาการเรียนของตนอีกด้วย มิใช่ตั้งเป้าหมายแต่เพียงเรียนให้จบเพียงประการเดียว แต่การหาประสบการณ์และทักษะในการทำงาน ตลอดจนคุณสมบัติพิเศษเพิ่มเติม ยังเป็นสิ่งที่สำคัญยิ่ง

4. การเรียนสูงกับความต้องการแรงงาน แต่เดิมนั้นเรามักจะมีความคิดอยู่เสมอว่า การที่ยังเรียนสูงก็ยิ่งทำให้มีโอกาสในการมีงานทำ หรือมีหน้าที่การงานที่มีเกียรติมากขึ้น แม้กระทั่งในปัจจุบันก็ยังมีความคิดที่ว่าหากไม่มีการเรียนในระดับที่จบการศึกษามากก็ให้เรียนต่อให้สูงขึ้น เพื่อหวังว่าจะมีโอกาสในการมีงานทำมากขึ้น หรือเรียนเพราะคิดว่าอย่างน้อยก็เป็นการช่วยยกฐานะทางสังคมของตนให้ดีขึ้น ซึ่งดีกว่าอยู่เฉย ๆ โดยไม่รู้จะทำอะไร แต่ในความเป็นจริงแล้ว การที่เราเรียนสูงขึ้น ๆ นั้น นับว่าเป็นการลงทุนที่เพิ่มขึ้นโดยยังไม่มีหลักประกันว่าจะได้รับผลตอบแทนคืนหรือไม่ (แม้ว่าการลงทุนส่วนใหญ่ในการจัดการศึกษาในระดับสูงนี้รัฐจะเป็นผู้ออกโดยส่วนใหญ่ก็ตาม แต่ผู้ปกครองและผู้ศึกษาเองก็จะต้องลงทุนในด้านการใช้จ่าย เวลา และสติปัญญาอีกด้วย) ยิ่งในภาวะตลาดแรงงานเอกชนในปัจจุบันการเรียนยิ่งเรียนสูงขึ้นกลับไม่เป็นที่ต้องการของตลาดแรงงาน ด้วยสาเหตุการที่ต้องจ่ายเงินเดือนเพิ่มมากขึ้น โดยได้รับผลตอบแทนที่ไม่มากนัก เมื่อเทียบระหว่างผู้จบในระดับที่ต่ำกว่าแต่มีประสบการณ์และคุณสมบัติพิเศษที่เหมาะสมกับงานนั้น นอกจากนั้นการที่ตลาด

แรงงานต้องการผู้ที่จบการศึกษาในระดับที่ไม่สูงนัก ก็เนื่องจากผู้ที่ยิ่งเรียนสูงกลับมีทัศนคติที่ไม่สู้งานหนัก มีความคาดหวังสูง และมีข้อเรียกร้องมาก

ดังนั้นการที่เลือกเรียนที่สูงขึ้น โดยไม่คำนึงถึงว่าจะมีความสอดคล้องกับการประกอบอาชีพเพียงใดนัก คงจะนับว่าจะเป็นการสูญเปล่าทางการศึกษา ก่อให้เกิดภาวะการว่างงาน และบั่นทอนจิตใจของผู้ที่สำเร็จการศึกษาอีกด้วย เพราะฉะนั้นการเลือกหาประสบการณ์ และเพิ่มพูนความรู้พิเศษให้เหมาะสมกับระดับการศึกษาที่ตนสำเร็จ จึงดูจะมีประโยชน์และก่อให้เกิดมีโอกาการทำงานมากกว่าการเลือกเรียนที่สูงขึ้นในสาขาที่ตลาดแรงงานมีความต้องการต่ำ

กล่าวโดยสรุปแล้ว แม้ว่าจุดมุ่งหมายหรือปรัชญาการศึกษามิใช่จะมีมุ่งหมายหรือความสำเร็จที่จะให้ผู้มีการศึกษาแล้วจะต้องมีงานทำ แต่ในภาวะของประเทศที่กำลังพัฒนาที่ยังขาดแคลนทรัพยากร กำลังคน และการโอ้อุ้มภาวะการศึกษาในระดับกลางและสูงของรัฐ เช่น ประเทศเรา นี้ การที่ผู้มีการศึกษาในระดับนี้มีอัตราที่ว่างงานมากยิ่งขึ้น ดูจะเป็นสิ่งที่น่าเป็นห่วงอย่างยิ่ง และถึงเวลาแล้วหรือยังที่เราต้องร่วมเข้าแก้ปัญหาทั้งฝ่ายรัฐบาลผู้ซึ่งเป็นผู้กำหนดนโยบายการศึกษา ฝ่ายสถาบันการศึกษาผู้ซึ่งเป็นผู้จัดหลักสูตรการศึกษา ฝ่ายผู้ปกครองผู้ซึ่งเป็นผู้สร้างแรงกดดัน และสนับสนุนการศึกษา และฝ่ายนักศึกษาผู้ซึ่งจะเป็นผู้เลือกศึกษาและพัฒนาความสามารถของตนเอง

## เชิงอรรถ

1. เอกสารประกอบการสัมมนาครั้งที่ 1 โครงการวิจัยเรื่อง *การศึกษากับการเมือง* “ความเป็นมาและเหตุผลของโครงการ” โครงการวิจัยร่วมกันระหว่างสภาพัฒนาการศึกษาแห่งชาติ สำนักงานกฤษฎมนตรี และสถาบันทรัพยากรมนุษย์ มหาวิทยาลัยธรรมศาสตร์.
2. นิยม ปุราคำ “สรุปวิเคราะห์ข้อมูล-จำนวนผู้สำเร็จการศึกษาระดับสูงที่มีและไม่มีการทำงาน/ว่างงาน/ทำงานไม่ไหวหรือหางานทำไม่ได้”, *มติชนรายวัน* 29-30 สิงหาคม พ.ศ. 2527 หน้า 10.
3. นิพนธ์ พัวพงศกร, “การสำรวจสถานะความรู้เกี่ยวกับพัฒนาชนบทและการสร้างงานในชนบท”, เอกสารหมายเลข 6 เอกสารประกอบการประชุมคณะกรรมการโครงการวิจัยเรื่อง *การศึกษากับการเมือง* ของสภาพัฒนาการศึกษาแห่งชาติ สำนักงานกฤษฎมนตรี และสถาบันทรัพยากรมนุษย์ มหาวิทยาลัยธรรมศาสตร์.
4. คำนีที่ เกี่ยวข้องกับการศึกษา กองสถิติและวิเคราะห์ภาวะการศึกษา สำนักงานคณะกรรมการการศึกษาแห่งชาติ สำนักงานกฤษฎมนตรี.
5. นิยม ปุราคำ, เรื่องเดียวกัน.
6. จรรยา, “ปัญหาการว่างงานในระดับอุดมศึกษา”, *ข่าวพาณิชย์รายวัน* ประจำวันที่ 3 ตุลาคม พ.ศ. 2527 หน้า 6.
7. อภิชัย พันธเสน, “Industrial Development and Its Implication on Education”, เอกสารหมายเลข 2 หน้า 2-36 เอกสารประกอบการประชุม คณะกรรมการโครงการวิจัยเรื่อง *การศึกษากับการเมือง* ของสภาพัฒนาการศึกษาแห่งชาติ สำนักงานกฤษฎมนตรี และสถาบันทรัพยากรมนุษย์ มหาวิทยาลัยธรรมศาสตร์

สำนักหอสมุด

## บรรณานุกรม

- ก่อ สวัสดิพานิชย์ “ทิศทางการพัฒนาการศึกษาในประเทศไทย”. *มาตุภูมิรายวัน*. วันที่ 29 สิงหาคม พ.ศ. 2527. หน้า 5.
- จรรยา. “ปัญหาการว่างงานในระดับอุดมศึกษา”. *ข่าวพาณิชยรายวัน* วันที่ 3 ตุลาคม พ.ศ. 2527. หน้า 6.
- เจิมศักดิ์ ปิ่นทอง. “แผนการศึกษาของชาติ แผน “ลูก” คนชนบท เข้าเป็น “คนเมือง” *มติชนรายวัน*. วันที่ 22 ตุลาคม พ.ศ. 2527. หน้า 3.
- นิพนธ์ พัวพงศกร. *การสำรวจสถานะความรู้เกี่ยวกับการพัฒนาชนบทและการสร้างงานในชนบท*. กรุงเทพฯ 2527. สำนักงานคณะกรรมการการศึกษาแห่งชาติ (เอกสารประกอบการประชุมหมายเลข 6 คณะอนุกรรมการโครงการวิจัยเรื่อง การศึกษากับการมีงานทำ.
- นิยม ปุราคำ. “รายงานสรุปวิเคราะห์ข้อมูล — จำนวนผู้สำเร็จการศึกษาระดับสูงที่มีและไม่มีงานทำ—ว่างงาน/ทำงานไม่ไหวหรือหางานทำไม่ได้”. *มาตุภูมิรายวัน* วันที่ 29 สิงหาคม พ.ศ. 2527 หน้า 10 ถึง 30 สิงหาคม พ.ศ. 2527. หน้า 10.
- มหาวิทยาลัยธรรมศาสตร์, สถาบันทรัพยากรมนุษย์ “*รายงานการวิจัยเรื่องการสำรวจความต้องการกำลังคนของตลาดแรงงานจากหนังสือพิมพ์ (รอบที่ 1 เดือนตุลาคม 2526—มีนาคม 2527)* กรุงเทพฯ, 2527.
- รณยุทธ จิตรคอน และสุวัฒน์ ศรีสงฉัตร. *จำนวนผู้สำเร็จการศึกษาที่คาดว่าจะเป็นไปได้ในระดับอาชีวศึกษา การฝึกหัดครูและอุดมศึกษา*. กรุงเทพฯ, 2527 สำนักงานคณะกรรมการการศึกษาแห่งชาติ (เอกสารประกอบการประชุมหมายเลข 3 คณะอนุกรรมการโครงการวิจัยเรื่อง การศึกษากับการมีงานทำ.
- ระพี สาคริก. “การศึกษากับการมีงานทำในสังคมไทย”. *มาตุภูมิรายวัน* วันที่ 27 กันยายน พ.ศ. 2527. หน้า 5.
- วิทยากร เชียงกุล. “บัณฑิตว่างงาน ระเบิดเวลาลูกต่อไป”. *มติชนรายวัน* วันที่ 13 ตุลาคม พ.ศ. 2527. หน้า 5.
- สวัสดิ์ สุวรรณอักษร. “ทิศทางการศึกษาเพื่ออาชีพในแผน 6”. *สยามรัฐรายวัน*. วันที่ 24 ธันวาคม พ.ศ. 2527. หน้า 3.
- สีปพนนท์ เกตทัต. “ชี้ 6 สาเหตุปัญหาบัณฑิตเตะฝุ่น”. *มติชนรายวัน*. วันที่ 21 พฤศจิกายน พ.ศ. 2527. หน้า 10.
- สำนักนายกรัฐมนตรี คณะกรรมการการศึกษาแห่งชาติ, กองสถิติและวิเคราะห์ภาวะการศึกษา. *การจัดการศึกษาเพื่ออาชีพของประเทศในภาคพื้นเอเชียอาคเนย์ : รายงานการศึกษาเปรียบเทียบ*. กรุงเทพฯ 2527.
- สำนักนายกรัฐมนตรี คณะกรรมการการศึกษาแห่งชาติ. *รายงานการวิจัยเรื่องระบบอุดมศึกษาไทย*. กรุงเทพฯ 2522.
- สำนักนายกรัฐมนตรี คณะกรรมการการศึกษาแห่งชาติ กองสถิติและวิเคราะห์ภาวะการศึกษา. *ดัชนีที่เกี่ยวข้องกับการศึกษา*. กรุงเทพฯ 2526.
- สำนักนายกรัฐมนตรี คณะกรรมการการศึกษาแห่งชาติ. *แผนพัฒนาการศึกษาแห่งชาติ ฉบับที่ 5 (พ.ศ. 2525—2529)* กรุงเทพฯ 2525.
- สำนักนายกรัฐมนตรี สำนักงานสภาพัฒนาเศรษฐกิจและสังคมแห่งชาติ. *แผนพัฒนาเศรษฐกิจและสังคมแห่งชาติ ฉบับที่ 8 (พ.ศ. 2515—2519)* นครหลวง 9. 2515.

สำนักนายกรัฐมนตรี สำนักงานสภาพัฒนาการเศรษฐกิจและสังคมแห่งชาติ. แผนพัฒนาเศรษฐกิจและสังคมแห่งชาติ ฉบับที่ 4 (พ.ศ. 2520-2524) กรุงเทพฯ 2520.

อุทัย ตุลยเกษม. โครงการสร้างแรงจูงใจของตลาดแรงงานกับปัญหาการว่างงาน. กรุงเทพฯ 2527 สำนักงานคณะกรรมการการศึกษาแห่งชาติ (เอกสารประกอบการประชุมหมายเลข 5 คณะอนุกรรมการ)

เอกสิทธิ์ เตชะโกศิษวณิช. "บทบาทการศึกษากับการพัฒนาประเทศ". ข่าวพาณิชย์รายวัน. วันที่ 20 มีนาคม พ.ศ. 2527. หน้า 6, 12.

APICHAI PUNTASEN. *INDUSTRIAL DEVELOPMENT AND ITS IMPLICATION ON EDUCATION*. BANGKOK. 1984. FACULTY OF ECONOMICS, THAMMASAT UNIVERSITY.

## ปาจารย์สาร (ยุคใหม่)

ฉบับมีนาคม 2528 (ปีที่ 12 ฉบับที่ 2)

อ่าน : รัฐไทยกับจักรวรรดินิยม

บทสัมภาษณ์ ชีวฤทธ บัญมณี

คิดถึง อ.จ. ป๋วย

เทคโนโลยีที่เหมาะสม เพื่อระเบียบทางเศรษฐกิจ

และบทความ เรื่องสั้น บทกวี วิจารณ์หนังสือ อีกฉบับคั่ง

วางตลาดตามร้านหนังสือทั่วประเทศ ราคาฉบับละ 25 บาท สำหรับผู้ประสงค์เป็นสมาชิก (1/2 ปี - 68 บาท, 1 ปี - 135 บาท) โปรดส่งธนาคัดหรือตัวแลกเงินไปรษณีย์ สั่งจ่าย ปท. ศิริราช ในนาม น.ส. พรทิพย์ บุญมงคล 413/22 - 25 ถนนอรุณอมรินทร์ เขต บางกอกน้อย กรุงเทพฯ 10700