

การครองโสดของผู้หญิงในยุคโลกาภิวัตน์กับเศรษฐกิจในเมืองไทย

ทิพวรรณ ศิริสัมพันธ์ *

สิริรัฐ หนูสี

ณัฐชนัน วิดีพันธ์รัฐสุถุด

คณะสังคมวิทยาและมานุษยวิทยา มหาวิทยาลัยธรรมศาสตร์

วันที่รับบทความ 8 พฤษภาคม 2562

วันที่แก้ไขบทความ 23 กรกฎาคม 2562

วันที่ตอบรับบทความ 26 กรกฎาคม 2562

บทคัดย่อ

ผู้หญิงในยุคสมัยใหม่ที่ได้รับการศึกษา จะมีอิสระทางความคิด สามารถตัดสินใจและเลือกทางเดินของตนเองได้ในปัจจุบัน หนึ่งในนั้นคือเรื่องการเลือกคู่ครองและการแต่งงาน ผู้หญิงนิยมเลือกที่จะครองโสด และเลื่อนอายุการแต่งงานให้ช้าลง ซึ่งเป็นเรื่องที่ดีแล้วมีความเป็นปัจเจกบุคคลสูง แต่กลับส่งผลกระทบต่อสังคม และสังคมก็ส่งผลกระทบต่อความคิดของผู้หญิงเช่นเดียวกัน แม้แต่การครองโสดก็เลือกที่จะมองผ่านสภาพสังคมปัจจุบันที่ให้ค่ากับมิติทางเศรษฐกิจเป็นสำคัญ จึงเป็นที่มาของการศึกษาปัจจัยการตัดสินใจครองโสดของผู้หญิงไทยในปัจจุบันกับการปัจจัยด้านเศรษฐกิจที่ส่งผลการครองโสด

การศึกษานี้ได้รวบรวมข้อมูลและงานเขียนทางวิชาการที่กล่าวถึงเรื่องการครองโสดของผู้หญิงไทย และใช้ข้อมูลทางประชากรจาก บทความวิชาการ งานเขียนและข้อมูลสถิติจากกรมการปกครอง มาวิเคราะห์เชื่อมโยงกับมิติทางเศรษฐกิจที่เกี่ยวข้องและมีผลกระทบต่อ การครองโสด เพื่อตรวจสอบถึงปัจจัยเศรษฐกิจในสภาพสังคมปัจจุบันที่ส่งผลการครองโสดของผู้หญิงในยุคโลกาภิวัตน์

ผลการศึกษาพบว่าปัจจัยทางเศรษฐกิจ ได้แก่ ผลตอบแทนทางเศรษฐกิจต่อแรงงาน ฐานะทางเศรษฐกิจ มีผลต่อหน้าที่การงาน สถานะทางสังคม ระดับการศึกษา และความสามารถในการพึ่งพาตนเองทางสังคม รวมทั้งการวางแผนเกี่ยวกับการแต่งงานและมีบุตร ซึ่งทำให้การตัดสินใจครองโสดของผู้หญิงไทยเปลี่ยนแปลงไปในทิศทางต่าง ๆ อย่างเช่น ผู้หญิงโสดที่มีการศึกษาสูง มาจากครอบครัวที่มีฐานะดี มีตำแหน่งหน้าที่การงานในระดับสูงก็ยังคงตัดสินใจเลือกที่จะครองตัวเป็นโสดมากกว่าที่จะรับแต่งงานมีครอบครัว หรืออย่างน้อยก็เลือกที่จะเลื่อนอายุการแต่งงานออกไปก่อนจนกว่าจะทำเป้าหมายและความปรารถนาอย่างอื่นของตนให้สำเร็จ ในขณะที่ผู้หญิงโสดที่มีฐานะปานกลางจะรอมีความพร้อมทางการเงินและมีฐานะทางเศรษฐกิจที่มั่นคงก่อนที่จะแต่งงาน

คำสำคัญ: การครองโสด, ผู้หญิงในยุคโลกาภิวัตน์, ปัจจัยทางเศรษฐกิจ

Women's Celibacy in the Era of Globalization and Economy in Thailand

Thippawan Sirisamphan *

Sirat Nonsi

Natchanan Thitiphanrangsarit

Faculty of Sociology and Anthropology, Thammasat University

Received 8 May 2019

Received in revised 23 July 2019

Accepted 26 July 2019

Abstract

In this era, women who have been educated will have freedom of thoughts and be able to decide and choose their own pathway. One of them is about choosing a partner and get married. The way that women prefer to be single and postpone the marriage is an issue that is highly individualized but has a huge impact on society. And society also affects the thoughts of them as well. Women take economic dimension under the current social conditions into consideration, that celibacy is better for them for now. This paper intend to survey those factors and their relations with economic conditions of Thailand under globalization era.

This article compiles information and academic writing that discusses about the celibacy of Thai women. In addition, based on demographic information from academic articles writing and statistical information from the Department of Provincial Administration. It's analyzed and linked with the economic dimensions that are related to the women's celibacy to verify the economic factors in the current society that affect the women's celibacy in the globalization era.

The results of the study shows that economic factors which are economic compensation for workers and economic status affect people's job, social status, education level and social self-reliance ability, including planning about marriage and having children. Single women, the more they have a higher education and came from a high-status family or having a high level of job position, the more they choose to be single rather than getting early married. At least choose to postpone the marriage until reaching goals and other desires of their own. While the middle class single women are waiting until have an certain financial consideration and have a stable economic status before getting married.

Keywords: Celibacy, Women in globalization, Economic factors

*Corresponding author: tipstoey@gmail.com

DOI: 10.14456/tujournal.2019.18

บทนำ

การครองโสด หมายถึง การไม่เคยสมรสหรือไม่เคยอยู่กินฉันสามีภรรยามาก่อน ส่วนผู้ที่มีอายุเกิน 50 ปี หรือพ้นวัยเจริญพันธุ์แล้วและไม่แต่งงาน ในทางประชากรศาสตร์ถือว่าเป็นผู้ที่ครองโสดถาวร (สถาบันวิจัยประชากรและสังคม, 2547) ซึ่งการครองโสดเป็นดัชนีหนึ่งที่มีผลต่อภาวะเจริญพันธุ์ ยังมีคนครองโสดมาก จำนวนเด็กเกิดใหม่ก็ยิ่งลดลง ในปัจจุบันแนวโน้มการครองโสดเพิ่มขึ้นอย่างต่อเนื่อง (ภัทรพร ตาสิงห์ และศุทธิดา ขวนวัน, 2559) ซึ่งสาเหตุสำคัญที่อัตราการครองโสดมีเพิ่มขึ้น คือการมีค่านิยมต่อการแต่งงานที่เปลี่ยนแปลงไป

การเปลี่ยนผ่านแนวคิดเกี่ยวกับการแต่งงานในสังคมไทย จากเดิมในอดีตที่ผู้หญิงต้องปฏิบัติตามค่านิยมของสังคมเมื่อเข้าสู่วัยเจริญพันธุ์ (reproductive age) มีความพร้อมที่จะมีคู่ครองหรือให้กำเนิดบุตร จะต้องแต่งงานมีครอบครัว แต่หากยังไม่มีคู่ครองที่เหมาะสมก็อาจจะหลีกเลี่ยงไม่ได้ที่จะต้องถูกบังคับให้แต่งงานโดยที่ไม่ได้สมัครใจ ภายใต้ค่านิยมเรื่องการสมรส อย่างการคลุมถุงชน โดยพจนานุกรมฉบับราชบัณฑิตยสถาน พ.ศ.2554 ได้ให้ความหมายไว้ว่า คือลักษณะการแต่งงานที่ผู้ใหญ่จัดการให้ โดยที่เจ้าตัวไม่รู้จักคุ้นเคยหรือรักกันมาก่อน ทั้งนี้ เพื่อขยายอำนาจหรือเลื่อนฐานะ เลื่อนชนชั้นทางเศรษฐกิจและสังคมของครอบครัวที่เป็นไปตามความต้องการของพ่อแม่หรือญาติผู้ใหญ่ แต่สังคมในยุคปัจจุบัน ผู้หญิงสามารถมีอิสระทางความคิด การกระทำ และการแสดงออกได้อย่างเสรีมากขึ้น ทั้งความสามารถในการทำงาน การหารายได้และการรู้จักดูแลพึ่งพาตนเองด้วย แม้กระทั่งเรื่อง การแต่งงาน ที่ถูกลดระดับให้เป็นเพียงแค่กระบวนการหนึ่งในหลากหลายทางเลือกของการใช้ชีวิตซึ่งสามารถเลือกได้อย่างเสรี กล่าวคือ สามารถเลือกได้ว่าจะมีคู่ครองหรือจะไม่มีก็ได้ เพราะการแต่งงานหรือการเลือกที่จะมีคู่ครองในยุคปัจจุบันที่สังคมเปลี่ยนแปลงจากในอดีตไปมาก จะต้องคำนึงถึงปัจจัยต่าง ๆ อีกหลายปัจจัย (ศุทธิดา ขวนวัน และปิยวัฒน์ เกตุวงศา, 2557)

ในสภาพสังคมไทยปัจจุบันที่เปลี่ยนแปลงไปเป็นยุคโลกาภิวัตน์ (globalization) เช่นนี้ ประชากรของโลกจึงมีลักษณะเหมือนกับถูกหลอมรวมกันกลายเป็นสังคมเดียว มีอิทธิพลร่วมกันทั้งทางเศรษฐกิจ สังคม เทคโนโลยี วัฒนธรรม และการเมือง รวมไปถึงความคิด (mindset) ของประชากรในสังคมหนึ่งก็สามารถมีอิทธิพลต่อประชากรในอีกสังคมหนึ่งได้

ในทางเศรษฐกิจ หลังจากที่สังคมไทยค่อย ๆ ปรับเปลี่ยนโครงสร้างการผลิต จากสังคมเรียบง่ายที่ผู้คนดำรงชีพหลักด้วยการทำเกษตรกรรมไปสู่สังคมผลิตอุตสาหกรรมและบริการ การใช้ปัจจัยการผลิตทั้งแรงงานและทุนและโครงสร้าง การตลาด จึงเป็นกระบวนการสำคัญของการเพิ่มระดับรายได้หลักของประชากรที่เข้ามาเป็นแรงงาน ซึ่งโครงสร้างทางเศรษฐกิจในรูปแบบนี้มีส่วนกำหนดโครงสร้างของแรงงานทางตรง คือ เป็นผลตอบแทนทางเศรษฐกิจต่อแรงงาน และในขณะเดียวกันแรงงานก็มีส่วนกำหนดโครงสร้างของเศรษฐกิจด้วยเช่นกัน เช่น ผลิตภัณท์มวลรวมในประเทศ โครงสร้างประชากร การศึกษาของประชากร กำลังแรงงาน การจ้างงานและการว่างงาน และความเหลื่อมล้ำด้านรายได้

เมื่อสังคมไทยเข้าสู่ยุคโลกาภิวัตน์อันทันสมัยและทันสมัยการณ ค่านิยมทางตะวันตกจึงไหลบ่าเข้ามาและเกิดผลกระทบอย่างรวดเร็ว เช่น การแต่งงานช้า การมีบุตรลดลง และการมีส่วนร่วมแรงงานของผู้หญิงในตลาดแรงงานเพิ่มขึ้น กระแสค่านิยมต่าง ๆ เหล่านี้ได้ส่งผลให้ทัศนคติและค่านิยมเกี่ยวกับการแต่งงานของผู้หญิงไทยเปลี่ยนแปลงไป เห็นได้จากสัดส่วนของการอยู่เป็นโสดของผู้หญิงทั่วโลกที่มีเพิ่มมากขึ้น ดังที่จะเห็นได้จากงานวิจัยเรื่อง การตัดสินใจอยู่เป็นโสดของผู้หญิงยุคโลกาภิวัตน์ของปริญญา อยู่เป็นแก้ว (2552) ซึ่งกล่าวว่า “จำนวนประชากรหญิงที่ชะลอการแต่งงานและที่ยังครองตัวเป็นโสดหรือไม่แต่งงานเลย (non-marriage) มีแนวโน้มเพิ่มมากขึ้นอย่างชัดเจน” โดยได้แสดงสัดส่วนของการครองตัวเป็นโสดของผู้หญิงในกลุ่มประเทศเอเชีย ช่วงอายุ 30-34 ปี ในปี พ.ศ.2513 ได้แก่ ไต้หวัน ไทย และมาเลเซีย ว่ามีอัตราการครองโสดร้อยละ 2, 8 และ 6 ตามลำดับ และในปี พ.ศ.2533 อัตราการครองโสดของผู้หญิงในกลุ่มประเทศนี้เพิ่มสูงขึ้นเป็นร้อยละ 11, 14 และ 15 ตามลำดับ (ภัสสร ลิมานนท์, 2548) สะท้อนถึงการมีอิสระมากขึ้นของผู้หญิงซึ่งสามารถมีบทบาทสำคัญทางเศรษฐกิจได้ ทั้งการเป็นเจ้าของที่ดิน การทำงานนอกบ้าน การสร้างความมั่นคงทางเศรษฐกิจจึงไม่จำเป็นที่จะต้องมาจากแต่งงานเท่านั้น แต่มองว่าการแต่งงานเป็นเพียงสัญลักษณ์ของการมีชีวิตคู่และสถานภาพทางกฎหมาย จึงทำให้การแต่งงานถูกลดระดับให้เป็นเพียงแค่กระบวนการหนึ่งในหลาย ๆ ทางเลือกของการใช้ชีวิตซึ่งผู้หญิงสามารถตัดสินใจได้เอง เมื่อความกดดันของสังคมที่มีต่อผู้หญิงโสดลดลงและเป้าหมายในชีวิตของผู้หญิงมีเพิ่มมากขึ้น อัตราการครองโสดของผู้หญิงก็เพิ่มสูงขึ้นตามไปด้วย นอกจากนี้ปัจจัยทางสังคมต่าง ๆ เช่น การศึกษาและสภาพเศรษฐกิจยังส่งผลต่อการเลือกครองตัวเป็นโสดของผู้หญิงด้วย

สถานการณ์การครองโสดของประชากรไทย

ในงานวิจัยของศุทธิดา ขววัน และปิยวัฒน์ เกตุวงศา ในปี 2557 กล่าวว่า ประชากรไทยมีแนวโน้มที่จะแต่งงานช้าลงและครองโสดเพิ่มขึ้น รวมทั้งค่านิยมในการมีบุตรก็เริ่มเปลี่ยนแปลงไป โดยดูจากการเปลี่ยนแปลงของดัชนีทางประชากรต่าง ๆ เช่น อายุโสดเฉลี่ยเมื่อแรกสมรสที่บ่งบอกถึงแนวโน้มของการเลื่อนอายุแต่งงาน แนวโน้มการอยู่เป็นโสดและการโสดถาวร เป็นต้น และยังสามารถวิเคราะห์ได้จากสถิติจำนวนทะเบียนสมรส ซึ่งสำนักบริหารการทะเบียน กรมการปกครอง รายงานว่าในปี พ.ศ. 2550 มีคู่รักจดทะเบียนสมรสทั้งหมด 313,546 คู่ แต่ในปี พ.ศ.2560 ที่ผ่านมา คู่รักที่จดทะเบียนสมรสลดลงเหลือเพียง 297,501คู่เท่านั้น นอกจากนี้ ข้อมูลสำมะโนประชากรระหว่าง ปี 2513 และ 2553 ยังระบุว่า ทั้งประชากรชายและหญิงมีแนวโน้มที่จะเลื่อนอายุการสมรสของตนออกไป กล่าวคือ ในปี 2513 ผู้ชายแต่งงานเมื่อมีอายุเฉลี่ย 24.7 ปี และเพิ่มเป็น 28.7 ปี ในปี 2553 ขณะที่ผู้หญิงก็มีแนวโน้มเลื่อนอายุโสดเฉลี่ยออกไปเช่นกัน โดยเพิ่มขึ้น จาก 22.0 ปี เป็น 24.9 ปี (ศุทธิดา ขววัน และคณะ, 2557) แสดงให้เห็นว่ามุมมองต่อการแต่งงานของประชากรไทยเปลี่ยนแปลงไป เห็นได้จากทั้งสถิติการจดทะเบียนสมรสที่น้อยลง บ่งบอกถึงการที่คนลดความสำคัญของการจดทะเบียนสมรสหรือบ่งบอกได้ว่าคนเลือกที่จะไม่แต่งงาน และจากข้อมูลสำมะโนประชากรที่แสดงให้เห็นว่าประชากรไทยทั้งชายและ

หญิงต่างเลือกที่จะเป็นโสดนานขึ้นและเลื่อนอายุแต่งงานออกไป ซึ่งสอดคล้องกับงานวิจัยข้างต้นที่กล่าว
ว่าประชากรไทยมีแนวโน้มที่จะครองโสดเพิ่มขึ้น

ตาราง 1 ร้อยละของประชากรหญิงที่เป็นโสด จำแนกตามอายุ พ.ศ.2513-2553

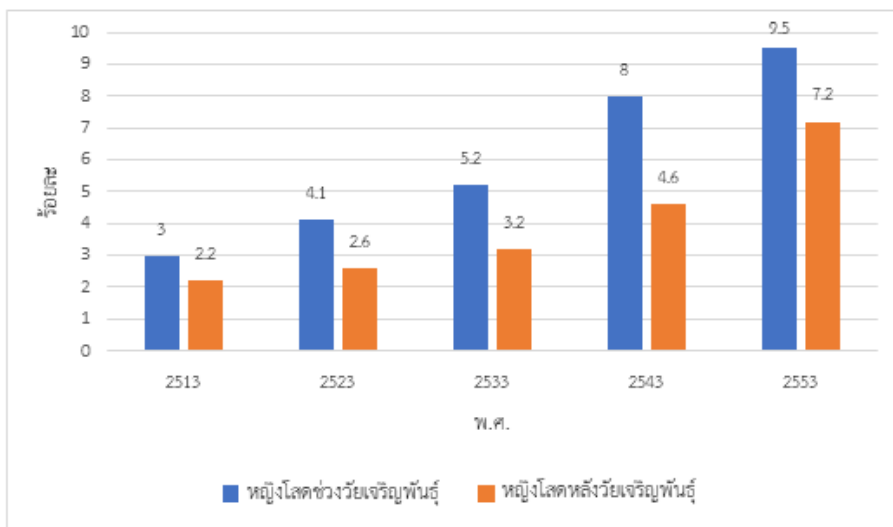
กลุ่มอายุ / ปี	2513	2523	2533	2543	2553
15-19	81.0	83.3	85.1	88.3	86.5
20-24	37.9	43.5	48.2	55.5	59.7
25-29	15.6	20.9	25.4	28.7	38.3
30-34	8.1	11.8	14.1	16.1	23.5
35-39	5.2	7.3	9.6	11.6	14.6
40-44	3.9	5.3	7.0	9.3	10.6
45-49	3.0	4.1	5.2	8.0	9.5

ที่มา: ศุทธิดา ขวณวัน และปิยวัฒน์ เกตุวงศา (2557)

ข้อมูลดังตาราง 1 เมื่อพิจารณาสัดส่วนการอยู่เป็นโสดผู้หญิงในช่วงปี 2513-2553 พบว่า
ผู้หญิงมีแนวโน้มที่จะครองโสดเพิ่มขึ้นอย่างต่อเนื่องในทุกกลุ่มอายุ แม้ในกลุ่มช่วงอายุ 15-19 ปี ในปี
2513 จะไม่มีความแตกต่างกันมากนัก แต่ที่เห็นได้ชัด คือ ตั้งแต่อายุ 30 ปีขึ้นไป ซึ่งจะเริ่มมีการ
เปลี่ยนแปลงและมีแนวโน้มเพิ่มสูงขึ้นโดยยิ่งกลุ่มช่วงอายุสูงขึ้นพบว่า จะยังมีอัตราการเปลี่ยนแปลงใน
การครองโสดเพิ่มมากขึ้น ตัวอย่างเช่น ในปี 2513 ประชากรหญิงอายุ 30-34 ปี มีการครองโสดเพิ่มขึ้น
จากร้อยละ 8.1 เป็นร้อยละ 23.5 ในปี 2553 ในขณะที่ประชากรอายุ 45-49 ปี จะมีการเปลี่ยนแปลงใน
การครองโสดมากกว่ากลุ่มอายุอื่น โดยเพิ่มขึ้นจากร้อยละ 3 ในปี 2513 เป็นร้อยละ 9.5 ในปี 2553
อย่างไรก็ตาม ประชากรที่อยู่ในกลุ่มอายุมากขึ้นก็มีความแตกต่างในการครองโสดซึ่งลดน้อยลง

หากนำสัดส่วนของการครองโสดของประชากรหญิงหลังวัยเจริญพันธุ์ หรือการครองโสดถาวร
มาประกอบการพิจารณากับการครองโสดของประชากรหญิงเพื่อหาความแตกต่างของอัตราการครอง
โสดว่าประชากรหญิงนั้นมีแนวโน้มที่จะเลื่อนอายุแต่งงานหรือมีแนวโน้มครองโสดเป็นการถาวรมากหรือ
น้อยกว่ากัน พบว่า ประชากรหญิงมีอัตราการครองโสดถาวรอยู่ที่ร้อยละ 2.2 ในปี 2513 และเพิ่มสูงขึ้น
เป็นร้อยละ 7.2 ใน พ.ศ.2553 เมื่อนำมาเปรียบเทียบกับข้อมูลการครองโสดของประชากรหญิงที่แสดง
ว่า มีการครองโสดของผู้หญิงเพิ่มขึ้นจากร้อยละ 3 ในปี 2513 เป็นถึงร้อยละ 9.5 ในปี 2553 ซึ่งมากกว่า
ร้อยละการครองโสดหลังวัยเจริญพันธุ์ ดังแผนภูมิ 1

แผนภูมิ 1 ร้อยละการครองโสดของประชากรหญิงช่วงวัยเจริญพันธุ์เปรียบเทียบกับประชากรหญิงโสดหลังวัยเจริญพันธุ์ พ.ศ.2513-2553



ที่มา: ศุทธิดา ขวนวัน และปิยวัฒน์ เกตุวงศา (2557)

จะเห็นได้ว่า นอกจากจะสะท้อนเรื่องมุมมองต่อการแต่งงานของประชากรไทยที่เปลี่ยนแปลงไปแล้ว ยังมีเรื่องของปัจจัยทางเศรษฐกิจด้วยที่ทำให้อัตราการครองโสดของผู้หญิงไทยเพิ่มมากขึ้น เพราะในช่วงระหว่างปี 2543-2553 จะเห็นได้ว่าการครองโสดถาวรของประชากรได้เพิ่มขึ้นอย่างรวดเร็ว โดยมีร้อยละการเปลี่ยนแปลงจากร้อยละ 4.6 เป็น 7.2 ซึ่งเป็นอัตราการเปลี่ยนแปลงที่ค่อนข้างสูง ซึ่งช่วงเวลาดังกล่าวเป็นช่วงหลังจากวิกฤติเศรษฐกิจของประเทศไทย เกิดทั้งการว่างงานและการเปลี่ยนแปลงของรายได้ จึงทำให้ช่วงเวลานี้มีผู้หญิงที่ครองโสดมากกว่าช่วงอื่น ๆ เนื่องจากต้องพยายามปรับตัวกับสภาพเศรษฐกิจและการดำเนินชีวิตที่เปลี่ยนแปลงไป ส่งผลให้เกิดการครองโสดและมีอัตราการหย่าร้างที่สูง (ภัทรพร ตาสิงห์, 2559) ส่วนการครองโสดในช่วงวัยเจริญพันธุ์เป็นเพียงการครองโสดชั่วคราวที่ยังมีโอกาสที่จะเปลี่ยนแปลงสถานภาพได้มากกว่าการครองโสดหลังช่วงวัยเจริญพันธุ์หรือครองโสดแบบถาวร ดังนั้นอาจกล่าวได้ว่า การที่ประชากรหญิงในช่วงวัยเจริญพันธุ์เลือกที่จะครองโสดนั้น น่าจะเป็นเพียงการเลื่อนอายุการแต่งงานออกไป เพราะการที่ข้อมูลชี้ให้เห็นว่าประชากรผู้หญิงยิ่งอายุน้อยยิ่งมีอัตราการครองโสดมาก แต่ในทางกลับกัน ประชากรผู้หญิงที่มีอายุมากกลับมีอัตราการครองโสดลดลง แสดงให้เห็นว่า การครองโสดของผู้หญิงในสังคมไทยนั้นเป็นเพียงการเป็นการชะลอการแต่งงาน เนื่องจากประชากรมีแนวโน้มที่จะแต่งงานเมื่อมีอายุมากขึ้น หรือจะแต่งงานเมื่อตนมีความพร้อมทั้งฐานะทางเศรษฐกิจและสังคม ซึ่งถือว่าเป็นปัจจัยสำคัญที่ทำให้ค่านิยมและมุมมองที่มีต่อการแต่งงานของประชากรไทยทั้งชายและหญิงเปลี่ยนแปลงไป คือเลื่อนอายุแต่งงานออกไปจนกว่าจะมีความพร้อมในสถานะทางเศรษฐกิจและสังคม เมื่อมีความพร้อมแล้วก็จะแต่งงานในที่สุด

ในขณะที่เดียวกันก็จะมีประชากรอีกกลุ่มหนึ่งซึ่งเลือกที่จะอยู่เป็นโสดและพอใจที่จะครองโสดถาวร โดย ภาวะสมรสของผู้หญิงในวัยเจริญพันธุ์ที่เปลี่ยนไปในทิศทางที่แต่งงานช้าลง มีการครองโสดหรือไม่ แต่งงานกันมากขึ้น เกิดขึ้นไม่เพียงเฉพาะในประเทศไทยเท่านั้น แต่สถานการณ์นี้ได้เกิดขึ้นเป็นวงกว้าง ในประเทศแถบเอเชียตะวันออกเฉียงใต้ด้วย (ภัสสร ลิมานนท์, 2548)

การศึกษาเปลี่ยนทัศนคติ

ในยุคโลกาภิวัตน์ ความคิดและค่านิยมของคนในสังคมสามารถเปลี่ยนแปลงได้ง่ายและเมื่อ เกิดขึ้นก็จะส่งผลกระทบต่อในวงกว้างจากสังคมหนึ่งไปสู่อีกสังคมหนึ่ง คนจึงต้องปรับตัวตลอดเวลาเพื่อ ตอบสนองต่อปัจจัยทางสังคมหลาย ๆ ด้านที่ส่งผลกระทบต่อการใช้ชีวิต แม้กระทั่งการสร้างครอบครัว การใช้ชีวิตก็ยังเป็นเรื่องที่ต้องคำนึงถึงปัจจัยต่าง ๆ อีกมากมายในมุมมองของผู้หญิง เป็นสาเหตุให้การ ริเริ่มสร้างครอบครัวอย่างการแต่งงานต้องเลื่อนออกไปก่อน ปัจจัยสำคัญประการหนึ่งที่อาจเป็นสาเหตุ ทำให้ผู้หญิงมีทัศนคติต่อการสร้างครอบครัวที่เปลี่ยนไป เริ่มมีความคิดที่จะชะลอการแต่งงานหรือ ตัดสินใจที่จะครองโสด คือปัจจัยในเรื่องการศึกษา อาจกล่าวได้ว่า ยิ่งมีการศึกษาสูงเท่าไร โอกาสในการ ตัดสินใจแต่งงานยิ่งช้าลง หรือไม่ก็เลือกที่จะครองโสดแทนการแต่งงาน เนื่องจากระดับการศึกษาสูงทำ ให้ฐานะทางเศรษฐกิจ สังคมและหน้าที่การงานของผู้หญิงสูงตามไปด้วย ผู้หญิงที่มีการศึกษาสูงมักจะตั้ง มาตรฐานการเลือกคู่ครองไว้สูงเช่นเดียวกัน ซึ่งหากไม่พบผู้ชายที่เท่าเทียมกันหรือดีกว่าตนแล้วก็อาจ เลือกที่จะอยู่เป็นโสดแทน เพราะไม่ได้มองว่าการแต่งงานเป็นสิ่งสำคัญในชีวิต ทั้งยังมีมุมมองต่อ องค์กรประกอบต่าง ๆ ของการแต่งงานที่เปลี่ยนไป

1.ทัศนคติต่อการอยู่เป็นโสด

ทัศนคติที่ผู้หญิงมีต่อบทบาททางเพศของตนเองนั้นมีผลต่อการตัดสินใจอยู่เป็นโสดอย่างมาก หากผู้หญิงมีทัศนคติเชิงบวกต่อการอยู่เป็นโสด โดยมองว่าการอยู่เป็นโสดนั้นไม่ใช่เรื่องเสียหายอะไร ก็มี แนวโน้มที่จะครองตัวเป็นโสดมากเช่นเดียวกัน แต่หากเป็นทัศนคติในเชิงลบ คือมองว่าการครองโสดเป็น เรื่องความล้มเหลวในการเลือกคู่ครอง แนวโน้มในการครองโสดก็จะเปลี่ยนไปในทางตรงกันข้าม

2.ทัศนคติต่อการแต่งงาน

ผู้หญิงในยุคปัจจุบันมักจะมองว่าการแต่งงานควรเกิดขึ้นในเวลาที่เหมาะสมและเหมาะสมในด้าน ความมั่นคงทางด้านการเงินเสียก่อนจึงจะตัดสินใจแต่งงานได้ หากไม่พร้อมก็ยังไม่ควรแต่งงานดีกว่า จึง ทำให้ปัจจุบันผู้หญิงแต่งงานช้าและมีระยะเวลาในการครองโสดนานขึ้น อาจหมายรวมถึงการครอง โสดถาวร ทั้งถ้าหากจะแต่งงาน ผู้หญิงส่วนมากมักจะยังไม่จดทะเบียนสมรสเพื่อเปลี่ยนเป็นสถานภาพ สมรสอย่างเต็มตัว เนื่องจากมองว่าการจดทะเบียนสมรสนั้นสามารถนำมาซึ่งปัญหาอื่น ๆ ได้ในภายหลัง

จากการอยู่กินร่วมกันกับสามี โดยเฉพาะเรื่องการเงินที่ค่อนข้างสำคัญในการใช้ชีวิตคู่ เช่น เรื่องการแบ่งทรัพย์สิน การเป็นหนี้ร่วมกัน เป็นต้น

3.ทัศนคติต่อการมีบุตร

ในเรื่องของความต้องการมีบุตรพบว่าทัศนคติที่ค่อนข้างหลากหลาย ตั้งแต่คนที่ชัดเจนว่าต้องการมีบุตร ชัดเจนว่าไม่ต้องการมีบุตร และกลุ่มที่โดยทั่วไปไม่ต้องการมี แต่จะยอมมีภายใต้เงื่อนไขบางประการ เพราะสำหรับผู้หญิงจะมีความกังวลในการเลี้ยงดูบุตรค่อนข้างสูง ทำให้การมีบุตรอาจปัจจัยหนึ่งที่ทำให้ผู้หญิงตัดสินใจครองตัวเป็นโสด เพราะการเลี้ยงดูบุตรหนึ่งคนนั้นนอกจากที่จะต้องใช้จ่ายเงินจำนวนมากในการเลี้ยงดูแล้ว ก็ต้องใช้เวลาในการดูแลเอาใจใส่เช่นกัน ปัจจุบันบทบาทของผู้หญิงมิใช่แค่ทำงานบ้านเลี้ยงลูกเท่านั้น เมื่อผู้หญิงได้รับการศึกษาที่สูงขึ้นก็สามารถทำงานหาเงินเลี้ยงครอบครัวได้เช่นเดียวกับผู้ชาย แต่เมื่อมีลูกอาจจะกระทบต่องานจึงทำให้ผู้หญิงที่มีหน้าที่การงานตำแหน่งสูงมีแนวโน้มที่จะอยู่เป็นโสดและหากแต่งงานก็มีแนวโน้มที่จะไม่มีบุตร ทั้งในเรื่องค่าใช้จ่าย การมีเวลาเลี้ยงดู และเรื่องความปลอดภัยของสังคม

ค่านิยมของสังคมไทยที่มีลูกเพื่อให้ลูกเลี้ยงดูตนยามแก่เฒ่ากำลังจะหายไป จากอดีตที่พ่อแม่มักจะมี ความคาดหวังให้ลูกเป็นผู้เลี้ยงดูยามเมื่อตนเข้าสู่วัยชรา ผู้หญิงที่มีอาชีพมั่นคงในปัจจุบันและมีระดับ การศึกษาในระดับปริญญาตรีขึ้นไปกลับบอกว่าตนไม่คิดจะมีบุตรเพื่อจะได้มีคนเลี้ยงตอนแก่ โดยให้ เหตุผลว่าตนมีความพร้อมที่จะจัดสรรหาเงินด้วยตัวเอง ไม่จำเป็นต้องมีลูกเพื่อเป็นแหล่งพึ่งพิงยามชรา จึงอาจเป็นสาเหตุที่ทำให้ผู้หญิงไม่รีบแต่งงานและยังครองโสดอยู่ อย่างไรก็ตาม ความคาดหวังที่ลดลงนี้ เป็นทางด้านการเงินเป็นหลัก แต่ความคาดหวังด้านการดูแลด้านจิตใจ เช่น การมาเยี่ยมเยียน การมีเวลา ให้ การอยู่เป็นเพื่อนยามชรา ยังคงมีอยู่ เพราะผู้หญิงบางส่วนก็อยากจะมีลูกเพื่อจะได้ไม่ต้องอยู่อย่าง เดี่ยวดายยามแก่ชรา หรือบางรายมองว่าลูกน่าจะอยู่กับตนได้ยาวนานกว่าสามี เนื่องจากอาจจะต้องเลิก กับสามีหรือหากสามีเสียชีวิตก่อน (มนสิการ กาญจนะจิตรา และคณะ, 2560)

ต้องสร้างฐานะก่อนสร้างครอบครัว

หากเปรียบเทียบกลุ่มผู้หญิงด้วยกัน พบว่าผู้หญิงเจนวาย (เกิดปี พ.ศ.2521–2538) ที่โสดคือ กลุ่มที่มีแนวโน้มมีความต้องการสร้างครอบครัวมากกว่าผู้หญิงเจนเอกซ์ (เกิดปี พ.ศ.2506–2520) ที่โสด เพราะคิดว่ามีความพร้อมที่จะแต่งงานมีคู่ครอง มีความพร้อมทั้งเรื่องการเงิน การเงิน ซึ่งเป็นปัจจัยที่ทำให้สามารถเลี้ยงดูครอบครัวได้ อีกทั้งผู้หญิงกลุ่มนี้ยังมีทัศนคติที่ติดต่อชีวิตและสังคม รวมไปถึงมี ประสบการณ์ที่ดีในเรื่องชีวิตครอบครัว จึงไม่มีความกังวลมากนักหากต้องแต่งงานและมีบุตร ขณะเดียวกันก็ยังมีกลุ่มผู้หญิงเจนวายที่ยังไม่ต้องการสร้างครอบครัว เนื่องจากมีเป้าหมายอื่นที่ตนให้ความสำคัญมากกว่า เช่น ความก้าวหน้าทางการงาน การดูแลพ่อแม่ การมีเวลาส่วนตัว ซึ่งการแต่งงาน และมีบุตรจะเป็นอุปสรรคทำให้การทำตามเป้าหมายเป็นไปได้ยากมากยิ่งขึ้น

กลุ่มที่มีแนวโน้มว่ายังไม่อยากสร้างครอบครัวเพราะมีสนใจที่เป้าหมายอื่นมากกว่า เมื่อพิจารณาปัจจัยทางเศรษฐกิจแล้วจึงพบว่าเรื่องการเงินก็สามารถส่งผลต่อการตัดสินใจ ซึ่งผู้หญิงในฐานะปานกลางมีแนวโน้มไม่อยากจะสร้างครอบครัวและอยู่เป็นโสดมากกว่าผู้หญิงในฐานะปานกลางถึงสูง ซึ่งสะท้อนให้เห็นว่า กลุ่มผู้หญิงที่มีฐานะปานกลางมองว่าการแต่งงานมีคู่ครองและยังต้องเลี้ยงบุตร แม้มีบุตรเพียงหนึ่งคนก็จำเป็นที่จะต้องใช้เงินเยอะมากในสภาพเศรษฐกิจเช่นนี้ หากมีเงินไม่เพียงพอจะไม่สามารถเลี้ยงลูกให้ดีและไม่สามารถส่งเสริมให้ลูกของตนแข่งขันกับลูกของคนอื่นได้ เริ่มตั้งแต่ต้นทุนและคุณภาพในการเลี้ยงดู ตลอดจนการเลือกโรงเรียนของลูก นอกจากนี้ ผู้หญิงในฐานะปานกลางบางคนเติบโตมาด้วยความลำบาก ต้องเลี้ยงดูน้อง ต้องดูแลพ่อแม่ จึงไม่อยากจะเพิ่มภาระให้ตนเองด้วยการสร้างครอบครัวใหม่เพิ่มและมีบุตร (มนสิการ กาญจนะจิตรา และคณะ, 2560)

ผู้หญิงเจนวายอีกกลุ่มหนึ่งคือกลุ่มที่โดยส่วนตัวยังไม่ได้อยากต้องการสร้างครอบครัวด้วยแต่งงาน แต่จะยอมเปลี่ยนใจภายใต้เงื่อนไขบางประการ โดยมากจะเป็นเงื่อนไขเกี่ยวกับคู่ชีวิตที่จะมาอยู่ด้วยจะมีลักษณะอย่างไร เช่น ถ้าหากเข้ากับคู่ชีวิตได้ดี และคู่ชีวิตยังสามารถช่วยแบ่งเบาภาระในการดูแลบุตรได้ด้วยกันก็จะทำให้อยากสละโสด เริ่มสร้างครอบครัวใหม่และอยากมีบุตรมากขึ้น

ส่วนผู้หญิงที่ตัดสินใจจะครองโสดต่อไป จะให้ความสำคัญกับเป้าหมายอื่น ๆ ในชีวิตก่อน ทั้งนี้เพื่อสร้างความมั่นคงในฐานะทางเศรษฐกิจก่อนเป็นหลัก เช่น การสร้างเนื้อสร้างตัว มีบ้านมีรถ มีธุรกิจและอาจรวมถึงการได้ดูแลพ่อแม่ การได้ดูแลสุขภาพตนเอง และการได้ท่องเที่ยว โดยส่วนใหญ่จะมีการตั้งเป้าหมายชีวิตในช่วง 5-10 ปี ให้เป็นเรื่องของการสร้างความมั่นคงทางการเงินและการทำงาน แต่น้อยคนที่จะพูดถึงการสร้างครอบครัว จึงเป็นเรื่องที่น่าสนใจว่าหากตั้งเป้าหมายไว้ว่าจะแต่งงาน สิ่งที่สำคัญคือจะต้องสร้างเนื้อสร้างตัวให้ได้ในระดับหนึ่งก่อน เพราะในมุมมองของผู้หญิงจะคิดว่าถ้าหากมีความมั่นคงทางการเงินก่อนแต่งงาน ตนก็จะได้ไม่ต้องพึ่งผู้ชายในทางการเงินมากเกินไป เพื่อไว้กรณีที่อยู่กันไปแล้วไม่รอดจะได้พึ่งตัวเองได้ เงินจึงเป็นปัจจัยสำคัญในการสร้างครอบครัวที่มีคุณภาพสำหรับสังคมยุคโลกาภิวัตน์ที่เศรษฐกิจเป็นแบบทุนนิยมและมีการแข่งขันอยู่ตลอดเวลา ในมุมมองของผู้หญิงจึงยังมองว่าจำเป็นต้องเลือกระหว่างการสร้างฐานะหรือการมีสมดุชีวิต กล่าวคือการมีครอบครัวที่อบอุ่นและมีคุณภาพ น้อยคนที่คิดว่าจะสามารถมีสมดุชีวิตและสร้างฐานะไปพร้อม ๆ กันได้ ดังนั้นจึงพบว่าคนที่ยังไม่แต่งงานหรือยังไม่มีการเลือกที่จะสร้างฐานะให้มั่นคงก่อน โดยยอมที่จะไม่มีเวลาสำหรับการสร้างครอบครัวที่มีคุณภาพ

นอกจากนี้ สำหรับผู้หญิงที่เลือกจะไม่แต่งงานหรือยังไม่มีคู่ชีวิต ในบางกรณีอาจไม่ใช่เพียงแค่ว่ายังหาคนที่เหมาะสมทางฐานะไม่ได้ แต่อาจเป็นเพราะว่าค่อนข้างมีความลงตัวในระดับหนึ่งแล้ว อย่างเช่นการมีงานที่มั่นคง มีรายได้พอใช้ และสามารถจัดสรรเวลาได้อย่างลงตัว ทั้งเรื่องการดูแลพ่อแม่ ใช้เวลากับเพื่อน และเวลาในการดูแลตัวเอง จึงกลายเป็นว่ามีมุมมองต่อการแต่งงานว่าเป็นปัจจัยที่จะทำ

ให้หลุดไปจากความลงดั้งนี้ โดยเฉพาะผู้หญิงเจนเอกซ์ จึงมักจะมีคำพูดว่า“มีกั๊ดี ไม่มีกั๊อยู่ได้” กล่าวคือ การจะตกลงมีคู่หรือแต่งงานกับใคร จะต้องไม่เข้ามาเป็นภาระทั้งทางการเงินและเวลา หรือทำให้ชีวิตที่เป็นอยู่ในปัจจุบันแย่ลง ซึ่งคนส่วนใหญ่มักจะคิดถึงเรื่องนี้เป็นหลักก่อนที่จะตัดสินใจแต่งงานหรือมีคู่ครอง รวมถึงต้องมีวิถีชีวิตที่ไม่ต่างกันมาก จะได้ไม่ต้องเปลี่ยนวิถีชีวิตมากจนเกินไป อาจกล่าวได้ว่า จะต้องมีความสมดุลในการใช้ชีวิตเพื่อให้สอดคล้องกับเศรษฐกิจและสังคมที่เปลี่ยนแปลงไป ถ้าหากหาไม่ได้ก็เลือกที่จะครองโสดดีกว่า (มนสิการ กาญจนะจิตรรา และคณะ, 2560)

ความไม่สมดุลระหว่างการทำงานและการสร้างครอบครัว

การสร้างสมดุลระหว่างการทำงานและการสร้างครอบครัว (work-family balance) ในปัจจุบันนี้ได้รับความสำคัญมากขึ้นในหลายประเทศ โดยเฉพาะประเทศที่มีอัตราการเกิดต่ำ มีสัดส่วนผู้สูงอายุสูง จึงต้องมีการสนับสนุนในเรื่องนี้เพื่อที่ผู้หญิงวัยทำงานจะได้แต่งงานและ

มีบุตรมากขึ้น เนื่องจากผู้หญิงที่เลือกครองโสด ไม่แต่งงาน หรือถ้าแต่งงานก็ไม่อยากมีบุตรส่วนหนึ่งมีสาเหตุมาจากการเกิดความไม่สมดุลระหว่างการทำงานและการสร้างครอบครัว ผู้หญิงไม่คิดว่าจะสามารถมีสมดุลชีวิตและสร้างฐานะไปพร้อม ๆ กันได้ เนื่องจากการจะสร้างครอบครัวต้องมีค่าใช้จ่ายเพิ่มเข้ามา ทั้งยังต้องบริหารจัดการเรื่องเวลาทำงานด้วย เพราะในปัจจุบันลักษณะของครัวเรือนเปลี่ยนแปลงไป การอยู่เป็นครอบครัวขยายลดลงและมีพ่อแม่เลี้ยงเดี่ยวมากขึ้น ผู้หญิงสามารถมีบทบาทในกำลังแรงงาน กล่าวคือ ผู้หญิงเป็นผู้ที่ทำงานหาเลี้ยงเพื่อครอบครัว การที่ต้องทำงานเพื่อหาเงินและดูแลครอบครัวทั้งสามมีและลูกไปด้วย ผู้หญิงส่วนใหญ่จะคิดว่าเป็นเรื่องที่ยาก เพราะการมีลูกทำให้ผู้หญิงที่ออกไปทำงานคิดว่าต้องแบ่งเวลามาเลี้ยงลูกแทน เมื่อขาดงานก็เท่ากับว่าไม่มีเงินมาเลี้ยงลูก ซึ่งการเลี้ยงลูกคนหนึ่งต้องใช้ค่าใช้จ่ายเป็นจำนวนมาก เมื่อเกิดความไม่สมดุลนี้ผู้หญิงก็มักจะเลือกครองตัวเป็นโสดดีกว่ายอมให้เกิดภาวะหรือปัญหาอื่น ๆ ตามมา

แต่อย่างไรก็ตาม ปัญหาเรื่องความไม่สมดุลระหว่างการทำงานและการสร้างครอบครัวนี้รัฐบาลในหลาย ๆ ประเทศได้พยายามส่งเสริมให้คนในวัยทำงานสามารถมีสมดุลได้ระหว่างการทำงานและการสร้างครอบครัว เช่น ประเทศในแถบยุโรปและเอเชียตะวันออก ที่กำลังประสบกับปัญหาการลดลงของอัตราเจริญพันธุ์ที่เกิดขึ้นมานานตั้งแต่ช่วงหลายสิบปีที่ผ่านมา จึงมีออกมาตรการเพื่อส่งเสริมการเกิดของประชากร เนื่องจากนโยบายของรัฐก็เป็นหนึ่งในปัจจัยที่สามารถทำให้ผู้หญิงตัดสินใจแต่งงานเพื่อมีบุตรหรือไม่มีบุตรได้ การที่นโยบายของรัฐเข้ามารองรับเด็กเกิดใหม่ อย่างนโยบายที่ช่วยเสริมแรงจูงใจการมีบุตร เน้นการช่วยเหลือค่าใช้จ่ายโดยตรงและการให้สิทธิประโยชน์กับผู้มีบุตรก็จะทำให้ผู้หญิงวัยเจริญพันธุ์อยากแต่งงานและมีบุตรมากขึ้นเพราะแน่ใจได้ว่าการมีบุตรจะไม่กระทบต่อการทำงานเพื่อหารายได้เลี้ยงครอบครัวแน่นอน

นโยบายที่ช่วยเสริมแรงจูงใจการมีบุตร โดยเน้นการช่วยเหลือค่าใช้จ่ายโดยตรงและการให้สิทธิประโยชน์กับผู้มีบุตรจะช่วยจูงใจให้อยากมีบุตรมากขึ้น เช่น การให้เงินค่าเลี้ยงดูบุตรรายเดือน การให้เงินโบนัสทารก เงินช่วยเหลือขณะตั้งครรภ์ เงินค่านมบุตร สิทธิการลดหย่อนภาษี และสิทธิในการกู้เงินโดยเสียดอกเบี้ยในอัตราต่ำ ซึ่งประเทศเอสโตเนียเป็นประเทศที่ประสบความสำเร็จจากการใช้นโยบายโดยรัฐบาลให้เงินตอบแทนแก่มารดาเพื่อชดเชยรายได้ที่ต้องสูญเสียจากการหยุดงานเพื่อเลี้ยงลูก เมื่อปี พ.ศ.2547 ทำให้อัตราเจริญพันธุ์ของประเทศเพิ่มสูงขึ้นอีกร้อยละ 0.09 (มนสิการ กาญจนะจิตรา และคณะ, 2560)

นโยบายส่งเสริมการเกิดอีกประเภทหนึ่ง คือ นโยบายที่เน้นการปรับเปลี่ยนโครงสร้างสังคมให้เอื้อต่อการมีบุตร ซึ่งมุ่งเน้นการสร้างสมดุลในชีวิตให้พ่อแม่สามารถทำงานไปพร้อม ๆ กับการสร้างครอบครัวได้โดยไม่ต้องเลือกรายอย่างใดอย่างหนึ่ง ตัวอย่างเช่น การส่งเสริมสิทธิลาคลอดสำหรับทั้งบิดาและมารดา การให้เวลาการทำงานที่ยืดหยุ่น และการจัดบริการศูนย์ดูแลเด็กเล็กที่มีคุณภาพโดยรัฐ ช่วยสนับสนุนค่าใช้จ่าย การศึกษาจำนวนมาก พบว่า การมีศูนย์บริการเด็กเล็กจะช่วยเพิ่มทั้งแนวโน้มการมีบุตร และอัตราการมีส่วนร่วมในตลาดแรงงานของผู้หญิง (มนสิการ กาญจนะจิตรา และคณะ, 2560)

จากงานวิจัยของ มนสิการ กาญจนะจิตรา และคณะ (2560) พบว่านโยบายเกี่ยวกับการมีบุตรในประเทศไทยยังไม่ตอบโจทย์ต่อความต้องการค่าใช้จ่ายที่เพียงพอของผู้หญิงมากนัก เนื่องจากยังมีข้อจำกัดอยู่มาก ตัวอย่างเช่นการลาคลอด (maternity Leave) ลาคลอดได้ 3 เดือน โดยได้รับเงินเดือน และสามารถขยายได้ถึง 6 เดือนโดย ไม่รับเงินเดือน หากเปรียบเทียบกับประเทศที่พัฒนาแล้วประเทศไทยยังถือว่าให้สิทธิประโยชน์ในอัตราที่ต่ำ และค่อนข้างจะไม่ตอบโจทย์สำหรับผู้หญิงที่ต้องการทำงานไปด้วยและเลี้ยงลูกไปด้วย เพราะถ้าหากเลือกลาคลอดนานขึ้นก็จะไม่ได้รับเงินเดือน ทั้งนี้นโยบายเกี่ยวกับการให้ลาเพื่อดูแลบุตรโดยเฉพาะก็ยังไม่มีการออกมาใช้บังคับ ต่างจากประเทศที่พัฒนาแล้ว

ในเรื่องสิทธิในการขอทำงานแบบยืดหยุ่นเวลา พ่อแม่ที่มีลูกอายุต่ำกว่า 6 ขวบ หรือต่ำกว่า 18 ปีสำหรับลูกพิการ มีสิทธิขอทำงานแบบยืดหยุ่นเวลาได้ตามกฎหมายในประเทศอังกฤษ แต่สำหรับประเทศไทย รูปแบบการทำงานแบบยืดหยุ่นมีไม่มากนัก ข้อมูลจากการสำรวจประเทศในเอเชียแปซิฟิก 11 ประเทศ พบว่าในประเทศไทยลูกจ้างไม่มีความต้องการการทำงานแบบยืดหยุ่นมากนักและไม่ใช่นโยบายปฏิบัติขององค์กร เพราะสำหรับประเทศไทย เงินเดือน ชื่อเสียง ของบริษัท และผลประโยชน์ตอบแทนอื่น ๆ เช่น วันหยุด ประกันสุขภาพ มีความสำคัญมากกว่าการมีเวลาทำงานที่ยืดหยุ่น ดังนั้น ปัจจัยที่เป็นข้อจำกัดทางนโยบายเหล่านี้จึงอาจเป็นสาเหตุหนึ่งที่ทำให้ประชากรหญิงไทยยังเลือกที่จะไม่แต่งงานและครองโสด เนื่องจากยังไม่ตอบโจทย์ด้านการสร้างความสมดุลระหว่างการทำงานและการสร้างครอบครัวของผู้หญิงมากเท่าใดนัก

การครองโสดของผู้หญิงกับความสัมพันธ์ทางเศรษฐกิจ

การที่ผู้หญิงวัยเจริญพันธุ์ส่วนใหญ่เลือกที่จะครองโสด ไม่แต่งงานหรือเลื่อนอายุการแต่งงานออกไปก่อน การสร้างครอบครัวจะทำให้อัตราเด็กเกิดใหม่มีโอกาสเพิ่มขึ้นนั้นก็ลดน้อยลงตามไปด้วย การสืบทอดพันธุ์ที่ถือเป็นตัวแปรแทรกกลางของภาวะเจริญพันธุ์ (intermediate variable of fertility) จึงไม่เกิดขึ้น จึงอาจกล่าวได้ว่า การครองโสดของผู้หญิงเป็นสาเหตุสำคัญที่ส่งผลต่อการเกิดของประชากรไทยที่ลดลงอย่างมากเมื่อเปรียบเทียบกับในอดีตกระทั่งมาอยู่ในระดับที่ต่ำกว่าภาวะเจริญพันธุ์ระดับทดแทนในปัจจุบัน (ปราโมทย์ ประสาทกุล, 2543) ซึ่งทุกวันนี้ ภาวะเจริญพันธุ์ของผู้หญิงไทยมีแนวโน้มลดลงอย่างมากในทุกกลุ่มอายุ จากในปี 2528-2529 ภาวะเจริญพันธุ์รายอายุของผู้หญิงไทยกลุ่มอายุ 20-29 ปี สูงเกือบ 250 ต่อผู้หญิง 1,000 คน ได้เปลี่ยนไปและมีอัตราที่สูงที่สุดในกลุ่มอายุ 20-24 ปี อยู่ที่ประมาณ 200 ต่อผู้หญิง 1,000 คน และในปี พ.ศ. 2558 อัตราเจริญพันธุ์เหลือเพียงไม่ถึง 100 ต่อผู้หญิง 1,000 คน ในทุกกลุ่มอายุ อัตราเจริญพันธุ์สูงสุดอยู่ที่กลุ่มอายุ 25-29 ปี ซึ่งมีอัตราเพียงประมาณ 77 ต่อประชากร 1,000 คน (ปราโมทย์ ประสาทกุล และศุทธิดา ชนวนัน, 2560) ซึ่งการที่ภาวะเจริญพันธุ์ลดต่ำลงเรื่อย ๆ เช่นนี้ ส่งผลกระทบต่ออัตราการเกิดใหม่ของประชากร

เมื่อผู้หญิงวัยเจริญพันธุ์ที่เป็นคนรุ่นใหม่แต่งงานกันน้อยลงหรือครองตัวเป็นโสดย่อมส่งผลต่อโครงสร้างแรงงานของไทยด้วย ทั้งในด้านจำนวนแรงงานและศักยภาพของกำลังแรงงานที่มีประสิทธิภาพที่จะสามารถขับเคลื่อนการเติบโตทางเศรษฐกิจของประเทศในอนาคตเพราะอัตราการเกิดใหม่ที่จะเข้ามาเป็นกำลังแรงงานให้ประเทศลดต่ำลง ซึ่งตอนนี้มีคนในวัยแรงงานอายุ 15 ถึง 60 ปีอยู่ประมาณ 42 ล้านคน อีก 25 ปีข้างหน้า คนในวัยแรงงานนี้จะลดลงเหลือเพียง 35 ล้านคน (ปราโมทย์ ประสาทกุล, 2559) ส่วนอัตราการเติบโตของผู้มีงานทำก็ลดลงอย่างต่อเนื่อง และคาดการณ์ว่าในระหว่างปี พ.ศ. 2558-2568 จะเหลือเฉลี่ยเพียงร้อยละ 0.5 จากเฉลี่ยร้อยละ 2.3 ในระหว่างปี พ.ศ. 2515-2557 ผลิตภัณฑ์มวลรวมในประเทศ (GDP) ก็จะมีแนวโน้มลดลงเช่นกันมาอยู่ที่ร้อยละ 2.1 และ 2.6 เมื่อเทียบกับร้อยละ 3.3 และ 5.6 ในระหว่างปี พ.ศ. 2515-2557 ที่ผ่านมา ในขณะเดียวกัน แม้ว่าการครองโสดเป็นสาเหตุทำให้อัตราการเกิดลดลงจนส่งผลกระทบต่อแรงงานในระบบเศรษฐกิจ แต่สภาพทางเศรษฐกิจในปัจจุบันเองก็กำลังบีบให้คนเลือกการครองโสด ไม่แต่งงาน ไม่มีลูก เนื่องจากมีความกังวลทางด้านการเงิน และความต้องการเลี้ยงตนเองให้อยู่รอดในสังคมทุนนิยม กังวลทั้งเรื่องค่าใช้จ่ายและการสร้างฐานะทางเศรษฐกิจ

จากที่กล่าวไปข้างต้นว่าผู้หญิงวัยเจริญพันธุ์ที่เป็นคนรุ่นใหม่แต่งงานกันน้อยลง คนที่แต่งงานแล้วก็ไม่อยากมีลูกมาก หรือมีลูกกันแค่คนสองคน เนื่องจากความพร้อมทางการเงินและปัจจัยต่าง ๆ ของแต่ละคนแตกต่างกัน หากเป็นอย่างนี้ต่อไป อีกไม่นานอัตราเด็กเกิดใหม่แต่ละปีก็จะน้อยกว่าอัตราตาย

ประชากรไทยก็จะมีอัตราเพิ่มติดลบ คือประชากรจะลดจำนวนลง เพราะปัจจัยทางด้านการเงินในการเลี้ยงดูบุตรก็เป็นสาเหตุสำคัญอย่างหนึ่งที่ทำให้ผู้หญิงตัดสินใจครองโสด ไม่แต่งงานและไม่มีบุตร

สถานการณ์ในปัจจุบัน การกระจายตัวของการเติบโตของเศรษฐกิจไทยยังเกิดขึ้นอย่างไม่ทั่วถึง จากรายงานภาวะสังคมไทยไตรมาสสี่และภาพรวมปี 2561 โดยสำนักงานสภาพัฒนาการเศรษฐกิจและสังคมแห่งชาติ ระบุว่าปัจจุบันความเหลื่อมล้ำทางด้านรายได้ของไทยยังอยู่ในระดับสูงเมื่อเปรียบเทียบกับประเทศในภูมิภาคเดียวกัน เช่น ประเทศเวียดนาม และประเทศมองโกเลีย ในปี 2016 และจากข้อมูลการสำรวจภาวะเศรษฐกิจและสังคมของครัวเรือนปี 2560 โดยสำนักงานสถิติแห่งชาติ พบว่าประชากรร้อยละ 10 ที่มีรายได้สูงสุดได้ส่วนแบ่งรายได้ไปถึงร้อยละ 35.3 ขณะที่ประชากรร้อยละ 40 ที่มีรายได้ต่ำสุดได้ส่วนแบ่งรายได้เพียงร้อยละ 14.2 เท่านั้น (สถาบันวิจัยเศรษฐกิจป๋วย อึ๊งภากรณ์, 2562) เป็นเหตุให้ผลตอบแทนทางเศรษฐกิจต่อแรงงานไทยยังต่ำ และในตลาดแรงงานไทยยังมีประชากรสูงวัยมาก อัตราเด็กเกิดใหม่ก็น้อยและด้อยคุณภาพ โดยประมาณร้อยละ 16 ของการเกิดในแต่ละปีเกิดจากแม่ที่มีอายุเพียง 15-19 ปี (เสาวณี จันทะพงษ์ และคณะ, 2558) แต่ผู้ที่มีความพร้อมทางด้านวุฒิภาวะและด้านการเงินส่วนใหญ่กลับเลือกที่เลื่อนอายุแต่งงานออกไปหรือครองตัวเป็นโสด ด้วยเหตุที่ว่าต้องการความมั่นคงและเหมาะสมในปัจจุบันเรื่องความเหมาะสมกับสถานะทางสังคม ทั้งฐานะและการศึกษาของตน นอกจากนี้ การแต่งงานและการมีลูกมีความสำคัญน้อยกว่าการทำงานหารายได้ในสังคมแห่งการแข่งขันในมุมมองของผู้หญิงในยุคโครงสร้างสังคมและเศรษฐกิจเปลี่ยนแปลงรายได้น้อย หางานยากที่ค่าตอบแทนสูงได้ยาก ผลตอบแทนทางเศรษฐกิจต่อแรงงานไทยยังต่ำ จึงส่งผลให้ผู้หญิงกังวลเรื่องค่าใช้จ่ายที่จะใช้เลี้ยงบุตรและครอบครัวในอนาคต จึงเลือกที่จะครองโสด นอกจากนี้ อัตราการเกิดใหม่ของประชากรในปัจจุบันจึงยังต่ำกว่าอัตราการเกิดใหม่ในระดับทดแทนที่จะเพียงพอในการผลิตเข้าสู่ตลาดแรงงาน

ในขณะที่ประชากรรวมของประเทศไทยเพิ่มช้าลง ประชากรสูงอายุกลับกำลังเพิ่มขึ้นด้วยอัตราที่เร็วมาก ในปี 2558 ประชากรอายุ 65 ปีขึ้นไปมีจำนวนประมาณ 7 ล้านคน และกำลังเพิ่มขึ้นประมาณร้อยละ 5 ต่อปี อีก 25 ปีข้างหน้าประชากรสูง อายุ 65 ปีขึ้นไปกลุ่มนี้จะมีมากถึงหนึ่งในสี่ของประชากรทั้งหมด (ปราโมทย์ ประสาทกุล, 2559) เมื่อสังคมไทยกลายเป็นสังคมผู้สูงอายุอย่างรวดเร็ว ซึ่งเป็นผลมาจากการที่ภาวะเจริญพันธุ์ลดต่ำลงแต่คนมีชีวิตยืนยาวขึ้น ทำให้สัดส่วนของประชากรวัยเยาว์ลดต่ำลง ในขณะที่สัดส่วนของประชากรสูงอายุเพิ่มสูงขึ้น ประชากรไทยส่วนใหญ่จึงกลายเป็นประชากรสูงอายุอย่างที่เป็นอย่างนี้ จนอาจเรียกได้ว่าเป็น “ประชากรวัยเยาว์” (young population) ได้กลายเป็น “ประชากรสูงอายุ” (old population) ซึ่งนอกจากปัญหาอัตราการเกิดต่ำแล้ว ปัญหาโครงสร้างประชากรไทยเข้าสู่ช่วงเวลาของประชากรสูงอายุนี้เองก็เป็นสาเหตุสำคัญที่ส่งต่อกำลังแรงงานและการผลิตเช่นเดียวกัน

ในกลุ่มประเทศอาเซียนมีไทยและสิงคโปร์ที่เข้าสู่ภาวะประชากรสูงอายุแล้ว กล่าวคือมากกว่าร้อยละ 10 ของประชากรอายุมากกว่า 60 ปี โดยประชากรอายุ 10-24 ปีมีเพียงร้อยละ 20 โดยในปี 2021 ไทยจะเข้าสู่สังคมผู้สูงอายุอย่างสมบูรณ์ ทำให้เกิดปรากฏการณ์ “แก่ก่อนที่จะรวย” นอกจากนี้ยังมีปัญหาการขาดแคลนแรงงานทั้งเชิงปริมาณและคุณภาพด้วย ปัญหาเหล่านี้จึงกลายเป็นข้อจำกัดต่อการปรับโครงสร้างเศรษฐกิจไทย (structural Transformation) ในการก้าวข้ามพัฒนาการเศรษฐกิจไทยสู่ระดับที่สูงขึ้น (เสาวณี จันทะพงษ์ และคณะ, 2558) โดยสัดส่วนของประชากรสูงอายุที่เพิ่มสูงขึ้นจนส่งผลต่อปัญหาการขาดแคลนแรงงานในระบบเศรษฐกิจนี้เป็นผลกระทบที่ตามมาจากการที่สังคมมีอัตราเจริญพันธุ์ต่ำลงอันเนื่องมาจากการที่ผู้หญิงครองโสด

นอกจากนี้ปัญหาด้านแรงงาน การสูงวัยของประชากรยังมีผลกระทบต่อทั้งตัวบุคคล ครอบครัว ชุมชน และรัฐ ซึ่งผลที่ตามมาคือ แต่ละคนจะต้องเตรียมเงินออมไว้เพื่อใช้จ่ายยามชราและต้องเตรียมเงินไว้เป็นค่ารักษาพยาบาล ดังนั้น ทั้งรัฐ สังคมและครอบครัวจะต้องเตรียมวางมาตรการให้ความมั่นคงในชีวิตของผู้สูงอายุด้านต่าง ๆ ทั้งด้านภาระค่าใช้จ่ายเพิ่มขึ้นอย่างมหาศาลเพื่อเป็นสวัสดิการสำหรับผู้สูงอายุ ซึ่งหมายถึงรัฐต้องหารายได้ให้เพิ่มมากขึ้น ด้านสุขภาพอนามัย และการอยู่อาศัย ผู้สูงอายุจำเป็นต้องมีรายได้เพื่อเก็บไว้ใช้จ่ายยามชรา เพราะเมื่อคนเรามีอายุมากขึ้น ก็จะป่วยไข้ได้ง่ายซึ่งต้องได้รับการดูแล รักษาเพิ่มสูงขึ้น สุขภาพของผู้สูงอายุจึงอาจสร้างภาระให้กับทั้งรัฐ สังคม และครอบครัว การดูแลผู้สูงอายุจึงเป็นเรื่องสำคัญอีกเรื่องหนึ่งในสังคมผู้สูงอายุ ดังนั้น คนจึงเน้นทำงานเพื่อตั้งรากฐาน สร้างฐานะทางเศรษฐกิจให้มั่นคงก่อนที่จะแต่งงานและมีบุตร ซึ่งถือว่าเป็นการเพิ่มภาระเข้ามาสำหรับความพร้อมที่ยังไม่มีความพร้อมด้านการเงินทั้งสำหรับการเลี้ยงบุตรและค่าใช้จ่ายของตนเอง สอดคล้องไปกับการที่คนแต่งงานมีบุตรน้อยลงเพราะต้องการทำงานหนักเพื่อเก็บออมเงิน จะได้ไม่ต้องประสบปัญหาผู้สูงอายุขาดแหล่งพึ่งพิง ต้องพึ่งพารัฐอย่างเช่นปัญหาที่กำลังเกิดขึ้นอยู่ทุกวันนี้

ในส่วนของเรื่องที่คุณหญิงเลือกที่จะครองโสดและจะมีลูกกันน้อยลง ประเทศไทยจะต้องมีนโยบายเกี่ยวกับการเกิดหรือนโยบายส่งเสริมการเกิดที่เหมาะสม เพื่อกระตุ้นให้คุณหญิงไทยในวัยเจริญพันธุ์มีบุตรกันมากขึ้นเพื่อเพิ่มอัตราการเกิดของประชากร โดยให้มีความสมดุลกันระหว่างการส่งเสริมคุณภาพและการเพิ่มปริมาณของการเกิด ที่อาจจะต้องย้อนกลับไปในสมัยรัฐบาลจอมพล ป. พิบูลสงคราม ที่ได้มีนโยบายหลายอย่างที่จะส่งเสริมให้ประชากรของประเทศไทยเพิ่มขึ้น เช่น มีการส่งเสริมการแต่งงาน ส่งเสริมให้แม่มีลูกมาก เพื่อเพิ่มจำนวนประชากร อย่างที่เคยจัดตั้งองค์การส่งเสริมการสมรสขึ้นในกระทรวงสาธารณสุข เพื่อเร่งเพิ่มจำนวนประชากรสร้างความมั่นคงของชาติ ในปี 2485 มีการจัดงานวันแม่ และประกวดแม่ลูกดกเป็นครั้งแรกในปี 2486 รวมทั้งประกาศใช้พระราชบัญญัติสงเคราะห์ผู้มีบุตรมาก พ.ศ.2499 (ปราโมทย์ ประสาทกุล, 2557)

นอกจากนี้ นโยบายที่เกี่ยวกับการส่งเสริมบทบาทของครอบครัวในการดูแลผู้สูงอายุก็มีความจำเป็นเช่นเดียวกัน เพื่อลดภาระค่าใช้จ่ายด้านสุขภาพของประเทศและลดความแออัดของสถานบริการผู้สูงอายุที่กำลังเป็นปัญหาของหลาย ๆ ประเทศ ซึ่งเป็นผลกระทบจากการมีอัตราเจริญพันธุ์ของประชากรที่ต่ำลงมาอย่างยาวนานจนสังคมกลายเป็นสังคมผู้สูงอายุ จึงเกิดปัญหาหลาย ๆ ด้านที่รัฐบาลต้องเข้ามาช่วยเหลือ อย่างไรก็ตาม การที่ครอบครัวของผู้สูงอายุมีกำลังที่จะดูแลได้ ทั้งเรื่องเงินและเรื่องเวลา ก็จะทำให้ผู้สูงอายุไม่เป็นภาระของสถานบริการทั้งภาครัฐและภาคเอกชน โดยเฉพาะผู้สูงอายุที่ไม่สามารถช่วยเหลือตนเองได้หรือมีรายได้ไม่เพียงพอ บทบาทของครอบครัวจึงมีความสำคัญอย่างมาก เพราะหลายคนคงต้องการให้ผู้สูงอายุทุกคนในประเทศมีรายได้เพียงพอต่อการยังชีพ โดยรายได้นั้นอาจมาจากการที่ยังคงมีงานทำอยู่ หรือเงินออมเมื่อครั้งยังทำงานมีรายได้ หรือจากรายได้หลังเกษียณ เช่น เงินบำเหน็จบำนาญสำหรับข้าราชการหรือพนักงานรัฐวิสาหกิจ บำนาญชราภาพจากกองทุนประกันสังคม บำนาญจากกองทุนเงินออมแห่งชาติ เบี้ยยังชีพผู้สูงอายุ หรือเงินช่วยเหลือจากบุตรหลาน เป็นต้น ดังนั้น ในท้ายที่สุดแล้วทุกคนต้องเตรียมตัวให้พร้อมในเรื่องการเงิน นอกจากรัฐจะต้องออกนโยบายเพื่อสนับสนุนผู้หญิงที่มีบุตร ยังจะต้องจัดการในเรื่องที่ว่าจะทำอย่างไรให้คนรู้จักออมตั้งแต่อายุยังน้อยเพื่อไว้ใช้จ่ายยามชรา และในระดับประเทศ รัฐจะต้องหาทางเพิ่มรายได้ให้เพียงพอต่อรายจ่ายสำหรับสวัสดิการผู้สูงอายุที่ต้องเพิ่มสูงขึ้น ซึ่งมีตั้งแต่เงินบำนาญข้าราชการ เงินสมทบในกองทุนประกันสังคมเพื่อจ่ายเป็นบำนาญ เบี้ยยังชีพสำหรับผู้สูงอายุที่จะมีจำนวนมากขึ้นและจะมีชีวิตอยู่ยาวนานขึ้น รวมทั้งค่ารักษาพยาบาลสำหรับผู้สูงอายุที่จะต้องเพิ่มสูงขึ้นอย่างมาก

จึงเห็นได้ว่า การครองโสดสามารถส่งผลกระทบจนสามารถเป็นปัญหาเรื้อรังได้ในหลาย ๆ ด้าน เช่น ปัญหาอัตราเจริญพันธุ์ของประเทศต่ำ ส่งผลให้เด็กเกิดใหม่น้อย จนเกิดปัญหาการขาดแคลนแรงงานในระบบเศรษฐกิจ และเมื่อเวลาผ่านไปยังทำให้สังคมเกิดปัญหาผู้สูงอายุตามมาในภายหลัง ซึ่งถ้าหากไม่เริ่มต้นบริหารจัดการหรือวางแผนไว้ตั้งแต่ระดับครอบครัว ทั้งยังผลักดันไปเป็นภาระของรัฐในอนาคต การแก้ปัญหาผู้สูงอายุในระยะยาวก็แยกตามไปด้วย ซึ่งทั้งการครองโสดกับปัญหาการขาดแคลนแรงงานในระบบเศรษฐกิจมีความสัมพันธ์แบบส่งผลกระทบต่อกันไปมา

สรุป

การที่ผู้หญิงในยุคสมัยใหม่มีอิสระทางความคิด สามารถตัดสินใจและเลือกทางเดินของตนเองได้ ทำให้แม้แต่ความคิดค่านิยมที่สังคมไทยเคยมีมานานในเรื่องของการเลือกคู่ครองและการแต่งงานของผู้หญิงก็ถูกละทิ้งไป ผู้หญิงในยุคปัจจุบันเลือกที่จะครองโสด และเลื่อนการอายุแต่งงานให้ช้าลง จากการให้คุณค่ากับมิติทางเศรษฐกิจเป็นสำคัญ ซึ่งเป็นเรื่องที่ดีแล้วมีความเป็นปัจเจกบุคคลสูง แต่กลับส่งผลกระทบต่อสังคม และสังคมก็ส่งผลกระทบต่อความคิดของผู้หญิงเช่นเดียวกัน แม้แต่การครองโสดก็เลือกที่จะมองผ่านสภาพสังคมปัจจุบันที่ให้ค่ากับมิติทางเศรษฐกิจเป็นสำคัญ จึงเป็นที่มา ของการศึกษา

ปัจจัยการตัดสินใจครองโสดของผู้หญิงไทยในปัจจุบันกับการปัจจัยด้านเศรษฐกิจที่ส่งผลต่อการครองโสด

จึงสรุปได้ว่า ปัจจัยทางเศรษฐกิจมีความสำคัญกับการตัดสินใจครองโสดของผู้หญิงไทย อันได้แก่ ผลตอบแทนทางเศรษฐกิจต่อแรงงาน ฐานะทางเศรษฐกิจ มีผลต่อหน้าที่การงาน สถานะทางสังคม ฐานะทางเศรษฐกิจ ระดับการศึกษา และความสามารถในการพึ่งพาตนเองทางสังคม รวมทั้งการวางแผนเกี่ยวกับการแต่งงานและมีบุตร ซึ่งทำให้การตัดสินใจครองโสดของผู้หญิงไทยเปลี่ยนแปลงไปในทิศทางต่าง ๆ อย่างเช่น ผู้หญิงโสดที่มีการศึกษาสูง มาจากครอบครัวที่มีฐานะดี มีตำแหน่งหน้าที่การงานในระดับสูงก็จะยิ่งตัดสินใจเลือกที่จะครองตัวเป็นโสดมากกว่าที่จะรีบแต่งงานมีครอบครัว หรืออย่างน้อยก็เลือกที่จะเลื่อนอายุการแต่งงานออกไปก่อนจนกว่าจะทำเป้าหมายและความปรารถนาอย่างอื่นของตนให้สำเร็จ ในขณะที่ผู้หญิงโสดที่มีฐานะปานกลางจะรอ

มีความพร้อมทางการเงินและมีฐานะทางเศรษฐกิจที่มั่นคงก่อนที่จะแต่งงาน เรื่องเงินและฐานะทางเศรษฐกิจกลายเป็นปัจจัยสำคัญที่ผู้หญิงต้องคำนึงถึงเป็นอันดับแรก ๆ ทั้งที่ต้องคิดถึงค่าเสียเวลา ความคุ้มค่าในเรื่องของเงินกับการเลือกคู่ครองและการมีบุตร และท้ายในที่สุดแล้วก็กลับไปส่งผลต่อการตัดสินใจครองตัวเป็นโสดของผู้หญิงในยุคปัจจุบัน โดยผู้หญิงโสดที่มีการศึกษาสูง มาจากครอบครัวที่มีฐานะดี มีตำแหน่งหน้าที่การงานในระดับสูงก็จะยิ่งตัดสินใจเลือกที่จะครองตัวเป็นโสดมากกว่าที่จะรีบแต่งงานมีครอบครัว หรืออย่างน้อยก็เลือกที่จะเลื่อนอายุการแต่งงานออกไปก่อนจนกว่าจะทำเป้าหมายและความปรารถนาอย่างอื่นของตนให้สำเร็จ ในขณะที่ผู้หญิงโสดที่มีฐานะปานกลางจะรอมีความพร้อมทางการเงินและมีฐานะทางเศรษฐกิจที่มั่นคงก่อนที่จะแต่งงาน ซึ่งในท้ายที่สุดแล้ว การตัดสินใจครองโสดของผู้หญิงก็จะส่งผลไปถึงโครงสร้างประชากร ที่อัตราการเจริญพันธุ์ทำให้ประชากรในสังคมเพิ่มขึ้นหรือลดลงได้ เพราะเมื่อผู้หญิงครองโสด ไม่แต่งงาน การสืบทอดพันธุ์ก็ถือเป็นตัวแปรแทรกกลางของภาวะเจริญพันธุ์ก็จะไม่เกิดขึ้น จึงอาจกล่าวได้ว่า หากผู้หญิงจำนวนมากเลือกที่จะครองโสด ก็อาจจะเป็นสาเหตุสำคัญที่ส่งผลต่อการเกิดของประชากรไทยลดลง ซึ่งเป็นอีกปัจจัยสำคัญหนึ่งที่ได้ทำให้นขนาด โครงสร้าง และการกระจายตัวของประชากรเปลี่ยนไป

เอกสารอ้างอิง

ภาษาไทย

ฉันทดา บุรณวุฒิ และณัฐสุดา เต็มพันธ์. (2554). รายงานเบื้องต้น: ภาวะความสุขของผู้หญิงโสดวัยมากกว่า 35 ปี. *วารสารสุขภาพจิตแห่งประเทศไทย*, 19(3). สืบค้นจาก <https://tcithaijo.org/index.php/jmht/article/download/977/46426/>

- ปราโมทย์ ประสาทกุล และปัทมา ว่าพัฒน์วงศ์. (2554). “ความเป็นธรรม” และ “ความเป็นไท” ด้านเพศและการเจริญพันธุ์: ความท้าทายที่ไม่สิ้นสุด: จุดเปลี่ยนประชากรไทย. ประชากร 2554. สืบค้นจาก <http://www2.ipsr.mahidol.ac.th/ConferenceVII/Download/2011-Article-01.pdf>
- ปราโมทย์ ประสาทกุล และศุทธิดา ขวณวัน. (2560). การศึกษาการตั้งเป้าหมายภาวะเจริญพันธุ์ของประเทศไทย. สืบค้นจาก http://www.ms.ipsr.mahidol.ac.th/Conference2017/Download/Book/02_Pramote-Fertility%20target.pdf
- ปราโมทย์ ประสาทกุล. (2557). เกิดอย่างไรประเทศไทยจึงจะมั่นคง. นครปฐม: สถาบันวิจัยประชากรและสังคม มหาวิทยาลัยมหิดล. [เอกสารทางวิชาการ หมายเลข 435].
- ปราโมทย์ ประสาทกุล. (2559). แก่...ก็ดีเหมือนกันนะ. สืบค้นจาก http://www.dop.go.th/download/knowledge/knowledge_th_20160610111014_1.pdf.go.th/download/
- ปริญญา อยู่เป็นแก้ว. (2552). การตัดสินใจอยู่เป็นโสดของผู้หญิงในยุคโลกาภิวัตน์. (วิทยานิพนธ์ปริญญาโทบริหารธุรกิจ). มหาวิทยาลัยธรรมศาสตร์, คณะศิลปศาสตร์. สาขาวิชาสตรีศึกษา.
- ภัทรพร ตาสิ่งห์ และศุทธิดา ขวณวัน. (2559). ชีวิตที่ออกแบบเองได้ของคนโสดที่อาศัยอยู่ตามลำพัง. สืบค้นจาก <https://www.tci-thaijo.org/index.php/ksk/article/download/125597/95117/>
- ภัสสร ลิมานนท์. (กันยายน 2548). ถ้า...ชีวิตแต่งงานกำลังหมดความหมาย? สถานการณ์การเปลี่ยนแปลงภาวะสมรสในเอเชีย. วารสารประชากรศาสตร์, 21(2), 3-7.
- มนสิการ กาญจนะจิตรา, ภัฏญญาพัชร สุทธิเกษม และ รินา ต๊ะดี. (2559). เมื่องานรัดตัว จะสร้างครอบครัวได้อย่างไร: สมดุลชีวิตและงานของคนรุ่นใหม่. สืบค้นจาก <http://www.ipsr.mahidol.ac.th/ipsrbeta/FileUpload/PDF/Report-File-540.pdf>
- ศรีรินทร์ เกรย์, อุมาภรณ์ ภัทรวานิชย์, อักษรภาค หลักทอง และเจตพล แสงกล้า. (2559). คุณภาพชีวิตต่างวัยของผู้มีงานทำ. สืบค้นจาก <http://www.ipsr.mahidol.ac.th/ipsrbeta/FileUpload/PDF/Report-File-531.pdf>
- ศุทธิดา ขวณวัน, ปิยวัฒน์ เกตุวงศา. (2557). ทำไมผู้หญิงไม่แต่งงาน: ผู้ชายหายไปไหน. ประชากรและสังคม 2557: การเกิดกับความมั่นคงในประเทศไทยและสังคม. สืบค้นจาก <http://www.ipsr.mahidol.ac.th/ipsr/AnnualConference/ConferenceX/Download/Articles/434-A02-Why-women-not-married.pdf>
- สถาบันวิจัยประชากรและสังคม. (2547). ศัพทานุกรมการวิจัยทางประชากรและสังคม. นครปฐม: สถาบันวิจัยประชากร และสังคม มหาวิทยาลัยมหิดล.

สถาบันวิจัยเศรษฐกิจป๋วย อึ๊งภากรณ์. (2562). *เศรษฐกิจไทย ป่วยหรืออ่อนแอ?*. สืบค้นจาก <https://www.pier.or.th/en/?abridged=เศรษฐกิจไทย-ป่วยหรืออ่อนแอ#>

เสาวณี จันทะพงษ์, นครินทร์ อมเรศ, สมบูรณ์ หวังวนิชพันธุ์, ธนันธร มหาพรประจักษ์ และปาณิสการ์ เจษฎาอรุณพล. (2558). กระบวนการปรับโครงสร้างเศรษฐกิจไทยในปัจจุบันและทิศทางข้างหน้า: วิเคราะห์จากมุมมองตลาดแรงงาน. สืบค้นจาก https://www.bot.or.th/Thai/MonetaryPolicy/EconomicConditions/AAA/Paper_Labour.pdf