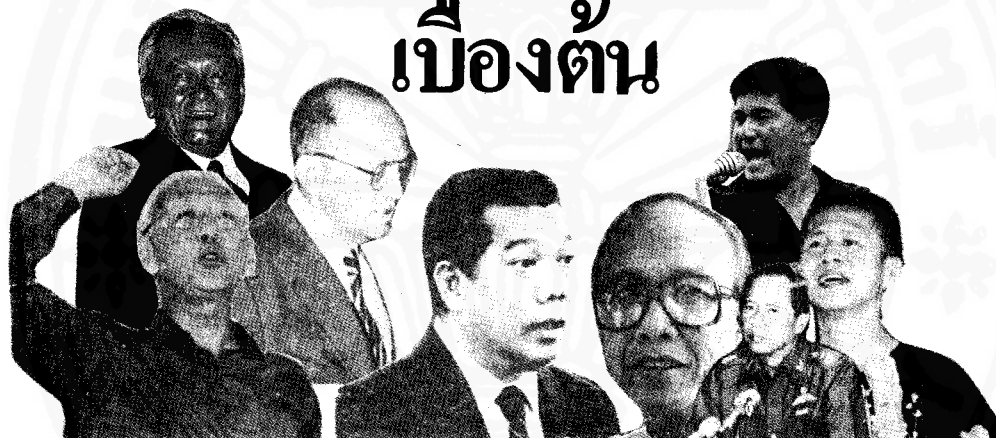


# การเลือกตั้งกับความเข้มแข็งของ

## พรรคการเมือง : ข้อสังเกต

### เบื้องต้น



รศ.ดร. สมบัติ จันทรวงศ์

เมื่อพลเอกเปรม ติณสูลานนท์ขณะเป็นนายกรัฐมนตรีได้ประกาศยุบสภาครั้งล่าสุดเมื่อวันที่ 29 เมษายน พ.ศ. 2531 นั้นข้ออ้างที่ปรากฏในพระราชกฤษฎีกาก็คือ “พรรคการเมืองต่าง ๆ หลายพรรคไม่สามารถจะดำเนินการในระบบพรรคการเมืองได้

อย่างมีเอกภาพ สมาชิกสภาผู้แทนราษฎรในสังกัดพรรคการเมืองยังไม่ยอมรับความคิดเห็น หรือมติของสมาชิกฝ่ายข้างมากในพรรคของตน อันเป็นการขัดต่อวิถีทางการปกครองในระบอบประชาธิปไตยและก่อให้เกิดปัญหาอุปสรรคในการบริหารราชการแผ่นดิน

---

ตัดตอนและตัดแปลงมาจาก รายงานเรื่อง “การเมืองเรื่องการเลือกตั้ง : ศึกษาเฉพาะกรณีการเลือกตั้งทั่วไป พ.ศ. 2529, 2531” สนับสนุนโดยมูลนิธิเพื่อการศึกษาประชาธิปไตยและการพัฒนา พ.ศ. 2531 ข้อมูลที่ปรากฏในรายงานนี้เป็นข้อมูลที่เกิดก่อนการย้ายพรรคของ ส.ส. เนื่องจากการรวมพรรคฝ่ายค้านเป็นพรรคเอกภาพ และการแก้ไขรัฐธรรมนูญครั้งล่าสุดที่กำหนดให้ประธานสภาผู้แทนราษฎรเป็นประธานรัฐสภา

และการพัฒนาเป็นอย่างมาก” ข้ออ้างดังกล่าวมีมูลความจริงอยู่ตรงที่ว่าก่อนหน้านั้น ได้เกิดความขัดแย้งขึ้นในพรรคการเมืองร่วมรัฐบาลเอง คือการขัดแย้งระหว่างกลุ่ม 10 มกราคมในพรรคประชาธิปัตย์ กับคณะกรรมการบริหารพรรคประชาธิปัตย์ ซึ่งขยายความแตกแยกในพรรคออกเป็นบทบาททางการเมืองที่ชัดเจน ในการยกมือคัดค้านร่าง พ.ร.บ. ลิขสิทธิ์ของรัฐบาลถึง 32 เสียงในวันที่ 28 เมษายน พ.ศ. 2531

เมื่อพิจารณาว่ามูลเหตุของการยุบสภาครั้งก่อนคือเมื่อครั้งวันที่ 1 พฤษภาคม พ.ศ. 2529 ก็เกิดจากกรณีใกล้เคียงกัน กล่าวคือ เป็นผลสืบเนื่องมาจากการที่สภาผู้แทนราษฎรได้มีมติไม่รับรองพระราชกำหนดฉบับหนึ่งในบรรดา 9 ฉบับที่รัฐบาลได้ประกาศใช้ในช่วงปิดสมัยประชุมสภาอันเป็นพระราชกำหนดเกี่ยวกับการเงิน ( การเพิ่มภาษีรถยนต์ที่ไซ้แก๊สและน้ำมัน ) และในการนั้นสมาชิกสภาผู้แทนราษฎรที่สนับสนุนรัฐบาลส่วนหนึ่ง โดยเฉพาะอย่างยิ่งจากพรรคกิจสังคมได้หันไปร่วมมือกับฝ่ายค้าน ก็น่าที่จะสรุปได้ว่า พรรคการเมืองของไทยยังขาดวิสัย และระบบพรรคการเมืองยังไม่เข้มแข็งพอจริง

ระบบพรรคการเมืองที่ไม่เข้มแข็งนี้อาจพิจารณาได้อีกแง่หนึ่งคือจากความง่ายดายในการแยกตนเองจากพรรคเดิมและจัดตั้งพรรคใหม่ของนักการเมืองไทย ดังจะเห็นได้ว่าหลังการยุบสภาเมื่อปี พ.ศ. 2529 นั้น สมาชิกของพรรคกิจสังคมซึ่งเป็นพรรคร่วมรัฐบาลส่วนหนึ่งได้แยกตัวออกมาตั้งเป็นพรรคสหประชาชาติ-ไทย พรรคกิจประชาคม และพรรครวมไทย แม้แต่สมาชิกบางส่วน of พรรคชาติไทยซึ่งขณะนั้นเป็นพรรคฝ่ายค้านก็ได้แยกตนเองออกมาร่วมกับพรรคสหประชาชาติ-ไทย พรรครวมไทยและพรรคเสรีนิยมด้วยเช่นกัน หรือกรณีการยุบสภาในปี พ.ศ. 2531 อดีต

ส.ส.ของพรรคประชาธิปัตย์กลุ่มใหญ่ซึ่งเรียกตัวเองว่ากลุ่ม 10 มกราคมก็ได้แยกตนเองออกมาจัดตั้งพรรคใหม่คือพรรคประชาชน

ภาพดังกล่าวจะชี้ให้เห็นอย่างชัดเจนถึงลักษณะการเกิดของพรรคการเมืองไทยว่ายังคงเป็นเรื่องของการรวมตัวกันเพื่อวัตถุประสงค์ในการเอาชนะการเลือกตั้งเป็นหลัก ส่วนประเด็นที่ทำให้เกิดความแตกแยกของพรรคการเมืองในภายหลังก็มักจะเป็นปัญหาความขัดแย้งส่วนตัวมากกว่าที่จะเป็นเรื่องความไม่ลงรอยกัน ในทางการเมือง ดังจะเห็นได้ว่าในการเลือกตั้งเมื่อปี พ.ศ. 2529 นั้น ประเด็นทางการเมืองที่ว่าด้วยความถูกต้องของพระราชกำหนดฉบับที่เป็นชนวนของการยุบสภานั้น มีความสำคัญน้อยมากหรืออาจกล่าวได้ว่าไม่มีความสำคัญเลย ที่ว่าการรวมตัวกันเป็นพรรคของนักการเมืองนั้นมุ่งที่โอกาสจะเป็นพรรครัฐบาลเมื่อชนะการเลือกตั้งนั้นก็ดูได้จากกรณีที่พรรคสหประชาชาติ-ไทย ( ซึ่งมีข่าวว่าพลเอกอาทิตย์ กำลังเอก ให้ความสนับสนุนอยู่ ) ในตอนแรก ๆ นั้นก็ทำท่าว่าจะจะเป็นพรรคใหญ่พรรคหนึ่งแต่ก็ต้องมีอาการรวนเรและแตกแยกในทันทีที่มีคำสั่งปลด พลเอกอาทิตย์ กำลังเอก ออกจากตำแหน่งผู้บัญชาการทหารบกให้ดำรงตำแหน่งผู้บัญชาการทหารสูงสุดซึ่งเป็นตำแหน่งที่ไม่มีอำนาจบังคับบัญชาที่แท้จริงเพียงตำแหน่งเดียว กล่าวคือกลุ่มของนายทวิช กลิ่นประทุม กลับไปอยู่พรรคชาติไทยอย่างเก่า ส่วนกลุ่มของ พ.อ. ณรงค์ กิตติขจร แยกไปอยู่พรรคเสรีนิยม เหลืออยู่แต่เฉพาะกลุ่มของนายบุญแท้งทองสวัสดิ์ จากพรรคกิจสังคม และกลุ่มของพันเอกพล เรืองประเสริฐวิทย์จากพรรคสยามประชาชาติไทยเท่านั้น

ในทำนองเดียวกันในการเลือกตั้งเมื่อปี พ.ศ. 2531 ประเด็นเรื่องร่าง พ.ร.บ. ลิขสิทธิ์ ที่เป็นข้ออ้างในการยุบสภาของพลเอกเปรม ติณสูลานนท์ ก็มีได้เป็น

ตารางที่ 1 การย้ายพรรคของอดีต ส.ส.จากพรรคต่างๆ พ.ศ. 2531

| พรรคการเมือง    | จำนวน ส.ส.<br>ในพรรคก่อน<br>ยุบสภา | จำนวนอดีต<br>ส.ส.ที่ย้าย<br>ออก | จำนวนอดีต<br>ส.ส.ที่ย้าย<br>เข้า | อดีต ส.ส.<br>ที่งดสมัคร | หมายเหตุ               |
|-----------------|------------------------------------|---------------------------------|----------------------------------|-------------------------|------------------------|
| ประชาธิปไตย     | 100                                | 45                              | 1                                | 3                       | อดีตพรรค<br>ร่วมรัฐบาล |
| ชาติไทย         | 63                                 | 4                               | 26                               | 4                       | อดีตพรรค<br>ร่วมรัฐบาล |
| กิจสังคม        | 51                                 | 3                               | 4                                | 3                       | อดีตพรรค<br>ร่วมรัฐบาล |
| สหประชาธิปไตย   | 38                                 | 25                              | 1                                | 3                       | อดีตพรรค<br>ฝ่ายค้าน   |
| กิจประชาคม      | 14                                 | 8                               | —                                | 1                       | อดีตพรรค<br>ฝ่ายค้าน   |
| ประชากรไทย      | 24                                 | 1                               | 4                                | 2                       | อดีตพรรค<br>ฝ่ายค้าน   |
| รวมไทย          | 19                                 | 2                               | 16                               | 2                       | อดีตพรรค<br>ฝ่ายค้าน   |
| ราษฎร           | 19                                 | 3                               | 7                                | 2                       | อดีตพรรค<br>ร่วมรัฐบาล |
| ก้าวหน้า        | 9                                  | 2                               | —                                | 1                       | อดีตพรรค<br>ฝ่ายค้าน   |
| มวลชน           | 3                                  | —                               | 2                                | 1                       | อดีตพรรค<br>ฝ่ายค้าน   |
| ชาติประชาธิปไตย | 3                                  | 2                               | —                                | 1                       | อดีตพรรค<br>ฝ่ายค้าน   |
| ปวงชนชาวไทย     | 1                                  | 1                               | 1                                | —                       | อดีตพรรค<br>ฝ่ายค้าน   |

|                    |   |   |    |   |                                      |
|--------------------|---|---|----|---|--------------------------------------|
| พลังใหม่           | 1 | 1 | —  | — | อดีตพรรค<br>ฝ่ายค้าน                 |
| แรงงานประชาธิปไตย  | 1 | 1 | —  | — | อดีตพรรค<br>ฝ่ายค้าน                 |
| เสรีนิยม           | 1 | — | —  | — | อดีตพรรค<br>ฝ่ายค้าน                 |
| ประชาชน ( รักไทย ) | — | — | 31 | — | ไม่ได้รับ<br>เลือกตั้ง<br>เมื่อปี 29 |
| พลังธรรม           | — | — | 1  | — | พรรคใหม่                             |



ประเด็นสำคัญในการเผชิญหน้าระหว่างผู้สมัครของพรรคประชาธิปัตย์และพรรคประชาชนที่ครั้งหนึ่งเคยอยู่พรรคเดียวกัน เท่ากับพฤติกรรมส่วนตัว<sup>1</sup> และหลังการยุบสภาในบรรดาอดีต ส.ส. 347 คน ก็ปรากฏว่า ได้มีการย้ายพรรคกันอย่างค่อนข้างจะกว้างขวาง คือ มีอดีต ส.ส. ย้ายพรรครวมทั้งสิ้นถึง 96 คน โดยพรรคการเมืองที่มีอดีต ส.ส. ย้ายเข้ามาอยู่ด้วยมากที่สุดคือ พรรคชาติไทย ซึ่งได้มีการคาดคะเนกันว่าจะเป็นพรรคที่มีความพร้อมที่สุดสำหรับการเลือกตั้งที่จะมาถึง

จากที่กล่าวมาแล้วข้างต้นนี้คำถามที่ควรแก่การพิจารณาจึงอยู่ที่ว่ามีปัจจัยอะไรหรือไม่ที่ทำให้พรรคการเมืองของไทยขาดวินัย และระบบพรรคโดยส่วนรวมไม่เข้มแข็ง อันที่จริงประเทศไทยได้มีการเลือกตั้งทั่วไปสลับต่อกันมาแล้วถึง 6 ครั้ง นับตั้งแต่ปี พ.ศ. 2518 และการเลือกตั้งทั่วไปเมื่อปี พ.ศ. 2522, 2526, 2529 และ 2531 นั้นเป็นการเลือกตั้งภายใต้บทบัญญัติของรัฐธรรมนูญฉบับเดียวกัน โดยเฉพาะอย่างยิ่งการเลือกตั้งทั่วไป 2 ครั้งสุดท้ายนั้น ได้มีการนำเอาข้อบังคับในบทบัญญัติที่มุ่งสร้างระบบพรรคการเมืองให้มีน้อยพรรคและมีความเข้มแข็งมาบังคับใช้คือมีการกำหนดให้ผู้สมัครรับเลือกตั้ง จะต้องเป็นสมาชิกของพรรคการเมือง ( มาตรา 94 ข้อ 3 ) และพรรคดังกล่าวจะต้องเป็นพรรคที่ส่งสมาชิกเข้าสมัครรับเลือกตั้งทั้งหมดรวมกันไม่น้อยกว่ากึ่งหนึ่งของจำนวนสมาชิกสภาผู้แทนราษฎรทั้งหมดที่จะพึงมีในการเลือกตั้งครั้งนั้น ๆ และจะต้องส่งสมาชิกเข้าสมัครรับเลือกตั้งเป็นคณะให้ครบจำนวนสมาชิกสภาผู้แทนราษฎรที่จะพึงมีได้ในขณะนั้น ( มาตรา 95 ) นอกจากนี้ก็ยังมีบทบัญญัติมาตรา 103 ที่กำหนดว่าสมาชิกสภาผู้แทนราษฎรย่อมขาดจากสมาชิกภาพของ ส.ส. หากคณะกรรมการบริหาร

พรรคการเมืองที่ตนสังกัดอยู่มีมติ 3 ใน 4 ชั่วบอกจากสมาชิกภาพของพรรค ซึ่งเห็นได้ชัดว่าเป็นความพยายามของผู้เขียนรัฐธรรมนูญที่จะสร้างวินัยขึ้นในพรรคการเมืองโดยให้อำนาจดังกล่าวแก่พรรคเหนือสมาชิกด้วย แต่ในทางปฏิบัติก็ปรากฏว่า เมื่อปี พ.ศ. 2529 มีจำนวนพรรคการเมืองที่สามารถส่งผู้สมัครเข้าแข่งขันได้ครบตามกำหนดถึง 16 พรรค และปรากฏว่ามีอยู่ 7 พรรคที่มี ส.ส. ได้รับเลือกตั้งเข้ามาน้อยกว่าพรรคละ 10 คน โดยมีอยู่ถึง 4 พรรคที่มี ส.ส. ที่ได้รับเลือกตั้งเข้ามาพรรคละ 1 คน ส่วนในการเลือกตั้งเมื่อปี พ.ศ. 2531 ก็มีพรรคการเมืองที่สามารถส่งผู้สมัครเข้าแข่งขันได้ครบถึง 17 พรรค ถึงแม้ว่าจำนวนพรรคที่มี ส.ส. ซึ่งได้รับเลือกตั้งเข้ามาน้อยกว่า 10 คน จะลดลงเหลือ 6 พรรคก็ตาม อย่างน้อยที่สุดนี้ก็แสดงว่าข้อกำหนดของรัฐธรรมนูญที่จะให้มีพรรคการเมืองน้อยพรรคลงแข่งขันนั้นยังไม่ประสบผลสำเร็จอย่างจริงจัง

ในส่วนที่เป็นความพยายามของรัฐธรรมนูญที่จะสร้างวินัยขึ้นในพรรคการเมืองโดยให้อำนาจพรรคการเมืองที่จะปลดลูกพรรคที่ไม่ปฏิบัติตามมติของพรรคออกจากการเป็นสมาชิกสภาผู้แทนราษฎร โดยการปลดออกจากสมาชิกภาพของพรรคนั้น ก็ปรากฏว่าในทางปฏิบัติอาจจะกระทำได้ไม่มากนัก เพราะการดำเนินการดังกล่าวของพรรคการเมืองยังคงต้องอาศัยการตีความกฎหมายของฝ่ายข้าราชการประจำในกรณีนี้คือกระทรวงมหาดไทยที่จะเป็นผู้ปฏิบัติการให้เป็นไปตามกฎหมายอีก ดังจะเห็นได้จากกรณี ส.ส. 5 คนของพรรคกิจประชาคมที่ฝ่ามติของพรรคเรื่องลงมติไม่ไว้วางใจรัฐบาล ซึ่งจนแล้วจนรอดพรรคกิจประชาคม ก็ไม่สามารถขับไล่ ส.ส. ดังกล่าวได้สำเร็จ จนกระทั่งมีการยุบสภาเกิดขึ้น หรือในกรณีของพรรคก้าวหน้าที่สามารถขับลูกพรรค “ กบฏ ” ได้สำเร็จ

ตารางที่ 2 จำนวนสมาชิกสภาผู้แทนราษฎรแยกตามพรรค

| พรรคการเมือง         | 2529     |                 | 2531     |                 |
|----------------------|----------|-----------------|----------|-----------------|
|                      | ผู้สมัคร | ได้รับเลือกตั้ง | ผู้สมัคร | ได้รับเลือกตั้ง |
| ประชาธิปัตย์         | 312      | 100             | 210      | 48              |
| ชาติไทย              | 249      | 63              | 257      | 87              |
| กิจสังคม             | 240      | 51              | 213      | 54              |
| สหประชาชาติไทย       | 275      | 38              | 214      | 5               |
| ราษฎร                | 251      | 18              | 199      | 21              |
| ประชากรไทย           | 237      | 24              | 207      | 31              |
| กิจประชาคม           | 228      | 15              | 216      | 9               |
| รวมไทย               | 193      | 19              | 205      | 35              |
| ก้าวหน้า             | 280      | 9               | 233      | 8               |
| ชาติประชาธิปไตย      | 214      | 3               | —        | —               |
| มวลชน                | 209      | 3               | 238      | 5               |
| เสรีนิยม             | 289      | 1               | 189      | 3               |
| แรงงานประชาธิปไตย    | 240      | 1               | —        | —               |
| พลังใหม่             | 185      | 1               | —        | —               |
| ปวงชนชาวไทย          | 216      | 1               | 244      | 17              |
| รักไทย               | 194      | —               | —        | —               |
| ประชาชน              | —        | —               | 256      | 19              |
| พลังธรรม             | —        | —               | 319      | 14              |
| พลังสังคมประชาธิปไตย | —        | —               | 195      | 1               |

แต่ถูกพรรคดังกล่าวก็ได้รับการโอบอุ้มจากพรรครัฐบาลและทางราชการจนสามารถชนะเลือกตั้งซ่อมกลับเข้ามาเป็น ส.ส. ในสภาได้อีก

อย่างไรก็ตามนอกจากปัจจัยอื่น ๆ ที่ทำให้ระบบพรรคการเมืองของไทยไม่เข้มแข็งแล้ว ปัจจัยที่สำคัญก็น่าจะได้แก่ระบบการเลือกตั้งอย่างเป็นทางการและวัฒนธรรมทางการเมืองของคนไทยในส่วนที่เกี่ยวกับการเลือกตั้งอีกด้วย ในส่วนที่ว่าด้วยระบบการเลือกตั้งอย่างเป็นทางการนั้นมีข้อน่าสังเกตว่าในบรรดาความพยายามที่จะขอแก้ไขข้อกำหนดต่าง ๆ ในรัฐธรรมนูญฉบับปัจจุบันที่ใช้บังคับมาตั้งแต่ปลายปี พ.ศ. 2521 นั้น มีอยู่เรื่องเดียวเท่านั้นที่สามารถแก้ไขได้สำเร็จ นั่นก็คือการแก้ไขเมื่อวันที่ 5 กรกฎาคม พ.ศ. 2528 ที่ทำให้รูปแบบของการเลือกตั้งแบบรวมเขตเบอร์เดียวในมาตรา 91 (ซึ่งเดิมมีกำหนดว่าจะใช้บังคับหลังหมดบทเฉพาะกาล) เปลี่ยนเป็นการเลือกตั้งแบบแบ่งเขตเรียงเบอร์ที่เปิดโอกาสให้ผู้เลือกตั้งสามารถเลือกผู้สมัครเป็นรายบุคคลจากพรรคต่าง ๆ กัน ในมุขกลับกัน การเลือกตั้งแบบแบ่งเขตเรียงเบอร์ก็เปิดโอกาสให้ผู้สมัครจากพรรคต่าง ๆ ถ้อยที่ถ้อยอาศัยกันหรือหาเสียงโดดจากลูกที่มออย่างเป็นทางการของพรรคเดียวกันไปจนถึงช่วยกันหาเสียงข้ามพรรคได้ จนถึงขนาดพลิกแพลงให้ผู้สมัครต่างพรรคแต่พวกเดียวกันมีหมายเลขเรียงกัน และมีโปสเตอร์หาเสียงร่วมกันก็ได้ ดังที่ได้เคยเกิดขึ้นมาแล้วเมื่อการเลือกตั้งปี พ.ศ. 2529 ที่จังหวัดพิษณุโลก ระหว่างผู้สมัครของพรรคประชากรไทยและพรรคชาติไทย หรือเมื่อการเลือกตั้งปี พ.ศ. 2531 ที่จังหวัดแพร่ระหว่างผู้สมัครของพรรคชาติไทยและพรรครวมไทย เป็นต้น

สิ่งซึ่งดูเหมือนว่าจะเป็นรากฐานทางพฤติกรรมของสมาชิกสภาผู้แทนราษฎรทั้งหลาย ทั้งที่ปรากฏ

ออกมาในรูปของการแก้ไขรัฐธรรมนูญให้มีการเลือกตั้งแบบแบ่งเขตเรียงเบอร์ก็ดี หรือการหาเสียงโดดก็ดี การหาเสียงข้ามพรรคกันก็ดีนั้น น่าจะอยู่ที่ว่าประชาชนคนไทยส่วนใหญ่ยังคงนิยมเลือกตัวบุคคลมากกว่าที่จะเลือกพรรคการเมืองอยู่ กล่าวคือผู้สมัครได้รับเลือกตั้งเข้ามาโดยบารมีหรือความสามารถของตนเองเป็นทุนมากกว่าที่จะได้รับเลือกตั้งเข้ามาโดยอาศัยชื่อเสียงหรือแรงสนับสนุนของพรรค ในมุขกลับกันพรรคการเมืองส่วนใหญ่ก็มุ่งที่จะสร้างหรือขยายพรรคโดยอาศัยแนวคิดอย่างเดียวกัน กล่าวคือ ในการคัดคนเข้าสมัครรับเลือกตั้งในนามของพรรคนั้น พรรคการเมืองทั้งหลายมุ่งไปที่คนที่มีโอกาสจะชนะการเลือกตั้งมากที่สุดเหมือนกันหมด บุคคลเหล่านั้นนอกจาก ส.ส. เดิม (ซึ่งเป็นเครื่องพิสูจน์ถึงการมีคะแนนนิยมอยู่ในระดับสูงแล้ว) ก็มักจะเป็นคนที่มีชื่อเสียงในชุมชน มีตำแหน่งหน้าที่ที่เป็นที่ยอมรับกันอยู่แล้ว เช่น เป็นนายกเทศมนตรี เป็นสมาชิกสภาเทศบาล หรือสมาชิกสภาจังหวัดอยู่ก่อนหรือไม่เช่นนั้นก็เป็น คหบดี เป็นนายแพทย์ ฯลฯ ทั้งนี้โดยที่แทบจะไม่ต้องคำนึงถึงเลยว่าแท้จริงบุคคลดังกล่าวเป็นคนอย่างไร จะทำคุณประโยชน์ให้แก่พรรคหรือว่าจะเป็นบุคคลที่สร้างปัญหาให้แก่พรรคในภายหลัง เช่น ในปี พ.ศ. 2529 นายเปรม มาลากุล ฦอยุธยา รองเลขาธิการพรรคสหประชาธิปไตยได้กล่าวว่าทางพรรคได้แบ่งเกรดของผู้สมัครออกเป็น 4 เกรด คือ เกรด เอ เป็นพวกอดีต ส.ส. ปี 2526 พวกนี้มีแนวโน้มได้รับเลือกตั้งสูงมาก เกรด บี เป็นอดีต ส.ส. ปี 2522 แต่สอบตกปี 2526 ผสมกับนักการเมืองหน้าใหม่ที่มีชื่อเสียงในจังหวัด เช่น ผู้ว่าราชการจังหวัด ประธานสภาจังหวัด พวกนี้แนวโน้มได้รับเลือกตั้งจะลดลงจากพวกเกรด เอ เกรด ซี เป็นนักการเมืองหน้าใหม่เคยทำประโยชน์ให้แก่ท้องถิ่นอยู่บ้าง โอกาสจะลดลง

มาอีก และกลุ่มสุดท้ายคือเกรด ดี กลุ่มนี้เป็นนักการเมืองหน้าใหม่ยังไม่มีผลงานเท่าใดนัก แนวนโน้มได้รับเลือกตั้งมีน้อย<sup>2</sup> ในการเลือกตั้งปี พ.ศ. 2531 แนวนโน้มที่พรรคการเมืองส่วนใหญ่จะพิจารณาโอกาสที่ผู้สมัครจะได้รับเลือกตั้งมากกว่าคุณสมบัติอย่างอื่น ๆ ก็ยังคงมีให้เห็นอยู่อย่างชัดเจน ดังจะเห็นได้จากความพยายามของหลาย ๆ พรรคที่จะดึงเอาตัวอดีต ส.ส. ทั้งหลายมาเข้าพรรคของตน แม้ว่าจะหมายถึงการขับไล่ใส่ส่งผู้สมัครเก่าของพรรคก็ตาม หรือถ้าจะมีการนำเอาผู้สมัครหน้าใหม่มาลงสมัครเป็นผู้สมัครตัวจริงของพรรคก็เห็นได้ชัดว่าผู้สมัครดังกล่าวล้วนแล้วแต่เป็นผู้ที่ถึงพร้อมถึงความมั่งคั่งทางเศรษฐกิจเป็นอย่างสูงทั้งสิ้น

ในมุมมองกลับกันอดีต ส.ส. ส่วนใหญ่ก็เข้าใจศักยภาพของตนเอง และก็มักจะเลือกร่วมหัวจมท้ายกับพรรคการเมืองที่มีข้อเสนอที่ดีที่สุดให้แก่ตน โดยไม่คำนึงถึงนโยบายพรรคเท่าใดนัก ส่วนใหญ่แล้วอดีต ส.ส. เหล่านี้มักจะให้เหตุผลในการย้ายพรรคว่าเป็นไปตามความเรียกร้องของประชาชนหรือเพื่อที่ตนจะสามารถช่วยเหลือประชาชนได้มากขึ้นเนื่องจากพรรคที่ย้ายมาเข้าสังกัดเป็นพรรคใหญ่ เช่น นายวิเชียร สอนน้อย อดีต ส.ส. พรรคประชาธิปัตย์ ( จังหวัดเพชรบูรณ์ ) จากการเลือกตั้งเมื่อปี พ.ศ. 2529 กล่าวถึงเหตุผลที่ย้ายมาสังกัดพรรคชาติไทยในการเลือกตั้งเมื่อปี พ.ศ. 2531 ว่า การจะไปอยู่พรรคการเมืองใด จะต้องพิจารณาและฟังข้อคิดจากประชาชนซึ่งประชาชนบอกว่าจะจะไปอยู่กับพรรคการเมืองที่มีแนวนโน้มจะเป็นรัฐบาล เพื่อที่จะช่วยเหลือประชาชนได้อย่างเต็มที่<sup>3</sup> หรือนางสมทรง จันทากากุล อดีต ส.ส. พรรคราษฎร จังหวัดกาญจนบุรี กล่าวถึงเหตุผลที่เปลี่ยนพรรคมาอยู่กับพรรคชาติไทยว่า เป็นการกลับมาสู่พรรคเดิมเพราะพรรคชาติไทยเป็นพรรคที่ตนเองเคยอยู่ และเห็นว่าปัจ-

จุบันเป็นพรรคใหญ่ที่จะเป็นรัฐบาล ซึ่งตนย้ายพรรคนี้ก็จะทำให้สามารถช่วยเหลือประชาชนได้มากขึ้น<sup>4</sup> หรือนายตรงค์ สิงห์โตทองอดีต ส.ส. จังหวัดชลบุรีกล่าวถึงการที่ย้ายพรรคกิจประชาคมมาอยู่พรรคก้าวหน้าว่า “เรื่องพรรคที่สังกัดไม่ใช่เป็นปัญหาใหญ่สำหรับผม ผมอยู่ได้ทั้งนั้น ไม่ว่าพรรคการเมืองใด เพียงแต่ทำให้มีจุดยืนที่ต้องการช่วยเหลือเกษตรกรชาวไร่ ชาวนา ตลอดจนผู้ยากจนอย่างแท้จริงก็แล้วกัน”<sup>5</sup> แต่ผู้สมัครเก่าบางคนก็ยอมรับอย่างเปิดเผยว่าเหตุผลในการย้ายพรรคอยู่ที่การสนับสนุนทางการเงินที่มากน้อยต่างกัน เช่น น.ส. ปาริชาติ ซาลีเครือ ผู้สมัคร ส.ส. เขต 3 จังหวัดชัยภูมิ กล่าวว่า เดิมเคยลงสมัครในนามของพรรคประชาธิปไตยแต่มีความไม่พร้อมหลาย ๆ ด้าน เช่น ด้านการเงิน ทางพรรคช่วยแค่ 40,000 บาท ถึงแพ้เลือกตั้งไปได้แค่ที่ 3 แต่การเลือกตั้งครั้งใหม่ตนพร้อมและเอาจริงมากกว่าครั้งที่ผ่านมา โดยทางพรรคราษฎรให้เงินสนับสนุนอย่างพอเพียง<sup>6</sup> และโดยปกติแล้วพรรคการเมืองที่มีแนวนโน้มว่าจะได้เป็นพรรคที่ใหญ่ที่สุดหรือเป็นพรรคที่ผู้คนเชื่อกันว่าจะได้รับเลือกตั้งมากที่สุดก็จะสามารถดึงดูดผู้สมัครมาเข้าด้วยมากที่สุด อย่างที่เกิดขึ้นกับกรณีของพรรคกิจสังคมในปี พ.ศ. 2526 พรรคประชาธิปัตย์ในปี พ.ศ. 2529 ( แต่ในปี พ.ศ. 2531 ซึ่งเป็นปีเลือกตั้งที่ชื่อเสียงของพรรคประชาธิปัตย์ตกต่ำเป็นอย่างมากนั้นปรากฏว่า นายเอนก ทัฬหสุวรรณ รองหัวหน้าพรรคประชาธิปัตย์ซึ่งรับผิดชอบการเลือกตั้งภาคกลางยอมรับว่าการเลือกตั้งครั้งนี้มีผู้สมัครน้อยมาก เรียกได้ว่าปัญหาเรื่องไม่มีเงินของพรรคซึ่งเคยเป็นปัญหาหลัก กลายเป็นปัญหาทางรองไป )<sup>7</sup> และพรรคชาติไทยในปี พ.ศ. 2531

อันที่จริงหลังเหตุการณ์ยุบสภาทุกครั้งพรรคการเมืองมีทางเลือกที่จะเติบโตอย่างช้า ๆ โดยคัดเอาเฉพาะ

ผู้สมัครที่มีคุณภาพ มีอุดมการณ์ร่วมกันมาเข้าด้วย หรือจะเติบโตอย่างรวดเร็วโดยหวังผลประโยชน์ทางการเมืองเฉพาะเป็นหลักได้ แต่เป็นที่น่าเสียดายที่พรรคการเมืองไทยมักจะถือเป็นโอกาสที่จะเจริญเติบโตอย่างรวดเร็วโดยมุ่งหวังผลทางการเมืองระยะสั้นแทน โอกาสที่จะเกิดความไม่ลงรอยกันในเรื่องต่าง ๆ หลังจากเสร็จสิ้นการเลือกตั้งไปแล้วก็ย่อมมีมากเป็นเงาตามตัว ไม่ว่าจะเป็นเรื่องผลประโยชน์ส่วนตัวกับผลประโยชน์ของพรรค เรื่องตำแหน่งหน้าที่ ฯลฯ ที่เห็นได้ชัด ๆ ก็คือว่าคงเป็นเรื่องยากที่จะคาดหวังให้ ส.ส. หน้าใหม่ แต่เคยเป็นผู้ที่มีตำแหน่งทางราชการสูง ๆ พอใจกับฐานะแค่การเป็น ส.ส. ด้อยอาวุโสธรรมดาที่ไม่มีบทบาทอะไรเลยในทางการบริหารพรรคหรือตำแหน่งทางการเมืองอื่นใด

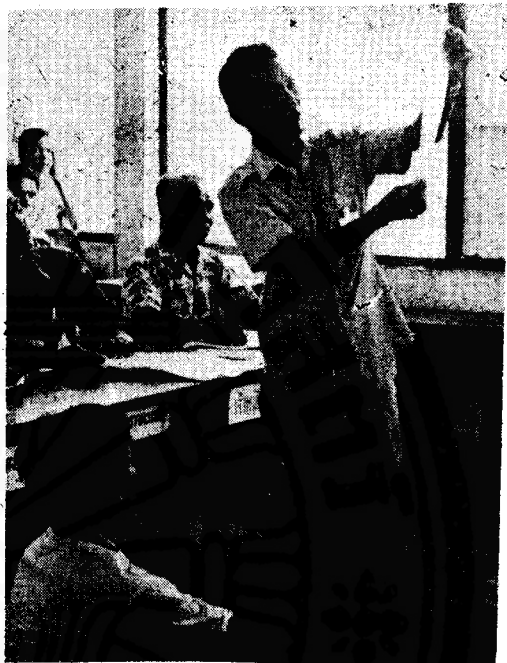
จริงอยู่พรรคการเมืองส่วนใหญ่มักจะให้ออกาส ส.ส. เดิมของตน ในท้องที่มีส่วนมีเสียงในการจัดตั้งทีมผู้สมัคร หรือคัดเลือกตัวบุคคลที่ ส.ส. เดิมเห็นว่า เป็นผู้ที่มีชื่อเสียงดีพอสมควรเข้ามาสมัคร แต่ก็มีโอกาสที่จะเป็นไปได้ว่าแทนที่จะดึงเอาคนดีมีชื่อเสียงเข้ามา ส.ส. เดิมอาจจะพยายามผลักดันพรรคพวกของตนซึ่งไม่ดี หรือไม่มีชื่อเสียงพอเข้ามา หรือถ้าหากว่า ส.ส. เดิมไม่แน่ใจในบารมีของตนว่ามีมากพอ แทนที่จะพยายามสรรหาคนที่ดีมีชื่อเสียงมาร่วมทีม ส.ส. เดิมก็อาจจะกัดกันไม่ให้บุคคลดังกล่าวมาร่วมทีมด้วยก็เป็นได้ เพราะเกรงว่าจะมาตัดคะแนนและทำให้ตนเองต้องแพ้การเลือกตั้งไป แม้ในกรณีที่พรรคการเมืองมีกลไกในการตรวจสอบคุณภาพของบุคคลบ้าง แต่ในท้ายที่สุดแล้วพรรคการเมือง (ซึ่งอยากจะเป็นพรรคใหญ่จะได้มีอำนาจต่อรองในการเข้าร่วมรัฐบาลมาก) ก็คงจะต้องเลือกเข้าข้าง ส.ส. เก่ามากกว่าผู้สมัครใหม่ ไม่ว่าจะเป็นผู้ที่มีคุณสมบัติพร้อมอย่างไร มากกว่าอย่างอื่น

ผู้สมัครหน้าใหม่ถ้าไม่ใช่ผู้สมัครประเภทนายทุนที่พรรคหรือผู้สมัครที่เป็น ส.ส. เดิมต้องการความสนับสนุนแล้วจึงมีโอกาสได้รับคัดเลือกเป็นผู้สมัครตัวจริง ในนามของพรรคการเมืองที่ตนประสงค์และในเขตเลือกตั้งที่ตนต้องการ ก็เฉพาะต่อเมื่อตนได้รับการยอมรับจากผู้สมัครที่เป็น ส.ส. เดิมผู้ซึ่งเชื่อในบารมีของตนว่าสามารถทำให้ลูกทีมชนะแบบยกทีมและปรารถนาจะขยายฐานของตนภายในพรรคด้วยการมีกลุ่มหรือมี ส.ส. ในสังกัดเพิ่มขึ้นเท่านั้น นอกจากกรณีดังกล่าว ถ้าผู้สมัครหน้าใหม่คนใดได้รับโอกาสจากพรรคของตนให้ลงสมัครและรวมถึงการจัดทีมผู้สมัครได้เองในเขตเลือกตั้งใด ก็หมายความว่าทางพรรคเองไม่ได้มีความหวังมากเท่าไรนักกับผู้สมัครในนามพรรคจะชนะเลือกตั้งในเขตนั้นได้

จากที่กล่าวมาแล้วนี้ทั้งหมด จะเห็นได้ทันทีว่า トラบเท่าที่พรรคการเมืองมุ่งจะชนะเลือกตั้งเป็นหลัก พรรคการเมืองในฐานะที่เป็นองค์กรก็จะมิบทบาทน้อยมากในการสรรหาตัวผู้สมัครรับเลือกตั้ง เพราะในกรณีที่ ส.ส. เดิมอยู่ในเขตเลือกตั้ง ส.ส. ก็จะเสนอตัวเอง และทำหน้าที่คัดเลือกตัวผู้สมัครอื่นให้ และเนื่องจากตัวบุคคลมีความสำคัญมากที่สุดในการเลือกตั้งนี่เองที่ทำให้ทางพรรคการเมืองต้องโอนอ่อนตามความเห็นของ ส.ส. เดิม เพราะหวังจะได้ผู้ชนะการเลือกตั้งที่เป็น ส.ส. ในพรรคของตน ส่วนในกรณีที่ไม่มีหวังว่าจะชนะเลือกตั้งเลย พรรคการเมืองก็ไม่มีผลประโยชน์อะไรที่จะคัดตัวผู้สมัคร แต่จะปล่อยให้ป็นหน้าที่ของผู้สมัครหน้าใหม่ ซึ่งมีที่ท่ามากที่สุดว่าอาจจะมีโอกาสบ้างทำกันไปเอง โดยเฉพาะอย่างยิ่งในการเลือกตั้งที่ผ่านมา ซึ่งพรรคการเมืองต่าง ๆ มีเวลาเตรียมตัวน้อย เนื่องจากการเลือกตั้งที่เกิดจากการยุบสภา มีหน้าซ้ำพรรคการเมืองยังมีภาระต้องส่งผู้สมัครให้ได้ทั่วประเทศ

อย่างน้อยก็หนึ่งของจำนวนสมาชิกสภาผู้แทนราษฎร ที่มีได้อีกด้วย จึงทำให้ตัวบุคคลเข้ามามีบทบาทอย่างจริงจังในการเลือกตั้งมากกว่าพรรค

ข้อจำกัดประการสำคัญประการหนึ่งที่ทำให้พรรคการเมืองต้องมุ่งรักษาผู้สมัครที่เป็น ส.ส. เดิมไว้ หรือพยายามแย่งชิงตัวผู้สมัครที่มีโอกาสมากที่สุดโดยตัวเองอยู่แล้วว่าจะชนะการเลือกตั้งมาเข้าพรรค ก็เนื่องมาจากว่าพรรคการเมืองทุกพรรคมีเงินทุนสำหรับการเลือกตั้งจำกัด พรรคการเมืองของไทยไม่ได้อาศัยเงินบริจาคจากประชาชนเป็นแหล่งทุนสำคัญ แต่จะต้องอาศัยตัวนายทุนของพรรคไม่กี่คนมากกว่าและโดยปกติแล้ว พรรคการเมืองจะไม่ทุ่มเทเงินทุนในการรณรงค์หาเสียงให้แก่ผู้สมัครที่แม้จะเป็นคนดีครบถ้วน แต่ไม่มีทุนทรัพย์เป็นของตัวเองเลยหรือแม้ว่าจะมีบ้างแต่บังเอิญไปอยู่ในเขตเลือกตั้งเดียวกันกับคู่แข่งที่มีกำลังทรัพย์มาก ซึ่งไม่ว่าจะเป็นกรณีใดก็มีผลลัพธ์อย่างเดียวกันคือ มีโอกาสที่จะชนะเลือกตั้งน้อย กล่าวคือ ความช่วยเหลือในเรื่องการเงินจากพรรคการเมืองที่จะให้แก่ผู้สมัครจะขึ้นอยู่กับว่าผู้สมัครนั้น ๆ มีโอกาสที่จะชนะการเลือกตั้งมากแค่ไหน ซึ่งจะต้องพิจารณาคุณสมบัติของตัวผู้สมัครและความพร้อมด้านทุนทรัพย์ของคู่แข่งในเขตเลือกตั้งนั้น ๆ ประกอบด้วย เพราะฉะนั้นผู้สมัครที่มาจากอดีต ส.ส. จึงมักจะได้รับการสนับสนุนอย่างเต็มที่หรืออย่างสูงสุดเท่าที่เป็นไปได้ เพราะอดีต ส.ส. ย่อมเชื่อถือได้ว่ามีคะแนนนิยมและมีฐานะอยู่บ้างแล้ว การลงทุนของพรรคจึงไม่น่าจะสูญเปล่า ส่วนผู้สมัครที่ทางพรรคมีความมั่นใจในชัยชนะน้อยมากหรือไม่มีเลยก็จะได้รับความช่วยเหลือด้านการเงินน้อยหรือไม่ได้รับเลย ไม่ว่าจะเป็นบุคคลที่มีคุณสมบัติส่วนตัวดีพิเศษอย่างไร เช่นในการเลือกตั้งเมื่อปี พ.ศ. 2529 มีข่าวเกี่ยวกับการให้เงินช่วยเหลือผู้สมัครของพรรคกิจสังคมว่า “ตกลง



กันว่า ส.ส. เก่าพรรคจะช่วยคนละสามแสนห้า แบ่งจ่ายเป็นงวด ที่หน้าใหม่ก็จะลดน้อยลงตามส่วน”<sup>8</sup> ในการเลือกตั้งเมื่อปี พ.ศ. 2531 ความช่วยเหลือด้านการเงินที่พรรคให้กับผู้สมัครก็ยังคงเน้นที่อดีต ส.ส. เป็นหลัก แต่ตัวเลขสูงขึ้นมากดังที่มีข่าวว่า พ.อ. พล เริงประเสริฐวิทย์ หัวหน้าพรรคสหประชาธิปไตยจ่ายเงินทุนให้แก่ลูกพรรคที่ลงสมัครรับเลือกตั้งหัวละ 750,000 บาท สำหรับอดีต ส.ส. และหัวละ 1,000,000 บาท สำหรับอดีต ส.ส. บางคนที่มีความสำคัญ<sup>9</sup> นอกจากนี้ยังจะแจกรถยนต์เปอร์โยต์กะปะให้ลูกพรรคอีกคนละคันสำหรับใช้หาเสียง<sup>10</sup> ส่วนพรรคชาติไทยนั้นมีข่าวว่าได้รับหัวละ 1,500,000 บาท<sup>11</sup> ในขณะที่พรรครวมไทย ได้รับหัวละ 1,000,000 บาท<sup>12</sup> เป็นต้น

นอกจากความช่วยเหลือด้านการเงินซึ่งสำคัญที่สุด แต่พรรคการเมืองไม่สามารถจะช่วยเหลือผู้สมัครได้อย่างทั่วถึงและเท่าเทียมกันแล้ว รูปแบบความช่วยเหลือ

ที่พรรคการเมืองส่วนใหญ่ให้กับผู้สมัครก็มักจะออกมาในรูปของการจัดส่งทีมปราศรัย อันประกอบด้วยบุคคลในพรรคที่มีความสำคัญระดับชาติไปช่วยหาเสียงให้ เป็นครั้งเป็นคราว ซึ่งถ้าเป็นกรณีของพรรคร่วมรัฐบาลและเป็นพรรคที่มีนักพูดระดับ “ขุนพล” อยู่มาก ๆ อย่างเช่นพรรคประชาธิปัตย์แล้วก็มีความสะดวกสบายในเรื่องนี้เป็นข้อได้เปรียบอยู่มากเหมือนกัน นอกจากนี้ก็อาจมีการแจกสติ๊กเกอร์ โปสเตอร์ และเอกสารหาเสียงของพรรคให้เอาไปใช้แจกจ่ายหาเสียงได้ สำหรับบางพรรคก็อาจมีกิจกรรมที่พิเศษออกไป เช่น มีการจัดส่งอาสาสมัครช่วยทำงานให้โดยทางผู้สมัคร ต้องรับการระดมเงินบริจาค หรือพรรคเข้ามาช่วยในการประเมินคะแนนเสียงระหว่างการหาเสียงให้

อย่างไรก็ดี นอกจากชื่อเสียงของพรรคการเมืองบางพรรคในบางพื้นที่หรือในบางเรื่อง เช่น ประชาธิปัตย์ทางภาคใต้และกิจสังคมในเรื่องนโยบายเงินผัน การประกันราคาพืชผลแล้ว อาจกล่าวได้ว่าผู้สมัครรับเลือกตั้งส่วนใหญ่ไม่ได้หวังพึ่งพรรคการเมืองมากนัก ( อันที่จริงแล้ว แม้แต่พรรคประชาธิปัตย์ทางภาคใต้ก็พูดความเป็น “ ประชาธิปัตย์ ” น้อยกว่าการเป็น “ ลูกป่า ” หรือเป็นผู้สนับสนุน พลเอก เปรม ติณสูลานนท์ อย่างน้อยที่สุดก็ในการเลือกตั้งเมื่อปี พ.ศ. 2529 และ พ.ศ. 2531 ) หรือในการเลือกตั้งเมื่อปี พ.ศ. 2529 พรรคประชาธิปัตย์ได้จัดตั้งศูนย์อำนวยการเลือกตั้งขึ้น แต่อย่างมากที่สุดที่ศูนย์ดังกล่าวทำได้ก็คือการกำหนดแนวยุทธศาสตร์และการหาเสียงรวม ๆ ของพรรค ศูนย์ฯ ไม่สามารถจะกุมสภาพและชี้นำในระดับท้องที่ได้ อันที่จริงแล้วในการปราศรัยหาเสียงของนายไตรรงค์ สุวรรณคีรี เมื่อการเลือกตั้งปี พ.ศ. 2531 นายไตรรงค์ ได้กล่าวว่า ความขัดแย้งระหว่างนายพิชัย รัตตกุล หัวหน้าพรรคประชาธิปัตย์ กับ นายเฉลิมพันธ์ ศรี-

วิกรม อดีตสมาชิกคนสำคัญของพรรค มีสาเหตุย้อนไปตั้งแต่เมื่อทั้งสองยังลงสมัครร่วมทีมกันในเขตพระโขนง เมื่อปี พ.ศ. 2529 เพราะนายพิชัยไปสืบทราบมาว่า ระหว่างหาเสียงนั้น นายเฉลิมพันธ์แอบสั่งหัวคะแนนให้ยิงลูกโดด คือหาเสียงให้หมายเลขของนายเฉลิมพันธ์เพียงคนเดียว<sup>13</sup> และในบางท้องที่เมื่อมีการหาเสียงที่ไม่สอดคล้องกับยุทธศาสตร์ส่วนรวมของพรรค ศูนย์อำนวยการเลือกตั้งก็ไม่สามารถจะดำเนินการให้แนวทางไปทางเดียวกันได้อย่างมีประสิทธิภาพ ทั้งนี้อาจเนื่องด้วยเหตุผลหลายประการ เช่น ด้านงบประมาณ ประสิทธิภาพของการทำงาน การขาดอำนาจที่แท้จริง ฯลฯ ผู้สมัครจึงมักจะต้องอยู่ในสภาพพึ่งตัวเองหรือเป็นอิสระจากพรรคอยู่มากในการหาเสียง

ยิ่งไปกว่านั้นสำหรับพรรคเล็ก ๆ บางพรรคแล้วผู้สมัครยังมองไปว่าตนเสียอีกที่ต้องเข้าไปโอบอุ้มพรรคในทางการเงิน อย่างที่เป็นที่ทราบกันดีว่าตำแหน่งเลขาธิการพรรคการเมืองนั้นมักจะเป็นตำแหน่งนายทุนพรรคหรือผู้หาเงินให้พรรคนั่นเอง นั่นคือผู้สมัครส่วนใหญ่ไม่คิดว่าบทบาทและนโยบายของพรรคต่าง ๆ จะมีความสำคัญต่อผู้เลือกตั้ง ผู้สมัครรับเลือกตั้งส่วนใหญ่เชื่อว่าการเลือกตั้งในประเทศไทยยังคงเป็นการเลือกตั้งบุคคลมากกว่าเลือกตั้งพรรคและโดยเฉพาะอย่างยิ่งในเมื่อพรรคการเมืองทั้งหลายไม่มีความแตกต่างกันในเรื่องนโยบายอีกต่อไปแล้ว ( เพราะพรรคที่มีนโยบายเฉพาะตัว เช่น พรรคสังคมนิยมต่างก็มีอันสูญสลายหายไปสิ้น ) ส.ส. จะสังกัดพรรคอะไรก็ได้ ขอให้เป็นคนที่ทำให้ประชาชนพอใจก็แล้วกัน เพราะฉะนั้นในการหาเสียงจึงมีการพูดถึงนโยบายของพรรคน้อยกว่าที่พูดถึงตัวบุคคลมาก หากจะมี ส.ส. คนใดพูดถึงพรรคการเมืองหรือเข้ามามีบทบาทในการช่วยรณรงค์หาเสียงให้แก่เพื่อนร่วมพรรคมากกว่าปกติ ก็คงจะเป็นเพราะ

ว่าบุคคลนั้น ๆ ดำรงตำแหน่งสำคัญในพรรคและในคณะรัฐบาลหรืออยากขยายฐานการเมืองของตนภายในพรรค เพื่อจะได้ดำรงตำแหน่งสำคัญในพรรคในรัฐบาลต่อไป จึงจำเป็นต้องออกมาช่วยเหลือ ส.ส. ในเขตความรับผิดชอบของตนหรือในสังกัดของตน และแม้แต่ในกรณีนี้ ก็มักจะปรากฏว่าเฉพาะ ส.ส. ที่มีฐานทางเศรษฐกิจดีด้วยเท่านั้นที่สามารถจะทำหน้าที่นี้ได้ดี ส.ส. ที่มีเฉพาะแต่ฐานความนิยมของประชาชนหากต้องออกมารับหน้าที่นี้แล้ว ในที่สุดก็อาจพบว่าตนเองไม่สามารถแม้แต่จะรักษาที่นั่งของตนในสภาไว้ก็ได้

การพุ่งเป้าไปที่การชนะเลือกตั้งหรือโอกาสที่จะได้เป็นพรรคใหญ่หลังการเลือกตั้งนี้สะท้อนออกมาให้เห็นแม้แต่ “ความไม่สำคัญ” ของนโยบายของพรรคเอง ดังปรากฏว่านโยบายเศรษฐกิจของพรรคการเมืองส่วนใหญ่จะเป็นนโยบายอย่างกว้าง ๆ แต่จะขาดแผนปฏิบัติการที่เน้นถึงการนำพาเศรษฐกิจเข้าสู่เป้าหมายที่ได้แถลงออกมา และไม่ปรากฏว่ามีพรรคการเมืองใดเลยที่จะลำดับความสำคัญของแต่ละนโยบายว่านโยบายใดมีความสำคัญมากน้อยเรียงกันไป นอกจากนี้นโยบายส่วนใหญ่จะมีสาระและเนื้อหาที่เน้นถึงการแก้ปัญหา มากกว่าการพัฒนาเศรษฐกิจโดยส่วนรวม แม้แต่ในนโยบายการเกษตรที่ทุกพรรคให้ความสำคัญก็ไม่ปรากฏว่ามีอะไรใหม่ออกมา หากเป็นนโยบายที่เคยปฏิบัติหรือกำลังปฏิบัติอยู่ทั้งสิ้น และบางครั้งนโยบายต่าง ๆ ของพรรคเดียวกันก็ขัดกันเอง เช่น นโยบายที่เน้นถึงการกระตุ้นเศรษฐกิจให้เจริญเติบโตอย่างรวดเร็ว แต่ในขณะเดียวกันก็ต้องการให้ประเทศขาดดุลการค้าลดลงหรือนโยบายที่เน้นถึงการดำเนินโครงการต่าง ๆ มากมาย ซึ่งต้องใช้เงินงบประมาณเป็นอันมาก แต่ในขณะเดียวกันก็จะให้การขาดดุลงบประมาณของรัฐบาลลดน้อยลง เป็นต้น และที่สะท้อนให้เห็นเด่นชัดถึงทำที่ที่

แท้จริงของพรรคการเมืองบางพรรคก็คือการเน้นให้ “ได้เข้าร่วมรัฐบาล” มากกว่ายึดหลักนโยบายเพื่อปฏิบัติและยึดถือ เพราะฉะนั้นนโยบายของบางพรรคจึงสามารถยืดหยุ่นปรับปรุงได้ตลอดเวลาเพื่อให้สอดคล้องกับพรรคการเมืองอื่น ๆ ที่จะเข้าร่วมรัฐบาล<sup>14</sup> นอกจากนี้ยังอาจเป็นไปได้ว่าการเน้นวัตถุประสงค์ที่จะเข้าร่วมรัฐบาล โดยการสร้างพรรคให้มีขนาดใหญ่พอสมควรในระยะเวลานั้นนั้น ในขณะที่เดียวกันกับที่ตระหนักถึงขีดความสามารถที่จำกัดในการสนับสนุนผู้สมัครอย่างพอเพียงและอย่างกว้างขวาง (แม้ว่าจะถูกบีบโดยข้อกำหนดของรัฐธรรมนูญให้ต้องส่งผู้สมัคร ส.ส. เกินความคาดหวังที่อาจเป็นจริงได้ของทุกพรรค) ทำให้ในที่สุดแล้วพรรคการเมืองเกือบจะทุกพรรคโดยเฉพาะอย่างยิ่งพรรคการเมืองที่เกิดขึ้นใหม่ไม่สามารถจะเป็นอะไรได้มากกว่า “พรรคภูมิภาค” คือเป็นพรรคที่ต้องทุ่มทรัพยากรอันจำกัดของตนเพื่อให้ได้รับความนิยมจากประชาชนในภาคใดภาคหนึ่งหรือจังหวัดใดจังหวัดหนึ่งเป็นหลักมากกว่าที่จะเป็นพรรคแห่งชาติที่มีความนิยมจากประชาชนและมีฐานเสียง (20 ที่นั่ง) ทั่วทุกภาค ดังจะเห็นได้ว่าพรรครวมไทยมีคะแนนนิยมสูงในภาคเหนือ พรรคชาติไทยแม้ว่าดูจากภายนอกจะเป็นพรรคใหญ่แต่ก็มีฐานเสียงเฉพาะในภาคกลาง พรรคประชาธิปัตย์และพรรคประชาชนในภาคใต้ พรรคประชากรไทยและพรรคพลังธรรมในเขตกรุงเทพมหานคร ส่วนภาคตะวันออกเฉียงเหนือเป็นของพรรคกิจสังคม ชาติไทย ประชาธิปัตย์และปวงชนชาวไทย แนวโน้มเช่นว่านี้มีส่วนอย่างแน่ชัดในการทำให้รัฐบาลที่เกิดขึ้นหลังจากการเลือกตั้งต้องเป็นรัฐบาลผสม และในสภาวะที่มีรัฐบาลผสมจากจำนวนมาก พรรค บทบาทและความสำคัญของ ส.ส. ในพรรคร่วมรัฐบาลต่าง ๆ ก็ย่อมจะมีความสำคัญทางการเมืองสูง

ตารางที่ 3 จำแนกจำนวนผู้สมัครที่ได้รับเลือกตั้งเป็น ส.ส. ตามพรรคในแต่ละภาค  
ปี พ.ศ. 2531

| พรรค                    | กลาง       | เหนือ     | ใต้       | ตอ.ฉน.     | รวม        |
|-------------------------|------------|-----------|-----------|------------|------------|
| 1. ปวงชนชาวไทย          | 1          | 1         | 0         | 15         | 17         |
| 2. ประชาธิปัตย์         | 9          | 6         | 16        | 17         | 48         |
| 3. ราษฎร                | 7          | 6         | 0         | 8          | 21         |
| 4. ชาตินไทย             | 39         | 14        | 3         | 31         | 87         |
| 5. ประชากรไทย           | 28         | 3         | 0         | 0          | 31         |
| 6. ชาติประชาธิปไตย      | 0          | 0         | 0         | 0          | 0          |
| 7. พลังสังคมประชาธิปไตย | 0          | 0         | 0         | 1          | 1          |
| 8. กิจสังคม             | 10         | 9         | 6         | 29         | 54         |
| 9. กิจประชาคม           | 2          | 2         | 2         | 3          | 9          |
| 10. แร่งงานประชาธิปไตย  | 0          | 0         | 0         | 0          | 0          |
| 11. เสรีนิยม            | 1          | 0         | 0         | 2          | 3          |
| 12. สหประชาธิปไตย       | 1          | 2         | 0         | 2          | 5          |
| 13. รวมไทย              | 0          | 26        | 1         | 8          | 35         |
| 14. ก้าวหน้า            | 4          | 0         | 3         | 1          | 8          |
| 15. ประชาชน             | 2          | 0         | 11        | 6          | 19         |
| 16. มวลชน               | 2          | 0         | 0         | 3          | 5          |
| 17. พลังธรรม            | 13         | 0         | 1         | 0          | 14         |
| 18. ประชาชาติ           | 0          | 0         | 0         | 0          | 0          |
| 19. เกษตรอุตสาหกรรมไทย  | 0          | 0         | 0         | 0          | 0          |
| <b>รวม</b>              | <b>119</b> | <b>69</b> | <b>43</b> | <b>126</b> | <b>357</b> |

กว่าที่ควรจะเป็นในรัฐบาลที่มีเสียงข้างมากในสภาโดยตนเองอยู่เอง

ดังได้กล่าวมาแล้วว่าการที่บุคคลได้รับเลือกตั้งเข้ามาเป็น ส.ส. นั้น ส่วนใหญ่เป็นผลอันเนื่องมาจากคุณสมบัติส่วนตัวไม่ว่าจะเป็นในด้านเกียรติคุณ ประสพการณ์ สถานะทางสังคม - เศรษฐกิจ ฯลฯ ยิ่งกว่าที่จะเป็นคะแนนนิยมของพรรคการเมือง เพราะฉะนั้นการที่บุคคลมากกว่าหนึ่งคนขึ้นไปในตระกูลเดียวกันได้เป็น ส.ส. ในจังหวัดเดียวกันก็คือการสะท้อนถึงความเข้มแข็งเป็นพิเศษของฐานเสียงของตัวบุคคลหรือตระกูลดังกล่าว แต่ยิ่งถ้าบุคคลหรือตระกูลมีความสำคัญมากขึ้นเท่าใด ความสำคัญของพรรคการเมืองในการที่จะกำหนดตัวผู้สมัคร หรือแนวทางของการหาเสียงก็จะยิ่งลดน้อยลงไปเท่านั้น การไร้ความหมายของพรรคการเมืองเนื่องจากนักการเมืองแต่ละคนต่างก็มีลักษณะของการจัดตั้งของตนเองแยกมาจากระบบพรรคการเมืองของส่วนกลาง แสดงให้เห็นได้จากการที่มี ส.ส. อยู่จำนวนไม่น้อยทีเดียวที่เป็น ส.ส. หน้าเดิม แต่เปลี่ยนพรรคมาลงสมัครกันเท่านั้น และก็ยังคงได้รับเลือกตั้งเข้ามาทุกครั้ง กรณีที่เห็นได้ชัดที่สุดน่าจะเป็นกรณีของนายเปรม มาลากุล ส.ส. จังหวัดอุตรดิตถ์ ซึ่งในการลงสมัครรับเลือกตั้ง 6 ครั้งที่ผ่านมาของนายเปรม ได้รับเลือกตั้ง 5 ครั้งแรกติดต่อกัน โดยสังกัดพรรคการเมืองต่างกันทุกครั้ง คือ ครั้งแรก ( พ.ศ. 2518 ) สังกัดพรรคสังคมนิยม ครั้งที่สอง ( พ.ศ. 2519 ) สังกัดพรรคสยามใหม่ ครั้งที่สาม ( พ.ศ. 2522 ) สังกัดพรรคสยามปฏิรูป ครั้งที่สี่ ( พ.ศ. 2526 ) สังกัดพรรคชาติไทย และครั้งที่ห้า ( พ.ศ. 2529 ) สังกัดพรรคสหประชาธิปไตย หรือกรณีของนางจินดา อังศุโชติ ซึ่งขณะที่คาดว่าจะเป็นผู้สมัครรับเลือกตั้งคนหนึ่งของจังหวัดกาญจนบุรี ได้ให้สัมภาษณ์แก่หนังสือพิมพ์ก่อนการเลือกตั้งเมื่อปี พ.ศ.

2529 ว่า “ ถ้าฉันลงสมัครต้องได้อยู่แล้ว เพราะทางจังหวัดเลือกบุคคล เลือกพวกเดียวกัน พรรคไหนไม่สำคัญ ”<sup>15</sup> หรืออย่างในการเลือกตั้งคราวที่เพิ่งผ่านมาที่จังหวัดระนองก็มีกรณีของนายยงยุทธ นพเกตุ อดีต ส.ส. พรรคประชาธิปัตย์ที่ย้ายพรรคไปอยู่พรรคชาติไทย ในขณะที่นายรินทร์ นิลวิเชียร อดีตคู่แข่งของนายยงยุทธที่เคยสังกัดพรรคชาติไทย ก็ย้ายจากพรรคชาติไทยมาสังกัดพรรคประชาธิปัตย์ เป็นต้น

จากการศึกษาประวัติการลงสมัครรับเลือกตั้ง และสังกัดพรรคของ ส.ส. เดิมและอดีต ส.ส. ซึ่งถือว่าเป็นนักการเมืองที่มีโอกาสได้รับเลือกตั้งสูง ( strong candidates ) ในช่วงตั้งแต่การเลือกตั้งปี พ.ศ. 2518 จนถึงการเลือกตั้งปี พ.ศ. 2531 พบว่าก่อนการเลือกตั้งปี พ.ศ. 2529 ( ซึ่งเป็นครั้งแรกที่มีการนำเอาบทบัญญัติมาตรา 94 ข้อ 3 และมาตรา 95 มาบังคับให้ผู้สมัครรับเลือกตั้งต้องเป็นสมาชิกพรรคการเมือง และพรรคดังกล่าวจะต้องส่งผู้สมัครรับเลือกตั้งทั้งหมดรวมกันไม่น้อยกว่ากึ่งหนึ่งของจำนวนสมาชิกสภาผู้แทนราษฎรทั้งหมดที่จะมีได้ในการเลือกตั้งแต่ละครั้ง ) นั้นมีการเปลี่ยนพรรคที่สังกัดกันอย่างค่อนข้างจะแพร่หลายของผู้สมัครประเภทนี้ในทุกภาค ยกเว้นภาคกลางและภาคใต้ โดยเฉพาะอย่างยิ่ง ส.ส. และอดีต ส.ส. ในภาคตะวันออกเฉียงเหนือและภาคเหนือ มีอัตราส่วนของการเปลี่ยนพรรคสูงที่สุด กล่าวคือ ในการเลือกตั้งเมื่อปี พ.ศ. 2519 ( การเลือกตั้งครั้งสุดท้ายก่อนการเลือกตั้งครั้งนี้คือ การเลือกตั้งเมื่อปี พ.ศ. 2518 ) ส.ส. เดิมและอดีต ส.ส. ในภาคตะวันออกเฉียงเหนือของการย้ายพรรคสูงสุดคือ 34.2% รองลงมาคือ ภาคเหนือซึ่งมีการย้ายพรรค 33% และภาคตะวันออกเฉียงเหนือ 30.7% แต่ในการเลือกตั้งเมื่อปี พ.ศ. 2522 จำนวน ส.ส. เดิมและอดีต ส.ส. ในภาคตะวันออกเฉียงเหนือที่เปลี่ยนพรรค

ตารางที่ 4 จำนวนร้อยละของการเปลี่ยนพรรคและไม่เปลี่ยนพรรคของ ส.ส. และอดีต  
ส.ส.เปรียบเทียบตามภาคต่าง ๆ

| ภาค            | 2519       |         |        | 2522       |         |        |
|----------------|------------|---------|--------|------------|---------|--------|
|                | ไม่เปลี่ยน | เปลี่ยน | 100 %  | ไม่เปลี่ยน | เปลี่ยน | 100 %  |
| กลาง           | 71.4       | 28.6    | 77 คน  | 69.7       | 30.3    | 99 คน  |
| เหนือ          | 67.0       | 33.0    | 91 คน  | 66.7       | 33.3    | 102 คน |
| ต.อ.เฉียงเหนือ | 69.3       | 30.7    | 212 คน | 50.3       | 49.7    | 197 คน |
| ตะวันออก       | 82.9       | 17.1    | 35 คน  | 60.0       | 40.0    | 30 คน  |
| ใต้            | 73.3       | 26.7    | 60 คน  | 69.8       | 30.2    | 63 คน  |
| ตะวันตก        | 65.8       | 34.2    | 38 คน  | 59.5       | 40.5    | 37 คน  |

| ภาค            | 2526       |         |        | 2529       |         |        |
|----------------|------------|---------|--------|------------|---------|--------|
|                | ไม่เปลี่ยน | เปลี่ยน | 100 %  | ไม่เปลี่ยน | เปลี่ยน | 100 %  |
| กลาง           | 71.3       | 28.7    | 94 คน  | 72.2       | 27.8    | 97 คน  |
| เหนือ          | 55.7       | 44.3    | 106 คน | 43.9       | 56.1    | 114 คน |
| ต.อ.เฉียงเหนือ | 47.3       | 52.7    | 207 คน | 48.9       | 51.1    | 233 คน |
| ตะวันออก       | 54.3       | 45.7    | 35 คน  | 58.3       | 41.7    | 36 คน  |
| ใต้            | 66.2       | 33.8    | 65 คน  | 66.1       | 33.9    | 62 คน  |
| ตะวันตก        | 55.6       | 44.4    | 36 คน  | 66.7       | 33.3    | 36 คน  |

| ภาค            | 2531       |         |        |
|----------------|------------|---------|--------|
|                | ไม่เปลี่ยน | เปลี่ยน | 100 %  |
| กลาง           | 82.1       | 17.9    | 95 คน  |
| เหนือ          | 64.3       | 35.7    | 112 คน |
| ต.อ.เฉียงเหนือ | 62.8       | 37.2    | 223 คน |
| ตะวันออก       | 59.0       | 41.0    | 39 คน  |
| ใต้            | 60.3       | 39.7    | 68 คน  |
| ตะวันตก        | 81.8       | 18.9    | 37 คน  |

เพิ่มขึ้นเป็น 49.7% ภาคตะวันออกเพิ่มเป็น 40% จำนวนที่สูงขึ้นอย่างมากนี้อาจอธิบายได้ว่าส่วนหนึ่งเนื่องมาจากการที่การเลือกตั้งเมื่อปี พ.ศ. 2522 เป็นการเลือกตั้งครั้งแรกภายใต้ข้อกำหนดของรัฐธรรมนูญฉบับปัจจุบัน ( พ.ศ. 2521 ) คือเป็นการเลือกตั้งครั้งแรกภายหลังวิกฤตการณ์ทางการเมืองครั้งสำคัญ เมื่อปี พ.ศ. 2519 - 2520 ( การเลือกตั้งเมื่อปี พ.ศ. 2518 และ พ.ศ. 2519 เป็นการเลือกตั้งภายใต้ข้อกำหนดของรัฐธรรมนูญฉบับ พ.ศ. 2517 ) ซึ่งความผันผวนทางการเมืองในช่วงเวลาดังกล่าวอาจส่งผลกระทบต่อการรวมตัวกันในทางการเมืองครั้งใหม่ของกลุ่มและพรรคต่าง ๆ ได้ เพราะอย่างน้อยที่สุดก็เป็นเรื่องปกติในทางการเมืองไทยที่จะมีพรรคการเมืองใหม่ ๆ เกิดขึ้นก่อนการเลือกตั้งภายใต้รัฐธรรมนูญฉบับใหม่ทุกครั้ง ดังจะเห็นได้ว่าในปี พ.ศ. 2522 นี้การเปลี่ยนพรรคของอดีต ส.ส. มีสัดส่วนที่สูงขึ้นในทุก ๆ ภาค ( ภาคกลางเพิ่มจาก 28.6% ในปี พ.ศ. 2519 เป็น 30.3% ภาคเหนือจาก 33% เป็น 33.3% ภาคตะวันออกจาก 17.1% เป็น 40% ภาคใต้จาก 26.7% เป็น 30.2% และภาคตะวันตกจาก 34.2% เป็น 40.5% )

แต่ในการเลือกตั้งเมื่อปี พ.ศ. 2526 ในขณะที่การเปลี่ยนพรรคของ ส.ส. เดิมและอดีต ส.ส. ในภาคกลางมีจำนวนลดลง ( คือจากเดิมที่มีถึงร้อยละ 30.3 ในปี พ.ศ. 2522 ลดลงมาเป็น 28.7 ) ในภาคอื่น ๆ นั้นการย้ายพรรคของ ส.ส. เดิมและอดีต ส.ส. ก็ยังคงอยู่ในอัตราที่สูงอยู่มาก แม้ว่าอัตราการเปลี่ยนพรรคเมื่อเปรียบเทียบกับ การเลือกตั้งเมื่อปี พ.ศ. 2522 จะไม่สูงนัก ( ยกเว้นกรณีของภาคเหนือ ซึ่งเพิ่มจาก 33.3% เป็น 44.3% ) กล่าวคือ ภาคตะวันออกเฉียงเหนือเพิ่มจาก 49.7% เป็น 52.7% ภาคตะวันออกจาก 40% เป็น 45.7% ภาคตะวันตกจาก 40.5% เป็น 44.4% และภาคใต้

จาก 30.2% เป็น 33.8%

สำหรับการเลือกตั้งเมื่อปี พ.ศ. 2529 ซึ่งอาจถือได้ว่าเป็นการเลือกตั้งครั้งแรกที่ผู้สมัครจะต้องมีสำเนาเป็นพิเศษในเรื่องสมาชิกภาพของพรรคที่ตนจะสังกัดต่อไป ปรากฏว่า ในขณะที่ภาคอื่น ๆ ทั้งหมดมีการย้ายพรรคของ ส.ส. เดิมและอดีต ส.ส. ลดลง เช่น ในภาคกลางลดจาก 28.7% เป็น 27.8% ภาคตะวันออกลดจาก 45.7% เป็น 41.7% ภาคตะวันตกจาก 44.4% เหลือ 33.3% หรือเกือบไม่เปลี่ยนแปลง ( คือภาคใต้เพิ่มจาก 33.8% เป็น 33.9% ) แต่การย้ายพรรคในภาคเหนือและภาคตะวันออกเฉียงเหนือกลับเพิ่มเป็น 56.1% และ 51.1% ตามลำดับ

ในปี พ.ศ. 2531 การย้ายพรรคของ ส.ส. และอดีต ส.ส. ในภาคกลาง ภาคเหนือ ภาคตะวันออกเฉียงเหนือ และภาคตะวันตกลดลงอย่างเห็นได้ชัด คือภาคกลางลดจาก 27.8% ในปี พ.ศ. 2529 เป็น 17.9% ภาคเหนือจาก 56.1% เป็น 35.7% ภาคตะวันออกเฉียงเหนือจาก 51.1% เป็น 37.2% ภาคตะวันออกจาก 41.7% เป็น 41% และภาคตะวันตกจาก 33.3% เหลือ 18.9% ภาคที่มีการย้ายพรรคของผู้สมัครประเภทนี้สูงสุดกลับกลายเป็นภาคใต้ซึ่งมีอัตราส่วนเพิ่มขึ้นจากเดิมในปี พ.ศ. 2529 33.3% เป็น 39.7% แต่เมื่ออธิบายได้ว่านี่เป็นผลเนื่องมาจากการแยกตัวครั้งสำคัญในพรรคประชาธิปไตยซึ่งมีฐานหลักอยู่ทางภาคใต้ออกมาเป็นผู้สมัครของพรรคประชาชน เพราะฉะนั้นถ้าจะถือว่าการนี้เป็นกรณีพิเศษของภาคใต้อีกก็ยังคงเห็นได้ว่าการย้ายพรรคของ ส.ส. เดิมและอดีต ส.ส. ในภาคตะวันออกเฉียงเหนือและภาคเหนือก็ยังคงมีสัดส่วนสูงเป็นลำดับที่ 2 และ 3 รองลงมาจากภาคตะวันออกอยู่ที่ ในแง่ของจำนวนคนเมื่อเปรียบเทียบการเปลี่ยน/ ไม่เปลี่ยนพรรคของ ส.ส. เดิมและอดีต ส.ส. ในภาคต่าง ๆ กับจำนวน

ตารางที่ 5 การเปลี่ยน/ไม่เปลี่ยนพรรคในภาคต่าง ๆ เปรียบเทียบจากจำนวนอดีต ส.ส.  
ทั้งหมดที่เปลี่ยน/ไม่เปลี่ยนพรรค

| ภาค            | 2519       |         | 2522       |         | 2528       |         |
|----------------|------------|---------|------------|---------|------------|---------|
|                | ไม่เปลี่ยน | เปลี่ยน | ไม่เปลี่ยน | เปลี่ยน | ไม่เปลี่ยน | เปลี่ยน |
| กลาง           | 15.2       | 14.5    | 21.6       | 14.4    | 21.9       | 11.4    |
| เหนือ          | 16.9       | 19.7    | 21.3       | 16.3    | 19.3       | 19.8    |
| ต.อ.เฉียงเหนือ | 40.7       | 42.8    | 30.9       | 47.1    | 32.0       | 46.0    |
| ตะวันออก       | 8.0        | 3.9     | 5.6        | 5.8     | 6.2        | 6.8     |
| ใต้            | 12.2       | 10.5    | 13.8       | 9.1     | 14.1       | 9.3     |
| ตะวันตก        | 6.9        | 8.6     | 6.9        | 7.2     | 6.5        | 6.8     |
| 100 %          | 361 คน     | 152 คน  | 320 คน     | 208 คน  | 306 คน     | 237 คน  |

| 2529       |         | 2531       |         |
|------------|---------|------------|---------|
| ไม่เปลี่ยน | เปลี่ยน | ไม่เปลี่ยน | เปลี่ยน |
| 21.9       | 10.5    | 20.3       | 8.9     |
| 15.6       | 24.8    | 18.8       | 21.7    |
| 35.6       | 46.1    | 36.5       | 43.7    |
| 6.6        | 5.8     | 6.0        | 8.4     |
| 12.8       | 8.1     | 10.7       | 14.2    |
| 7.5        | 4.7     | 7.8        | 3.7     |
| 320 คน     | 258 คน  | 384 คน     | 190 คน  |

ส.ส. ที่เปลี่ยน/ ไม่เปลี่ยนพรรคทั้งหมดก็พบว่า จากจำนวน ส.ส. เดิมและอดีต ส.ส.ทั้งหมดที่เปลี่ยนพรรคการเมืองที่สังกัดในการเลือกตั้งแต่ละครั้งนั้น ผู้สมัครดังกล่าวจากภาคตะวันออกเฉียงเหนือ (ซึ่งเป็นภาคที่มีประชากรมากที่สุดอยู่แล้ว) และภาคเหนือ ก็จะมีจำนวนสูงสุดเรียงเป็นลำดับที่หนึ่งและสองทุกครั้ง คือในบรรดา ส.ส. เดิมและอดีต ส.ส. ที่เปลี่ยนพรรคในปี พ.ศ. 2519 ทั้งหมดมี ส.ส. เดิมและอดีต ส.ส. ของภาคตะวันออกเฉียงเหนือถึง 42.8% ภาคเหนือ 19.7% ในปี พ.ศ. 2522 ภาคตะวันออกเฉียงเหนือมีผู้สมัครประเภทดังกล่าวเพิ่มขึ้นเป็น 47.1% ภาคเหนือมี 16.3% ในปี พ.ศ. 2526 จำนวนสูงสุดยังคงเป็นภาคตะวันออกเฉียงเหนือ 46.0% รองลงไปคือภาคเหนือ 19.8% ในปี พ.ศ. 2529 ภาคตะวันออกเฉียงเหนือยังคงมีผู้สมัครประเภทเดิมสูงถึง 46.1% ภาคเหนือ 24.8% และในการเลือกตั้งเมื่อปี พ.ศ. 2531 ในบรรดาผู้สมัครประเภท ส.ส. เดิมและอดีต ส.ส. ที่ย้ายสังกัดพรรคการเมืองด้วยกันก็ยังคงมีผู้สมัครจากภาคตะวันออกเฉียงเหนือมากที่สุดด้วยสัดส่วน 43.7% ติดตามด้วยผู้สมัครจากภาคเหนือ 21.7%

ในแง่ของความเข้มข้นหรือความถี่ของการย้ายพรรคของ ส.ส. เดิมและอดีต ส.ส. ว่าจำนวนผู้สมัครประเภทนี้ที่ย้ายพรรคบ่อยมีสัดส่วนเป็นอย่างไรในภาคต่าง ๆ ก็ปรากฏจากตารางที่ 6 ว่า ถ้าเราถือว่าการย้ายพรรคถึง 3 ครั้งเป็นการย้ายพรรคที่ “สูงแล้ว” ก็จะพบว่าในการเลือกตั้งเมื่อปี พ.ศ. 2529 นั้น ผู้สมัครประเภทนี้ที่ย้ายพรรคถึง 3 ครั้งในภาคตะวันออกเฉียงเหนือมีสูงสุดถึง 13.3% ภาคเหนือสูงสุดเป็นลำดับที่สองคือ 13.2% เมื่อเปรียบเทียบกับภาคใต้ซึ่งมีเพียง 9.7% และภาคกลางที่มีเพียง 2.1% ต่อมาในปี 2531 ผู้สมัครที่ย้ายพรรคบ่อยอยู่ในภาคเหนือถึง 17% โดยมีภาคตะวันออกเฉียงเหนือ ( 16.6% ) เป็นลำดับถัดไป ในขณะที่ภาค

กลางมีเพียง 5.3% และภาคใต้เพียง 2.9%

เพราะฉะนั้นโดยสรุปแล้วผู้สมัคร ส.ส. ที่เป็น ส.ส. เดิมหรืออดีต ส.ส. ที่มีการย้ายพรรคน้อยทั้งในแง่ของความถี่ ในแง่ของการเปรียบเทียบกับจำนวนของผู้สมัครประเภทเดียวกันทั่วประเทศ และในแง่ของภาคเมื่อเปรียบเทียบกับภาคอื่น ๆ ได้แก่ ผู้สมัครจากภาคตะวันออกเฉียงเหนือ ภาคตะวันตก ภาคใต้ และภาคกลาง ซึ่งก็น่าจะหมายความว่า ในเขตพื้นที่ดังกล่าวได้กลายเป็นฐานคะแนนเสียงของกลุ่มผู้สมัครหรือพรรคการเมืองจำนวนหนึ่งไปแล้วอย่างค่อนข้างจะแน่นอนแน่และต่อเนื่อง ส่วนภาคที่ผู้สมัครประเภท ส.ส. เดิมและอดีต ส.ส. ย้ายพรรคมากที่สุดทั้งในแง่ของจำนวนและสัดส่วนเมื่อเทียบกับภาคอื่น ๆ ได้แก่ ภาคตะวันออกเฉียงเหนือ และภาคเหนือ ซึ่งก็น่าจะหมายความว่าในเขตพื้นที่ดังกล่าวยังไม่มีพรรคการเมืองจำนวนที่แน่นอนเข้าไปยึดครองได้อย่างต่อเนื่องหรือตัวบุคคลที่เป็นผู้สมัครที่มีโอกาสสูงในเขตพื้นที่นั้น ๆ มีแนวโน้มที่จะเปลี่ยนพรรคการเมืองที่สังกัดสูง

ปัญหาที่น่าจะพิจารณาต่อไปอยู่ที่ว่าการเปลี่ยน/ ไม่เปลี่ยนพรรคการเมืองที่สังกัดของผู้สมัครประเภทนี้มีความสัมพันธ์อย่างใดที่พอจะให้เห็นบ้างหรือไม่กับโอกาสที่ผู้สมัครเช่นว่าจะได้รับเลือกตั้งกลับเข้ามาอีก ( เพราะเป็นของแน่ว่าย่อมมีปัจจัยที่เกี่ยวข้องหลายประการด้วยกันซึ่งจะต้องนำมาพิจารณาในเรื่องการได้รับเลือกตั้งหรือไม่ได้รับเลือกตั้งของผู้สมัครคนหนึ่ง ๆ ) ตัวเลขจากตารางที่ 7 แสดงว่ามีแนวโน้มที่เห็นได้ค่อนข้างจะชัดเจนว่าผู้สมัครที่ไม่เปลี่ยนพรรคมีโอกาสได้รับเลือกตั้งมากขึ้นเมื่อเปรียบเทียบกับผู้ที่เปลี่ยนพรรค กล่าวคือ ในปี พ.ศ. 2519 ผู้ที่ไม่เปลี่ยนพรรคได้รับเลือกตั้งเข้ามาถึงร้อยละ 72.8 ในปี พ.ศ. 2522 ได้รับเลือกตั้งเข้ามาร้อยละ 67.1 ซึ่งเป็นการลดลง แต่

ตารางที่ 6 ความถี่ของการย้ายพรรคของ ส.ส.เดิมและอดีต ส.ส.ในภาคต่างๆ  
(เฉพาะปี 2529 และ 2531)

| ภาค            | จำนวนครั้งของการเปลี่ยนพรรค |           |           |           |           |          |       | ปีที่มีการ<br>เลือกตั้ง |      |
|----------------|-----------------------------|-----------|-----------|-----------|-----------|----------|-------|-------------------------|------|
|                | 0                           | 1         | 2         | 3         | 4         | 5        | 100 % |                         |      |
| กลาง           | 57.7                        | 24.7      | 13.4      | 2.1       | 2.1       |          |       | 97 คน                   | 2529 |
|                | ( 56 คน )                   | ( 24 คน ) | ( 13 คน ) | ( 2 คน )  | ( 2 คน )  | —        |       |                         |      |
|                | 61.2                        | 20.0      | 11.6      | 5.3       | 1.1       |          |       | 95 คน                   | 2531 |
|                | ( 59 คน )                   | ( 19 คน ) | ( 11 คน ) | ( 5 คน )  | ( 1 คน )  | —        |       |                         |      |
| เหนือ          | 33.3                        | 30.7      | 19.3      | 13.2      | 3.5       |          |       | 114 คน                  | 2529 |
|                | ( 38 คน )                   | ( 35 คน ) | ( 22 คน ) | ( 15 คน ) | ( 4 คน )  | —        |       |                         |      |
|                | 35.7                        | 17.0      | 24.1      | 17.0      | 4.5       | 1.8      |       | 112 คน                  | 2531 |
|                | ( 40 คน )                   | ( 19 คน ) | ( 27 คน ) | ( 19 คน ) | ( 5 คน )  | ( 2 คน ) |       |                         |      |
| ต.อ.เฉียงเหนือ | 35.2                        | 24.5      | 23.6      | 13.3      | 3.4       |          |       | 233 คน                  | 2529 |
|                | ( 82 คน )                   | ( 57 คน ) | ( 55 คน ) | ( 31 คน ) | ( 8 คน )  | —        |       |                         |      |
|                | 42.6                        | 19.3      | 13.9      | 16.6      | 6.3       | 1.3      |       | 223 คน                  | 2531 |
|                | ( 95 คน )                   | ( 43 คน ) | ( 31 คน ) | ( 37 คน ) | ( 14 คน ) | ( 3 คน ) |       |                         |      |
| ตะวันออก       | 41.7                        | 27.8      | 19.4      | 11.1      |           |          |       | 36 คน                   | 2529 |
|                | ( 15 คน )                   | ( 10 คน ) | ( 7 คน )  | ( 4 คน )  |           |          |       |                         |      |
|                | 38.5                        | 23.1      | 20.5      | 12.8      | 5.1       |          |       | 39 คน                   | 2531 |
|                | ( 15 คน )                   | ( 9 คน )  | ( 8 คน )  | ( 5 คน )  | ( 2 คน )  |          |       |                         |      |
| ใต้            | 56.5                        | 19.4      | 11.3      | 9.7       | 3.2       |          |       | 62 คน                   | 2529 |
|                | ( 35 คน )                   | ( 12 คน ) | ( 7 คน )  | ( 6 คน )  | ( 2 คน )  |          |       |                         |      |
|                | 41.2                        | 36.8      | 8.8       | 2.9       | 8.8       | 1.5      |       | 68 คน                   | 2531 |
|                | ( 28 คน )                   | ( 25 คน ) | ( 6 คน )  | ( 2 คน )  | ( 6 คน )  | ( 1 คน ) |       |                         |      |
| ตะวันตก        | 47.2                        | 25.0      | 11.1      | 11.1      | 5.6       |          |       | 36 คน                   | 2529 |
|                | ( 17 คน )                   | ( 9 คน )  | ( 4 คน )  | ( 4 คน )  | ( 2 คน )  |          |       |                         |      |
|                | 62.2                        | 13.5      | 16.2      |           | 8.1       |          |       | 37 คน                   | 2531 |
|                | ( 23 คน )                   | ( 5 คน )  | ( 6 คน )  |           | ( 3 คน )  |          |       |                         |      |

ก็อาจอธิบายได้ว่าเป็นผลเนื่องมาจากบริบททางการเมือง ที่เปลี่ยนแปลงไปเป็นอย่างมากตั้งแต่การเลือกตั้ง ปี พ.ศ. 2519 เป็นต้นมา ครั้นในปี พ.ศ. 2526 ผู้ที่ไม่เปลี่ยนพรรคได้รับเลือกตั้งเพิ่มขึ้นเล็กน้อยหรืออาจกล่าวได้ว่า ในสัดส่วนที่เท่าเดิมคือร้อยละ 67.2 แต่ในปี พ.ศ. 2529 ตัวเลขนี้เพิ่มขึ้นเป็นร้อยละ 68 และในการเลือกตั้งครั้งที่แล้วเมื่อปี พ.ศ. 2531 ตัวเลขนี้เพิ่มขึ้นอย่างชัดเจนเป็นร้อยละ 77.9

ในขณะเดียวกัน หลังการเลือกตั้งเมื่อปี พ.ศ. 2522 เป็นต้นมา จำนวนของผู้สมัครที่เปลี่ยนพรรคที่ ได้รับเลือกตั้งก็จะลดลงมาอย่างเห็นได้ชัดเช่นเดียวกัน กล่าวคือ ในปี พ.ศ. 2519 ผู้สมัครที่เปลี่ยนพรรคได้รับเลือกตั้งร้อยละ 27.2 ในปี พ.ศ. 2522 ตัวเลขนี้เพิ่มเป็นร้อยละ 32.9 ในปี พ.ศ. 2526 ตัวเลขนี้ลดลงเล็กน้อยหรือเกือบจะกล่าวได้ว่าเท่าเดิมคือเปลี่ยนเป็นร้อยละ 32.8 แต่ในปี 2529 จำนวนผู้สมัครที่เปลี่ยนพรรคแต่ยังได้รับเลือกตั้งลดลงเหลือร้อยละ 32 และในปี พ.ศ. 2531 ตัวเลขนี้ลดลงเหลือแค่ร้อยละ 22.1 เท่านั้น

ลักษณะเช่นนี้อาจชวนให้สรุปว่าผู้สมัคร ส.ส. ที่ไม่เปลี่ยนพรรคมีโอกาสที่จะได้รับเลือกตั้งมากกว่าผู้ที่เปลี่ยนพรรค ซึ่งก็น่าจะหมายความว่าในระยะยาวแล้วแนวโน้มนี้จะทำให้พรรคการเมืองมีบทบาทที่เข้มแข็งมากยิ่งขึ้น อย่างไรก็ตามเมื่อพิจารณาจากแง่ของความถี่หรือความเข้มข้นของการเปลี่ยนพรรคกับการที่ผู้สมัครจะได้รับเลือกหรือไม่ได้รับเลือกตั้ง ก็จะพบจากตารางที่ 8 ว่า ในขณะที่ผู้สมัครที่ไม่เคยเปลี่ยนพรรคเลยมีแนวโน้มที่จะได้รับเลือกตั้งเพิ่มขึ้นจริง แต่ผู้สมัครที่เปลี่ยนพรรค 1 - 2 ครั้งก็ยังมีแนวโน้มที่จะได้รับเลือกตั้งเพิ่มขึ้นอยู่ ซึ่งก็อาจจะสะท้อนว่าแท้จริงแล้ว ความสำคัญของตัวบุคคลก็ยังคงเป็นสิ่งที่ไม่อาจปฏิเสธได้ว่ามีความสำคัญสูงไม่แพ้พรรคการเมือง



เมืองที่ตนสังกัดอยู่ เพราะฉะนั้น การที่พรรคการเมือง จะมีความเข้มข้น มีเอกภาพและมีวินัยในการปฏิบัติงาน ของตนเองนอกเหนือจากเฉพาะเมื่อตอนเลือกตั้ง ย่อมขึ้นอยู่กับว่าพรรคการเมืองเองมิได้มุ่งที่จะเป็นพรรคขนาดใหญ่ (เพื่อผลประโยชน์ในการจัดตั้งรัฐบาล) ด้วยการ ดึงเอาบุคคลที่มีโอกาสสูงที่จะได้รับเลือกตั้งมาเข้าพรรค ของตนเองอย่างเดียว โดยไม่คำนึงว่าบุคคลดังกล่าวมีแนว อุดมการณ์หรือความคิดไปด้วยกันได้หรือไม่เสียก่อน การพิจารณาแนวโน้มที่ผู้สมัคร ส.ส. ซึ่งไม่เปลี่ยน พรรคมักจะได้รับเลือกตั้งมากกว่าผู้ที่เปลี่ยนพรรคจึง ควรพิจารณาร่วมกันไปกับท่าทีดังกล่าวของพรรค การเมืองไทยด้วย

ในประเด็นนี้ถ้าจะถือเอาว่า ความเป็นเอกภาพ ของพรรคการเมืองและนโยบายในการสร้างพรรคที่ ถูกต้องของทุกพรรคการเมืองสามารถดูได้จากว่า ผู้สมัครรับเลือกตั้งของพรรคดังกล่าว ประกอบด้วยผู้ที่

ตารางที่ 7 การเปลี่ยนแปลงพรรคและการได้รับ/ไม่ได้รับเลือกตั้ง  
ของ ส.ส.เดิมและอดีตร.ส.

|                    | ไม่เปลี่ยน | เปลี่ยน | 100 %  |
|--------------------|------------|---------|--------|
| <b>2519</b>        |            |         |        |
| ได้รับเลือกตั้ง    | 72.8       | 27.2    | 276 คน |
| ไม่ได้รับเลือกตั้ง | 67.5       | 32.5    | 237 คน |
| <b>2522</b>        |            |         |        |
| ได้รับเลือกตั้ง    | 67.1       | 32.9    | 298 คน |
| ไม่ได้รับเลือกตั้ง | 52.2       | 47.8    | 230 คน |
| <b>2526</b>        |            |         |        |
| ได้รับเลือกตั้ง    | 67.2       | 32.8    | 320 คน |
| ไม่ได้รับเลือกตั้ง | 40.8       | 59.2    | 223 คน |
| <b>2529</b>        |            |         |        |
| ได้รับเลือกตั้ง    | 68.0       | 32.0    | 347 คน |
| ไม่ได้รับเลือกตั้ง | 36.4       | 63.6    | 231 คน |
| <b>2531</b>        |            |         |        |
| ได้รับเลือกตั้ง    | 77.9       | 22.1    | 358 คน |
| ไม่ได้รับเลือกตั้ง | 48.8       | 51.2    | 215 คน |

ตารางที่ 8 จำนวนครั้งของการเปลี่ยนพรรค และการได้รับ/ไม่ได้รับเลือกตั้งของผู้สมัคร

| จำนวนครั้งที่เปลี่ยนพรรค | ไม่ได้รับเลือกตั้ง | ได้รับเลือกตั้ง | ปีการเลือกตั้ง | จำนวนตัวอย่าง |
|--------------------------|--------------------|-----------------|----------------|---------------|
| 0 ครั้ง                  | 18.1               | 81.9            | 2529           | 243           |
|                          | 20.0               | 80              | 2531           | 260           |
| 1 ครั้ง                  | 43.5               | 56.5            | 2529           | 147           |
|                          | 42.9               | 57.1            | 2531           | 119           |
| 2 ครั้ง                  | 65.7               | 34.3            | 2529           | 108           |
|                          | 48.3               | 51.7            | 2531           | 89            |
| 3 ครั้ง                  | 66.1               | 33.9            | 2529           | 62            |
|                          | 63.2               | 36.8            | 2531           | 68            |
| 4 ครั้ง                  | 61.1               | 38.9            | 2529           | 18            |
|                          | 71                 | 29              | 2531           | 31            |
| 5 ครั้ง                  |                    |                 | 2529           |               |
|                          | 66.7               | 33.3            | 2531           | 6             |

สำนักหอสมุด

มีความผูกพันกับพรรคการเมืองนั้น ๆ มากน้อยแค่ไหน โดยถือเอาว่าจำนวนผู้สมัครที่มาจาก ส.ส. เดิมและอดีต ส.ส. ที่สังกัดพรรคการเมืองเดียวกันมาโดยตลอดหรือ หากจะเคยเปลี่ยนพรรคการเมืองมาแล้วก็ไม่เกิน 1 ครั้ง เป็นตัววัดความเป็นเอกภาพของพรรคดังกล่าว ส่วนจำนวนผู้สมัครที่เคยเปลี่ยนพรรคมาแล้วสองครั้ง โดยเฉพาะอย่างยิ่งผู้ที่เปลี่ยนพรรคมาแล้วมากกว่าสามครั้งขึ้นไป คือเครื่องบ่งบอกถึงความไร้เอกภาพที่แท้จริงของพรรคการเมืองนั้น ๆ (แม้ว่าจะมีจำนวนที่นั่งในสภาผู้แทนราษฎรเพิ่มขึ้นก็ตาม) ก็จะพบจากตารางที่ 9 ว่าอาจมีข้อกังขาที่ไร้เหตุผลเสียทีเดียวเกี่ยวกับความเป็นเอกภาพของพรรคการเมืองใหญ่ ๆ บางพรรคในปัจจุบัน เช่น พรรคชาติไทย ซึ่งในการเลือกตั้งเมื่อปี พ.ศ. 2529 มีผู้สมัครที่มาจาก ส.ส. เดิมและอดีต ส.ส. (ที่ไม่เคยเปลี่ยนพรรคเลยหรือเปลี่ยนเพียง 1 ครั้ง) ซึ่งอาจถือได้ว่าเป็นตัววัดความเป็นเอกภาพของพรรครวม 75% โดยมีผู้สมัครที่เคยเปลี่ยนพรรค 2 ครั้งจำนวน 11% และผู้สมัครที่เคยเปลี่ยนพรรคตั้งแต่ 3 ครั้งขึ้นไป 12% ต่อมาในปี พ.ศ. 2531 จำนวนผู้สมัครที่มาจาก ส.ส. เดิมและอดีต ส.ส. ที่ไม่เคยเปลี่ยนพรรคเลยหรือเปลี่ยนเพียง 1 ครั้งลดลงเหลือ 70.8% ในขณะที่จำนวนผู้สมัครที่เคยเปลี่ยนพรรค 2 ครั้งมาแล้วเพิ่มขึ้นเป็น 15% และผู้สมัครที่เคยเปลี่ยนพรรคมาแล้ว 3 ครั้งขึ้นไป เพิ่มขึ้นเป็น 14.2% หรือเมื่อพิจารณาถึงกำลังที่แท้จริงคือจากสัดส่วนของ ส.ส. ที่เปลี่ยน/ไม่เปลี่ยนพรรคในแต่ละพรรคการเมือง ก็จะเห็นได้อย่างเดียวกันว่าถ้าเราสามารถถือได้ว่าจำนวน ส.ส. ที่ไม่เคยเปลี่ยนพรรคที่สังกัดเลย หรือถ้าหากว่าเปลี่ยนก็เพียงครั้งเดียว ว่าเป็นจำนวนที่สามารถวัดความเข้มแข็งของพรรคการเมืองได้คือ จำนวน ส.ส. ดังกล่าวควรจะต้องเจริญเติบโตไปพร้อม ๆ กับจำนวนที่นั่งในสภาที่เพิ่มขึ้นแล้วก็จะพบว่า

ในการเลือกตั้งเมื่อปี พ.ศ. 2531 นั้น แม้ว่าพรรคชาติไทยจะได้ที่นั่งในสภาเพิ่มขึ้นจากเดิมคือจาก 63 คน เป็น 87 คน แต่สัดส่วนของ ส.ส. ประเภทที่ไม่เปลี่ยนพรรคหรือเคยเปลี่ยนพรรคเพียงครั้งเดียว (Core group) กลับลดลงจากร้อยละ 85.7 เหลือ 57.3 เช่นเดียวกับพรรคกิจสังคม ส่วนพรรคประชาธิปัตย์นั้นขนาดของพรรคเล็กลงมากในขณะที่สัดส่วนของ ส.ส. ประเภทที่ไม่เคยเปลี่ยนพรรคหรือเปลี่ยนแค่ครั้งเดียวก็เล็กตามลงมาเพียงเล็กน้อย ซึ่งก็พบว่ายังดีกว่าสถานการณ์ของพรรคสหประชาธิปไตยและพรรคกิจประชาคมที่ขนาดของพรรคเล็กลงมาก แต่สัดส่วนของ ส.ส. ที่ไม่เคยเปลี่ยนสังกัดพรรคเลยหรือเปลี่ยนอย่างมากแค่ครั้งเดียวเติบโตขึ้นเพียงเล็กน้อยไม่ได้สัดส่วนกัน จะมีก็แต่พรรครวมไทยและพรรคประชากรไทยเท่านั้นที่ขนาดของพรรคโตขึ้น และสัดส่วนของ ส.ส. ประเภทดังกล่าวก็เพิ่มขึ้น โดยเฉพาะอย่างยิ่งพรรคประชากรไทยนั้นขนาดของพรรคโตขึ้น จาก 24 ที่นั่งเป็น 31 ที่นั่ง ในขณะที่เดียวกันสัดส่วนของ ส.ส. ประเภทที่ไม่เปลี่ยนพรรคเลยหรือเปลี่ยนอย่างมากแค่หนึ่งครั้งก็เพิ่มขึ้นในสัดส่วนที่ใกล้เคียงกันคือจาก 87.5 เป็น 90.4 ซึ่งสะท้อนให้เห็นถึงการขยายตัวและความเป็นเอกภาพของพรรค เพราะฉะนั้นอาจสรุปได้ว่ารูปแบบวิธีการเลือกตั้งที่ดี สถานะและบทบาทของผู้สมัครรับเลือกตั้งตลอดจนกระบวนการรณรงค์หาเสียงเลือกตั้งยังมีส่วนทำให้พรรคการเมืองอ่อนแอลงอยู่ แม้แต่ทางราชการเองก็ไม่มีนโยบายที่แน่นอนหรือมีการกระทำที่ขัดกับนโยบายออกมา เช่น เมื่อปี พ.ศ. 2529 การโฆษณาประชาสัมพันธ์ให้ประชาชนไปใช้สิทธิเลือกตั้งของเขต ๑ หนึ่งในกรุงเทพมหานครใช้คำว่า “จะดีจะชั่วอยู่ที่ตัว ส.ส.” เป็นต้น จนแม้แต่ข้อกำหนดให้พรรคการเมืองส่งผู้สมัครไม่น้อยกว่ากึ่งหนึ่งของจำนวน ส.ส. ทั่วประเทศ

ตารางที่ 9 สัดส่วนของผู้สมัครที่เปลี่ยนพรรคในแต่ละพรรคการเมือง

| พรรคการเมือง  | เปลี่ยนพรรค<br>0 - 1 ครั้ง | เปลี่ยนพรรค<br>2 ครั้ง | เปลี่ยนพรรค<br>3 ครั้งขึ้นไป | ปี   | จำนวนที่นั่งในสภา |
|---------------|----------------------------|------------------------|------------------------------|------|-------------------|
| ประชาธิปัตย์  | 87.5<br>( 112 คน )         | 10.2<br>( 13 คน )      | 2.8<br>( 3 คน )              | 2529 | 100               |
|               | 86.4<br>( 70 คน )          | 8.6<br>( 7 คน )        | 4.9<br>( 4 คน )              | 2531 | 48                |
| ชาติไทย       | 75.0<br>( 75 คน )          | 11.0<br>( 11 คน )      | 12.0<br>( 12 คน )            | 2529 | 63                |
|               | 70.8<br>( 80 คน )          | 15.0<br>( 17 คน )      | 14.2<br>( 16 คน )            | 2531 | 87                |
| กิจสังคม      | 79.7<br>( 59 คน )          | 16.2<br>( 12 คน )      | 4.1<br>( 3 คน )              | 2529 | 51                |
|               | 77.8<br>( 56 คน )          | 13.9<br>( 10 คน )      | 8.4<br>( 6 คน )              | 2531 | 54                |
| สหประชาธิปไตย | 45.8<br>( 33 คน )          | 26.4<br>( 19 คน )      | 27.8<br>( 20 คน )            | 2529 | 38                |
|               | 26.9<br>( 7 คน )           | 30.8<br>( 8 คน )       | 42.3<br>( 11 คน )            | 2531 | 5                 |
| ประชากรไทย    | 80.0<br>( 28 คน )          | 8.6<br>( 3 คน )        | 11.4<br>( 4 คน )             | 2529 | 24                |
|               | 87.8<br>( 36 คน )          | 4.9<br>( 2 คน )        | 7.3<br>( 3 คน )              | 2531 | 31                |
| รวมไทย        | 45.9<br>( 11 คน )          | 20.8<br>( 5 คน )       | 33.4<br>( 8 คน )             | 2529 | 19                |
|               | 45.1<br>( 23 คน )          | 21.6<br>( 11 คน )      | 33.4<br>( 17 คน )            | 2531 | 35                |
| กิจประชาคม    | 50.0<br>( 15 คน )          | 43.3<br>( 13 คน )      | 6.7<br>( 2 คน )              | 2529 | 15                |
|               | 36.9<br>( 7 คน )           | 31.6<br>( 6 คน )       | 31.6<br>( 6 คน )             | 2531 | 9                 |

ตารางที่ 10 สัดส่วนของ ส.ส.ที่เปลี่ยน/ไม่เปลี่ยนพรรคในแต่ละพรรคการเมือง

| พรรคการเมือง   | เปลี่ยนพรรค<br>0-1 ครั้ง | เปลี่ยนพรรค<br>2 ครั้ง | เปลี่ยนพรรค<br>3 ครั้งขึ้นไป | ปี   | จำนวนที่นั่งในสภา |
|----------------|--------------------------|------------------------|------------------------------|------|-------------------|
| ประชาธิปัตย์   | 92.7<br>( 89 คน )        | 6.3<br>( 6 คน )        | 1<br>( 1 คน )                | 2529 | 100               |
|                | 83.4<br>( 40 คน )        | 10.4<br>( 5 คน )       | 6.3<br>( 2 คน )              | 2531 | 48                |
| ชาติไทย        | 85.7<br>( 54 คน )        | 6.3<br>( 4 คน )        | 8.0<br>( 5 คน )              | 2529 | 63                |
|                | 57.3<br>( 68 คน )        | 14.8<br>( 13 คน )      | 7.9<br>( 7 คน )              | 2531 | 87                |
| กิจสังคม       | 90.2<br>( 46 คน )        | 9.8<br>( 5 คน )        |                              | 2529 | 51                |
|                | 82.1<br>( 43 คน )        | 11.5<br>( 6 คน )       | 5.7<br>( 3 คน )              | 2531 | 54                |
| สหประชาชาติไทย | 57.9<br>( 22 คน )        | 21.1<br>( 8 คน )       | 21<br>( 8 คน )               | 2529 | 38                |
|                | 60.0<br>( 3 คน )         | 40.0<br>( 2 คน )       |                              | 2531 | 5                 |
| ประชากรไทย     | 87.5<br>( 21 คน )        | 12.5<br>( 3 คน )       |                              | 2529 | 24                |
|                | 90.4<br>( 28 คน )        | 3.2<br>( 1 คน )        | 6.5<br>( 2 คน )              | 2531 | 31                |
| รวมไทย         | 52.7<br>( 10 คน )        | 5.3<br>( 1 คน )        | 42.1<br>( 8 คน )             | 2529 | 19                |
|                | 54.2<br>( 19 คน )        | 17.1<br>( 6 คน )       | 28.6<br>( 10 คน )            | 2531 | 35                |
| กิจประชาคม     | 57.2<br>( 8 คน )         | 35.7<br>( 5 คน )       | 7.1<br>( 1 คน )              | 2529 | 15                |
|                | 66.6<br>( 6 คน )         | 22.2<br>( 2 คน )       | 11.1<br>( 1 คน )             | 2531 | 9                 |

ก็กลับทำให้บทบาทของกลุ่มนายทุนในพรรคมีสูงยิ่งขึ้นไปอีก ซึ่งไม่แน่ว่าจะเป็นผลดีแก่เอกภาพของพรรคหรือหากจะมีพื้นที่ใดที่ชื่อเสียงและนโยบายของพรรคการเมืองมีความหมาย เพราะประชาชนนิยมเลือกเป็นระบบพรรค เช่น เมื่อปี พ.ศ. 2529 ในเขตกทม. ของพรรคประชาธิปัตย์ก็ปรากฏว่าแทนที่จะเป็นผลดีแก่ระบบที่สามารถคัดเลือกคนที่มีคุณภาพกลับสร้างความร้าวฉานในพรรคหนักยิ่งขึ้น เนื่องจากมีผู้สนใจของสมัครในนามของพรรคมากเป็นร้อย ๆ ในขณะที่ตำแหน่ง ส.ส. มีเพียงประมาณ 40 และกระบวนการสรรหาผู้สมัครของพรรคทำให้มีเสียงครหากันว่ามีการเล่นพรรคเล่นพวกกันเกิดขึ้น นั่นคือโดยทั่วไปแล้ว ทางฝ่ายผู้สมัครเป็น ส.ส. จะมีเพียงไม่กี่คนที่มิบทบาทเป็นสมาชิกของพรรคการเมืองมาก่อน ต่อเมื่อคิดจะสมัคร ส.ส. จึงต้องหาพรรคลงสมัคร และถ้าพรรคใดให้เงินสนับสนุนมากก็จะนิยมลงสมัครพรรคนั้น

ในระดับของประชาชนผู้เลือกตั้งนั้น ถ้าเริ่มพิจารณาจากจุดที่ว่าประชาชนคนไทยส่วนใหญ่ โดยเฉพาะอย่างยิ่งผู้ที่อยู่ในชนบทที่ห่างไกลนั้นยังไม่เป็นตัวของตัวเอง หากยังคงอยู่ภายใต้การครอบงำของผู้ที่เหนือกว่าทางด้านความคิด ด้านสถานะทางสังคมและเศรษฐกิจและเป็นผู้ที่ตนสามารถพึ่งพิงได้เมื่อมีปัญหา และด้วยเหตุนี้ประชาชนจึงนิยมที่จะลงคะแนนเสียงเลือกตั้งตามแต่ที่ผู้นำในระดับใกล้ตัวจะสั่งการแล้ว การเลือกตั้งครั้งที่ผ่าน ๆ มาถ้าจะว่าไปแล้วก็คือภาพสะท้อนของความเป็นจริงในสังคมไทยอย่างหนึ่งนั่นเอง การเลือกตั้งเป็นการเลือกตัวบุคคล หรือเลือกพวกไม่ใช่พรรคการเมือง และการเลือกตั้งในฐานะที่เป็นปรากฏการณ์ทางสังคมอันเป็นแบบแผนนี้ยิ่งวันก็มีแต่จะเป็นการกดฐานะของชาวบ้านให้ตกต่ำลงไปกว่าเดิมเสียอีก ทั้งนี้ก็เพราะว่าถึงแม้ว่าโดยทางทฤษฎีแล้ว หัวคะแนนระดับล่างคือ

ระดับกำนันผู้ใหญ่บ้าน จะทำหน้าที่เป็นเสมือนตัวกลางที่แจกจ่ายเงินและสิ่งของต่อไปยังชาวบ้านอีกทีหนึ่ง แต่ในทางปฏิบัติแล้วย่อมเป็นเรื่องปกติที่หัวคะแนนจะได้รับค่าจ้างหรือค่าตอบแทนสูงกว่าที่ชาวบ้านแต่ละคนจะได้รับมาก ทั้งนี้โดยไม่ต้องกล่าวถึงกรณีของการที่หัวคะแนนจะเบียดบัง หรือ “อม” อัตราค่าจ้างค่าชื่อเสียงที่ได้มีการสัญญากันระหว่างผู้สมัครกับหัวคะแนนไว้เสียชั้นหนึ่งก่อนแล้ว เพราะฉะนั้นแม้ว่าประชาชนจะได้รับผลตอบแทนในเชิงเศรษฐกิจทุกครั้งที่มีการเลือกตั้ง แต่โดยเฉลี่ยแล้วหัวคะแนนที่เป็นผู้นำท้องถิ่นด้วยจะได้รับสูงมาก ซึ่งก็เท่ากับเป็นการสร้างฐานะของกลุ่มผู้นำท้องถิ่นเหล่านี้ให้สูงเหนือกว่าชาวบ้านธรรมดายิ่งขึ้นไปอีกนั่นเอง จริงอยู่ได้เกิดกรณีที่ชาวบ้านรวมตัวกันเป็นกลุ่มต่าง ๆ ในระดับล่าง เช่น กลุ่มแม่บ้าน กลุ่มหนุ่มสาว ฯลฯ เพื่อเรียกร้องขอโครงการสาธารณประโยชน์ต่าง ๆ จากผู้สมัครมากขึ้น จนดูคล้ายกับการเลือกตั้งได้ทำให้เกิดการรวมกลุ่มต่าง ๆ ขึ้นในระดับล่างสุด แต่แท้ที่จริงแล้วบุคคลที่จัดตั้งกลุ่มเหล่านี้ขึ้นมาบังหน้าเพื่อแสวงหาผลประโยชน์ในระยะสั้น ก็ยังไม่ใช่คนในระดับเดียวกันกับชาวบ้านส่วนใหญ่อยู่นั่นเอง นอกจากนั้นแล้วยังปรากฏว่ากลุ่ม “หัวคะแนน” ทั้งหลายเองก็มีการรวมตัวกันเพื่อประโยชน์ร่วมกันเพิ่มขึ้นเรื่อย ๆ เช่น ในการเลือกตั้งครั้งที่เพิ่งผ่านไปได้มีรายงานว่า ชมรมกำนันผู้ใหญ่บ้าน อำเภอบ้านโป่ง จังหวัดราชบุรี ได้มีการประชุมกันพิจารณาเรื่องการหาเสียงเลือกตั้งของผู้สมัครตัวเก็งของจังหวัดเพื่อไม่ให้กำนันผู้ใหญ่บ้านต้องแตกความสามัคคีในการหาเสียง เพื่อที่ว่าเมื่อการเลือกตั้งเสร็จสิ้นเรียบร้อยไปแล้ว กำนันผู้ใหญ่บ้านจะได้มองเห็นกันอย่างสนิท<sup>16</sup> หรือที่จังหวัดกาญจนบุรี ชมรมกำนันผู้ใหญ่บ้านของอำเภอเมืองก็มีข่าวว่าได้มีการประชุมหารือเพื่อ “กำ-

ตารางที่ 11 จำนวน ส.ส.ที่เปลี่ยนพรรคในสภาผู้แทนราษฎร

| การเปลี่ยนพรรค | ปี 2529               | ปี 2531                  |
|----------------|-----------------------|--------------------------|
| 0 ครั้ง        | 199 คน<br>( 57.3 )    | 208 คน<br>( 58.1 )       |
| 1 ครั้ง        | 83 คน<br>( 23.9 )     | 68 คน<br>( 19.0 )        |
| 2 ครั้ง        | 37 คน<br>( 10.7 )     | 46 คน<br>( 12.8 )        |
| 3 ครั้ง        | 21 คน<br>( 6.1 )      | 25 คน<br>( 7.0 )         |
| 4 ครั้ง        | 7 คน<br>( 2.0 )       | 9 คน<br>( 2.5 )          |
| 5 ครั้ง        |                       | 2 คน<br>( 0.6 )          |
| <b>รวม</b>     | <b>347</b><br>( 100 ) | <b>358 คน</b><br>( 100 ) |

**หนดจุดยืนและบทบาทเกี่ยวกับการพิจารณาให้การสนับสนุน” ผู้ที่จะลงสมัครรับเลือกตั้งเป็นสมาชิกสภาผู้แทนราษฎรของจังหวัดกาญจนบุรีด้วย เป็นต้น<sup>17</sup>**

อย่างไรก็ดีข้อที่อาจจะน่าเป็นห่วงยิ่งกว่าเรื่องนี้ก็คือการที่การแจกเงิน การซื้อเสียงได้กลายเป็นค่านิยมขึ้นมา ทำให้ผู้สมัคร ส.ส. ที่ไม่มีเงินให้กลายเป็นคนที่แล้งน้ำใจไปหรือการที่อดีต ส.ส. ที่มีฐานะมवलชนคืออยู่แล้วหันไปใช้วิธีเอาผู้สมัครประเภทนายทุนจากต่างถิ่นมาลงสมัครด้วยก็ทำให้กลายเป็นการเปลี่ยนแปลงระบบวิธีหาเสียงของตนไป ประชาชนก็อาจเปลี่ยนแปลงค่านิยมของตนตามไปด้วย ในขณะที่เดียวกันประสิทธิภาพอันสูงยิ่งของระบบหวัคະແນ่ทั้งระดับหวัคະແນ่หลักและระดับรอง ๆ ลงไป ก็ทำให้ความสัมพันธ์ระหว่างตัวผู้สมัคร หรือตัว ส.ส. เองกับประชาชนขาดไป เพราะเมื่อประชาชนลงคะแนนเลือกตั้งให้ใครสักคนหนึ่งนั้น ไม่ใช่เพราะรู้จักหรือเคยอาศัยพึ่งพามุคคลดังกล่าวมาก่อน แต่เป็นเพราะบุคคลที่มีความสัมพันธ์ใกล้ชิดและมีบุญคุณกันอยู่กับตน คือผู้นำท้องถิ่นที่ใกล้ชิดบวกมา<sup>18</sup> รวมทั้งยังได้รับคำตอบแทนอีกจำนวนหนึ่งด้วย ส่วนผู้นำท้องถิ่นเองก็อาจจะมิได้มีความสัมพันธ์หรือรู้จักกันเป็นการส่วนตัวกับผู้สมัคร แต่เป็นเพราะผู้ที่มีบุญคุณมีความสัมพันธ์ใกล้ชิดซึ่งอยู่เหนือระดับของตนขึ้นไปอีกทีหนึ่ง เช่น ในระดับอำเภอหรือจังหวัด ก็ยังมีแนวโน้มว่าการเลือกตั้งครั้งต่อไปจะเป็นการเลือกตั้งที่ฝ่ายผู้สมัครรับเลือกตั้งพยายามจะกำหนดหรือยกย้ายถ่ายเทพฤติกรรมของผู้ใช้สิทธิเลือกตั้งมากขึ้นเรื่อย ๆ<sup>19</sup> นี่หมายความว่าจากแง่ของผู้ใช้สิทธิออกเสียงเลือกตั้งแล้ว การตัดสินใจว่าจะเลือกใครกลายเป็นเรื่องของปัจเจกบุคคลน้อยลงไปทุกที ในขณะที่การลงคะแนนเสียงในฐานะเป็นส่วนหนึ่งของกลุ่มหรือการลงคะแนนเสียงตามข้อตกลงที่ผู้นำของกลุ่มได้ทำความ

ตกลงไว้ก่อนแล้วมีเพิ่มขึ้นสังเกตได้จากวิธีการหาเสียงที่แม้ว่าจะทำเป็นระบบและมีการจัดการที่ดีกว่าเดิม แต่ก็เป็นการหาเสียงที่เน้นความสำคัญของเงิน บทบาทของผู้มีอิทธิพลและหวัคະແນ่เพิ่มมากขึ้นด้วย เช่น การบริจาคเงินโดยผู้สมัคร ส.ส. ให้กับวัดหรือกองทุนพัฒนาหมู่บ้านต่าง ๆ ตามขนาดของหมู่บ้านหรือชุมชน โดยจะมีการตั้งเป้าหมายของหวัคະແນ่ไว้ก่อน แต่ถ้ากรรมการหมู่บ้านหรือผู้นำไม่สามารถทำหวัคະແນ่ได้ตามเป้าที่กำหนดไว้ก็จะไม่ได้รับเงิน เป็นต้น

จริงอยู่การเลือกตั้งอาจจะสามารถตอบสนองต่อความต้องการทางเศรษฐกิจของประชาชนได้ในระดับที่สูงกว่าเดิมแต่ก็เป็นเพียงครั้งคราว และตราบเท่าที่ประชาชนยังคงมีความขาดแคลนทางเศรษฐกิจหรือไม่สามารถมีความเป็นอิสระทางเศรษฐกิจได้แล้ว ในด้านความต้องการที่จะให้มีการเปลี่ยนแปลงทางสังคมและการเมืองแล้วก็เห็นได้ชัดว่าไม่มีผลเลย เพราะอาจจะไม่มีการตระหนักถึงโอกาสดังกล่าวมาตั้งแต่ต้น ยิ่งสภาพความไม่ทัดเทียมกันในทางเศรษฐกิจและสังคมของผู้สมัครรับเลือกตั้งและผู้ใช้สิทธิเลือกตั้งเป็นอย่างไรก็ยิ่งจะทำให้การตอบสนองทางเศรษฐกิจเล็กน้อย ๆ ที่ผู้ใช้สิทธิออกเสียงเลือกตั้งได้รับจากหวัคະແນ่หรือผู้มีอิทธิพลกลายเป็นเครื่องตอกย้ำถึงความผูกพันในเชิงบุญคุณเชิงอำนาจของโครงสร้างความสัมพันธ์แบบเดิมแน่นแฟ้นมากยิ่งขึ้นไปอีก การทำลายผู้ที่ได้เปรียบตามฐานะในโครงสร้างสังคมแบบที่เป็นอยู่มีโอกาสน้อยมาก หรืออาจกล่าวได้ว่าไม่มีเลย

เมื่อพิจารณาจากแง่ของผู้สมัครรับเลือกตั้งและบุคคลสำคัญในพรรคการเมืองซึ่งเป็นบุคคลชั้นนำของสังคม การเลือกตั้งโดยภาพรวมมีหน้าที่ที่สำคัญคือทำให้ความชอบธรรมแก่อำนาจการปกครองของตนในระดับชาติและในระดับนานาชาติ แต่เฉพาะการเลือกตั้ง

แต่ละครั้งแล้วความหมายน่าจะไม่ได้มีอะไรมากไปกว่า กระบวนการ จัดสรรทรัพยากรหรือแบ่งปันอำนาจทางการเมืองในกลุ่มด้วยกัน ซึ่งอาจรวมถึงการกีดกันและการตัดโอกาสของกลุ่มบุคคลระดับนำด้วยกันเอง คือระหว่างกลุ่มระหว่างพรรคต่าง ๆ โดยที่ภายในแต่ละกลุ่มแต่ละพรรคนั้นกระบวนการรับบุคคลเข้ามาในสังกัดก็ยังคงมีลักษณะจำกัด ดังจะเห็นได้ว่าไม่ว่าจะเป็นการรับบุคคลเข้าสังกัดพรรค การคัดเลือกบุคคลเข้าที่มสสมัครรับเลือกตั้ง การเลือกเขตที่จะลงสมัคร ฯลฯ ล้วนแล้วแต่เป็นเรื่องของกลุ่มบุคคลชั้นนำภายในพรรคในกลุ่ม และล้วนแต่เป็นกระบวนการที่เอื้อประโยชน์แก่ผู้ที่มีฐานะทางเศรษฐกิจและสังคมในระดับที่สูงอยู่แล้วทั้งสิ้น ตารางที่ 11 แสดงว่าโดยส่วนรวมแล้ว แม้ว่าสัดส่วนของ ส.ส. ที่ไม่เคยเปลี่ยนพรรคเลย (รวม ส.ส. ใหม่) จะเพิ่มมากขึ้น และ ส.ส. ที่เปลี่ยนพรรคหนึ่งครั้งจะมีจำนวนลดลง แต่สัดส่วนของ ส.ส. ที่เปลี่ยนพรรค 2 - 4 ครั้งกลับเพิ่มขึ้น ซึ่งก็อาจจะสะท้อนว่า สำหรับ ส.ส. ที่เจนเวทีแล้ววาระมีพรรคที่สังกัดอยู่ อาจมีส่วนน้อยมากในการกำหนดว่าบุคคลดังกล่าวจะได้รับเลือกตั้งหรือไม่ เพราะฉะนั้นคนที่ เป็น ส.ส. อยู่เดิมก็จะมีโอกาสมากกว่าคนอื่น ๆ ที่จะได้รับเลือกตั้งเข้ามาอีก ยิ่งถ้าเป็นผู้ที่มีตำแหน่งทางการเมืองในคณะรัฐบาลก็ยังมีข้อได้เปรียบเพิ่มขึ้น หรือถ้าเป็นผู้สมัครหน้าใหม่ซึ่งอาจจะรู้จักกันเป็นการส่วนตัวกับผู้สมัครขอร้องมาอีกทีหนึ่ง นอกเหนือจากค่าจ้างค่าตอบแทนที่สูงพอสมควร เป็นต้น ดังนั้นความสัมพันธ์ระหว่าง ส.ส. กับประชาชนก็จะขาดความสัมพันธ์ที่พึงมีต่อกันโดยตรง หากจะมีสายสัมพันธ์อะไรกันที่เป็นรูปธรรมก็มีแต่เงินเพียงอย่างเดียว

ครั้งเมื่อพิจารณาจากความจริงที่ว่าผู้นำในระดับท้องถิ่นหรือผู้มีอิทธิพลไม่มีความผูกพันกับพรรคการเมือง

แต่มีความผูกพันกับตัวบุคคลเป็นราย ๆ ไปก็ให้เห็นได้ต่อไปว่า แม้จะมีเงื่อนไขด้านกฎหมายบางข้อที่พยายามจะส่งเสริมระบบพรรคการเมืองให้เข้มแข็งในทางปฏิบัติแล้วพรรคการเมืองส่วนใหญ่ก็ยังคงประกอบด้วยตัวบุคคลหรือกลุ่มบุคคลที่มีฐานะทางเศรษฐกิจและฐานะทางการเมืองของตนมารวมกันเข้าเพื่อชัยชนะในการเลือกตั้งและเพื่อโอกาสที่จะได้เข้าไปจัดสรรปันส่วนทรัพยากรทางการเมืองกันอยู่<sup>20</sup>

ในสภาพการณ์เช่นนี้นักการเมืองที่อาจเรียกอย่างหลวม ๆ ว่าเป็นนักการเมืองประเภท “อุดมการณ์” ก็จะกลายเป็นเพียงตัวประกอบย่อย ๆ ที่ไม่มีบทบาทอะไรในแต่ละพรรคการเมือง ซึ่งถูกครอบงำโดยนักการเมือง/ นักธุรกิจที่มีฐานะทางเศรษฐกิจและมีผลประโยชน์ที่ตนจะต้องปกป้องอย่างแข็งขันเป็นหลัก ยิ่งสังคมไทยยังมองไม่เห็นความจำเป็นที่จะต้องมีการหมายบังคับให้พรรคการเมืองเปิดเผยแหล่งที่มาของรายได้ อันเกิดจากการบริจาคของตัวบุคคลด้วยแล้ว โอกาสที่คนเพียงไม่กี่คนจะเข้าไปมีบทบาทสำคัญในพรรคการเมืองต่าง ๆ ก็ยังมีมากขึ้น การรวมกลุ่มหรือตัวบุคคลที่ประกอบกันเข้าเป็นพรรคการเมืองในลักษณะเช่นว่านี้ ทำให้พรรคการเมืองไม่อาจมีอะไรเป็นจุดร่วมกันได้มากกว่าการเป็นแค่กลุ่ม ซึ่งยิ่ง “พรรค” ใดชนะเลือกตั้งมากก็จะมีปัญหาในการนำเอานโยบายพรรคมาบังคับใช้ได้มากยิ่งขึ้น การเกิดใหม่ของพรรคการเมืองอันเนื่องมาจากข้อขัดแย้งภายในพรรคและจำนวนพรรคที่มีมากจึงเป็นสิ่งที่หลีกเลี่ยงไม่ได้

กล่าวอีกนัยหนึ่งก็ว่าการเลือกตั้งภายใต้เงื่อนไขทางกฎหมายทางการเมืองและสังคมเศรษฐกิจอย่างที่ผ่านมา นี้ นอกจากจะไม่ใช้การเลือกตั้งเพื่อเลือกตัวผู้ปกครอง ในแง่ที่ว่า การเลือกตั้งคือการสะท้อนทางเลือกของประชาชนเกี่ยวกับปัญหาและทางออกตลอดจนผู้ที่

จะเข้ามาแก้ปัญหาของสังคมแล้วก็ต้องเป็นนายทุนหรือนักการเมืองในระดับท้องถิ่นคนสำคัญ ๆ มาก่อน แต่โดยพื้นฐานของนักการเมืองท้องถิ่น และนายทุนระดับชาติก็คือฐานทางเศรษฐกิจเหมือน ๆ กัน จึงเห็นได้ว่าระหว่างบุคคลที่เป็นผู้สมัครตัวจริงของแต่ละพรรคกับประชาชนผู้ใช้สิทธิออกเสียงเลือกตั้งส่วนใหญ่แล้วเป็นคนที่อยู่ต่างระดับชั้นกัน อย่างเช่น ผลการเลือกตั้งทั่วไปเมื่อปี พ.ศ. 2529 จากจำนวน ส.ส. 347 คน ที่ได้รับเลือกตั้งเข้ามาเมื่อปี พ.ศ. 2526 ได้รับเลือกตั้งกลับเข้ามา 189 คน มี ส.ส. ใหม่ 158 คน แต่ในจำนวน ส.ส. ใหม่ก็มีอดีต ส.ส. ของการเลือกตั้งเมื่อปี พ.ศ. 2518 2519 และ 2522 เสีย 23 คน เพราะฉะนั้นก็จะมี ส.ส. หน้าเก่ารวมทั้งสิ้นคิดเป็นร้อยละ 61.10 และมี ส.ส. ใหม่จริง ๆ เข้ามาร้อยละ 38.90 แต่ ส.ส. หน้าใหม่เหล่านี้ก็เป็นคนที่ส่วนใหญ่แล้วมีฐานะทางสังคม เศรษฐกิจเหนือกว่าผู้ใช้สิทธิออกเสียงเลือกตั้งธรรมดาเป็นอย่างมากทั้งสิ้น คือเป็นนักธุรกิจถึงไม่น้อยกว่าร้อยละ 43 ในการเลือกตั้งเมื่อปี พ.ศ. 2531 ก็เช่นเดียวกันจากจำนวน ส.ส. ทั้งหมด 357 คน มี ส.ส. เดิมจากการเลือกตั้งปี พ.ศ. 2529 กลับเข้ามาถึง 206 คน (ร้อยละ 57.7) และ ส.ส. เก่าจากสมัยอื่น ๆ อีก 58 คน (ร้อยละ 16.25) คงเหลือ ส.ส. หน้าใหม่จริง ๆ เพียง 93 คน (ร้อยละ 26.23) เท่านั้น และในจำนวนนี้มีผู้ที่มีอาชีพเป็นนักธุรกิจไม่น้อยกว่า 41 คน (ร้อยละ 44.08)

จากที่กล่าวมานี้จะเห็นได้ว่าการเลือกตั้งในประเทศไทยแทนที่จะเป็นการสะท้อนทางเลือกของปัจเจกชนจึงกลับเป็นเพียงวิธีการที่สะท้อนความเป็นจริงทางสังคม และเป็นการให้ความชอบธรรมแก่การที่ทรัพยากรทางเศรษฐกิจและอำนาจทางการเมืองจะตกอยู่ในมือของคนส่วนน้อยเท่านั้น นายบัญญัติ บรรทัดฐาน กรรมการบริหารพรรคประชาธิปไตยได้กล่าวถึง

ความขัดแย้งภายในพรรคของตนก่อนการเลือกตั้งเมื่อปี พ.ศ. 2531 ว่าเนื่องมาจาก "...คนกลุ่มหนึ่งลงทุนไปมากแล้วไม่ได้เป็นรัฐมนตรี ที่น่าหวังที่สุดคือ บรรยายกาศการเมืองหลังจากการเลือกตั้งเพราะพรรคการเมืองขณะนี้ป็นธุรกิจการเมือง เมื่อพรรคการเมืองเริ่มต้นด้วยการลงทุนคนละล้าน สองล้าน ก็ต้องคิดการเมืองด้วยปรัชญาของการลงทุนคือ การหากำไรสูงสุด"<sup>21</sup> เมื่อพิจารณาจากแง่ที่ว่า การเลือกตั้งอาจจะมีติดต่อกันไปอีกหลายครั้ง ก็ได้หมายความว่าฐานะหรืออำนาจของประชาชนจำเป็นจะต้องเพิ่มมากขึ้นไปด้วย ในทางตรงกันข้ามอาจเป็นไปได้ว่ายังมีการเลือกตั้งติดต่อกันบ่อยครั้งเท่าใด ความหมายทางการเมืองของการเลือกตั้งก็จะยิ่งลดน้อยลงไปเท่านั้น เพราะความคิดที่ว่าถ้ามีการเลือกตั้งติดต่อกันไปสักกระยะหนึ่งจะทำให้ระบบรัฐสภาและกระบวนการเลือกตั้งเองมีลักษณะเป็น "สถาบัน" (institutionalize) มากขึ้นนั้นตั้งอยู่บนข้อสันนิษฐานที่ว่า กระบวนการเลือกตั้งจะค่อย ๆ ขจัด ส.ส. ที่ไร้คุณภาพออกไป พรรคการเมืองจะเพิ่มความเข้มแข็งขึ้นและสถาบันรัฐสภาโดยส่วนรวมจะเป็นที่ยอมรับของประชาชนมากขึ้น แต่การเลือกตั้งที่ผ่าน ๆ มา กลับทำให้ดูเหมือนว่าสิ่งที่จะกลายเป็น "สถาบัน" ไม่ใช่ระบบรัฐสภาหรือบทบาทของ ส.ส. อย่างที่ควรจะเป็น แต่กลับเป็นวิธีการหาเสียงที่กดให้ศักดิ์ศรีของ ส.ส. และประชาชนผู้เลือกตั้งตกต่ำลงต่างหาก

### เชิงอรรถ

1. โปรดดูตัวอย่างจาก ถวิล ไพรสณฑ์ “ 1 ปีของกลุ่ม 10 มกราคม : เคยเบื้องหลัง ร้าวลึกใน ป.ช.ป. ” มติชนสุดสัปดาห์ ฉบับที่ 284 และบทสัมภาษณ์ เฉลิมพันธ์ ศรีวิกรม์ ใน สู่นาคต หน้า 6 - 7, 41 ปีที่ 8 ฉบับที่ 381 มิถุนายน 2531 และโปรดเปรียบเทียบรายงานข่าว ใน สยามรัฐ เมื่อ 21 มิถุนายน 2531
2. มติชนสุดสัปดาห์, ปีที่ 9 ฉบับที่ 3046 ( 6/ 305 ) 6 กรกฎาคม 2529
3. สยามรัฐ, 17 พฤษภาคม 2531
4. มติชน, 1 กรกฎาคม 2531
5. มติชน, 20 พฤษภาคม 2531
6. มติชน, 22 มิถุนายน 2531
7. ไทยรัฐ, 7 พฤษภาคม 2531
8. สยามใหม่, ปีที่ 4 ฉบับที่ 132 ( 16 ) มิถุนายน 2529
9. บ้านเมือง, 7 พฤษภาคม 2531
10. บ้านเมือง, 13 พฤษภาคม 2531
11. แนวหน้า, 7 พฤษภาคม 2531
12. ไทยรัฐ, 25 พฤษภาคม 2531
13. สยามรัฐ, 20 มิถุนายน 2531
14. ส่วนวิจัยเศรษฐกิจทั่วไป ฝ่ายวิชาการ ธนาคารกสิกรไทย “ การเลือกตั้ง 27 กรกฎาคม 2529 ” หน้า 37 - 38
15. มติชน, ฉบับประจำวันที่ 13 พฤษภาคม พ.ศ. 2529
16. เติลนิวส์, 4 มิถุนายน 2531
17. มติชน, 25 พฤษภาคม 2531

18. เมื่อถามกำหนดเบี้ยแห่งจังหวัดชลบุรีว่า “ กำหนดแคหยุน ส.ส.คนไหนบ้างที่ชาวบ้านไม่ชอบหน้า ” คำตอบก็คือ “ เคย นาย บ นี้ไง แหมชาวบ้านพ่อค้าดำฉิบหายเลย ผมบอกชาวบ้านไปว่า อย่างนี้กว่าช่วย บ นี้กว่าช่วยผมก็แล้วกัน ดีไม่ดีไม่รู้ เพราะเราไม่เคยรู้จักเขามาก่อน ” มติชนสุดสัปดาห์, ปีที่ 9 ฉบับที่ 3604 ( 6/ 299 ) วันที่ 25 พฤษภาคม 2529

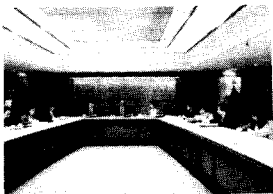
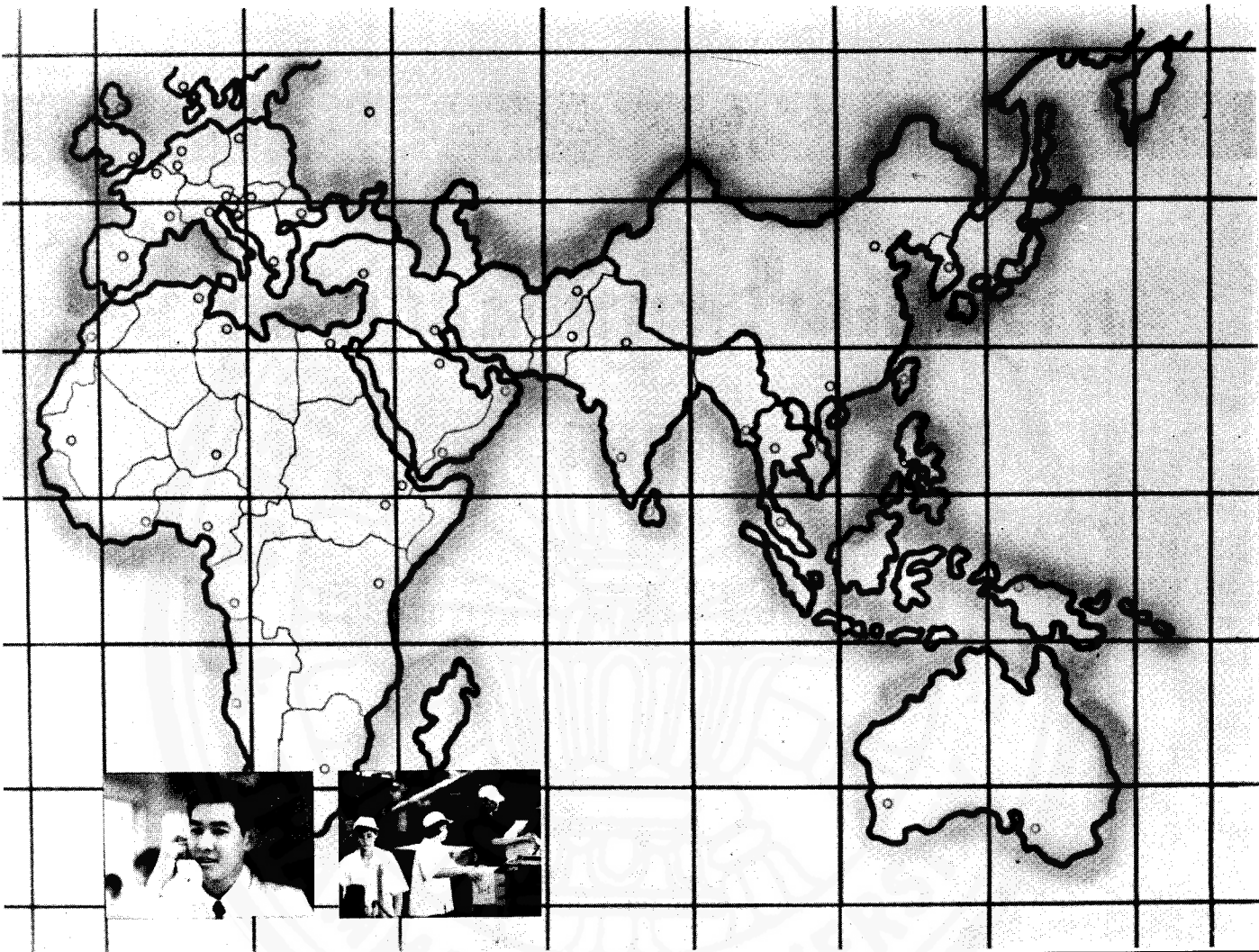
19. ภาวะการณ์นี้ตรงกันข้ามกับที่ ร.ท. จงกล ไกรฤกษ์ เคยกล่าวไว้อย่างหน้ามือเป็นหลังมือ “ งานสำคัญของผู้สมัครรับเลือกตั้งเป็น ส.ส.คือการตีแผ่ความคิดเห็นในทางการเมืองของตนออกไปให้ประชาชนทราบ และเห็นดีด้วย ” โปรดดู ร.ท. จงกล ไกรฤกษ์ ศิลปเลือกตั้ง, ( เทพนิมิตรการพิมพ์, บางพลัด ธนบุรี, พ.ศ. 2511 ) หน้า 77

20. สำหรับรายละเอียดว่าด้วยกิจการ ตัวบุคคลและบริษัทต่าง ๆ ที่มีความผูกพันกับพรรคการเมืองใหญ่ ๆ ทั้งหลาย โปรดดู ประชาชาติธุรกิจ วันเสาร์ที่ 30 กรกฎาคม 2531 และวันพุธที่ 3 สิงหาคม พ.ศ. 2531 และเปิดตัวขุนคลัง 15 พรรคการเมืองใหญ่ ประชาชาติธุรกิจฉบับพิเศษ, สิงหาคม 2531

21. มติชน, 17 มิถุนายน 2531



# บริการด้านต่างประเทศ ธนาคารทหารไทย รั้บใช้ครบทุกด้าน



บริการด้านต่างประเทศของธนาคารทหารไทย  
ให้ความสะดวกและความคล่องตัวกว่า  
ด้วยบริการที่รองรับความต้องการได้ทุกกรณี  
ไม่ว่าจะเป็นการบริการด้านการให้ข้อมูล  
และชั้นนำการทำตลาดแต่ละจุดทั่วโลก  
การบริการด้านสินเชื่อเพื่อการค้าต่างประเทศ  
และการบริการหลังการให้สินเชื่อ  
ตลอดจนการให้คำปรึกษาด้านอัตราแลกเปลี่ยน  
เรามีทีมผู้บริหารที่ชำนาญงาน  
รับใช้ครบทุกด้าน

เชิญใช้บริการด้านต่างประเทศ ของธนาคารทหารไทย  
ได้ที่ ธนาคารทหารไทย สำนักงานใหญ่ และ  
สาขาของธนาคารทุกแห่งทั่วประเทศ

อบอุนใจ เมื่อใช้บริการ

