

หน้า ๘

ประกาศสืบจับ

ฉบับพิเศษ

ที่ ๑๑/๒๑๑๖

### ประกาศสืบจับ

นายปรีดี พนมยงค์ ทั้งหาว่าสมคบกับพวกก่อการร้าย  
ก่อการจลาจล และก่อการกบฏในพระราชอาณาจักร

ตามประกาศสืบจับของคณะรัฐบาลชั่วคราวตั้งตนกลางที่ ๒/๒๔๖๓ ลง  
วันที่ ๒๔ กรกฎาคม ๒๔๖๓ เรื่องประกาศสืบจับนายปรีดี พนมยงค์ ทั้งหาว่าสมคบกับ  
พวกเตรียมการวางแผนการลอบปลงพระชนม์พระบาทสมเด็จพระเจ้าอยู่หัว อานันทมหาด  
(รัชกาลที่ ๘) ถึงแก่สวรรคต เหตุเกิดที่กองบัญชาการตำรวจนครบาลพระราชวัง และ  
ระเทศนิคม ระหว่างเดือนมกราคม ๒๔๖๓ ถึงวันที่ ๗ มิถุนายน ๒๔๖๓ นั้น มีข้อหา  
มายังฉบับนี้ไม่ได้

มีตน ได้รับบันทึกของคณะกรรมการตั้งตนกลางลงวันที่ ๒๓ มีนาคม ๒๔๖๓ ถึงคำพิ  
รุธพรรณกบฏร้ายพร้อมด้วยหมายจับ นายปรีดี พนมยงค์ ในข้อหาว่าสมคบกับพวกก่อ  
การร้าย ก่อการจลาจล และก่อการกบฏในพระราชอาณาจักร มาขอให้ประกาศสืบจับคือ



นายปรีดี พนมยงค์ ( หลวงประดิษฐมนูธรรม )  
ชาย ๕๖ ปี เชื้อชาติไทย สัญชาติไทย เป็นบุตรนายเตียง  
นางดอกจันทร์ พนมยงค์ เกิดที่ตำบลกรงเก่า อำเภอกอง  
เก่า จังหวัดพระนครศรีอยุธยา ต่อมาอยู่ที่จังหวัดชาย  
ค้ำเขตราชวังหน้า อำเภอพระนคร จังหวัดพระนคร  
คำพิพากษาบรรณ มณฑลศรีอยุธยา หนังสือพิมพ์  
หนังสือพิมพ์สยาม คางหม่อม ราษฎร์สันติ  
คำพิพากษาบรรณ ราชวังหน้า อำเภอพระนคร  
จังหวัดพระนคร บ้านเมืองเพชร ถนนเดือน อำเภอ

บางรัก จังหวัดพระนคร อำเภอกรงเก่า จังหวัดพระนครศรีอยุธยา  
เหตุเกิดในที่ของจังหวัดพระนคร เมื่อวันที่ ๒๒ กุมภาพันธ์ ๒๔๖๓ เมื่อคณะ  
ไตรศุลีได้สั่งไปยังกองบัญชาการตำรวจสันติบาล เพื่อดำเนินการตามหมายจับไปภายใน  
กำหนดอายุความ ๒ ปี นับแต่วันเกิดเหตุ ได้ขอหมายจับเมื่อลงวันที่ ๒๓ มีนาคม  
๒๔๖๓ มีหมายจับนายปรีดีพนมยงค์สืบจับ กองพิเศษ และนายปรีดีตั้งกองปราบ  
ปราม กองบังคับการตำรวจสันติบาล และตั้งกองกำกับการตำรวจสันติบาล และตั้งกอง  
กำกับการตำรวจนครบาลทุกฝ่าย

กองบัญชาการตำรวจสันติบาลกลาง  
ประกาศ ณ วันที่ ๑ เมษายน ๒๔๖๓  
(ลงนาม) พ.ท.อ. หลวงพิสิฐวิจิตรยาการ  
ผู้บัญชาการตำรวจสอบสวนกลาง

สำเนาถูกต้อง  
พ.ท.ท. จำรัส พืดเส็ก  
• เม.ย. ๒๕

PRIDI BANOMYONG  
(LUANG PRADIT, PRADIST MANUDHARM)  
ANCIEN REGENT ET  
ANCIEN PREMIER MINISTRE DE  
SIAM (THAÏLANDE)

ma

## 21 ANS D'EXIL EN



此畫是  
名畫家  
何香凝  
畫的

La célèbre artiste Mme Ho  
Hsiang Ning en train de  
peindre l'estampe - Cherry  
Blossom - (Cerisier en  
fleurs). Cette estampe a été  
offerte à l'auteur à l'occa-  
sion de son soixantième  
anniversaire en 1960 avec  
la dédicace suivante  
- A Monsieur et Madame  
PRIDI afin qu'ils l'appre-  
cient avec leur sens artis-  
tique -  
L'artiste était veuve de Liao  
Tchong Kai, proche compa-  
gnon du Dr Sun Yat Sen qui  
est honoré comme père de  
la Révolution Démocratique  
Chinoise. Elle était devenue  
Vice-présidente du Comité  
permanent de l'Assemblée  
nationale de la Chine Popu-  
laire, présidente honoraire  
de la Fédération nationale  
des femmes chinoises et  
présidente du Comité  
révolutionnaire du Kuomintang  
(section révolutionnaire du  
Parti nationaliste).



ouvementée  
MES  
NE POPULAIRE

# จากซ้ายกลายเป็นขวา



leur avec Mao Tsé-toung.

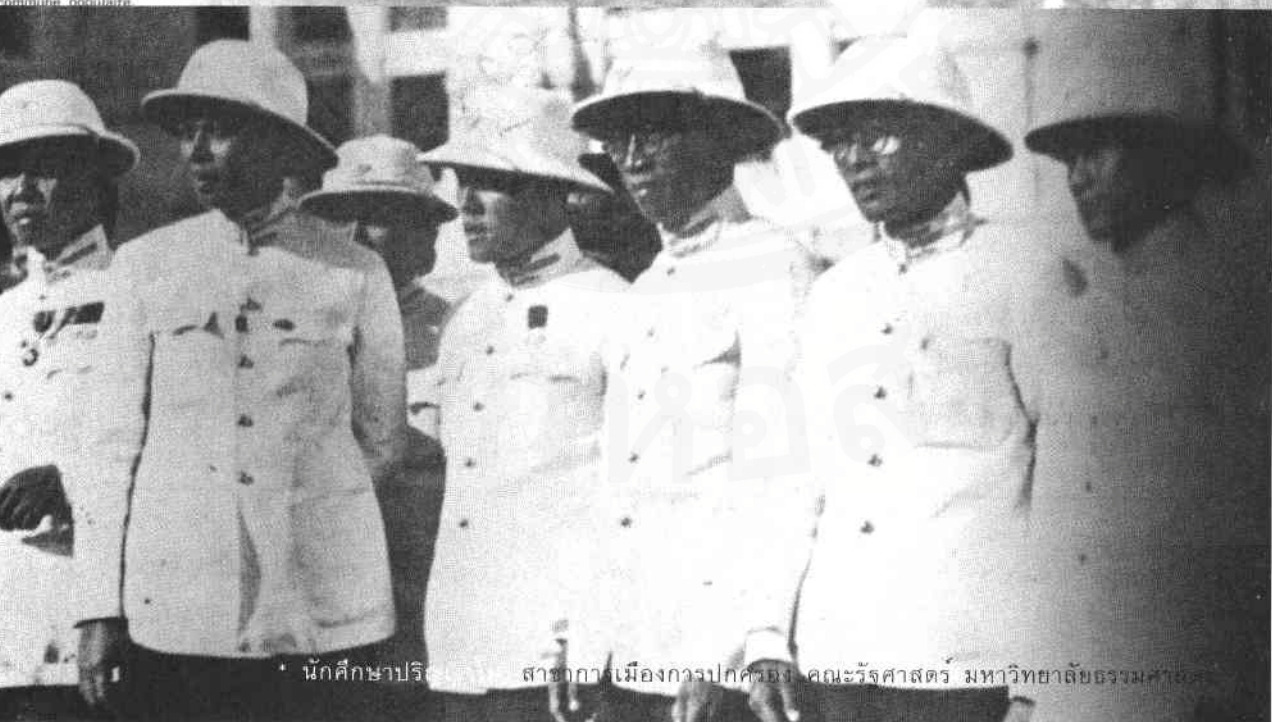


ur avec la machine  
piquage de riz dans  
commune oculaire



VS

สัมพันธภาพของ “ต๋วงก” และ “การต๋วงก”:  
แง่คิดจากการศึกษา  
ความคิดทางการเมืองของปรีดี พนมยงค์  
ศิโรตม์ คล้ามไพบูลย์\*



\* นักศึกษาปริญญาโท สาขาการเมืองการปกครอง คณะรัฐศาสตร์ มหาวิทยาลัยธรรมศาสตร์



## ความนำ

ความคิดทางการเมืองสัมพันธ์ใกล้ชิดกับการกระทำที่เป็นการเมือง การกระทำที่เป็นการเมืองล้วนมีเป้าหมายเพื่อไม่รักษาเปลี่ยนแปลง เมื่อต้องการรักษาจะหลีกเลี่ยงการเปลี่ยนแปลง และหากจะเปลี่ยนแปลงก็ต้องมุ่งไปสู่สิ่งที่ดีกว่า การกระทำทางการเมืองจึงถูกกำหนดจากความคิดว่าอะไรดีกว่าและอะไรเลวกว่า แต่ความคิดว่าอะไรดีหรือเลวกว่านั้นมาจากความคิดว่าอะไรคือความดี และในแง่แล้ว การกระทำหรือปฏิบัติการทางการเมืองทุกชนิดจึงเกี่ยวพันกับความรู้ในเรื่องความดี, ชีวิตที่ดี หรือสังคมที่ดีอย่างหลีกเลี่ยงไม่ได้.

ความคิดแตกต่างจากปรัชญา และความคิดทางการเมืองนั้นก็ไม่มีเหมือนกับปรัชญาการเมืองด้วย สำหรับศาสตราจารย์ลีโอ สเตราส์ แล้ว ความคิดทางการเมืองไม่ตระหนักถึงความแตกต่างของความเห็นและความรู้ จึงเป็นไปได้ที่ความคิดทางการเมืองจะเป็นไปเพื่อปกป้องหรือตอกย้ำมายาคติบางอย่าง ขณะที่ปรัชญาการเมืองพุ่งความสนใจไปที่ความรู้ นักคิดทางการเมืองจึงแตกต่างจากนักปรัชญาการเมือง เพราะฝ่ายแรกครุ่นคิดถึงระเบียบหรือนโยบายบางอย่าง ส่วนฝ่ายหลังสนใจว่าอะไรคือความจริง ปรัชญาการเมืองทั้งหมดจึงเป็นความคิดทางการเมือง แต่ความคิดทางการเมืองบางชนิดเท่านั้นที่เป็นปรัชญา.<sup>1</sup>

ถ้านักคิดทางการเมืองไม่ใช่ นักปรัชญา การศึกษาความคิดทางการเมืองก็ต้องทำด้วยความระมัดระวัง ข้อควรระลึกก็คือ เมื่อนักคิดทางการเมือง

พูดถึงการเมืองในความหมายของการรักษาหรือเปลี่ยนแปลง เขากำลังพูดถึงมันในฐานะกิจกรรมรวมหมู่ (collective social actors) เสมอ<sup>2</sup> เมื่อเป็นเช่นนี้แล้ว จึงจำเป็นต้องตระหนักถึงนักคิดในฐานะที่เป็นส่วนหนึ่งของสังคมการเมือง และยิ่งนักคิดทางการเมืองที่เป็นผู้นำทางการเมือง ก็ยิ่งต้องตระหนักถึงตัวตนของผู้เขียน กับอิทธิพลที่ "อำนาจ" มีต่อตัวบทของนักคิดรายนั้น ๆ ตลอดเวลา.<sup>3</sup>

และเพราะเหตุนี้ การศึกษาความคิดทางการเมืองจึงต้องตระหนักถึงบริบทของความคิดนั้น ๆ และยอมรับว่านักคิดทางการเมืองอาจประสงค์ให้ผู้อ่าน "เห็น" อะไรบางอย่างได้มากพอๆ กับที่ไม่ให้เห็นอะไรเลย อย่างไรก็ตาม การเห็นเป็นคนละเรื่องกับการเข้าใจ และการไม่ให้เห็นก็ไม่ได้หมายความว่านักคิดทางการเมืองผู้นั้นไม่ต้องการให้ผู้อ่าน "เข้าใจ" เพียงแต่ความเข้าใจนั้นอาจถูกสงวนและซุกซ่อนไว้ให้ผู้อ่านจำนวนน้อยบางราย<sup>4</sup>

บทความนี้จะศึกษาความคิดทางการเมืองของปริติ พนมยงค์ ผ่านตัวบทในรูปบทความ / ปาฐกถา / เอกสารต่างๆ ที่ปริติเป็นผู้ประพันธ์ขึ้น โดยเห็นว่าความหมายหรือ message ที่ปริติต้องการจะสื่อความนั้นอยู่ในตัวบท แต่ก็มีความสำคัญอยู่มากที่จะเทียบเคียงตัวบทกับบริบทที่แวดล้อมปริติ เพื่อให้เห็นถึง "บทสนทนาที่มองไม่เห็น" เห็นถึงการเลือกพูดบางอย่างและไม่พูดบางอย่าง เห็นถึงการพูดบางเรื่องในบางระดับ เห็นถึงปฏิกิริยาที่ปริติมีต่อความคิดและการกระทำของคนกลุ่มต่างๆ ซึ่งถึงที่สุดแล้วย่อมช่วยให้ตอบได้ว่าปริติเป็นใคร.

<sup>1</sup> Strauss, Leo, *What is Political Philosophy?*, The Free Press, 1959, p.12.

<sup>2</sup> Kettler, David in Miller, David (ed.), *The Blackwell Encyclopaedia of Political Thought*, Basil Blackwell, 1987, p.312.

<sup>3</sup> ชัยวัฒน์ สถาอานันท์, *การเมืองมนุษย์: รัฐศาสตร์ทวนกระแส*, สำนักพิมพ์ดอกหญ้า, 2528, หน้า 119 - 124.

<sup>4</sup> Platt, Michael, "Interpretation," *Interpretation*, 5: 1 (summer 1975), pp.122-123.

## ตัวบทและการตีความ

การศึกษาความคิดทางการเมืองทำได้ด้วยการอ่าน แต่เราไม่สามารถอ่านอะไรได้ โดยปราศจากการตั้งคำถามว่าสิ่งที่เราอ่านนั้นหมายถึงอะไร<sup>5</sup> กล่าวในแง่แล้ว การอ่านจึงเป็นเรื่องของการตีความ.

การตีความมีองค์ประกอบ 3 ส่วน คือผู้แต่ง, ตัวบท และตัวผู้อ่าน การตีความมีหลายแบบและแต่ละแบบก็มีวิธีคิดเกี่ยวกับองค์ประกอบทั้ง 3 ไม่เหมือนกัน การตีความแบบแรกเน้นให้ผู้อ่านเข้าใจความหมายของผู้แต่ง (the interpreter have to stand in the author's shoes) ส่วนการตีความแบบที่สองถือว่าผู้แต่งตายแล้ว และความหมายนั้นเป็นของผู้อ่านเอง (the death of the author)<sup>6</sup> ซึ่งจะขอล่าวถึงโดยสังเขป.

การตีความแบบแรกมีสมมติฐานว่า "ผู้แต่ง" รู้ว่าตนเองทำอะไร อย่างน้อยก็กับตัวบทที่เขาแต่งขึ้น การแต่งจึงเป็นการกระทำที่มีเป้าประสงค์ ส่วนการตีความก็คือการเข้าถึงความสัมพันธ์ระหว่างตัวบทกับสิ่งที่ตัวบทนั้นหมายถึง ตัวบทไม่ใช่ความรู้ แต่ตัวบทคือพาหนะไปสู่ความรู้ของผู้แต่ง ความรู้เป็นเรื่องเดียวกับความหมาย ผู้อ่านจึงมีหน้าที่เข้าใจความหมายของตัวบทอย่าง que ผู้แต่งเข้าใจ<sup>7</sup> พุทธตามภาษาของ Bakhtin คือผู้อ่านมีหน้าที่ "ถอดรหัส" (decipher) ตัวบทผ่านคำไข, กุญแจ หรือรหัสหมาย (key, cipher, or code) นั้นเอง.<sup>8</sup>

สำหรับการตีความแบบที่สองนั้นถือว่าผู้แต่งไม่มีความสำคัญ เพราะช่องว่างระหว่างผู้แต่งกับผู้อ่านนั้นมีมหาศาลจนสุดวิสัยที่ใครจะถล่มไปได้ การผูกขาดความหมายไว้ที่ผู้แต่งทำให้เกิดภาษาแบบผูกขาดและตายตัว (rigid order) ซึ่งเป็นแค่ "การบิดเบือนอันเนื่องมาจากระบบตรรกะของวิธีคิดที่เป็นภววิสัย" (perversion entailed by the logic of an objectivist kind of thought) อันเป็นคนละเรื่องกับความจริง<sup>9</sup>

วิธีคิดแบบนี้เห็นว่า "ผู้แต่ง" ไม่มีสิทธิเหนือการตีความงานเขียนของตนมากกว่าใคร ๆ ตัวบทไม่ใช่เครื่องมือไปสู่ความจริง ส่วนเป้าประสงค์ของผู้แต่งก็ไม่ได้เป็นเป้าหมายของการอ่านอีกต่อไป เพราะในการอ่านตัวบทใด ๆ ผู้อ่านมีอิสรภาพที่จะอ่านหรือตีความได้อย่างสมบูรณ์.

ในแง่ญาณวิทยา การอ่านแบบแรกได้อิทธิพลจากปฏิธานนิยมที่เชื่อในการแบ่งแยก ผู้ศึกษา / ผู้ถูกศึกษา และเห็นว่าตัวบทมีความหมายที่เป็นอื่น ไม่ได้อยู่ตายตัว หน้าที่ของผู้อ่านจึงได้แก่การเข้าใจถึงความหมาย "ใน" ตัวบทนั้น ๆ ส่วนการอ่านแบบที่สองได้อิทธิพลจากพวก new hermeneutic / phenomenology ที่ถือว่าความหมายเป็นสิ่งที่ผู้อ่านสร้างขึ้นจากอคติ และหากปราศจากอคติ ก็ไม่มีทางที่ผู้อ่านจะเข้าใจตัวบทได้<sup>10</sup> การอ่านแบบนี้คิดถึง "ความหมาย" ของตัวบท ในแง่ที่เป็น 'significance' มากกว่า

<sup>5</sup> Bourdieu, Pierre, *In Other Words : Essays Towards a Reflexive Sociology*, Stanford University Press, 1990, p.94

<sup>6</sup> เป็นข้อสังเกตที่ผู้เขียนได้จากการอ่านงานของ Platt (1975), Bourdieu (1990), Barthes (1993), Outhwaite (1985) และ ชัยวัฒน์ (๒๕๒๘) วลีหลังเป็นข้อบทความอันลือลั่นของ Barthes ซึ่งถูกอ้างถึงเสมอๆ ในงานเขียนที่พูดถึงเรื่องนี้ ส่วนวลีแรกนั้นนำมาจากประโยคหนึ่งในบทความที่ไม่ลือลั่นนักของ Platt ดังที่อ้างไว้แล้ว.

<sup>7</sup> Platt, Michael, op.cit., pp.109 – 112.

<sup>8</sup> Bourdieu, Pierre, op.cit., pp.95 – 96.

<sup>9</sup> Barthes, Roland, "Authors and Writers" in Sontag, Susan (ed.), *A Roland Barthes Reader*, Vintage, 1993, pp.185 – 187.

<sup>10</sup> Outhwaite, William, "Hans-George Gadamer" in Skinner, Quentin (ed.), *The Return of Grand Theory in the Human Sciences*, Cambridge University Press, p.25.

'meaning' และถือว่าเป็นหน้าที่ของผู้อ่านที่ต้องร่วมกับตัวบท เพื่อสร้าง "ความหมาย" ขึ้นมา.

ในแง่ที่เป็นวิธีในการศึกษา การตีความทั้งสองแบบล้วนมีปัญหาในตัวมันเอง ปัญหาของการตีความตามแนวทางแรกคือการไม่ตระหนักถึงช่องว่างระหว่าง "ผู้อ่าน" กับ "ผู้แต่ง" ว่าทำอย่างไร ก็ไม่มีวันที่ "ผู้อ่าน" จะเข้าใจ "ผู้แต่ง" อย่างที่ผู้แต่งเข้าใจตัวเองจริงๆ ได้ แต่ปัญหาของการตีความตามแนวทางที่สองคือมัน "เข้าใจ" ช่องว่างนี้มากเกินไป.

พูดแบบ Gadamer แล้ว การตีความแบบนี้ให้เสรีภาพแก่ผู้อ่านอย่างเต็มที่ที่จะทำการหลอมรวมระหว่าง "ผู้อ่าน" กับ "ตัวบท" เพื่อสร้างความหมายใหม่ (ในแง่ของ significance)<sup>11</sup> ขึ้นมา แต่คำถามก็คือ แล้วเส้นแบ่งระหว่างอำนาจของผู้อ่านกับการตีความตามอำเภอใจนั้น อยู่ตรงไหนกันแน่.

คำวิจารณ์ของ Bourdieu ในเรื่องนี้น่าสนใจ เพราะ Bourdieu เรียกร้องให้ระลึกไว้เสมอว่า "ผู้อ่าน" อยู่ภายนอกตัวบทที่ต้องการตีความ ความเข้าใจที่ผู้อ่านมีต่อตัวบทจึงเป็น "ภาพตัวแทน" (representation) ของความจริงที่ถูกทำให้เป็นภววิสัยได้โดยงานเขียน<sup>12</sup> นโยบายของความคิดนี้คือการตระหนักถึงช่องว่างระหว่างผู้อ่านกับผู้แต่ง ขณะเดียวกันก็ยอมรับว่าการตีความโดยผู้อ่านเป็นคนละเรื่องกับความจริงของผู้แต่ง และในแง่นี้ อย่างมากที่สุดที่ผู้อ่านทำได้คือ การสร้างภาพตัวแทนที่ใกล้เคียงที่สุดของความจริงของผู้แต่งขึ้นมา.

ความคิดแบบนี้คล้ายจะเห็นด้วยกับวิธีการตีความแบบที่สอง แต่ที่จริงแล้วไม่ใช่ เพราะความคิด

แบบนี้ถือเอาความเข้าใจตัวเองของผู้แต่งเป็นภารกิจหลักของการตีความ โดยระลึกอยู่ตลอดเวลาถึงความยากลำบากที่จะเข้าใจผู้แต่งอย่างที่คุณแต่งเข้าใจตนเอง ขณะที่การตีความแบบที่สองนั้นคือการคิดเอาเองของผู้อ่าน<sup>13</sup> ประเด็นสำคัญของการตีความอยู่ที่การพิจารณาว่าการตีความอันไหนถูกต้องมากกว่ากัน ไม่ใช่เมื่อเห็นว่ามีใครตีความถูก ก็ให้ทุกคนตีความไปอย่างไรก็ได้.

จากการศึกษาตัวบทของปรีดีโดยตรงและโดยเทียบเคียงกับบริบทในขณะนั้น ผู้เขียนเห็นด้วยกับคำกล่าวของสุภา ศิริमानนท์ ว่า ปรีดีศึกษาระบบมาร์กซิสต์มาอย่างทะลุปรุโปร่ง<sup>14</sup> แต่มาร์กซิสต์ไม่ใช่คอมมิวนิสต์ และปรีดีเองก็ไม่ใช่คอมมิวนิสต์แต่อย่างใด แต่เพื่อให้ความแตกต่างข้อนี้ชัดเจนยิ่งขึ้น จึงจำเป็นต้องอธิบายความหมายของคำว่าซ้ายหรือมาร์กซิสต์ที่ใช้ ณ ที่นี้ก่อนสักเล็กน้อย.

#### ความเป็นซ้าย

ในสังคมไทยนั้น ซ้ายเป็นคำที่มีความหมายคลุมเครือและผันแปรไปตามกาละ-เทศะที่เปลี่ยนไป ใน พ.ศ.2475 นั้น "ซ้าย" หมายถึงผู้ที่อยู่ตรงข้ามกับฝ่ายนิยมกษัตริย์<sup>15</sup> ต่อมา คือในช่วง พ.ศ.2489 "ซ้าย" เริ่มมีความหมายถึง "คอมมิวนิสต์" ซึ่ง "ทำลายทุกสิ่งทุกอย่างเพื่อสร้างระบอบเศรษฐกิจขึ้นใหม่ ทำลายแม้แต่ความสัมพันธ์ในครอบครัวและศาสนา...เลื่อนฐานะคนลงเป็นควาย ไว้ไว้รับจ้างรัฐบาลไปวัน ๆ"<sup>16</sup>

ความหมายอันน่าสะพรึงกลัวนี้แตกต่างโดย

<sup>11</sup> *ibid.*, p.32.

<sup>12</sup> Bourdieu, Pierre, *op cit.*, p.97.

<sup>13</sup> Platt, Michael, *op cit.*, pp.128 – 129.

<sup>14</sup> สุภา ศิริमानนท์, *ตั้งสายใยในผองชน*, สำนักพิมพ์เทียนวรรณ, 2529, หน้า 97.

<sup>15</sup> สมบัติ จันทรวงศ์, *ภาษาทางการเมือง: พัฒนาการของแนวอธิบายการเมืองและศัพท์การเมืองในงานเขียนประเภทสารคดีทางการเมืองของไทย พ.ศ.2475-2525*, สถาบันไทยคดีศึกษา มหาวิทยาลัยธรรมศาสตร์ พ.ศ.2533, หน้า 175.

<sup>16</sup> "แมลงหรี" (มรว.เสนีย์ ปราโมช), *เบื้องหลังประวัติศาสตร์ (เล่ม 1)*, มพท., 2491, หน้า 64 – 65, อ้างจาก สมบัติ จันทรวงศ์, *อ้างแล้ว*, หน้า 177-178.

สิ้นเชิงกับงานเขียนสมัยหลัง ที่ว่า "...ฝ่ายซ้าย" ต้อง การให้รัฐเข้าแทรกแซงในการกระทำทางเศรษฐกิจของ เอกชนให้มาก ให้ออกเป็นข้อบังคับเป็นกฎหมายจำกัด เสรีภาพของเอกชนบางประการ เช่น กฎหมายในเรื่อง ว่าใครจะเป็นผู้ทำการผลิตได้ หลักเกณฑ์ในการผลิต มีอย่างไร การค้าสิ่งผลิตจะมีระเบียบอย่างไร การสนับสนุน การคุ้มกัน หรือการควบคุมต่างๆ มีกฎเกณฑ์ อย่างไร" <sup>17</sup>

ความคลุมเครือของคำไม่ได้เกิดเพราะคำถูก ใช้โดยมีความหมายไม่แน่นอน เพราะสำหรับแนวคิด ทางมนุษยศาสตร์บางสาขา คำไม่มีความหมายที่แน่นอน อยู่แล้ว นักคิดในสกุลนี้อย่าง Stanley Fish เห็น ว่า "การตีความของชุมชน" (interpretative communities) ทำให้คำมีความหมาย <sup>18</sup> ไม่ใช่ตัวบท หรืออักขระแต่อย่างใด

ถ้าคำเป็นเรื่องของความคลุมเครือ คำในทาง การเมืองก็ดูจะเต็มไปด้วยความคลุมเครือยิ่งกว่า ไม่มี ใครในที่สาธารณะที่จะใช้คำในทางการเมืองโดยเริ่มต้น จากนิยามที่ชัดเจนไปได้ทุกครั้ง การใช้คำในทางการเมือง เป็นเรื่องของโวหารในการหว่านล้อมและชักจูง ส่วนการปฏิเสธความคลุมเครือของคำก็จะทำให้การใช้ คำลังและการปฏิบัติกลายเป็นสิ่งที่หลีกเลี่ยงไม่ได้ ในแง่นี้ หน้าทีของชุมชนการเมืองจึงไม่ใช่การเรียกร้อง ให้ใช้คำต่างๆ อย่างชัดเจน แต่คือ การวิเคราะห์คำ หรือโวหารอย่างระมัดระวังเพื่อทะลุทะลวงมายาคติของ คำออกไป <sup>19</sup>

ในกรณีของสังคมไทย ไม่ว่า "ความเป็นซ้าย" จะถูกพูดถึงด้วยน้ำเสียงแบบไหน และมีนิยามที่ผิดแผก แตกต่างกันอย่างไร คงไม่ผิดไปจากความจริงนัก หาก จะสรุปว่า "ซ้าย" เป็นคำที่มีความหมายโยงใยกับวิธี คิดแบบมาร์กซ์ และ/หรือระบบเศรษฐกิจแบบสังคมนิยม,

แต่การโยงใย "ความเป็นซ้าย" เข้ากับลัทธิ มาร์กซ์ ก็มีปัญหาอยู่ในตัวเองอีกเช่นกัน เพราะ "มาร์ก ซิสต์" นั้นมีความหมายคลุมเครือไม่ต่างไปจากคำว่า ซ้าย เฉพาะเท่าที่มีผู้รวบรวมไว้ก็มีอยู่ถึง 4 ความหมาย คือ 1) มาร์กซิสต์แบบออร์โธดอกซ์ในจีนและรัสเซีย, 2) มาร์กซิสต์แบบพรรคคอมมิวนิสต์ยุโรป, 3) มาร์ก ซิสต์แบบประเทศโลกที่สามที่เน้นความเป็นชาตินิยม และ 4) มาร์กซิสต์สโตลัปัญญาชนตะวันตก ที่สนใจ ในเรื่องปรัชญาและสุนทรียศาสตร์ แล้วหันหลังให้การ ต่อสู้ทางการเมือง <sup>20</sup>

อย่างไรก็ดี ท่ามกลางความคลุมเครือและตี ความลัทธิมาร์กซ์ออกไปต่างๆ นานา David McLellan ได้เสนอว่า ไม่ว่าจะมีความแตกต่างกันขนาดไหน ถึงที่ สุดแล้ว "ลัทธิมาร์กซ์" มีลักษณะร่วมกัน 3 ประการ คือ <sup>21</sup>

1) การอธิบายและวิพากษ์สังคมด้วยมุมมอง แบบวัตถุนิยมประวัติศาสตร์ ที่ถือว่าปัจจัยทางเศรษฐกิจ มีความสำคัญเหนือกว่าปัจจัยอื่น หรือวิถีการผลิตเป็นตัวกำหนดโครงสร้างส่วนบนคือ อุดมการณ์และการเมือง และแม้อุดมการณ์กับการเมืองจะมีอิทธิพลต่อโครงสร้าง ทางเศรษฐกิจได้ แต่เทียบกันแล้ว เศรษฐกิจก็ยังเป็น

<sup>17</sup> เตือน บุนนาค, ท่านปรีดี รัฐบุรุษอาวุโสผู้วางแผนเศรษฐกิจไทยคนแรก, เสริมวิทย์บรรณาการ, 2500, หน้า 167.

<sup>18</sup> Outhwaite, William, *op cit.*, p.29.

<sup>19</sup> Eco, Umberto, 'Political Language: The use and abuse of rhetoric' in *Apocalypse Postponed*, Flamingo, 1995, p.118

<sup>20</sup> McLellan, David, *Marxism after Marx*, Macmillan Press, 1998 ข้อควรระวังก็คือหนังสือเล่มนี้เขียน ขึ้นเป็นครั้งแรกใน พ.ศ. 2522 ซึ่งสถานการณ์เป็นคนละอย่างกับปัจจุบัน การแบ่งความหมายของลัทธิมาร์กซ์ออกเป็น 4 ประการดังนี้ ถึงตอนนี้อาจไม่มีประโยชน์แล้วก็ได้ เพราะมาร์กซิสต์ในฐานะที่เป็นความคิดหรือขบวนการทางการเมือง ได้ล่มสลายไปแล้วอย่างสิ้นเชิง.

<sup>21</sup> McLellan, David, "Marxism" in Miller, David (ed.), *The Blackwell Encyclopaedia of Political Thought*, pp 322 - 326



ตัวกำหนดที่สำคัญกว่าอยู่ที่ โดยที่ “ชนชั้น” ก็เป็นหน่วยในการวิเคราะห์ที่มีความสำคัญด้วยเช่นกัน.

2) การสร้างสังคมใหม่โดยอาศัยระบบกรรมสิทธิในปัจจุบันการผลิตแบบรวมหมู่ และเชื่อว่าสามารถสร้างสังคมใหม่ที่ปราศจากชนชั้น ส่วนรัฐและกลไกรัฐก็จะหมดความจำเป็น ในขั้นตอนแรกซึ่งเรียกว่า “สังคมนิยม” นั้น ผลผลิตของสังคมจะจัดสรร-กระจายไปสู่สมาชิกตามผลงานที่แต่ละคนทำให้สังคม และในขั้นตอนสุดท้าย หรือสังคมที่มีโครงสร้างแบบคอมมิวนิสต์ ผลผลิตจะจัดสรรให้แต่ละคนตามความต้องการของคนนั่นเอง.

3) ความเชื่อว่าระบบทุนนิยมไม่มีเสถียรภาพ และจะล่มสลายไปในที่สุด และจะก้าวไปสู่สังคมใหม่ได้ ด้วยการปฏิวัติของชนชั้นกรรมาชีพ ซึ่งยังระบบทุนนิยมพัฒนา คนกลุ่มนี้ก็จะมีความสำคัญสูงขึ้นเรื่อย ๆ โดยจะเกิดระยะผ่านซึ่งเรียกว่า “เผด็จการของชนชั้นกรรมาชีพ” ก่อนไปสู่สังคมคอมมิวนิสต์ในขั้นต่อไป<sup>22</sup>

คำถามก็คือด้วยลักษณะร่วมที่กำหนดไว้อย่างกว้าง ๆ ข้างต้นนั้น เมื่อนำมาเทียบเคียงกับสิ่งที่ปริดีเขียนไว้เป็นตัวอักษรแล้ว จะทำให้เห็นความคิดของปริดีได้อย่างไรบ้าง โดยเฉพาะในเรื่องสำคัญ ๆ อย่างวัตถุนิยมประวัติศาสตร์, ชนชั้น, สังคมในอนาคต และการเปลี่ยนแปลงสังคม.

### วัตถุนิยมประวัติศาสตร์

ปริดีมีทัศนะว่าเศรษฐกิจคือพื้นฐานสังคม แต่สังคมไม่ได้มีแค่องค์ประกอบทางเศรษฐกิจ หากยัง

ประกอบด้วยการเมือง ซึ่งเป็นโครงสร้างเบื้องต้น และทรงชนะทางสังคม<sup>23</sup> โดยที่เศรษฐกิจเป็นตัวกำหนดการเมืองและทรงชนะทางสังคมอย่างไม่ตายตัวและไม่เป็นสูตรสำเร็จ หรือพูดตามภาษาปริดีเองก็คือ

เศรษฐกิจเป็นรากฐานการเมือง และระบบการเมืองเกิดจากสภาพความเป็นอยู่ทางชีวปัจจัยของสังคมนั้น ความสัมพันธ์ระหว่างเศรษฐกิจกับการเมืองที่ดี หรือระหว่างสภาพความเป็นอยู่ทางชีวปัจจัยกับทางการเมืองที่ดี มีผลสะท้อนถึงกันคือ เมื่อการเมืองต้องเปลี่ยนไปตามเศรษฐกิจ หรือตามสภาพความเป็นอยู่ทางชีวปัจจัยในขณะใดขณะหนึ่ง สถาบันและระบบการเมืองใหม่ก็ก่อให้เกิดสภาพที่ทำให้สังคมพัฒนาต่อไป<sup>24</sup>

กรอบของความสัมพันธ์ก็คือเศรษฐกิจทำให้สังคมเปลี่ยนแปลงไปสู่สังคมใหม่ แต่เมื่ออยู่ในสังคมใหม่ การเมืองก็ทำให้เศรษฐกิจเปลี่ยนไปได้ด้วย ในแง่แล้ว เศรษฐกิจจึงเป็นตัวแปรในการเปลี่ยนจากสังคมหนึ่งไปสู่สังคมอื่น ๆ ขณะที่การเมืองเป็นตัวแปรของความเปลี่ยนแปลงในสังคมเดียวกัน.

ภายใต้กรอบกว้าง ๆ ของการมองระบบเศรษฐกิจสังคมเช่นนี้ ปริดีวินิจฉัยว่าระบบสังคมของมนุษย์ (ทางเศรษฐกิจ) มี 5 ประเภท คือระบบปฐมสหการ, ระบบทาส, ระบบศักดินา, ระบบทุนนิยม และสังคมนิยม โดยแต่ละประเภทก็ประกอบด้วยชนิดและ

<sup>22</sup> ข้อควรระวังไว้ก็คือการกำหนดลักษณะร่วมไว้ 3 ประการ เช่นนี้ เป็นเพียงการกำหนดอย่างกว้างๆ เพื่อประโยชน์ในการจัดประเภท (classification) เท่านั้น มันจึงไม่ใช่และไม่ได้เป็นนิยามที่สมบูรณ์และสากลแต่อย่างใด เพราะหากตั้งต้นใช้เกณฑ์นี้อย่างเคร่งครัด ก็คงหลีกเลี่ยงไม่ได้ที่จะต้องปิดงานเขียนของปัญญาชนจำนวนมากทิ้งไป ไม่ว่าจะเป็นงานของพวก ‘Western Marxism’ หรือ ‘Critical Marxism’ ที่ปฏิเสธการใช้ภาษาวลีแบบที่เองเกลส์เป็นผู้ริเริ่มแล้วหันไปให้ความสำคัญต่อ ‘subjective factor’ แทน หรือแม้แต่นักประวัติศาสตร์นามกระเดื่องอย่าง E.P. Thompson ก็คงกลายเป็นไม่เข้าเกณฑ์นี้ไปด้วยเช่นกัน.

<sup>23</sup> ปริดี พนมยงค์, “พิเคราะห์ศัพท์ ‘สังคม’ ‘มนุษย์สังคม’ ‘ชาติ’ ‘ประชาชาติ’ ‘ปิตุภูมิ’ ‘มาตุภูมิ’ ‘รัฐ.’” ใน *อนุสรณ์นายปาล พนมยงค์*, อัมรินทร์การพิมพ์, 2525, หน้า 113-114.

<sup>24</sup> ปริดี พนมยงค์, “ความเป็นอนิจจังของสังคม”, ใน *เพ็ญอ้าง*, หน้า 201-202.

ชนิดย่อย ๆ อีกหลายแบบ<sup>25</sup> ส่วนในระยะไปสู่ระบบเศรษฐกิจแบบใหม่ ก็จะมีระบบเก่าเหลือเพียงคู่จันทน์กว่าจะสลายไปสิ้น ในทางเศรษฐกิจ, การเมือง และทรงศนะคติกับวัฒนธรรม<sup>26</sup>

อย่างไรก็ดี นี้ไม่ได้หมายความว่าทุกครั้งที่เศรษฐกิจเปลี่ยนแปลง สังคมจะเปลี่ยนไป ความเปลี่ยนแปลงทางเศรษฐกิจในที่นี้ หมายถึงความเปลี่ยนแปลงจากความไม่สอดคล้องกันระหว่างพลังการผลิตกับความสัมพันธ์ทางการผลิต อันเป็นภาวะซึ่งเกิดขึ้นเมื่อพลังการผลิตก้าวหน้าไปกว่าความสัมพันธ์ทางการผลิต นั่นคือ

การที่มนุษย์จะเปลี่ยนระบบเศรษฐกิจที่เป็นรากฐานของสังคม จากระบบหนึ่งมาสู่อีกระบบหนึ่ง ก็เพราะ “พลังการผลิต” (productive forces) ซึ่งประกอบด้วย “เครื่องมือการผลิต” (instruments of production) และบุคคลที่สามารถทำและใช้เครื่องมือนั้น ได้พัฒนาเปลี่ยนแปลงขึ้นก่อน จึงจำเป็นต้องเปลี่ยนความสัมพันธ์การผลิต (ทางเศรษฐกิจ) ให้สอดคล้องกัน มิฉะนั้น วิกฤตการณ์เศรษฐกิจก็จะเกิดขึ้น<sup>27</sup>

แต่ความสัมพันธ์ทางการผลิต มีที่มาจากความเป็นเจ้าของกรรมสิทธิ์ในปัจจัยการผลิต และจะเน้นการเปลี่ยนแปลงความสัมพันธ์ทางการผลิต ก็ย่อมต้องเริ่มต้นจากการเปลี่ยนแปลงความเป็นเจ้าของกรรมสิทธิ์ในปัจจัยการผลิตไปด้วย นัยยะของความสัมพันธ์เชิงตรรกะของข้อความทั้งหมดที่กล่าวมานี้ มีอยู่ประการเดียวคือ สำหรับปรีดีแล้ว ความเป็นเจ้าของกรรมสิทธิ์

เหนือปัจจัยการผลิตเป็นพื้นฐานของการดำรงอยู่ และเป็นที่มาของความเปลี่ยนแปลงของมนุษย์สังคม.

แนวความคิดที่ถือว่าระบบกรรมสิทธิ์เหนือปัจจัยการผลิตคือหัวใจของการดำรงอยู่และเปลี่ยนแปลงของสังคม เป็นแนวความคิดที่ปรีดีเล็งเห็นว่านำมาใช้วิเคราะห์สังคมไทยโดยตรง แต่ในการวิเคราะห์สังคมอื่น ๆ นั้น แนวความคิดนี้จะเป็นแกนกลางในการวิเคราะห์ของปรีดีโดยตลอด ดังที่ปรีดีกล่าวถึงการปฏิวัติจีนเอาไว้ว่า

การเปลี่ยนระบบจักรพรรดิจีนมาเป็นสาธารณรัฐ นำโดยซุนยัตเซ็นนั้น นอกจากล้มระบบจักรพรรดิจีนแล้ว ได้มีการเปลี่ยนความสัมพันธ์การผลิตทางเศรษฐกิจศักดินา ระหว่างเจ้าที่ดินกับชาวนาอย่างไรบ้าง และระหว่างนายทุนจีนกับกรรมกรจีนอย่างไรบ้าง และระหว่างจักรวรรดินิยมกับมวลราษฎรจีนอย่างไรบ้าง

เท่าที่ทราบนั้น สนธิสัญญาไม่เสมอภาคระหว่างจีนกับจักรวรรดินิยมสัมพันธมิตรหลายชาติ ได้ยกเลิกระหว่างสงครามโลกครั้งที่ 2 ส่วนความสัมพันธ์การผลิตศักดินาและทุนนิยมนั้น ตลอดเวลาที่รัฐบาลก๊กมินตั๋งที่สืบต่อจากซุนยัตเซ็นนั้น ไม่เคยทำเลย

รัฐบาลของราษฎรจีนที่ตั้งขึ้นเมื่อค.ศ. 1949 เป็นผู้เปลี่ยนความสัมพันธ์การผลิต ส่วนรัฐบาลของคณะราษฎรได้จัดเปลี่ยนความสัมพันธ์การผลิตศักดินา ที่พระมหากษัตริย์เป็นเจ้าของที่ดินทั้งหลายใน

<sup>25</sup> ปรีดี พนมยงค์, *ความเป็นมาของศัพท์ไทย ปฏิวัติ รัฐประหาร วิวัฒน์ อภิวัตน์*, สถาบันสยามเพื่อการศึกษา วิทยาศาสตร์ และวัฒนธรรม, 2519, หน้า 17.

<sup>26</sup> ปรีดี พนมยงค์, “การวิเคราะห์สังคมสยาม ตามกฎธรรมชาติแห่งความขัดแย้งเคลื่อนไหวเปลี่ยนแปลง (สสารธรรมประวัติการและวิวรรตการ)” ใน *ชุมนุมปัญญา*, สำนักพิมพ์สันติธรรม, 2528, หน้า 67.

<sup>27</sup> ปรีดี พนมยงค์, *ความเป็นมาของศัพท์ไทย*, หน้า 16-17.



สังคม มาเป็นระบบที่พระมหากษัตริย์อยู่ภายใต้รัฐธรรมนูญ ประชาธิปไตย ได้ออกกฎหมายห้ามยึดทรัพย์ของกสิกร ได้ยกเลิกการค้านา และเงินรัชชูปการ ซึ่งเป็นซากของการส่งส่วยตามระบบศักดินา<sup>28</sup>

## ชนชั้น

ปรีดีไม่ได้พูดถึง “ชนชั้น” ไว้มากนัก โดยเฉพาะในกรณีที่เกี่ยวข้องกับสังคมไทย แต่ในการอธิบายสังคม โดยไม่จำเพาะเจาะจงว่าเป็นสังคมไทยนั้น ปรีดีแสดงทรรศนะไว้ว่า “ชนชั้น” ประกอบด้วย ชนชั้นนายทุนสมัยเก่า เช่น จักรพรรดิ เศรษฐี คหบดี กฎุมพี, ชนชั้นนายทุนสมัยใหม่ หรือ “บัวร์ชัวซี” เช่น “อิมพีเรียลลิสต์ บัวร์ชัวซี” หรือ “ชนชั้นกลาง, ชนชั้นคนงานสมัยเก่า และ ชนชั้นคนงานสมัยใหม่ หรือ “กรรมกร”<sup>29</sup>.

ส่วนการใช้ “ชนชั้น” เป็นหน่วยในการวิเคราะห์สังคมไทยนั้น จะปรากฏให้เห็นอย่างเปิดเผยและเด่นชัดเป็นครั้งแรกใน “แนววิधिพิจารณาทางรอดของสังคมไทย” ซึ่งหมายความว่า สำหรับปรีดีแล้ว มีชนชั้นและความขัดแย้งทางชนชั้นดำรงอยู่ในสังคมไทย ไม่ว่าจะในยุคศักดินาหรือในยุคปัจจุบัน<sup>30</sup> ดังที่ปรีดีกล่าวไว้ว่า

ชนชั้นในสังคมไทยปัจจุบัน มีชนชั้นประเภท (Genus) ใหญ่ คือ ชนชั้น กรรมกร, ชนชั้นชาวนา, ชนชั้นนายทุนกลาง, ชนชั้นเจ้าสมบัติ ซึ่งเป็นนายทุนใหญ่สมัยใหม่ และมีประเภทนายทุนศักดินาดก

ค้างอยู่.

ชนชั้นประเภทชาวนาซึ่งเป็นพลเมืองส่วนข้างมากของสังคมไทยนั้น ในฐานะประเภทชาวนา ก็มีส่วคล้ายบางสังคมอื่น แต่ถ้าท่านศึกษาค้นคว้าถึงชนิดและชนิดปลีกย่อยแล้ว ท่านจะพบว่า มีลักษณะหลายอย่างที่แตกต่างกันกับหลายสังคม เช่นชาวนาไทยชนิดยากจนที่ต้องเช่าที่ดินของผู้อื่นนั้น ย่อมมีความขัดแย้งกับเจ้าที่ดินผู้ให้เช่าชนิดที่ซื้อที่ดินเช่า แต่ชาวนายากจนไทยยังต้องถูกซื้อที่ดินจากผู้ค้าข้าวเปลือกและเจ้าของโรงสีข้าว.

ชนชั้นประเภทกรรมกร<sup>31</sup> ก็มีหลายชนิดและชนิดปลีกย่อยที่ถูกกดขี่เบียดเบียนต่างๆกัน อาทิ ชนชั้นชนิดกรรมกรที่ภาษาอังกฤษ, เยอรมัน, เรียกทับฝรั่งเศส ‘โพรเลตารียาต์’ (Proletariat) ซึ่งเป็นคนทำงานในอุตสาหกรรมใหญ่ ก็ถูกกดขี่และมีจิตสำนึกต่างกับคนงานในวิสาหกิจขนาดกลางและขนาดเล็ก.

ชนชั้นประเภทนายทุนน้อย ก็ต้องจำแนกเป็นชนิดและชนิดปลีกย่อย ตามสภาพของสังคมไทย โดยเฉพาะ เราจะถือเป็นสูตรสำเร็จไม่ได้ว่า ถ้าเป็นชนชั้นนายทุนน้อยแล้ว ก็เป็นมิตรของกรรมกรและชาวนากับพลเมืองไทยส่วนมากได้ทั้งหมด.

อันที่จริงในต้นฉบับตำรา

<sup>28</sup> เฟิงอ้าง, หน้า 19-20.

<sup>29</sup> ปรีดี พนมยงค์, “การวิเคราะห์สังคมสยามตามธรรมชาติแห่งความขัดแย้งเคลื่อนไหวเปลี่ยนแปลง (สสารธรรมประวัติการและวิวรรตการ),” หน้า 149-151.

<sup>30</sup> ปรีดี พนมยงค์, *ประสบการณ์และความเห็นบางประการของรัฐบุรุษอาวุโส* ปรีดี พนมยงค์, โครงการ ปรีดี พนมยงค์กับสังคมไทย, 2526, หน้า 30.

<sup>31</sup> ในบางกรณี ปรีดีจะใช้คำว่า “ชนชั้นผู้ไร้สมบัติ” โดยเทียบเคียงจากคำจีน ว่า “หวู่ ผ่าน เจีย จี” (ดู ปรีดี พนมยงค์, *แนววิधिพิจารณาทางรอดของสังคมไทย*, สถาบันสยามเพื่อการศึกษา วิทยาศาสตร์ และวัฒนธรรม, หน้า 24).

วิทยาศาสตร์สังคมนั้น นายทุนน้อยชนิดที่เป็นมิตรกับพลเมืองส่วนมาก คือนายทุนน้อยที่ถูกแข่งขันจากนายทุนใหญ่ ทำให้ต้องขาดทุนย่อยยับ จึงเกิดจิตสำนึกที่จะเข้าร่วมกับกรรมกรชาวนา ส่วนนายทุนน้อยชนิดที่ไม่ถูกนายทุนใหญ่ข่มเหงก็จะเข้าร่วมกับนายทุนใหญ่ เพื่อแสวงหากำไร เลื่อนฐานะขึ้นเป็นนายทุนกลางและนายทุนใหญ่ ดังที่ทำนอาจสังเกตเห็นได้ว่านายทุนใหญ่ก็เริ่มมาจากนายทุนน้อยก่อน

ชนชั้นประเภทนายทุนกลาง ก็จะต้องพิจารณาจำแนกชนิดและชนิดปลีกย่อย ทำนองชนชั้นประเภทนายทุนน้อย

ชนชั้นประเภทเจ้าสมบัติ<sup>32</sup> ซึ่งเป็นนายทุนใหญ่สมัยใหม่ก็ต้องจำแนกออกเป็นชนิดและชนิดปลีกย่อย บางชนิดเป็นเจ้าสมบัติรักชาติรักประชาธิปไตย บางชนิดพัฒนาเป็นนายทุนผูกขาด เป็นบรมชนาภาพ กัดขี้เบียดเบียนพลเมืองส่วน ช่าง มากแห่งสังคมไทย บางชนิดเป็นสมุนนายทุนผูกขาดต่างชาติที่เป็นจักรวรรดินิยม<sup>33</sup>

จริงอยู่คำว่า “ชนชั้น” เป็นคำที่มีความหมายกว้างขวางหลากหลาย เฉพาะตามเกณฑ์ที่ Raymond Williams ว่าไว้ นั้น ชนชั้นจะหมายถึงกลุ่ม

ชนทางสังคมหรือเศรษฐกิจระดับต่างๆ (social or economic group at varying level) หรือจะหมายถึงชั้นของตำแหน่งแห่งที่ทางสังคมที่ได้มาโดยกำเนิดหรือฐานันดรก็ได้อีก (rank positioning by birth or mobility)<sup>34</sup> แต่ “ชนชั้น” แบบปรีตินั้น “เป็นการแบ่งสมาชิกแห่งสังคม ตามฐานะและวิถีดำรงชีพแห่งสภาพความเป็นอยู่ทางชีวปัจจัยของสังคม”<sup>35</sup>

คำอธิบายแบบนี้ได้อธิพลจากวิธีคิดแบบมาร์กซิสต์อย่างไม่ต้องสงสัย เพราะมีแต่มาร์กซิสต์เท่านั้นที่มองชนชั้นในความหมายของโครงสร้างที่เกิดจากความสัมพันธ์ทางเศรษฐกิจ ซึ่งทำให้เกิดองค์กรทางสังคม - การเมือง และวัฒนธรรม<sup>36</sup>

นอกจากยืนยันว่าสังคมไทยมีชนชั้น ปรีดียังเห็นว่าชนชั้นกำหนดโครงสร้างของสังคม ดังที่กล่าวไว้

ชนชั้นใดมีอำนาจเศรษฐกิจ, ชนชั้นนั้นก็อาศัยอำนาจเศรษฐกิจ ช่วยยึดครองอำนาจทางการเมือง เพื่อประโยชน์แห่งชนชั้นและพันธมิตรของตน ฉะนั้น รัฐธรรมนูญ ซึ่งเป็นแม่บทแห่งระบบการเมืองและแห่งระบบสังคม จึงเป็นไปตามความต้องการของชนชั้นนั้น ใช้กดขี่ราษฎรส่วนมากของสังคม ให้จำต้องปฏิบัติตาม ซึ่งเป็นผลสะท้อนกลับไปยังรากฐานเศรษฐกิจ คือรักษาและพัฒนาอำนาจเศรษฐกิจนั้น<sup>37</sup>

<sup>32</sup> สำหรับปรีดีแล้ว “ชนชั้นเจ้าสมบัติ” กับ “ชนชั้นประเภทนายทุนน้อย” และ “ชนชั้นประเภทนายทุนกลาง” ไม่เหมือนกัน กล่าวคือชนชั้นเจ้าสมบัติหมายถึงชนชั้นนายทุนสมัยใหม่ หรือ “บูร์จัวซี” (Bourgeoisie) ซึ่งได้แก่คนที่ เป็นเจ้าของปัจจัยการผลิตของสังคม และเป็นผู้ใช้แรงงานที่มีค่าจ้าง ส่วนชนชั้นนายทุนน้อยนั้น มาจากคำว่า “กรรมกร” ซึ่งหมายถึงคนมั่งมีอันดับต่ำ ยังไม่ถึงขั้นเป็นเศรษฐีหรือคหบดี สนใจเรื่องนี้เพิ่มเติม ดู *แนวท้าววิถีพิจารณาทางรอดของสังคมไทย*, หน้า 20-22

<sup>33</sup> ปรีดี พนมยงค์, *แนวท้าววิถีพิจารณาทางรอดของสังคมไทย*, หน้า 6-10

<sup>34</sup> Williams, Raymond, *Keywords*, Fontana Press, 1983, p.68

<sup>35</sup> ปรีดี พนมยงค์, “ความเป็นอนิจจังของสังคม,” หน้า 195-196

<sup>36</sup> Williams, Raymond, *op. cit.*, p.69

<sup>37</sup> ปรีดี พนมยงค์, *แนวท้าววิถีพิจารณาทางรอดของสังคมไทย*, หน้า 10

ความคิดเรื่องเศรษฐกิจกำหนดชนชั้น และชนชั้นทางเศรษฐกิจยึดครองอำนาจทางการเมือง เพื่อทำให้ระบบการเมืองและระบบสังคมเป็นไปตามผลประโยชน์ทางเศรษฐกิจของชนชั้นนั้น เป็นเค้าเงื่อนอีกประการที่ยืนยันถึงอิทธิพลที่วิถีคิดแบบมาร์กซิสม์มีต่อปริติ ดังจะเห็นได้จากข้อความที่มีเนื้อหาคล้ายคลึงกันซึ่งปรากฏในงานของเองเกิลส์ เรื่อง *The Origin of the Family, Private Property, and the State* ว่า

The state arose from the need to hold class antagonism in check, but because it arose, at the same time, in the midst of the conflict of these classes, it is, as a rule, the state of the most powerful, economically class, which, through the medium of the state, becomes also the politically dominant class, and thus acquires new means of holding down and exploiting the oppressed class<sup>38</sup>

อย่างไรก็ดี ไม่ได้หมายความว่าปริติจะเสนอให้ชนชั้นเป็นหน่วยหลักหน่วยเดียวในการวิเคราะห์สังคมไทยได้ทุกครั้งไป ดังที่เขาแสดงความเห็นไว้ว่า

บุคคลย่อมมีเสรีภาพที่จะอาศัยคำสอนของลัทธิใดๆ ที่เห็นว่า เป็นลัทธิจะนั้น เป็นหลักในการวิเคราะห์ความขัดแย้งระหว่างชนชั้นของสังคมไทย แต่จะต้องไม่มุ่งเฉพาะการต่อสู้ระหว่างชนชั้นเพียงเรื่องเดียวเท่านั้นคือ จะต้องไม่

ละเลยคำนึงถึงการรักษาความเป็นเอกราชสมบูรณ์ของชาติไทย ให้ดำรงคงไว้ทั้งทางนิตินัยและพฤตินัย<sup>39</sup>

### สังคมใหม่

ปริติพูดถึงสังคมใหม่ไว้ในงานเขียนยุคแรกๆ แต่ก็ปราศจากคำอธิบายที่จริงจัง<sup>40</sup> ขณะที่ใน “ความเป็นอนิจจังของสังคม” นั้น ปริติได้อธิบายแนวคิดนี้ไว้โดยชัดเจนยิ่งขึ้น โดยเสนอว่า

เมื่อระบบกดขี่เบียดเบียนหมดไป ก็เป็นธรรมชาติที่มนุษย์สังคมต้องเข้าสู่ระบบที่ไม่มีการเบียดเบียน ซึ่งเป็นลักษณะสำคัญของยุคศรีอารยะเมตไตรย คือมนุษย์ชาติจะอยู่ร่วมกัน ด้วยความเมตตาปรานีระหว่างกัน ผลแห่งการนั้นก็จะทำให้บุคคลมีความเสมอภาคกันในทุกกรณี ตามที่ท่านได้อุปมาไว้ว่า เมื่อออกจากบ้านแล้ว ต่างก็สังเกตความผิดเพี้ยนระหว่างกันไม่ได้ ทั้งนี้ก็เพราะ *ไม่มีความแตกต่างกันในฐานะและวิถีดำรงชีพ, ไม่มีความแตกต่างกันในการทำงานทางสมองกับกำลังกาย, ตลอดจน ไม่มีความแตกต่างระหว่างผู้ที่อยู่ในเมืองกับชนบท*<sup>41</sup>

การเปลี่ยนแปลงจากสังคมเก่าไปสู่สังคมใหม่นั้นเป็นเรื่องที่หลีกเลี่ยงไม่ได้ สังคมใหม่จึงเป็นทิศทางแห่งประวัติศาสตร์ที่จักต้องเป็นไปเช่นนั้น พลังที่จะผลักดันให้เดินไปสู่สังคมใหม่ไม่ใช่พระเจ้าหรือชนชั้นสูง หากคือ “พลังของมวลราษฎรแห่งสังคมนั้นๆ คือราษฎร

<sup>38</sup> Lenin, V.I., *Selected Works*, Progress Publishers, 1977, p.270.

<sup>39</sup> ปริติ พนมยงค์, “แนววิधिพิจารณาทางรอดของสังคมไทย, หน้า 3.

<sup>40</sup> ปริติ พนมยงค์, “เค้าโครงการเศรษฐกิจและบันทึกบางประการที่เกี่ยวข้องกัน”, *ปริติ พนมยงค์ กับสังคมไทย*, สำนักพิมพ์มหาวิทยาลัยธรรมศาสตร์, หน้า 241-242.

<sup>41</sup> ปริติ พนมยงค์, “ความเป็นอนิจจังของสังคม,” หน้า 155-157.



ส่วนมากที่ได้รับความอึดอัดขัดสน และถูกกดขี่เบียดเบียน<sup>42</sup>

ในความคิดของปรีดี สังคมใหม่มาจากการที่ผู้ไร้สมบัติ, ชาวนาจน, ผู้มีทุนน้อย, รวมทั้งนายทุนที่รักชาติ ร่วมกันผลักดันให้ปรากฏขึ้น รูปร่างของสังคมใหม่นั้นปราศจากการเบียดเบียนและความแตกต่างระหว่างสมาชิกของสังคม “การเบียดเบียน” หรือ “ความแตกต่าง” เป็นแกนกลางของโมทัศน์สังคมใหม่ และฉะนั้น จะเข้าใจความหมายของสังคมใหม่ ก็ต้องเข้าใจว่าปรีดีคิดต่อ “การเบียดเบียน” หรือ “ความแตกต่าง” ไว้อย่างไร.

โดยสถานะดั้งเดิมของคำแล้ว “การกดขี่เบียดเบียน” และ “ความแตกต่าง” เป็นแนวคิดซึ่งปรีดีใช้อธิบายระบบสังคมทั้ง 5 ประเภท คือ ปฐมสหการ, สังคมแห่งระบบทาส, สังคมแห่งระบบศักดินา, สังคมแห่งระบบชนาภาพ และสังคมกิจ (สังคมนิยม) โดยปรีดีเห็นว่าการกดขี่เบียดเบียนและความแตกต่างระหว่างมนุษย์ เริ่มต้นในระบบสังคมทาส และคงอยู่เรื่อยมาในสังคมนิยมและสังคมนิยมชนาภาพ กล่าวคือ

ในสังคมแห่งระบบปฐมสหการ ซึ่งสมาชิกแห่งสังคมมีความเป็นอยู่ฉันทันหนึ่ง ระบบสังคมก็เป็นไปในลักษณะสามัคคีธรรมภายในครอบครัว ไม่จำเป็นต้องมีอำนาจรัฐ ประมุขแห่งสังคมเป็นบุคคลที่สมาชิกแห่งสังคมยกย่องนับถือ ประดุจพ่อแม่ที่คอยดูแลความผาสุกของสมาชิกทั้งปวง โดยไม่ต้องใช้อำนาจบังคับกดขี่.

ในสังคมแห่งระบบทาส ซึ่งบุคคลส่วนน้อยในสังคมเป็นเจ้าของทาส มีสิทธิใช้คนส่วนมากในสังคมทำงานเหมือนสัตว์พาหนะ ระบบ

สังคมก็เป็นระบบเจ้าทาสมีอำนาจรัฐสมบูรณ สามารถบังคับกดขี่ทาสให้ทำงานได้.

ในสังคมแห่งระบบศักดินา ซึ่งแม้เจ้าศักดินาจะลดความกดขี่สมาชิกแห่งสังคมให้น้อยลงกว่าระบบทาส แต่เจ้าศักดินาก็ยังมีความจำเป็นที่จะต้องมี อำนาจรัฐเพื่อ บังคับ คนส่วนมากในสังคมให้ทำงาน สถาบันและระบบสังคมศักดินา จึงเป็นไปตามอำนาจรัฐนั้น.

ในสังคมแห่งระบบชนาภาพ ซึ่งแม้ เจ้าสมบัติจะสามารถใช้ปัจจัยการผลิตของสังคม ใช้ให้คนส่วนมากในสังคมทำงาน โดยมีค่าจ้าง ก็ตาม แต่เจ้าสมบัติก็ยังมี ความจำเป็นที่จะต้องมี อำนาจรัฐในการ บังคับ ให้เป็นไปตามความต้องการของตน สถาบันและระบบสังคมชนาภาพจึงเป็นไปตาม อำนาจรัฐ นั้น.

ในบางสังคมที่เข้าสู่ระบบสังคมกิจ (สังคมนิยม) แม้ในทางนิเทศจะไม่มีวรรณะ เนื่องจากไม่มีฐานะและวิถีดำรงชีพแตกต่างกันระหว่างสมาชิกของสังคมทางการ แต่นักปราชญ์วิทยาศาสตร์ทางสังคมก็กล่าวไว้ว่า ชากแห่งความเคยชินและทรรศนะเก่ายังคงมีค้างอยู่อีกกาลหนึ่ง ฉะนั้น ราษฎรส่วนมากในสังคม ก็ยังมีความจำเป็นที่จะต้องใช้อำนาจรัฐ ในระหว่างกาละนั้น สถาบันระบบสังคมกิจจึงเป็นไปตาม อำนาจรัฐนั้น<sup>43</sup>

ในแง่แล้ว การกดขี่เบียดเบียนและความแตกต่างระหว่างมนุษย์จึงเป็นเรื่องที่เกิดขึ้นกับเฉพาะสังคม

<sup>42</sup> ปรีดี พนมยงค์, อนาคตของไทยกับสถานการณ์ของประเทศเพื่อนบ้าน, นิตยสารการพิมพ์, 2531, หน้า 18.

<sup>43</sup> ปรีดี พนมยงค์, “ความเป็นอนิจจังของสังคม,” หน้า 202-203.

บางประเภทคือ สังคมทาส, สังคมศักดินา, และสังคมธนาณูปภาพ เมื่อเป็นเช่นนี้ คำถามที่ต้องถามต่อไปก็คืออะไรที่ทำให้เกิดสภาพเช่นนี้ขึ้นในสังคมทั้ง 3 ประเภทที่ว่า.

สำหรับปรีดีแล้ว ลักษณะร่วมที่สังคมทาส, สังคมศักดินา, และสังคมธนาณูปภาพมีร่วมกันก็คือการแบ่งแยกสมาชิกในสังคมออกเป็น “วรรณะ, หรือฐานันดร, หรือชนชั้นต่างๆ” ซึ่งแปลมาจากศัพท์อังกฤษ “class” ที่ปรีดีระบุว่า “ในสาระแล้วก็ดำเนินถึง ฐานันดรสมบัติ คือ ปัจจัยการผลิต เป็นหลักสำคัญ”<sup>44</sup>

รูปร่างของสังคมใหม่ของปรีดีนั้นคือ สังคมที่ปราศจากการกดขี่เบียดเบียนและความแตกต่างระหว่างสมาชิกในสังคม แต่ทั้งการกดขี่เบียดเบียนและความแตกต่างระหว่างสมาชิกในสังคมนั้น เป็นเรื่องที่เกิดขึ้นและมีที่มาจากความแตกต่างทางชนชั้นระหว่างสมาชิกในสังคม ความแตกต่างทางชนชั้นไม่ใช่สิ่งที่มีอยู่โดยธรรมชาติ หากมีสาเหตุมาจากความไม่เท่าเทียมในกรรมสิทธิ์เหนือปัจจัยการผลิตของสังคม.

ในทางตรงกันข้าม ข้อสรุปเช่นนี้จึงหมายความว่า เพื่อที่จะทำให้การกดขี่เบียดเบียนและความแตกต่างระหว่างสมาชิกในสังคมหมดไป ก็จำเป็นต้องทำให้ชนชั้นปลาสนาการไปด้วย เมื่อกรรมสิทธิ์เป็นที่มาของความไม่เท่าเทียมและการมีอยู่ของชนชั้น จะให้ชนชั้นหายไป จึงหลีกเลี่ยงไม่ได้ที่จะต้องทำให้สังคมหรือคนส่วนใหญ่เป็นผู้มีกรรมสิทธิ์เหนือปัจจัยการผลิตของสังคม.

ความคิดเช่นนี้สอดคล้องกับความคิดที่ปรากฏในหัวข้อ “วัตถุนิยมประวัติศาสตร์” และ “ชนชั้น” ในแง่แล้ว ปรีดีจึงเป็นนักคิดที่มีความเส้นคงวาและความสม่ำเสมอ (consistency) ทางตรรกะอยู่มากทีเดียว แต่สิ่งที่ปรีดีจำเป็นต้องอธิบายต่อไปก็คือ แล้วสถานะของสังคมใหม่ที่ไม่มียุคชนชั้นนั้น จะบังเกิดขึ้นมาได้อย่างไร.

## การเปลี่ยนแปลงสังคม

ปรีดีเห็นว่าการที่ “ราษฎรส่วนมาก” จะเดินทางไปถึงจุดที่ “ชัยชนะในการต่อสู้ขั้นสุดท้ายเป็นของสมาชิกส่วนข้างมากของสังคม” จำเป็นต้องผ่านขั้นตอนสำคัญคือ “ต่อสู้ตามวิถีทางที่จะกำจัดการเบียดเบียนให้พ้นไปได้” แต่คำถามคือรูปแบบและวิธีการในการเปลี่ยนแปลงสังคม หรือ “วิถีทาง” ไปสู่เป้าหมายนี้คืออะไร.

วิถีทางเป็นเรื่องของวิธีการ วิธีการคือหนทางเพื่อไปให้ถึงเป้าหมายที่ตั้งไว้ ในกรณีของปรีดีนั้น วิธีการเปลี่ยนแปลงสังคมอาจเป็นไปโดยวิถีสันติหรือไม่สันติก็ได้ ปรีดีเห็นว่าธรรมชาติมนุษย์ปรารถนาทางสันติ แต่หากระบบเก่าปราศจากความสามารถที่จะปรับตัวเพื่อให้วิถีทางสันติทำงาน มนุษย์ก็จะหันไปใช้วิถีทางรุนแรง.

สำหรับปรีดีแล้ว วิถีสันติคือการต่อสู้ในวิถีรัฐสภา ขณะที่วิถีไม่สันติก็คือ การรบราฆ่าฟันระหว่างสมาชิกส่วนมากกับสมาชิกส่วนน้อย ดังที่ปรีดีแสดงความคิดเรื่องนี้เอาไว้ว่า

การเบียดเบียนกันและช่มเหงกัน ย่อมไม่คงอยู่กับที่คือจะต้องเสื่อมสลายไปในที่สุด โดยการต่อสู้ของสมาชิกส่วนมากแห่งสังคม ซึ่งอาจเป็นวิถีสันติเช่นในปัจจุบันคือ วิถีรัฐสภาชนิดประชาธิปไตยสมบูรณ์ สังคมก็จะได้กำจัดการเบียดเบียน ให้หมดไปทางปริมาณ ทีละน้อยๆ ถ้าสมาชิกในสังคมมีทางประนีประนอมกันได้ ในที่สุดสมาชิกส่วนมากของสังคมก็จะต้องได้ชัยชนะ เพราะประชาธิปไตยย่อมถือเอาเสียงข้างมาก.

ถ้าหากผู้เบียดเบียนและผู้ถูกเบียดเบียน ไม่มีทางประนีประ

<sup>44</sup> เฟิ่งอ้วง, หน้า 195-196.

นมอกัน และจะต้องมีการบรรพชา  
พັນกันแล้ว สมาชิกส่วนมากของ  
สังคมที่มีพลังมากกว่าส่วนน้อย  
ก็ต้องได้ชัยชนะอย่างไม่เป็นปัญหา  
เช่นเดียวกัน<sup>45</sup>

วิถีทางสันติสัมพันธ์กับการมีอยู่ของรัฐสภา  
ชนิดประชาธิปไตยสมบูรณ์ในสังคม แต่อะไรคือรัฐสภา  
ชนิดประชาธิปไตยสมบูรณ์นั้นก็เป็นสิ่งที่ปริติไม่ได้นิยาม  
ไว้ให้ชัดแจ้ง อย่างไรก็ตาม ในเอกสารอย่าง “วิจารณ์  
ร่างรัฐธรรมนูญ 2517” และ “ข้อเสนอของนายปริติ  
พนมยงค์ ต่อ ฯพณฯ สัญญา ธรรมศักดิ์” ปริติได้  
เสนอให้บัญญัติไว้ในรัฐธรรมนูญว่า ให้ราษฎรถอดถอน  
ผู้แทน (recall) ได้, ให้มีสภาเดี่ยว, ปกป้องผู้แทน  
ชายตัว, ไม่บังคับให้ส.ส.สังกัดพรรค และมีวิธีเลือก  
ตั้งที่ไม่ซับซ้อน.

จากจุดนี้ อาจจะอนุมานได้ว่าเป็นคือ รูปร่าง  
ของรัฐสภาชนิดประชาธิปไตยสมบูรณ์ในทรรศนะของ  
ปริติ.

อนึ่ง ควรเน้นไว้ ณ ที่นี้ด้วยว่า ประเด็นเรื่อง  
อะไรคือ “ประชาธิปไตยสมบูรณ์” นั้น เป็นประเด็นที่  
มีความสำคัญมากต่อการเข้าใจความคิดของปริติ  
ผู้เขียนจึงจะแยกไปกล่าวถึงในอีกหัวข้อหนึ่งต่างหาก  
แต่เพื่อประโยชน์ในการตามประเด็น จึงขอยกคำของ  
ปริติมาอย่างคร่าวๆ ก่อนว่า ประชาธิปไตยที่สมบูรณ์  
ต้องประกอบด้วย ประชาธิปไตยทางเศรษฐกิจ, ประชา  
ธิปไตยทางการเมือง และทัศนคติทางสังคมที่เป็น  
ประชาธิปไตย ส่วนรัฐสภาชนิดประชาธิปไตยสมบูรณ์  
ก็คือ รัฐสภาที่อยู่ในแวดล้อมของความเป็นประชาธิปไตย  
สมบูรณ์ทั้ง 3 ประการ<sup>46</sup>

กลับไปสู่เรื่องวิธีการเปลี่ยนแปลงสังคมอีกครั้ง

ปริติเห็นว่าวิถีแบบไม่สันติเป็นเรื่องหลีกเลี่ยงไม่ได้ แต่  
ก็มีท่าทียอมรับวิถีแบบไม่สันติเฉพาะในกรณี “ไม่ไทย”  
ขณะที่ในกรณีของสังคมไทย ปริติกลับอยู่ข้างการใช้วิถี  
สันติอย่างเห็นได้ชัด โดยเฉพาะอย่างยิ่ง หากพิจารณา  
ตัวบทชิ้นต่างๆ ของปริติโดยคำนึงถึงการดำรงอยู่ของ  
พรรคคอมมิวนิสต์แห่งประเทศไทย ซึ่งเป็นที่รับรู้โดยทั่ว  
ไปว่าเน้นแนวทางการต่อสู้แบบชนบทล้อมเมือง โดยมี  
การจัดตั้งกองทัพปลดแอกติดอาวุธเพื่อรองรับเป้าหมาย  
นี้มาตั้งแต่ พ.ศ.2512<sup>47</sup> ดังความเห็นที่ว่า.

วิถีต่อสู้ระบบทุนนั้นต้อง  
สุดแต่ความถนัดของแต่ละบุคคล  
ตามสภาพท้องถิ่น กาละของแต่ละ  
สังคม ผู้ใดถนัดต่อสู้วิธีใด ก็ทำ  
ตามวิธีที่ตนถนัด ปัญหาสำคัญอยู่  
ที่ว่า ผู้ใดพูดว่าควรต่อสู้วิธีใด  
ผู้นั้นก็ต้องใช้วิธีนั้นให้เป็นผล  
ประจักษ์ขึ้นตามคำพูด เพราะผู้  
ตัดสินว่าวิธีใดถูกหรือผิดนั้นก็คือ  
มวลกรรมกร มวลชาวนา มวลชนผู้  
ถูกกดขี่เบียดเบียนจากระบบทุน  
ของแต่ละสังคม และผู้ตัดสินนั้น  
ย่อมตัดสินตามผลที่ประจักษ์จาก  
วิถีต่อสู้<sup>48</sup>

ความคิดของปริติข้อนี้ขัดแย้งโดยตรงกับ  
สภาพที่ “บางคนถือสูตรสำเร็จวิธีหนึ่งวิธีใดโดยเฉพาะ”  
และต่อมา ปริติได้วิจารณ์แนวทางการเปลี่ยนแปลง  
สังคมโดยสูตรสำเร็จเรื่อง “ชนบทล้อมเมือง” เอาไว้ว่า

การต่อสู้ทางอาวุธจาก  
ชนบทเข้ามาในเมือง จำต้องจัดตั้ง  
กองทัพของประชาชน ซึ่งมีค่าใช้จ่าย  
ได้ง่ายๆ แม้แต่เลนินก็ยังไม่สามารถ

<sup>45</sup> เพิ่งอ้าง, หน้า 240.

<sup>46</sup> ปริติ พนมยงค์, “อนาคตของประเทศไทยควรดำเนินไปในรูปแบบใด,” วารสาร อมช., 10 ธันวาคม 2516,  
หน้า 145.

<sup>47</sup> กลุ่มเพื่อนไทยในยุโรป, *วิกฤตการณ์ฝ่ายก้าวหน้าไทยปัจจุบัน*, สำนักพิมพ์วลี, 2525, หน้า 13-18.

<sup>48</sup> ปริติ พนมยงค์, *ที่เขาเรียกกันว่า ลัทธิแก๊ง นั้น หมายความว่าอะไร และความเป็นมาแห่งลัทธิวิวัตชันนิสต์*,  
สมาคมเศรษฐศาสตร์ ธรรมศาสตร์, 2519, หน้า 32-33.



จัดตั้งกองทัพประชาชนได้ จึงอาศัยกำลังกรรมกร ชาวนา พลทหาร และนายทหารผู้น้อยเท่าที่จัดตั้งได้ภายในเมือง ลุกขึ้นสู้ยึดอำนาจภายในเมือง ส่วนประเทศจีนผ่านการจัดตั้งชาวนาและชาวชนบทเป็นกองทหารของประชาชนเป็นลำดับๆ มาหลายปี จึงมีค่าใช้จ่ายที่ทุกประเทศจะทำได้เหมือนประเทศจีน<sup>49</sup>

นอกจากปริดีจะไม่เห็นด้วยกับการใช้วิธีรุนแรงโดยตัวมันเองแล้ว ปริดียังตั้งคำถามถึงผลกระทบที่จะตามมาจากการใช้ความรุนแรงด้วย ดังความเห็นใน “แนววิधिพิจารณาทางรอดของสังคมไทย” ว่า

ผู้นำชาวนาในชนบทถูกลอบสังหารไปแล้วหลายสิบศพ ผมขอให้ท่านทั้งหลายพิจารณาณกฎธรรมชาติแห่งความขัดแย้ง ซึ่งผมเห็นว่าเป็นเรื่องของ ‘ประวัติการ’ คือเมื่อมีการ ‘กระทำ’ ก็ต้องมีฝ่ายตรงข้าม ‘ได้การกระทำ’ มิใช่เป็นเรื่อง ‘วิधिวิภาษ’ ซึ่งพจนานุกรมฉบับราชบัณฑิตยสถานให้ความหมายว่า ‘พูดแตกต่าง, พูดแย้ง’ ท่านย่อมเห็นได้ว่าฝ่ายตรงข้ามกับกลุ่มชาวนา มิได้ใช้วิधिวิภาษ หากใช้การกระทำโต้แย้งตามกฎหมายประวัติการ

ผมหวังว่าก่อนที่ผู้ปฏิบัติงานลงมือกระทำนั้น กลุ่มนำก็คงเตรียมการไว้ล่วงหน้าแล้ว ว่าเมื่อลงมือกระทำการใดนั้น ฝ่ายตรงข้ามต้อง ‘ได้การกระทำ’ และกลุ่มนำจะ

ใช้วิธีใดที่จะ ‘ตอบโต้การกระทำ’ ให้ได้ผลนั้น

ผมขอให้ท่านทั้งหลายคิดไว้ด้วยว่า การหาทางรอดของสังคมไทยนั้น มวลชนย่อมต้องการทราบมิเพียงแต่ด้านทำลาย เพราะเพียงแต่ด้านนั้น ยังมีใช้ทางรอดของสังคมไทยหากมวลชนต้องการทราบถึงด้านก่อสร้าง ที่มวลชนจะเห็นได้เป็นรูปธรรมอย่างชัดเจนประกอบด้วย<sup>50</sup>

### ความคิดต่อสถาบัน

ปริดีไม่เคยแสดงทรรศนะต่อสถาบันไว้อย่างจำเพาะเจาะจง ไม่ว่าจะในแง่สนับสนุนหรือวิพากษ์ แต่ความเห็นที่ปรากฏในข้อเขียนและคำสัมภาษณ์ในหลายกรณีก็เกี่ยวข้องกับประเด็นนี้ และหาก construct ความคิดที่กระจัดกระจายทั้งหมดนี้เข้าด้วยกัน ก็จะทำให้เห็นความคิดของปริดีในเรื่องนี้ชัดเจนขึ้นมาบ้าง.

ทรรศนะของปริดีในแง่ของการปกป้องสถาบันนั้น เป็นสิ่งที่มีการพูด, เขียน และเผยแพร่กันมากแล้ว<sup>51</sup> แต่ปริดีแสดงทรรศนะวิพากษ์วิจารณ์สถาบันเอาไว้ไม่น้อย คำวิจารณ์ของปริดีรวมศูนย์ที่ 2 ประเด็น ประเด็นแรกคือ การวิพากษ์ด้วยเหตุผลทางประวัติศาสตร์ ด้วยมุมมองเรื่อง “ศักดิ์นา” ส่วนประเด็นที่สอง เป็นการวิพากษ์ด้วยเหตุผลทางรัฐศาสตร์ ซึ่งได้แก่การยืนยันที่จะกันพระมหากษัตริย์ออกไปจาก “การแทรกแซง” ทางการเมือง.

ในส่วนของการวิพากษ์ด้วยมุมมองทางประวัติศาสตร์นั้น ปริดีมีทรรศนะว่าปวงชนมีสิทธิประชาธิปไตยมาตั้งแต่กำเนิด แต่ถูกระบบทาสและระบบศักดินายึด

<sup>49</sup> สุพจน์ ด้านตระกูล, *มรดกปริดี* พนมยงค์, สำนักพิมพ์จิรวรรณนุสรณ์, ม.ป.ป., หน้า 84-85.

<sup>50</sup> ปริดี พนมยงค์, *แนววิधिพิจารณาทางรอดของสังคมไทย*, หน้า 15-16.

<sup>51</sup> โดยเฉพาะเรื่องความจงรักภักดีและบทบาทในการถวายความอารักขาเจ้านายชั้นผู้ใหญ่ในช่วงสงครามโลกครั้งที่สอง ดังปรากฏใน บางเรื่องเกี่ยวกับพระบรมวงศานุวงศ์ในระหว่างสงครามโลกครั้งที่ 2 โดยอาจจัดให้งานเขียนยุคหลังอย่าง สถาบันพระมหากษัตริย์กับรัฐธรรมนูญสุโขทัย ปริดี พนมยงค์ ของประเวศ วะสี และ เรื่องนายปริดี พนมยงค์ ตามทัศนะ ส.ศิวัชชัย อยู่ในกรอบโครงใหญ่ๆ ของโครงเรื่องนี้ได้เช่นกัน.

แย้งสิทธินั้นไป<sup>52</sup> ความคิดข้อนี้สอดคล้องกับสิ่งที่ปรีดี เคยกล่าวไว้ในคำประกาศฉบับที่ 1 ของคณะราษฎร ว่า “รัฐบาลของกษัตริย์ได้ถือเอาราษฎรเป็นทาส (ซึ่งเรียกว่าไพร่บ้าง ข้าบ้าง) เป็นสัตว์เดรัจฉาน ไม่นึกว่าเป็นมนุษย์”<sup>53</sup> โดยที่การเปลี่ยนแปลงการปกครองเมื่อ 24 มิถุนายน 2475 ทำให้ “ปวงชนได้รับสิทธิประชาธิปไตยของตนคืนมาจากพระบาทสมเด็จพระปกเกล้าเจ้าอยู่หัว”<sup>54</sup>

เห็นได้ชัดว่าปรีดีมองความสัมพันธ์ระหว่างสถาบันกับประชาชน ต่างจากแนวการมองแบบประเพณี และไม่เหมือนกับที่นักคิดแนวอนุรักษนิยมพูดถึงหลักพ่อปกครองลูกหรือเอณกนิกรสโมสรสมมติแต่อย่างใด.

ปรีดีพูดถึงการกันสถาบันกษัตริย์ออกจากการเมืองโดยเปิดเผยใน วิจารณ์ร่างรัฐธรรมนูญ 2517 โดยเฉพาะในเรื่อง บทบาทขององคมนตรีที่บัญญัติสภา ซึ่งรัฐธรรมนูญฉบับพุทธศักราช 2517 มาตรา 105 ระบุเอาไว้ว่า “คณะองคมนตรีเป็นผู้จัดทำบัญชีรายชื่อผู้ทรงคุณวุฒิตามวรรคหนึ่ง มีจำนวนสามร้อยคนเป็นบัญชีลับ เพื่อให้สมาชิกสภาผู้แทนราษฎรเลือกตั้ง” ซึ่งปรีดีตั้งคำถามเรื่อง ความเป็นกลางขององคมนตรี และโจมตีว่าระบบนี้ตั้งแต่จะ “สงวนอำนาจไว้ให้แก่อภิสิทธิ์ชน” และทำให้ได้แค่ระบบที่ “พรางตาปวงชนว่าเป็นประชาธิปไตย”<sup>55</sup>

มองอย่างผิวเผินแล้ว การวิจารณ์ร่างรัฐธรรมนูญในประเด็นนี้อาจไม่มีอะไรพิเศษ แต่เมื่อนึกถึง

ข้อเท็จจริงในสังคมไทย และที่มาขององคมนตรี ซึ่ง มาตรา 14 ของรัฐธรรมนูญนี้ระบุว่า “พระมหากษัตริย์ทรงเลือกและแต่งตั้งผู้ทรงคุณวุฒิเป็นประธานองคมนตรีคนหนึ่ง และองคมนตรีอื่นอีกไม่เกินกว่าสิบสี่คน ประกอบเป็นคณะองคมนตรี” แล้ว คำวิจารณ์ของปรีดีในกรณีนี้ก็มิใช่เพียงทางการเมืองที่แหลมคมแฝงอยู่มากทีเดียว.

ปรีดีคิดต่อการเมืองไทยแตกต่างจาก “กระแส” ที่เกิดขึ้นในช่วงหลังเหตุการณ์ 14 ตุลาคม 2516 ซึ่งประชาชนเห็นว่าสถาบันเป็นที่พึ่งทางการเมืองได้ ดังที่ได้แสดงให้เห็นมาแล้วในการแสดงบทบาทเป็น “ฝ่ายประชาชน” ในช่วงที่เกิดเหตุการณ์นั้น<sup>56</sup> และนอกจากนั้น คำวิจารณ์ของปรีดียังสะท้อนถึงการมองบทบาทของสถาบันพระมหากษัตริย์ในทิศทางที่แตกต่างอย่างสิ้นเชิง กับคณะกรรมการผู้ร่างรัฐธรรมนูญฉบับนั้นด้วย<sup>57</sup>

ความคิดของปรีดีต่อสถาบันกษัตริย์นั้นเหมือนกับความคิดเรื่องวัตถุนิยมประวัติศาสตร์หรือชนชั้น โดยเฉพาะในแง่ที่หลีกเลี่ยงที่จะใช้แนวคิดเหล่านี้อธิบายสังคมไทยโดยตรง แต่กลับใช้แนวคิดเหล่านี้ไปอธิบายสังคมอื่นตลอดเวลา และถ้าถือว่าปรีดีเป็นนักคิดที่ตระหนักรู้ว่ากำลังทำอะไร ก็น่าจะอนุมานได้ว่า ทำที่ที่ปรีดีมีต่อสถาบันกษัตริย์ในสังคมอื่นๆ น่าจะสะท้อนไปถึงทรรศนะคติที่ปรีดีมีต่อสถาบันในสังคมไทยได้พอสมควร.

กล่าวในส่วนของสถาบันกษัตริย์เองนั้น ท่าม

<sup>52</sup> ปรีดี พนมยงค์, วิจารณ์ร่างรัฐธรรมนูญ 2517, คณะบรรณาธิการมหาราชภัฏ, 2517, หน้า 3.

<sup>53</sup> ชัยอนันต์ สมุทวณิช และ ชัดติยา กรรณสูต, เอกสารการเมืองการปกครองไทย (พ.ศ. 2417-2477), สถาบันสยามศึกษา สมาคมสังคมศาสตร์แห่งประเทศไทย, 2532, หน้า 168-170.

<sup>54</sup> ปรีดี พนมยงค์, วิจารณ์ร่างรัฐธรรมนูญ 2517, หน้า 3.

<sup>55</sup> อันที่จริงเอกสารนี้ยังแสดงความคิดของปรีดีต่อ “การเมืองในระบบ” ไว้เช่นกัน โดยเฉพาะการบังคับให้สมาชิกสภาผู้แทนราษฎรสังกัดพรรคการเมือง, การที่รัฐบาลควบคุมผู้แทนราษฎร, เขตเลือกตั้งแบบรวมเขต, การมีสภาเดียวหรือสองสภา และการ “บังคับให้ปฏิบัติตาม” นโยบายรัฐ ดู วิจารณ์ร่างรัฐธรรมนูญฯ, หน้า 13-23.

<sup>56</sup> ข้อสังเกตนี้ผู้เขียนได้มาจากการพูดคุยกับอดีตผู้นำนักศึกษาในช่วง 14 ตุลาคม ท่านหนึ่ง.

<sup>57</sup> โดยเฉพาะชัยอนันต์ สมุทวณิช ซึ่งยืนยันความสำคัญของรัฐธรรมนูญมาตรานี้และ “ความเป็นกลาง” ของสถาบัน โดยเสนอว่า “ความเป็นกลางมิได้หมายถึงการนิ่งอยู่เฉย แต่หมายถึงปฏิบัติภารกิจ ที่ตัดสินปัญหาด้วยใจเป็นธรรม ...การกระทำเช่นนั้นมิได้เป็นการยุ่งเกี่ยวกับการเมืองในทางลบเสมอไป” ดู ชัยอนันต์ สมุทวณิช, ได้ท่านปรีดี, องค์การนักศึกษาสถาบันบัณฑิตพัฒนบริหารศาสตร์, 2517, หน้า 51-52.

กลางบรรยากาศที่ชนชั้นนำไทยตื่นตระหนกกับการปฏิวัติสังคมนิยมในลาว เวียดนาม และเขมร ในช่วงปีพ.ศ. 2518 และเห็นว่าสังคมนิยมไปกันไม่ได้กับการมีสถาบันพระมหากษัตริย์และประชาธิปไตยนั้น<sup>58</sup> ปรีดีกลับเรียกระบอบใหม่ที่เกิดขึ้นในประเทศเหล่านี้คือ “ประชาธิปไตยแผนใหม่”<sup>59</sup> ซึ่งโดยเนื้อแท้แล้วหมายถึงประชาธิปไตยในประเทศสังคมนิยม<sup>60</sup>

นัยยะของคำว่า “ประชาธิปไตยแผนใหม่” ไม่ได้อยู่แค่ความพยายามบอกว่าประชาธิปไตยมิได้หลายรูปแบบ และระบบสังคมนิยมก็คือ ประชาธิปไตย แต่ยังรวมถึงการเสนอต่อไปว่า สถาบันพระมหากษัตริย์ดำรงอยู่ได้ในประเทศที่มีระบบเศรษฐกิจการเมืองแบบสังคมนิยม ดังที่เขากล่าวถึงความเปลี่ยนแปลงในช่วงนั้นไว้ว่า.

ภายหลังที่ฝ่ายขวาของประเทศลาวได้ต่อสู้ทางอาวุธกับฝ่ายลาวรักชาติ ต่อมาเมื่อกัมพูชา กับเวียดนามใต้ได้กู้อิสรภาพ สมเด็จพระเจ้ามหาชีวิตลาว ก็เสด็จไปขำเหนือ อันเป็นที่ตั้งของกองบัญชาการของประเทศลาว และได้เสด็จจากหลวงพระบางมา เวียงจันทน์สวนสนามทหารประเทศลาวกับทหารของสมเด็จพระเจ้าสุวรวงศ์ฯ นายกรัฐมนตรี ซึ่งแสดงว่าพระเจ้ามหาชีวิตทรงเห็นว่า ไทหนๆ ฤษฏีโคมินิสต์ก็จะมาถึงแล้ว ก็ให้

มาโดยวิธีสันติ และมีการปรองดองระหว่างฝ่ายต่างๆของลาวดีกว่าปล่อยให้รบราฆ่าฟันกันต่อไป<sup>61</sup>

แล้วปรีดีคิดอย่างไรกับสถาบันนี้กันแน่? คำสัมภาษณ์ของปรีดี ว่า “ธรรมชาติของมนุษย์ที่ถูกกดขี่เบียดเบียน ก็ต้องการหลุดพ้นจากการนั้น แต่วิธีแก้ปัญหาโดยเปลี่ยนการปกครอง ลดอำนาจพระมหากษัตริย์นั้น เราต้องคำนึงว่า ราชนครไทยได้รับการอบรมมาตั้งแต่ครั้งบรรพบุรุษ ให้นับถือพระเจ้าแผ่นดิน”<sup>62</sup> สะท้อนวิธีคิดของปรีดีในเรื่องนี้ได้อย่างหมดจดและเป็นอย่างดี กล่าวคือ ปรีดีมี agenda บางอย่างอยู่แน่ๆ แต่ความตระหนักถึงข้อเท็จจริงแบบ “ไทยๆ” ดังที่กล่าวมานี้ ทำให้ปรีดีหลีกเลี่ยงที่จะพูดถึงสถาบันนี้อย่างตรงไปตรงมา

เป็นไปได้มากอีกเช่นกันว่า ทรรศนะของปรีดีต่อสถาบันกษัตริย์ไม่ได้เป็นแบบ deterministic กล่าวคือ ไม่ได้หมายความว่าเจ้านายทุกคนต้องมีทรรศนะปฏิเสธความเปลี่ยนแปลงเสมอไป แต่เป็นปัญหาในระดับตัวบุคคล ดังคำกล่าวของปรีดีที่ว่า

ประเทศไทยนั้น แม้ระบบทาสจะสิ้นสุดในทางนิตินัย ตามพระราชบัญญัติทาส ร.ศ.124 และพระพุทธเจ้าหลวงได้ทรงพระกรุณายกเลิกขนบธรรมเนียมหลายอย่างที่สืบมาจากระบบทาสก็ดี แต่ซากแห่ง

<sup>58</sup> ตัวอย่างของทรรศนะเช่นนี้จะปรากฏในหนังสือ *อนาคตของไทย* ซึ่งเขียนโดย พล.อ.สายหยุด เกิดผล และนายสมชัย วัชรจิตร เมื่อปี 2518 ซึ่งพูดถึงการเปลี่ยนแปลงใน 3 ประเทศอินโดจีนไว้อย่างน่าสะพรึงกลัวว่า

บ้านช่องและชีวิตของประชาชนที่บริสุทธิ์ทั้งหญิงชาย ถูกเด็กเล็กแดงต้องถูกฟันพาดพาดกรรมเยี่ยงผักปลา ในนามของปลดแอกประชาชน เพราะฉะนั้น คนไทยทุกคนต้องตื่นตัว เพื่อชาติ ศาสนา พระมหากษัตริย์ ประชาธิปไตย เพื่อสิ่งที่ท่านรักและห่วงหาพัน รวบรวมครอบครัวและตัวท่านเองด้วยความโหดร้ายทารุณของสงครามประชาชน ไม่ได้ยกเว้นสิ่งเหล่านี้แม้แต่น้อย (*อนาคตของไทย*, กรุงเทพมหานครพิมพ์, 2518, หน้า 41-67).

<sup>59</sup> ปรีดี พนมยงค์, *อนาคตของไทยกับสถานการณ์ของประเทศเพื่อนบ้าน*, หน้า 27.

<sup>60</sup> ปรีดี พนมยงค์, “จะมีทางได้ประชาธิปไตยโดยสันติหรือไม่,” *วารสาร อมธ.*, หน้า 87.

<sup>61</sup> ปรีดี พนมยงค์, *อนาคตของไทยกับสถานการณ์ของประเทศเพื่อนบ้าน*, หน้า 28.

<sup>62</sup> ปรีดี พนมยงค์, *ประสบการณ์และความเห็นบางประการของรัฐบุรุษอาวุโส* ปรีดี พนมยงค์, หน้า 40.



ทัศนียอันเกิดจากระบบทาสยังคงมีเหลืออยู่ ซากทัศนียนี้มีได้เกาะแน่นติดกับทุกคนแห่งระบบเก่า เพราะเชื้อพระวงศ์หลายท่าน และขุนนางกับชาวไทยหลายคนแห่งระบบเก่าได้ปลดเปลื้องซากทัศนียให้หมดหรือลดน้อยไป<sup>63</sup>

### กับพรรคคอมมิวนิสต์ไทย (พ.ค.ท.)

ปรีดีได้อิทธิพลจากวิธีคิดแบบมาร์กซ์ แต่ผู้ศึกษาลัทธิมาร์กซ์นั้นก็ไม่จำเป็นต้องร่วมกับคอมมิวนิสต์ในฐานะขบวนการทางการเมืองเสมอไป โดยเราอาจประมวลความขัดแย้งระหว่างปรีดีกับ พ.ค.ท. ได้ดังนี้

1) ความขัดแย้งในการอธิบายลัทธิมาร์กซ์ได้แก่

- ความขัดแย้งในการตีความลัทธิมาร์กซ์ กล่าวคือในช่วงต่อระหว่างพ.ศ.2518 กับพ.ศ. 2519 อันเป็นช่วงที่ “ฝ่ายปฏิกริยาใช้วิธีการต่างๆ ที่รุนแรงขึ้น ขณะที่ฝ่ายก้าวหน้าก็เริ่มโจมตีกันเองว่าฝ่ายตรงข้ามเป็นลัทธิแก่”<sup>64</sup> ปรีดีได้วิจารณ์ว่าผู้ที่บัญญัติคำนี้ “แปลผิด” เพราะ

คำว่าแก่นั้น กรรมกร ชาวนา และสามัญชนคนไทยทั่วไปจำนวนมากเข้าใจว่าหมายถึง การทำสิ่งที่ไม่เหมาะสมให้เป็นสิ่งที่เหมาะสม จึงข้องใจว่าเหตุใดจึงมีผู้เปลี่ยนความหมายที่สามัญชนคนไทยเข้าใจเช่นนั้น ให้มีความหมายในทางเลวร้ายเพื่อใช้ประณามกัน<sup>65</sup>

ปรีดีเห็นว่าประเด็น “ลัทธิแก่” เป็นผลจากความขัดแย้งในการตีความลัทธิมาร์กซ์ในยุโรปตะวันตกยุคหลังเองเกลส์ โดยผู้ขัดแย้งที่มีการวิพากษ์อย่างเปิดเผยคือ Eduard Bernstein และ Karl Kautsky ซึ่งปรีดีเห็นว่า

ต่างฝ่ายก็ไม่ใช่วิธีบิดเบือนความหมายของศัพท์ คือมุ่งในทางวิชาการ เพื่อให้ชาวมาร์กซิสต์เข้าใจว่า อะไรถูกอะไรผิดในทางทฤษฎีและในทางปฏิบัติตามสภาพสังคมที่ประจักษ์ และมีได้พาลเรียกลัทธิสังคมนิยมอื่นๆว่า “รีวิชันนิสต์” ซึ่งเป็นชื่อแห่งลัทธิของเบอร์นสไตน์โดยเฉพาะ ...ต่างกับบางคนแห่งบางกลุ่มในประเทศไทย เอาคำที่เขาเรียกกันว่า “ลัทธิแก่” มาประณามผู้รักความเป็นธรรมที่ไม่ใช่คอมมิวนิสต์<sup>66</sup>

ปรีดีไม่เห็นด้วยกับการประณามฝ่ายใดเป็นลัทธิแก่ - ในแง่นี้ยอมเท่ากับว่าปรีดีคัดค้านการตีความลัทธิมาร์กซ์อย่างแข็งทื่อตายตัวแบบ พ.ค.ท. -- แล้วเสนอต่อไปว่าผู้ศึกษาลัทธิมาร์กซ์ “จะศึกษาเพียง ‘คำขวัญ’ หรือสูตรสำเร็จยังไม่พอ จำต้องศึกษาสรรพวิชาที่มนุษยชาติสะสมมา ซึ่งลัทธิมาร์กซ์พัฒนาไปจากนั้น อนึ่ง มาร์กซ์ เองเกลส์ เลนิน มิได้เขียนบทความเป็นคัมภีร์ตายตัว คือ ได้ปรับปรุงให้สมบูรณ์ยิ่งขึ้นตลอดอายุขัยของท่าน”<sup>67</sup>

ความขัดแย้งในเรื่องการเมืองของชาติ ซึ่งปรีดีโต้แย้ง “คอมมิวนิสต์บางนิกาย” ว่า

<sup>63</sup> ปรีดี พนมยงค์, “จงพิทักษ์เจตนารมณ์ของวีรชน 14 ตุลาคม.” วารสาร อมธ., หน้า 11.

<sup>64</sup> ปรีดี พนมยงค์, ที่เขาเรียกว่า ลัทธิแก่ นั้นหมายความว่าอะไร และความเป็นมาแห่งลัทธิรีวิชันนิสต์, หน้า 3.

<sup>65</sup> เฟิ่งอ้วง, หน้า 8-9 ต่อมาปรีดีจะเปิดเผยว่าผู้แปลคำว่า “ลัทธิแก่” คือ “ภาควิชาภาษาไทยแห่งวิทยุปักกิ่ง” ส่วนการนำคำนี้ไปประณามฝ่ายอื่นนั้นเกิดเมื่อ “สมาชิกบางคนของพรรคหนึ่งในประเทศไทย ได้มีความเห็นแตกแยกกับสมาชิกอีกส่วนของพรรคนั้น ต่างฝ่ายต่างโจมตีกันว่าอีกฝ่ายหนึ่งเป็น “ลัทธิแก่ไทย” และเป็น “หลิวเซาฉีไทย” อีกฝ่ายหนึ่งโจมตีที่กล่าวหาว่าเป็น “ลัทธิคัมภีร์” ซึ่งปรีดีวิจารณ์อย่างรุนแรงว่าเป็น “การวิบัติ” และ “พาล”

<sup>66</sup> เฟิ่งอ้วง, หน้า 14-16.

<sup>67</sup> เฟิ่งอ้วง, หน้า 17.

ถือเอาคำกล่าวประโยคเดียวที่ว่า คนงานไม่มีประเทศหรือปิตุภูมิ เป็นคำขวัญว่าชาวคอมมิวนิสต์ต้องถือตนว่า ‘ไม่มีชาติ’ โดยไม่พิจารณาความเต็มทั้งพรรค และไม่พิจารณาบทความของเลนินว่าด้วย “รัฐและการ อภิวัตน์” ที่เขียนขึ้นในค.ศ. 1815 รวบรวมบทความต่างๆ ของลัทธิมาร์กซ์ภายหลัง ค.ศ.1852 เกี่ยวกับลัทธิมาร์กซ์ว่าด้วยรัฐ และภาระของผู้ไร้สมบัติในการอภิวัตน์ อำนาจของชนชั้นผู้ไร้สมบัติมีอาจหมดสิ้นไปในทันทีที่ได้อำนาจทางการเมือง คือยังคงมีอยู่จนกว่ามนุษย์สังคมนั้นจะบรรลุถึงระบบสังคมนิยมสมบูรณ์ ...รากฐานแห่งความแตกต่างกันระหว่างชนชั้น และชากของชนชั้นก็ค่อยๆ “เหือดหาย” ไป ความแตกต่างเรื่อง “ชาติ” “เหือดหาย” ไปตามการเหือดหายของชนชั้น<sup>68</sup>

ปรีดีเห็นว่ามาร์กซ์ - เลนินไม่เคยพูดว่าชาติจะหายไปทันที, คอมมิวนิสต์ไม่มีชาติ หรือคนงานไม่มีประเทศ เพราะสำหรับมาร์กซ์ - เลนินนั้น ชาติจะหายไป เมื่อชนชั้นหายไป “มิใช่ชาติหมดไป ตามคติจิตนิยมของคอมมิวนิสต์บางนิกาย” ซึ่งปรีดีเห็นว่า “ทำอย่างเจ้าสมบัติ โดยซ้ำเติมทำลายชาติให้หมดไป”<sup>69</sup>

2) ความขัดแย้งว่าด้วยวิธีการเปลี่ยนแปลงสังคมนิยม ซึ่งปรีดีเน้นการเคลื่อนไหวผ่านเวทีรัฐสภา ขณะที พ.ศ.ท. เน้นแนวทางชนบทล้อมเมืองของกองทัพประชาชนติดอาวุธ โดยปรีดีโต้แย้งว่า

ในขณะที่ราษฎรไทยส่วนมากมีความอัตคัดขาดแคลนทางเศรษฐกิจอยู่นี้ ปรากฏว่าในประเทศไทย ได้มีผู้กล่าวมากขึ้นถึงการแก้ปัญหาเศรษฐกิจโดยวิธีสังคมนิยม ...ปัญหาที่ควรพิจารณาคือ ชนิดใดเป็นไปถูกต้องตามกฎธรรมชาติ อันเป็นกฎที่นำมาใช้แก่มนุษยชาติได้ แม้กระนั้น ก็มีปัญหาเกี่ยวกับสภาพของแต่ละสังคม ว่าจากสภาพที่กำลังเป็นอยู่นั้น จะเปลี่ยนระบบสังคมจากระบบเดิม เข้าสู่ระบบสังคมนิยมได้ทันทีทันใด หรือจะต้องดำเนินเป็นขั้นๆไป เพื่อมิให้เกิดวิกฤติการณ์ทางเศรษฐกิจส่วนรวมของสังคม<sup>70</sup>

ปรีดีเห็นว่าสังคมนิยมเป็นกฎธรรมชาติ ส่วนโลกก็ต้องเคลื่อนไปสู่สังคมนิยม ในการร่างรัฐธรรมนูญฉบับ พ.ศ.2517 ปรีดีจึงเสนอว่า “ยิ่งเขียนห้ามสังคมนิยม สังคมนิยมก็จะมาถึงเร็ว ควรให้ทุกคนมาสู้กันทางรัฐสภาอย่างเสรีจะเหมาะกว่า ราชอาณาจักรอื่นๆเช่น เบลเยียม เนเธอร์แลนด์ เดนมาร์ก สวีเดน อังกฤษ ญี่ปุ่น ฯลฯ ก็ยอมให้ลัทธิต่างๆสู้กันอย่างเสรีในรัฐสภา เมื่อฝ่ายสังคมนิยมชนะ ก็มีได้ปลั่งสถาบันกษัตริย์”<sup>71</sup>

ปรีดีเห็นว่าสังคมนิยมและพรรคคอมมิวนิสต์ควรจะเคลื่อนไหวผ่านรัฐสภา ดังคำให้สัมภาษณ์ที่ว่า

รัฐธรรมนูญใหม่ห้ามเสรีภาพบางอย่างในการต่อสู้ด้วยวิถีทางสภา ข้าพเจ้าคิดว่ามันเป็น

<sup>68</sup> เฟิ่งอ้วง, หน้า 20-21.

<sup>69</sup> ข้อความเต็มคือ “stadalinมิได้มีพรรคคนอย่างคอมมิวนิสต์บางนิกาย ที่เห็นว่า เมื่อชนชั้นเจ้าสมบัติขาลีทธิเอกราชของชาติแล้ว นิกายนั้นก็ทำอย่างเจ้าสมบัติบ้าง โดยซ้ำเติมทำลายชาติให้หมดไป หากstadalinขอให้พรรคคอมมิวนิสต์และพรรคประชาธิปไตยเห็ดทุนชาติให้คงไว้”

<sup>70</sup> ปรีดี พนมยงค์, *อนาคตของประเทศไทยควรดำเนินไปในรูปแบบใด*, หน้า 153 และ 155.

<sup>71</sup> ปรีดี พนมยงค์, “ข้อเสนอของนายปรีดี พนมยงค์ รัฐบุรุษอาวุโส ต่อ ๖ คณะสัญญา พรรคคึกคัก นายกรัฐมนตรี เรื่อง วิธีส่งเสริมให้ราษฎรสนใจประชาธิปไตย,” *รัฐศาสตร์สาร*, 18: 1 (ม.ค.-เม.ย. 2535), หน้า 27.

การดีกว่าสำหรับทุกคนที่จะอธิบายเรื่องต่างๆ อย่างเปิดเผยและถูกต้องตามกฎหมายในสภา เช่นในอังกฤษ, ฝรั่งเศส และยุโรปตะวันตก ซึ่งพวกคอมมิวนิสต์มีเสรี<sup>72</sup>

3) ความขัดแย้งในเรื่องการเปลี่ยนแปลงสังคมซึ่งปรกติเห็นว่าจะดำเนินไปตามสภาพและกาลของแต่ละสังคม และใช้เวลาหลายชั่วคน คือ

ก. ขั้นที่ 1 ระยะหัวเลี้ยวหัวต่อระหว่างทุนนิยมกับสังคมนิยมในระหว่างเวลาหนึ่งก่อน คือชนชั้นในสังคมยังมีอยู่ เนื่องจากรากฐานทางเศรษฐกิจที่ต่างกัน เมื่อพัฒนาการผลิต และพัฒนาจิตสำนึกของสังคมนิยมของคนได้พอสมควรแล้ว จึงนำสังคมเข้าสู่ระบบสังคมนิยม

ข. ขั้นที่ 2 คือขั้นสังคมนิยม ในระยะแรกเป็นสังคมนิยมเบื้องต้นทางนิตินัยคือปัจจัยการผลิตเป็นของสังคม แต่ยังอาศัยหลักให้ผลแก่แต่ละคนตามความสามารถที่ทำงานให้สังคมท่ามากได้มาก ทำน้อยได้น้อย ถ้าแบ่งปันเท่ากัน ความไม่เป็นธรรมก็เกิดขึ้น ระยะนี้ อัตราเงินเดือนและค่าจ้างแรงงานจึงต่างกันตามผลงาน

ค. ขั้นที่ 3 คือสังคมนิยมคอมมิวนิสต์ ซึ่งเป็นไปได้เมื่อหลังการผลิตพัฒนาถึงขีดสูงมาก และมนุษย์พัฒนาถึงขีดที่ไม่มีเห็นแก่ตัว ผลผลิตจึงอุดมสมบูรณ์ ความแตกต่างระหว่างผู้ทำงานทางสมองกับผู้ทำงานทางร่างกาย ค่อยๆ หือดหายไป (wither away) รากฐานแห่ง

ความแตกต่างระหว่างชนชั้นและชนชั้นก็เหือดหายไปด้วย

คำว่า “เหือดหายไป” หมายถึงการค่อยจางหายไปตาม “วิถีวิวัฒน์” (Evolutionary Method) มิใช่โดย “วิถีกวิวัฒน์” (Revolutionary Method) มิใช่ชนชั้นหมดสิ้นไปโดยการออกกฎหมาย หรือนึกเอาเอง จะเข้าสู่ระบบสังคมนิยมคอมมิวนิสต์ได้ ต้องใช้เวลาหลายชั่วคน ปัจจุบันจึงมีแต่สังคมนิยมทางนิตินัยเท่านั้น<sup>73</sup>

ปรกติเห็นว่าคำขวัญว่าจะยกเลิกชนชั้นทันทีที่ได้อำนาจรัฐนั้น เป็นเรื่องเหลวไหลที่ขัดต่อคำสอนของมาร์กซ์โดยชัดแจ้ง เป็นข้อเสนอที่หลอกลวงให้ผู้อื่นหลงเชื่อ ซึ่งมาร์กซ์ลิสต์ที่แท้จริงนั้นจะไม่กล้าทำอย่างนี้

ข้อที่ควรเน้นไว้ ณ ที่นี้ก็คือ แม้จะขัดแย้งกันเพียงใด ทั้งปรกติและพรรคคอมมิวนิสต์แห่งประเทศไทย ก็หลีกเลี่ยงที่จะตอบโต้กันอย่างตรงไปตรงมาในที่สาธารณะ ตัวอย่างเช่น “ไต้ลัทธิแก๊ไทย” ของอุทิศ ประสานสภา (นายผี) และ “ที่เขาเรียกกันว่าลัทธิแก๊นั้นหมายความว่าอะไร” ของปรกติ ถูกตีพิมพ์ออกมาในช่วงเวลาไล่เลี่ยกัน มีการกล่าวพาดพิงไปมาถึงความคิดของอีกฝ่าย แต่ทั้งคู่ก็ไม่ระบุนามของคู่กรณีออกมาตรงๆ

จุดเปลี่ยนที่ทำให้ปรกติตอบโต้พรรคคอมมิวนิสต์อย่างเปิดเผยเกิดขึ้นในปี.ศ. 2524 เมื่อ ไกรศักดิ์ ชุณหะวัณ และ นพพร สุวรรณพานิช เขียนบทความเรื่อง “The Communist Party of Thailand and Conflict in Indochina” โดยระบุว่าในช่วงสงครามโลกครั้งที่สอง พรรคคอมมิวนิสต์ได้เข้าร่วมขบวนการต่อต้านญี่ปุ่นที่มีปรกติเป็นหัวหน้า เมื่อปรกติเป็นนายกรัฐมนตรีก็แต่งตั้งสมาชิกพรรคเป็นรัฐมนตรี ชำยังร่วม

<sup>72</sup> สุพจน์ ด้านตระกูล, *มรดกปรกติ* พนมยงค์, หน้า 130.

<sup>73</sup> ปรกติ พนมยงค์, *ระบบสังคมนิยมและระบบคอมมิวนิสต์จะเหมาะสมแก่ประเทศไทยหรือไม่*, โรงพิมพ์พิมพ์เนศ, 2518, หน้า 67-69.

กันทำรัฐประหาร 2492.

ปรีดีมีปฏิกริยาต่อบทความนี้อย่างรุนแรง เขาเขียนจดหมายตอบโต้บุคคลทั้งสองด้วยข้อความที่เผ็ดร้อน วิจารณ์ว่าบทความนี้ฝ่าฝืนความจริง และอาศัยหลักฐานจาก “โฆษณาของ พ.ค.ท. ที่โฆษณาให้คนไทยจำนวนหนึ่งที่อยู่ในประเทศไทย และที่อยู่ในต่างประเทศบางส่วน หลงเชื่อในสิ่งที่ไม่ใช่สิ่งจริง” รวมทั้งเอกสารซึ่งเขียนขึ้นโดย “คนต่างด้าวที่ใช้ชื่อไทยเป็นนามแฝง ไม่มีตัวจริงที่เป็นคนไทยแท้จริง”<sup>74</sup>

### ในฐานะผู้แต่ง

หากสิ่งที่ผู้เขียนกล่าวมาตั้งแต่ต้นเป็นความจริงคือ ปรีดีในฐานะที่เป็นนักคิดนั้นได้รับอิทธิพลจากวิธีคิดแบบมาร์กซ์มาอย่างแน่นหนา ส่วนปรีดีในฐานะผู้นำการเมืองในช่วงสถาปนาระบอบรัฐธรรมนูญ ก็มีท่าทีต่อสถาบันในลักษณะวิพากษ์อยู่ไม่น้อย ในแง่นี้ ก็น่าจะจัดว่าปรีดีเป็นปัญญาชนฝ่ายซ้ายได้อย่างไม่ต้องสงสัย.

อย่างไรก็ดี ความที่ปรีดีมีพรรคคณะและท่าทีที่ขัดแย้งกับพรรคคอมมิวนิสต์แห่งประเทศไทยมาโดยตลอด นั้นจึงนำไปสู่คำถามสำคัญคือในฐานะที่เป็นผู้แต่งนั้น แล้วปรีดีนิยามหรือเข้าใจตัวเองว่าอย่างไร.

ปรีดีไม่เคยยอมรับว่าตนเองเป็นมาร์กซิสต์ แม้จะใช้วิธีคิดแบบวัตถุนิยมประวัติศาสตร์เป็นแกนกลางในการวิเคราะห์สังคมมาโดยตลอด คำอธิบายของปรีดีคือ วัตถุนิยมประวัติศาสตร์ไม่เกี่ยวข้องกับลัทธิมาร์กซ์ เพราะทั้งคู่ล้วนเป็นแนวคิดทางปรัชญาที่มีโดยธรรมชาติ

โดยมาร์กซ์และเอนเกลส์เป็นเพียงผู้ค้นพบกฎนี้เท่านั้น<sup>75</sup>

เมื่อผู้สื่อข่าวจากนิตยสารเอเชียวิคดามว่า “ท่านจะถือว่าพรรคคณะของท่านเป็นขบวนการมาร์กซิสต์หรือมาร์กซิสต์ใหม่ได้ไหม?” ปรีดีก็ตอบไว้อย่างหนักแน่นว่า.

ไม่, ไม่, ไม่, ข้าพเจ้าได้บอกแล้วว่าปรัชญาของข้าพเจ้าคือ “สังคมนิยมวิทยาศาสตร์ประชาธิปไตย” ถึงแม้ว่าถ้ามาร์กซ์พูดอย่างนี้หรืออย่างนั้น ข้าพเจ้าก็ต้องพิจารณาว่าเป็นจริงหรือเป็นไปตามสังคมนิยมวิทยาศาสตร์ประชาธิปไตยหรือไม่ สังคมนิยมมีอยู่หลายชนิด แม้ลัทธิมาร์กซ์ก็มีชนิดต่างๆ มีลัทธิมาร์กซ์, ลัทธิมาร์กซ์ – ลัทธิเลนิน, ลัทธิทรอตสกี และอะไรต่ออะไร ข้าพเจ้ามีอิสระที่จะเลือกทฤษฎีใดทฤษฎีหนึ่งที่สอดคล้องกับหลักทำประการของเราอย่างที่ข้าพเจ้าได้กล่าวถึงมาแล้ว<sup>76</sup>

บางทีเหตุผลที่ทำให้ปรีดีปฏิเสธอิทธิพลของมาร์กซิสต์ อาจจะอยู่ที่จุดหมายฉบับสั้น ๆ ซึ่งปรีดีมีต่อคณะกรรมการโครงการวิจัย “ความคิดทางการเมืองของปรีดี พนมยงค์” เพื่อเตือนให้ตระหนักถึง พ.ร.บ. ว่าด้วยการกระทำอันเป็นคอมมิวนิสต์ และบทบัญญัติในกฎหมายอาญา ซึ่งหากสรุปว่าปรีดีเป็นมาร์กซิสต์

<sup>74</sup> สนใจประเด็นนี้เพิ่มเติม โปรดดู วิชา กันตามระ, “ข้อเท็จจริงเกี่ยวกับพรรคคอมมิวนิสต์แห่งประเทศไทยของรัฐบาลราชอาณาจักรไทย ปรีดี พนมยงค์”, ใน *วิกฤตการณ์ฝ่ายก้าวหน้าไทย*, หน้า 225–260. ข้อนำสังเกตคือแม้เอกสารนี้จะอยู่ในรูปจดหมายซึ่งเขียนโดยนายวิชา แต่เป็นไปได้ว่าปรีดีต่างหากที่เป็นผู้เขียนที่แท้จริง หากพิจารณาจากการใช้คำ, รูปแบบ, สำนวนการเขียน และวิธีให้เหตุผล ซึ่งเหมือนกับปรีดีใช้ในงานเขียนอื่นๆ อย่างไม่มีผิดเพี้ยน นอกจากนั้นเอกสารนี้ยังมีเนื้อหาแยกเป็น 2 ส่วน คือส่วนแรก ซึ่งเป็นคำวิจารณ์บทความของไกรศักดิ์และนพพร และส่วนที่ 2 ซึ่งเป็นข้อความของนายวิชาเอง ซึ่งเนื้อหาในส่วนแรกนั้นน่าจะเป็นปรีดีที่เขียนด้วยตัวเอง.

<sup>75</sup> ปรีดี พนมยงค์, “การวิเคราะห์สังคมสยามตามกฎธรรมชาติแห่งความขัดแย้งเคลื่อนไหวเปลี่ยนแปลง (สสารธรรมประติการและวิวรรตการ)”, หน้า 26–29.

<sup>76</sup> อ้างจาก สุพจน์ ด่านตระกูล, *ข้อเท็จจริงบางประการเกี่ยวกับนายปรีดี พนมยงค์ อันเนื่องมาจากบทวิจารณ์ของนายประเสริฐ ทรัพย์สุนทร*, สำนักพิมพ์สันติธรรม, 2526, หน้า 70–71.



คณะกรรมการโครงการก็จะถูกกล่าวหาว่าเป็นคอมมิวนิสต์ ส่วนปริดีก็จะถูกเจ้าหน้าที่ไทยกลั่นแกล้งต่าง ๆ นานา<sup>77</sup>

ในฐานะที่เป็นทั้งปัญญาชนฝ่ายซ้ายและผู้นำในทางการเมือง ปริดียืนอยู่ท่ามกลางสถานการณ์ที่ลึกลับขัดแย้งหลายอย่าง เป็นฝ่ายซ้ายที่ไม่ลงรอยกับพรรคคอมมิวนิสต์ เป็นผู้นำทางการเมืองที่ตกเป็นเป้าโจมตีของพลังทางการเมืองแทบทุกฝ่าย เป็นนักคิดที่วิพากษ์สถาบัน แต่ก็ต้องทำงานรับใช้ใกล้ชิดกับพระราชวงศ์ไปพร้อม ๆ กัน เป็นนักลัทธิมาร์กซ์ที่ต่อต้านการผูกขาดลัทธิมาร์กซ์ ฯลฯ

สภาพการณ์ที่อิทธิพลเหลือและวางตัวได้ยากลำบากเช่นนี้ ส่งผลให้การศึกษาดัศวบทหรืองานเขียนของปริดี ต้องตระหนักถึงอิทธิพลที่บริบทมีต่อดัศวบทของปริดีอย่างมีนัยยะสำคัญ.

เมื่อพูดถึงอิทธิพลที่บริบทมีต่อดัศวบท ก็หมายความว่า ดัศวบทหรือคำไม่ได้เป็นภาพสะท้อนความคิดของปริดีอย่างตรงตรง การตระหนักถึงภาวะเช่นนี้สำคัญต่อการศึกษาคำของปริดี เพราะเท่ากับว่าในขณะที่ทำการศึกษาคำ ผู้อ่านต้องอ่านดัศวบทอย่างระมัดระวังและระลึกรั้งการมีอยู่ของปริดีในฐานะผู้แต่งไปตลอดเวลา.

ในการศึกษาคำของปริดีจึงจำเป็นต้องพิจารณาเปรียบเทียบการให้ความหมายที่ปริดีมีต่อ “คำ” คำไม่ได้สะท้อนความคิดอย่างตรงไปตรงมา ในทางตรงข้าม บริบททำให้ความสัมพันธ์ของคำกับความคิดเป็นไปอย่างซับซ้อน และถ้ายอมรับข้อเสนอบริบทของปริดีที่ว่า ปริดีเป็นปัญญาชนฝ่ายซ้ายที่ต้องปกปิดความเป็นซ้าย หัวใจของการใช้คำของปริดีก็คือ

จะใส่ความหมายแบบซ้ายลงไปในคำที่ “ไม่ซ้าย” ได้อย่างไร.

การใช้คำเป็นเรื่องสำคัญ เพราะการใช้คำของความคิดหนึ่ง ย่อมชวนให้คิดต่อไปได้ว่าผู้เขียนได้อิทธิพลจากความคิดนั้น คำไม่ได้ลอยๆ ให้ใครใส่ความหมายลงได้อย่างเสรี หรือหากทำไป คำก็จะหมดอำนาจในการสื่อความ แต่ขณะเดียวกัน คำก็ไม่ได้มีโครงสร้างตายตัวจนทำให้ผู้เขียน - ซึ่งในขณะเดียวกันก็คือ “ผู้อ่าน” คำหรือตัวบทนั้นต้องนิยามและตีความไปตามนั้นอย่างเดียว.

ถ้าจะโยงใยปัญหานี้ให้เกี่ยวข้องกับการศึกษาคำของปริดี คำดามง่าย ๆ คือ เราสามารถใช้ “คำ” ของสำนักคิดหนึ่ง โดยไม่ต้องผูกโยงกับ “ความหมายของคำ” ตามแบบที่สำนักคิดนั้นใช้ได้หรือไม่.

ผู้เขียนไม่มีคำตอบที่น่าพอใจสำหรับปัญหานี้ ในเวลานี้ จึงขอยืมแนวคิดของ Umberto Eco ว่าด้วยเรื่องบทบาทของ “ผู้อ่าน” ว่าสามารถอ่าน “ดัศวบท” ได้ทั้งแบบเปิดและแบบปิด (closed texts or open texts)<sup>78</sup> ซึ่งในกรณีของปริดี ผู้เขียนเห็นว่าปริดีในฐานะ “ผู้อ่าน” อ่านคำเหล่านั้นแบบเปิด แต่ในฐานะ “ผู้แต่ง” (author) กลับใช้คำเหล่านั้นแบบปิด และผู้เขียนเองก็จะอ่านคำของปริดีด้วยวิธีการแบบปิดด้วย วิธีคิดแบบนี้ถือว่า “ผู้แต่ง” (author) รู้และตระหนักว่ากำลังเขียนอะไร เพราะฉะนั้นจึงเป็นหน้าที่ของนักศึกษาที่ต้องเข้าไปถึงเพื่อค้นให้พบนิยามของคำที่ผู้แต่งใช้ ว่ามีขอบเขตและลักษณะเฉพาะอย่างไร.<sup>79</sup>

เฉพาะหน้านั้น มีคำอยู่ 2 คำ ซึ่งผู้เขียนขอเสนอเป็นตัวอย่างของการใช้คำแบบปริดี คือคำว่า

<sup>77</sup> อ้างจาก “ข้อสังเกตบางประการของนายปริดี พนมยงค์ เกี่ยวกับ ข้อเสนอของนายเฉลิมเกียรติ ผิวนวล เรื่อง โครงการวิจัยความคิดทางการเมืองของนายปริดี พนมยงค์” ซึ่งตีพิมพ์ใน ส่วน “คำนำ” ของงานวิจัยชื่อเดียวกัน

<sup>78</sup> Eco, Umberto, “Introduction” in *The Role of the Reader: explorations in the semiotics of text*, Indiana University Press, 1979, p.7-9.

<sup>79</sup> พุดตามภาษาของ Roland Barthes แล้ว ผู้เขียนขอเสนอว่า ปริดีในฐานะ “ผู้อ่าน” นั้น ปฏิบัติต่อคำที่ “ไม่ซ้าย” เหล่านั้นอย่าง “ผู้เขียน” (writer) ขณะที่ปริดีในฐานะ “ผู้เขียน” นั้น ปฏิบัติต่อคำชุดนั้นอย่าง “ผู้แต่ง” (author) นั่นเอง

“สิทธิประชาธิปไตย” และ “สัญญาสังคม” ซึ่งล้วนเป็นคำที่ “ไม่ซ้ำ” ทั้งคู่ และการที่ปริติใช้คำที่แปลกปลอมและ “ไม่ซ้ำ” เช่นนี้ โดยผิวเผินแล้วย่อมมีความหมายเป็นอื่นไปไม่ได้ นอกจากปริติเป็นนักคิดที่ไม่มี ความคงเส้นคงวาทางตรรกะ หรือมีจะนั้นก็คือปริติไม่ได้เป็น นักคิด - ปัญญาชน ในความหมายที่เคร่งครัด จึงสามารถใช้คำที่วางอยู่บนแนวคิดที่แตกต่างกันโดยไม่มีการขัดแย้งเลยแม้แต่น้อย.

ผู้เขียนไม่มีเนื้อที่มากพอจะอธิบายการยึดคำ ยึดความหมายแบบปริติได้อย่างครบถ้วน แต่ก็ขอกล่าวอย่างคร่าว ๆ ว่า ในฐานะที่เป็นปัญญาชนฝ่ายซ้าย ปริติไม่ได้ใช้คำเหล่านี้อย่างเลื่อนลอยหรือไม่รู้ตัว ปริติไม่ได้ใช้คำเหล่านี้อย่างปราศจากความคงเส้นคงวาทางความคิด ในทางตรงข้าม จากการศึกษาวิธีให้ความหมายของปริติ พบว่าปริติได้ใช้คำเหล่านี้อย่างตระหนักรู้แล้วสร้างความหมายแบบใหม่ ๆ สอดแทรกเข้าไปโดยตลอด.

วิธีการใช้เพื่อคำที่ “ไม่ซ้ำ” เพื่อสื่อถึงความหมายแบบซ้ายเช่นนี้ ในแง่หนึ่งก็สอดคล้องกับสถานะของปริติเองที่เป็นนักคิดแนวมาร์กซิสต์ที่ต้องหลีกเลี่ยงความเกี่ยวข้องใด ๆ กับลัทธิมาร์กซ์ ด้วยความที่มีสถานะอีกสถานะเป็นผู้นำทางการเมืองควบคู่กันไปในเวลาเดียวกันนั่นเอง.

#### จากซ้ายกลายเป็นขวา

จากการศึกษาความคิดของปริติ และภาษาที่ปริติใช้เพื่อถ่ายทอดความคิดนั้น ๆ เห็นได้ชัดว่าในฐานะที่เป็นนักคิดทางการเมือง ปริติมีความสม่ำเสมอและคงเส้นคงวาทางตรรกะอย่างไม่ต้องสงสัย อิทธิพลของวิธีคิดแบบมาร์กซ์ปรากฏในงานเขียน - ปาฐกถาของปริติเกือบทุกชิ้น โดยเฉพาะในยุคหลัง พ.ศ.2500 เป็นต้นมา

แม้ปริติจะหลีกเลี่ยงที่จะวิเคราะห์หรืออธิบายสังคมไทยโดยกรอบความคิดแบบนี้ตรง ๆ แต่นั่นก็ไม่ได้หมายความว่าปริติไม่ได้มีความคิดแบบนี้ เพราะปริติ

พูดถึงลัทธิมาร์กซ์ในระดับที่เป็นทฤษฎีที่ใช้ได้กับสังคมทั่วไป ซึ่งย่อมเท่ากับว่าใช้ได้กับสังคมไทย เพียงแต่ฐานะผู้นำทางการเมืองนั้นทำให้ปริติไม่ได้อยู่ในจุดที่จะพูดถึงวิธีคิดแบบนี้ได้อย่างตรงไปตรงมา.

ความคลุมเครือจึงเป็นสิ่งที่พบได้ในงานเขียนของปริติแทบทุกชิ้น และผู้อ่านที่อ่านด้วยบทของปริติอย่างปราศจากความระมัดระวัง ก็ย่อมที่จะรู้สึกถึงความลึกลับและขัดแย้งกันเองในระบบคิดของปริติอยู่ตลอดเวลา ตัวอย่างของความคลุมเครือเช่นนี้ที่จะปรากฏให้เห็นเด่นชัดที่สุดในงานอย่าง “คำประกาศเปลี่ยนแปลงการปกครอง” และ “มหาราชและรัตนโกสินทร์” ซึ่งดูเหมือนจะพูดถึงสถาบันด้วยน้ำเสียงที่แตกต่างกันอย่างไพศาล.

อย่างไรก็ดี ผู้เขียนเห็นว่าทั้ง “คำประกาศเปลี่ยนแปลงการปกครอง” และ “มหาราชและรัตนโกสินทร์” เป็นงานซึ่งมีพื้นฐานมาจากระบบคิดชนิดเดียวกัน ส่วนความแตกต่างที่ปรากฏนั้นเป็นเพียงผลจากการใช้การเมืองวัฒนธรรมทางภาษาเพื่อพูดถึงอะไรบางอย่างที่พูดได้ยากในสังคมไทยเท่านั้นเอง.

ความลึกลับข้อนี้ปรากฏในงานชิ้นสำคัญอย่าง “ความเป็นอนิจจังของสังคม” ด้วย สำหรับคนจำนวนไม่น้อยงานเขียนชิ้นนี้เป็นประจักษ์จรรับประกันความเป็นพุทธศาสนิกชนที่เคร่งครัดของปริติ แต่พุทธศาสนาถือเป็นส่วนหนึ่งของอุดมการณ์หลักของชาติ ซึ่งนั่นมีนัยยะว่าปริติไม่ได้เป็น “ซ้าย” อย่างที่เข้าใจ ในทางตรงกันข้าม ปริตินั้นเป็น “ไทย” ที่เปี่ยมล้นไปด้วยความภักดีในอุดมการณ์หลักของชาติ ทั้งที่ลักษณะ “อนิจจังของสังคม” แบบปริติแตกต่างอย่างสิ้นเชิงกับความเป็นอนิจจังแบบที่สังคมไทยเข้าใจ ดังได้กล่าวไว้ในช่วงต้นแล้ว.

ความคลุมเครือและลึกลับจึงเป็นสิ่งที่ปริติตั้งใจ ในฐานะของนักคิดที่ตระหนักถึงสถานะทางการเมืองของตน ทุกครั้งที่พูดถึงสังคมไทยปริติจึงซ่อนความหมายไว้ภายใต้เปลือกนอกที่ดูเป็นกลางและไม่ มีอะไรแหลมคม ผู้อ่านที่ปราศจากความระมัดระวังมอง

เห็นอย่างทีปริตีประสงค์ ซึ่งก็ไม่ได้เป็นเรื่องผิดอะไร เพราะวิธีการเขียนของปริตีนั้นซ่อนการมีอยู่ของปริตีในฐานะ “ผู้แต่ง” ไว้อย่างมิดชิด และผลก็คือ การเปิดโอกาสให้ผู้อ่านรู้สึกถึงเสรีภาพในการตีความเพื่อเข้าถึงความหมายในตัวบทของปริตีได้ แม้ว่าโดยแท้จริงแล้วผู้แต่งจะกำกับผู้อ่านผ่านปฏิสัมพันธ์ระหว่างคำและตัวบทต่างๆ อยู่ตลอดเวลา.

ความสามารถในการกำกับผู้อ่านเช่นนี้ ส่งผลให้ผู้อ่านเข้าใจปริตีไปตามวิถีทางที่ปริตีต้องการ ผลก็คือนับตั้งแต่สัณยุกรรมของปริตีเมื่อพ.ศ.2526 ปริตีถูกทำให้กลายเป็นสามัญชนผู้จงรักภักดีต่อพระราชวงศ์ เป็นพลเรือนผู้เสียสละชีวิตเพื่อรักษาเอกราชของชาติ เป็นชายชาตรีผู้มีศรัทธาแรงกล้าในพุทธศาสนา เป็นรัฐบุรุษที่พลีตัวเองเพื่อความอยู่รอดของสถาบัน ฯลฯ พุดง่าย ๆ คือ ถูกทำให้ “ขวา” มากขึ้นเรื่อยๆ ผ่านงานเขียนและการผลิตซ้ำทางความคิดครั้งแล้วครั้งเล่าของ “ปัญญาชนสยาม” หลายต่อหลายรายไม่ว่าแม้แต่คนที่ใกล้ชิดปริตีเอง.

ตัวอย่างที่สะท้อนภาวะข้อนี้ได้ชัดเจนที่สุดคือหนังสือในวาระครบปีที่ 2 ของการอสังยุกรรม ซึ่งประกอบด้วยข้อเขียนดังต่อไปนี้คือ พระโอวาทของสมเด็จพระสังฆราช สกลมหาสังฆปริณายก ปาฐกถาธรรมของพระพุทธิวงศมุนี อนุโมทนาถกถาของพระราชนันท์มนุญ บทความ “เกี่ยวกับท่านอาจารย์ปริตี พนมยงค์” โดย พระเจ้าบรมวงศ์เธอ พระองค์เจ้าภาณุพันธุ์ ยุคล บทความ “ท่านอาจารย์ปริตี กับศาสนาอิสลาม” โดย อติตจุฬาราชมนตรี แจ่ม พรหมยงค์ และ “เจตนารมณ์ของขบวนการเสรีไทย” รวมถึงบทความซึ่งไม่ปรากฏชื่อผู้แต่งอีก 4 ชิ้นคือ “สมาชิกกิตติมศักดิ์ พุทธธรรมสมาคม” “การเชื่อมพระพุทธรศาสนา - สยามกับญี่ปุ่น” “ฯพณฯ ปริตี พนมยงค์ กับศาสนาคาทอลิกในรัฐสภา”

และ “คุ้มครองพระบรมวงศานุวงศ์”<sup>80</sup>

ความพยายามตีความให้ปริตีอยู่ภายใต้อุดมการณ์หลักอย่างชาติ ศาสนา พระมหากษัตริย์นั้น ในด้านหนึ่งก็นับว่าเป็นผลมาจากความคลุมเครือที่ปริตีเป็นผู้จงใจให้เกิดขึ้น แต่ข้อที่ต้องระลึกเสมอก็คือเมื่อปริตีตั้งใจทำให้เกิดขึ้น ก็หมายความว่าโดยแท้จริงแล้วปริตีไม่ได้คิดอย่างนั้น หากจำเป็นต้องสร้างความคลุมเครือขึ้นมาเพื่อปิดบังอะไรบางอย่าง และถ้าไม่ตระหนักถึงความจริงข้อนี้ ในที่สุด การสร้าง “ความเป็นปริตี” ที่เกิดขึ้นในชั้นหลัง ยิ่งนานวันก็จะยิ่งห่างไกลจาก “สาร” ที่ปริตีต้องการซุกซ่อนเอาไว้ภายใต้ความคลุมเครือ.

การทำให้ปริตีเป็นอัจฉริยะของสามัญชนผู้เปี่ยมล้นไปด้วยความจริงรักภักดี ปรากฏให้เห็นอย่างเป็นระบบ ผ่านการพิมพ์ซ้ำปาฐกถาขนาดสั้นของ ศ.นพ.ประเวศ วะสี เรื่อง “สถาบันพระมหากษัตริย์กับรัฐบุรุษอาวุโส ปริตี พนมยงค์” ในหนังสือเล่มของโครงการฉลอง 100 ปี ชาตกาล นายปริตี พนมยงค์ ทุก ๆ เล่ม.

หลักใหญ่ใจความของปาฐกถานี้คือการเสนอว่า การเปลี่ยนแปลงการปกครอง พ.ศ.2475 เป็นจุดกำเนิดของระบอบประชาธิปไตย ที่มีพระมหากษัตริย์เป็นประมุข และปริตีในฐานะผู้ก่อการเปลี่ยนแปลงการปกครอง เป็นผู้เปลี่ยนบทบาทของสถาบันพระมหากษัตริย์จากจุดศูนย์รวมทางการเมือง เป็นศูนย์รวมทางจิตวิญญาณ และในแง่แล้ว ปริตีจึงเป็นสามัญชนไทยตัวอย่าง ซึ่ง “รักษาติบ้านเมืองอย่างแรงกล้า พยายามเรียนรู้จนเกิดปัญญา ใช้ปัญญาทำงานเพื่อประเทศชาติ ดำรงตนอยู่ในความสุจริต ถูกต้อง มีความกล้าหาญ เป็นกำลังสำคัญในการก่อให้เกิดประชาธิปไตยอันมีพระมหากษัตริย์เป็นประมุข พิทักษ์สถาบันพระมหา

<sup>80</sup> อนุสรณ์วันครบปีที่ 2 แห่งการอสังยุกรรม ของ ฯพณฯ ปริตี พนมยงค์ อติตผู้ประศาสน์การมหาวิทยาลัยวิชาธรรมศาสตร์และการเมือง ผู้สำเร็จราชการแทนพระองค์ นายกรัฐมนตรี และรัฐบุรุษอาวุโส และ ในวาระวางศิลาฤกษ์อนุสรณ์สถาน ปริตี พนมยงค์ ณ พระนครศรีอยุธยา, โรงพิมพ์บรรณาคม, 2528.

กษัตริย์”<sup>81</sup>

การตีความปรีดีเป็นชาวเกิดขึ้นท่ามกลางการปกปิดปรีดีในฐานะที่เป็นชาย ผลก็คือ การเกิดขึ้นของสภาพที่ งานเขียนและปาฐกถาชิ้นสำคัญของปรีดีซึ่งแสดงถึงปรัชญา, ระบบคิด และการนำแนวความคิดแบบลัทธิมาร์กซ์มาวิเคราะห์สังคมไทย ถูกทำให้หายไป ไม่มีการพูดถึงความคิดของปรีดีในบทความและหนังสืออย่าง “การวิเคราะห์สังคมสยามตามกฎธรรมชาติแห่งความขัดแย้งเคลื่อนไหวเปลี่ยนแปลง (สสารธรรมประติการและวิวรรตการ)”, *ระบบสังคมนิยม* และ *ระบบคอมมิวนิสต์จะเหมาะสมแก่เมืองไทยหรือไม่*, *แนววิधिพิจารณาทางรอดของสังคมไทย*, และ *ที่เขาเรียกกันว่าลัทธิแก่นั้นหมายความว่าอะไร* *ความเป็นมาแห่งลัทธิวิศิษฐานนิสม์* และแม้แต่ในภาค 2 ของ *บันทึกอัตชีวประวัติของตัวปรีดีเองอย่าง* *ชีวิตผืนผวนของข้าพเจ้า* และ 21 ปี *ที่ลี้ภัยในสาธารณรัฐราษฎรจีน* ซึ่งเป็นภาคที่ปรีดีแสดงทรรศนะเกี่ยวกับการปฏิวัติวัฒนธรรมเอาไว้อย่างมีนัยยะสำคัญ จนถึงบัดนี้คือ หลังจากตีพิมพ์ภาค 1 เสร็จสิ้นไปแล้วกว่า 13 ปี ก็ยังไม่มีการ์ตีพิมพ์ภาค 2 ออกมา.

ในฐานะผู้นำทางการเมือง ปรีดีไม่เคยจำกัดเสรีภาพในการนับถือลัทธินิยม บทบัญญัติในรัฐธรรมนูญฉบับที่ปรีดีมีส่วนร่างโดยตรง ไม่ว่าจะเป็มาตรา 13 แห่งรัฐธรรมนูญฉบับ 10 ธันวาคม พ.ศ.2475 หรือมาตรา 13 แห่งรัฐธรรมนูญฉบับ พ.ศ.2489 ล้วนยืนยันถึงเสรีภาพอันบริบูรณ์ในเรื่องนี้ ส่วนในฐานะที่เป็นนักคิดทางการเมืองนั้น ปรีดีเน้นย้ำอยู่ตลอดเวลาถึงอิสรภาพที่จะเลือกเชื่อตามทฤษฎีใดทฤษฎีหนึ่ง.

สภาพการณ์เช่นนี้แตกต่างกันไกลกับสิ่งที่เกิดขึ้นในปัจจุบัน ที่ปรีดีในฐานะที่เป็นตัวบทนั้น ถูกอ่านและถูกตีความไปในทางหนึ่งทางใดเพียงทางเดียวโดยไม่คำนึงถึงทางอื่น ๆ และที่น่าเศร้าไปกว่านั้นก็คือ ภาย

ใต้การตีความแบบเอกนิยมที่ว่านี้ งานเขียน - บทความปาฐกถา จำนวนมาก และรวมทั้งอะไรก็ตามที่เป็นอนุสรณ์ที่แท้จริงถึงการมีอยู่ของปรีดี กลับถูกกดกั้นเอาไว้ไม่ให้มีการตีพิมพ์-พิมพ์ซ้ำเพื่อเปิดเผยสู่สาธารณชน.

## สรุป

ทฤษฎีการอ่านบางสำนักเสนอว่าการอ่านเป็นเรื่องของผู้อ่านโดยแท้ ส่วนผู้แต่งนั้นได้ปลาสนาไปในทันทีที่ตัวบทเสร็จสิ้น สำหรับคำอธิบายแบบนี้ การตีความคือเสรีภาพที่ผู้อ่านจะมีอย่างใดก็ได้ และเป็นเรื่องเหลวไหลที่ผู้แต่งรายใดจะตั้งต้นตันทุรังให้ผู้อ่านเข้าใจตัวบทไปเฉพาะอย่างที่ตนเข้าใจ.

อย่างไรก็ดี การนำวิธีการนี้มาใช้กับการศึกษาความคิดทางการเมืองก็มีปัญหาอยู่ไม่น้อย งานเขียนทางการเมืองเป็นสิ่งที่เกิดขึ้นขณะที่นักคิดทางการเมืองตระหนักรู้ว่าตนเองกำลังทำอะไร การตีความหรือวิพากษ์วิจารณ์เป็นเสรีภาพของผู้แต่งโดยแท้ก็จริงอยู่ แต่กิจกรรมเหล่านั้นจะบังเกิดขึ้นมาได้ ก็ต้องเริ่มต้นจากการเข้าใจผู้แต่งอย่างเต็มที่ผู้แต่งเข้าใจตัวเองเท่านั้น.

ในฐานะที่เป็นนักคิดทางการเมือง ปรีดีเป็นหนึ่งในนักคิดฝ่ายซ้ายที่ยิ่งใหญ่ที่สุดในสังคมไทยอย่างไม่มีปัญหา แต่บริบทของปรีดีเองคือ การที่ปรีดีมีสถานะเป็นผู้นำทางการเมืองนั้น ทำให้ความเป็นชายกลายเป็นสิ่งที่ปรีดีต้องซุกซ่อนเอาไว้ โดยการทำให้คลุมเครือบ้าง, โดยการพูดบางเรื่องและไม่พูดบางเรื่องบ้าง และแม้แต่โดยการหลีกเลี่ยงที่จะพูดถึงสังคมไทยโดยตรง.

ผู้อ่านเห็นปรีดีอย่างที่ปรีดีตั้งใจให้เห็น แต่ไม่ตระหนักว่าปรีดีทำเช่นนั้นไปเพื่ออะไร ผลก็คือ ปรีดีถูกทำให้กลายเป็นผู้นำทางการเมืองผู้จรักรักกัถิตต่ออุดมการณ์หลักของชาติมากขึ้นเรื่อยๆ และภายใต้กระบวนการนี้ งานเขียน-ปาฐกถาและแม้แต่อัตชีวประวัติของปรีดีเองถูกทำให้หายไปจากสังคมไทยอย่างจงใจ.

<sup>81</sup> ประเวศ วะสี, “สถาบันพระมหากษัตริย์กับรัฐบุรุษอาวุโส ปรีดี พนมยงค์” ใน *คณะราษฎรกับการอภิวัฒน์ประเทศไทย 24 มิถุนายน*, คณะกรรมการดำเนินงาน โครงการฉลอง 100 ปี ชาตกาล นายปรีดี พนมยงค์ รัฐบุรุษอาวุโส, 2542.



## เอกสารอ้างอิง

- กลุ่มเพื่อนไทยในยุโรป. วิกฤตการณ์ฝ่ายก้าวหน้าไทยในปัจจุบัน. สำนักพิมพ์ลี. 2525.
- เจลิมเกียริตี ผิววอล. ความคิดทางการเมืองของปรีดี พนมยงค์. มูลนิธิโกมล คีมทอง. 2529.
- ชัยวัฒน์ สถาอานันท์. บทสนทนาของ Plato และ The Prince ของ Machiavelli ในฐานะจุดเริ่มต้นของการศึกษาปรัชญาการเมือง. ศูนย์วิจัย คณะรัฐศาสตร์ มหาวิทยาลัยธรรมศาสตร์. 2527.
- ชัยอนันต์ สมุทวณิช. ได้ทำนปรีดี. องค์การนักศึกษา สถาบันบัณฑิตพัฒนบริหารศาสตร์. 2517.
- ชัยอนันต์ สมุทวณิช และ ชัดติยา กรรณสูต (บรรณาธิการ). เอกสารการเมืองการปกครองไทย (พ.ศ.2417-2477). สถาบันสยามศึกษา สมาคมสังคมศาสตร์แห่งประเทศไทย. 2532.
- ประเวศ วะสี. "สถาบันพระมหากษัตริย์กับรัฐบุรุษอาวุโส ปรีดี พนมยงค์." ใน คณะราษฎรกับการอภิวัฒน์ ประชาธิปไตย 24 มิถุนายน. คณะกรรมการดำเนินงาน โครงการฉลอง 100 ปี ชาตกาล นายปรีดี พนมยงค์ รัฐบุรุษอาวุโส. 2542.
- ปรีดี พนมยงค์. "จงพิทักษ์เจตนารมณ์ประชาธิปไตยสมบูรณ์ของวีรชน 14 ตุลาคม." วารสาร อมธ., 10 ธันวาคม 2516, 1-81.
- \_\_\_\_\_. "จะมีทางได้ประชาธิปไตยโดยสันติหรือไม่." วารสาร อมธ. 10 ธันวาคม 2516, 83-117.
- \_\_\_\_\_. "อนาคตของประเทศไทยควรดำเนินไปในรูปแบบใด." วารสาร อมธ. 10 ธันวาคม 2516, 139-159.
- \_\_\_\_\_. "ข้อเสนอของนายปรีดี พนมยงค์ ต่อ 'พจนานัฏญา ธรรมศักดิ์ นายกรัฐมนตรี เรื่อง วิธีส่งเสริมให้ราษฎรสนใจประชาธิปไตย โดยให้ราษฎรมีสติถอดถอนผู้แทน (recall) ให้รัฐจ่ายค่าป่วยการแก่ราษฎรที่เดินทางมาลงคะแนนเสียง, วิธีเลือกตั้งที่ไม่ซับซ้อน, ไม่บังคับให้ผู้สมัครสังกัดพรรค, สภาเดี่ยว." รัฐศาสตร์สาร, 18: 1 (ม.ค. - เม.ย. 2535), 8-38.
- \_\_\_\_\_. วิจารณ์ร่างรัฐธรรมนูญ 2517. คณะบรรณาธิการ มหาราชกร. 2517.
- \_\_\_\_\_. อนาคตของไทยกับสถานการณ์ของประเทศเพื่อนบ้าน. นิลนาราการพิมพ์, 2531.
- \_\_\_\_\_. ระบบสังคมนิยมและระบบคอมมิวนิสต์จะเหมาะสมแก่เมืองไทยหรือไม่. โรงพิมพ์พิมพ์เนต, 2518.
- \_\_\_\_\_. ความเป็นมาของศัพท์ไทย ปฏิวัติ รัฐประหาร วิวัฒน์ อภิวัฒน์, ประจักษ์การพิมพ์, 2518.
- \_\_\_\_\_. แนววิธีพิจารณาทางรอดของสังคมไทย. สถาบันสยามเพื่อการศึกษา วิทยาศาสตร์ วัฒนธรรม, 2519.
- \_\_\_\_\_. ที่เขาเรียกกันว่า ลัทธิแก๊ นั่น หมายความว่า กระไร และความเป็นมาแห่งลัทธิวิเศษนิยม. สมาคมเศรษฐศาสตร์ ธรรมศาสตร์, 2519.
- \_\_\_\_\_. อนุสรณ์นายปาล พนมยงค์. อัมรินทร์การพิมพ์, 2525.
- \_\_\_\_\_. มหาราชและรัตนโกสินทร์. โครงการปรีดี พนมยงค์ กับสังคมไทย, 2525.
- \_\_\_\_\_. ประสบการณ์และความเห็นบางประการของรัฐบุรุษอาวุโส ปรีดี พนมยงค์. โครงการปรีดี พนมยงค์ กับสังคมไทย, 2526.
- \_\_\_\_\_. "การวิเคราะห์สังคมสยามตามกฎธรรมชาติแห่งความขัดแย้งเคลื่อนไหวเปลี่ยนแปลง." ขุมปัญญา. สำนักพิมพ์สันติธรรม, 2528.
- \_\_\_\_\_. ชีวิตผืนผวนของข้าพเจ้า และ 21 ปี ที่ลี้ภัยในสาธารณรัฐประชาชนจีน. สำนักพิมพ์เทียนวรรณ, 2529 (แปลโดย จ่านง ภควรรุติ และ พรทิพย์ โตใหญ่).
- วิชา กันตามระ. "ข้อเท็จจริงเกี่ยวกับพรรคคอมมิวนิสต์แห่งประเทศไทยของรัฐบุรุษอาวุโส ปรีดี พนมยงค์." วิกฤตการณ์ฝ่ายก้าวหน้าไทยในปัจจุบัน. สำนักพิมพ์ลี, 2525, หน้า 225-260.
- สมบัติ จันทรวงศ์. ภาษาทางการเมือง: พัฒนาการของแนวอธิบายการเมืองและศัพท์การเมืองในงานเขียนประเภทสารคดีทางการเมืองของไทย พ.ศ.2475 - 2525. สถาบันไทยคดีศึกษา มหาวิทยาลัยธรรมศาสตร์. 2533.

- สุพจน์ ด้านตระกูล. *ปรีดี พนมยงค์ พุฒถึงกรณีสวรรคต และ ปัญหาของชาติ*. ศิริพรการพิมพ์, 2517.
- \_\_\_\_\_. *มรดกปรีดี พนมยงค์*. สำนักพิมพ์จักรวรรดินุสรณ์, ม.ป.ท.
- \_\_\_\_\_. *ข้อเท็จจริงบางประการเกี่ยวกับ รัฐบุรุษอาวุโส ปรีดี พนมยงค์ อันเนื่องมาจากบทวิจารณ์ของนาย ประเสริฐ ทรัพย์สุนทร*. สำนักพิมพ์สันติธรรม, 2526.
- สุภา ศิริमानนท์. *ดั่งสายใยในดวงชน*. สำนักพิมพ์เทียนวรรณ, 2519.
- ส.ศิวรักษ์. *เรื่องนายปรีดี พนมยงค์ ตามทัศนะ ส.ศิวรักษ์*. สำนักพิมพ์มูลนิธิโกมล คีมทอง, 2525.
- วิชิตวงศ์ ณ ป้อมเพชร์. *ปรีดี พนมยงค์ คนดีศรีอยุธยา*. ศิริยอดการพิมพ์, ม.ป.ท.
- McLellan, David. *Marxism after Marx*. Macmillan Press, 1998.
- Miller, David. *The Blackwell Encyclopedia of Political Thought*. Basil Blackwell, 1987.
- Leo Strauss. *What is Political Philosophy?*. The Free Press, 1959.
- Platt, Michael. "Interpretation," *Interpretation*. 5: 1 (Summer, 1975), 109 - 130.
- Bourdieu, Pierre. "Reading, Readers, the Literate, Literature" In *In other Words*. Stanford University Press, 1987, 94 - 105.
- Williams, Raymond. *Keywords*. Fontana Press, 1983.
- Barthes, Roland. "Authors and Writers" in Sonntag, Susann (ed.), *A Barthes Reader*. Vintage, 1993, p. 185-193.
- Delue, Steven M. *Political Thinking, Political Theory and Civil Society*. Allyn and Bacon, 1997.
- Eco, Umberto. "Introduction" in *The Role of the Reader: explorations in the semiotics of text*. Indiana University Press, 1979.
- \_\_\_\_\_. "Political Language: the use and abuse of rhetoric" in *Apocalypse Postponed*. Flamingo, 103 - 118.
- Lenin, V.I., *Selected Works*. Progress Publishers, 1977.
- Outhwaite, William "Hans - Georg Gadamer" in Skinner, Quentin (ed.), *The Return of Grand Theory in the Human Sciences*. Cambridge University Press, 1985, 21 - 39.

สำนักหอสมุด